



# BOLETIM CORONAVÍRUS

## Casos COVID-19 - Mato Grosso do Sul, 2020\*

	Casos Notificados		Casos Confirmados		Casos Descartados		Amostras em análise		Casos sem Encerramento no sistema pelos municípios	
	Quantidade	%	Quantidade	%	Quantidade	%	Quantidade	%	Quantidade	%
<b>MS</b>	298.946	100%	88.113	29,5%	202.952	67,9%	2.844	0,9%	5.037	1,7%
Drive-Thru Campo Grande (PCR + TR)	79.727	100%	17.082	21,4%	62.645	78,6%	0	0%	0	0%
Drive-Thru Dourados (PCR + TR)	17.331	100%	3.864	22,3%	13.467	77,7%	0	0%	0	0%
Drive-Thru Três Lagoas (PCR + TR)	8.841	100%	1.605	18,2%	7.236	81,8%	0	0%	0	0%
Drive-Thru Corumbá (PCR + TR)	12.865	100%	3.967	30,8%	8.898	69,2%	0	0%	0	0%
<b>Total**</b>	<b>417.710</b>	<b>100%</b>	<b>114.631</b>	<b>27,4%</b>	<b>295.198</b>	<b>70,7%</b>	<b>2.844</b>	<b>0,7%</b>	<b>5.037</b>	<b>1,2%</b>

Fonte: SES/MS

\*Dados atualizados com base nos sistemas de informações oficiais do Ministério da Saúde - SIVEP GRIPE e e-SUS VE gerado às 19hs do dia 14/12/2020 e publicados neste boletim às 10:30hs de 15/12/2020. Dados sujeitos a alterações pelos municípios nos sistemas de informação oficiais.

\*\*Dados sujeitos a alteração pelos municípios nos sistemas de informação oficiais.

Os dados publicados a partir de 19/05/2020, tem como fonte de dados os sistemas de informações oficiais SIVEP GRIPE e E-SUS VE. Os dados informados são alimentados pelos municípios.

**Informamos que devido instabilidade do sistema de informação oficial do Ministério da Saúde - ESUS VE, os municípios apresentaram dificuldade no acesso para inserir e encerrar seus casos, tão logo a situação for regularizada os dados serão atualizados.**

## Drive-Thru - Testes Rápidos

### Drive-Thru COVID-19 em Campo Grande

Testados	Positivos	Taxa de Positividade	Negativos
7.379	390	5,3%	6.989

### Drive-Thru COVID-19 em Dourados

Testados	Positivos	Taxa de Positividade	Negativos
8.335	1.437	17,2%	6.898

### Drive-Thru COVID-19 em Três Lagoas

Testados	Positivos	Taxa de Positividade	Negativos
3.846	496	12,9%	3.350

### Drive-Thru COVID-19 em Corumbá

Testados	Positivos	Taxa de Positividade	Negativos
4.413	1.014	23,0%	3.399

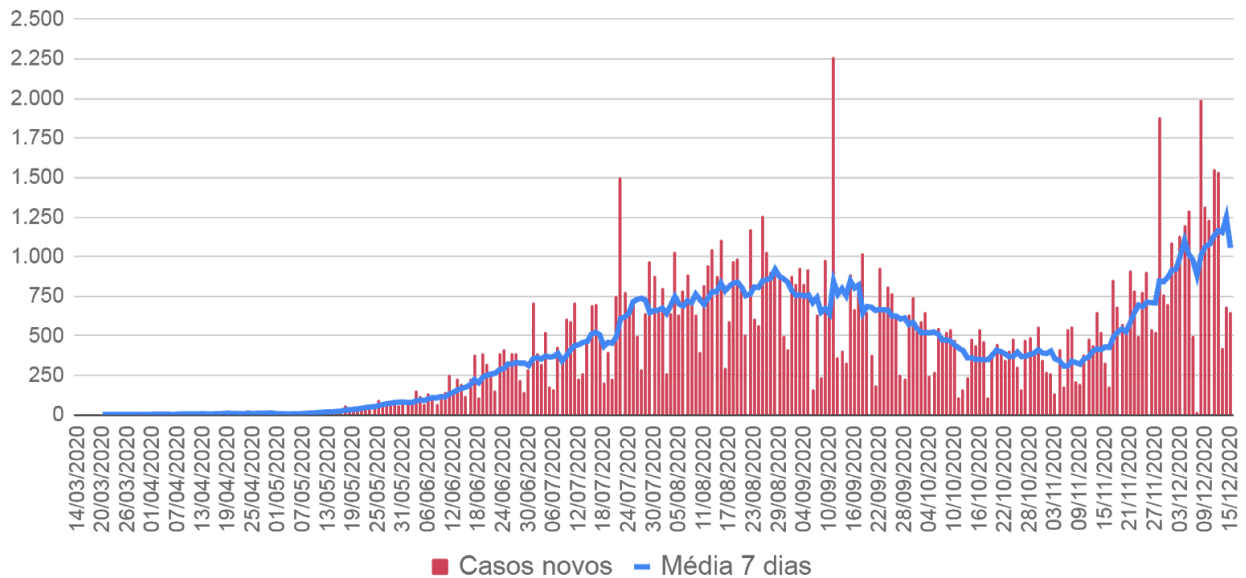
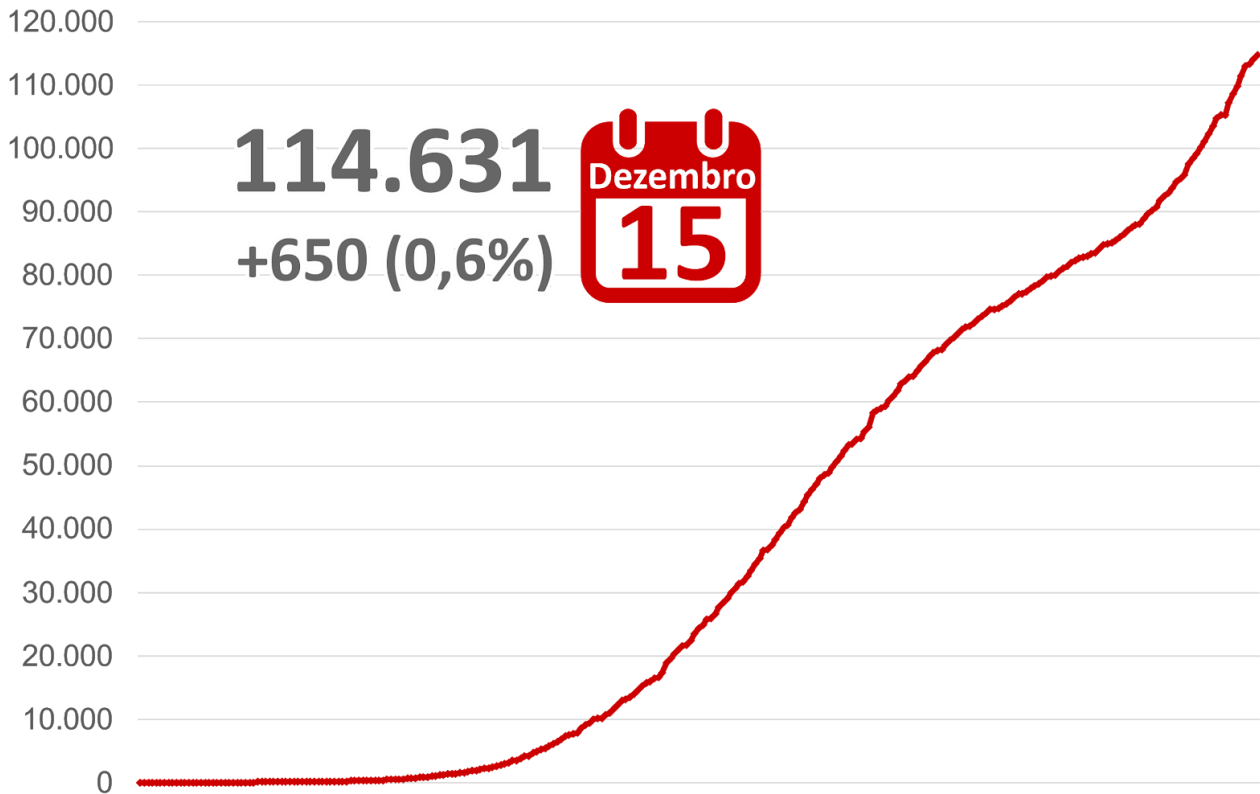
## Ponto de testagem rápida - Campo Grande

### E. E. Lucia Martins Coelho em Campo Grande

Testados	Positivos	Taxa de Positividade	Negativos
38.605	7.255	18,8%	31.350

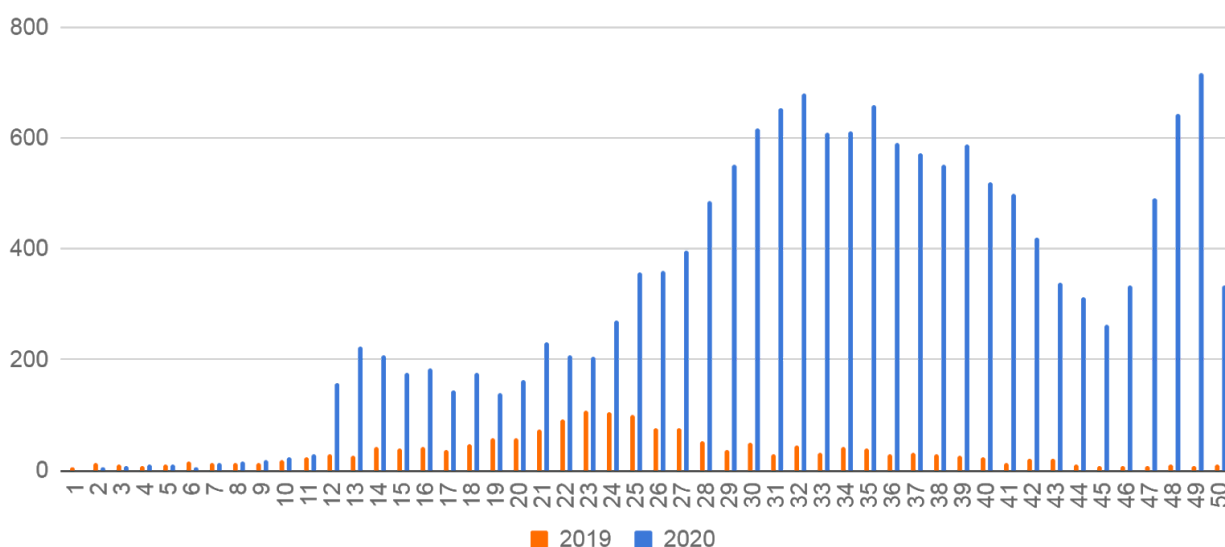
Última atualização recebida pela SES: 14/12/2020

## Casos Confirmados COVID-19

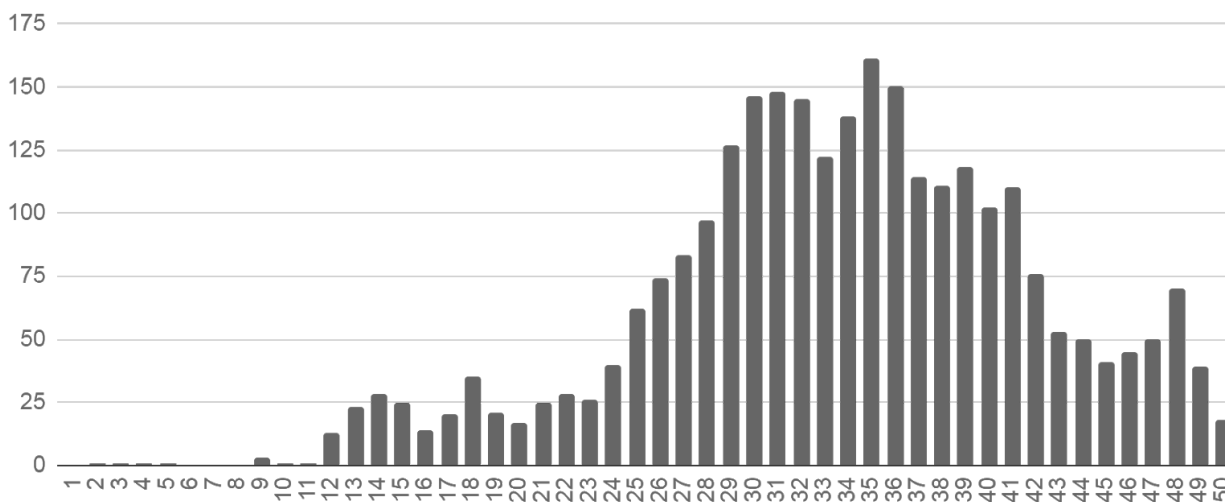


A Síndrome Respiratória Aguda Grave (SRAG) é uma condição clínica na qual o indivíduo apresenta um ou mais sinais de agravamento da síndrome gripal (SG), os principais agentes etiológicos que contribuem para que o paciente evolua para uma SRAG, estão os vírus da influenza, vírus sincicial respiratório, adenovírus, coronavírus, entre outros; do mesmo modo que outros agentes etiológicos como diversas bactérias, leishmaniose, leptospirose, etc.

### Casos Notificados de SRAG por Semana Epidemiológica - Mato Grosso do Sul



### Óbitos por SRAG notificados por Semana Epidemiológica - Residentes de MS, 2020



Todos os óbitos por SRAG (ocorridos por diversos agentes etiológicos) são submetidos a testagem pelo LACEN para diagnóstico de: Influenza (A H1N1, A H3N2, Influenza B), COVID-19 e painel viral: Metapneumovírus, adenovírus, rinovírus, parainfluenza 1, parainfluenza 2, parainfluenza 3, Virus sincicial respiratório.

Município de residência	Atualizações do dia*
Campo Grande	+261
Dourados	+70
Amambai	+40
Três Lagoas	+37
Jardim	+15
Aquidauana	+14
Paranaíba	+14
Rio Brilhante	+13
Caarapó	+12
Pedro Gomes	+12
Naviraí	+11
Ponta Porã	+10
Cassilândia	+9
Maracaju	+9
Chapadão do Sul	+8
Itaporã	+8
Mundo Novo	+8
Antônio João	+6
Camapuã	+6
Coxim	+6
Eldorado	+6
Água Clara	+5
Corumbá	+5
Nova Alvorada do Sul	+5
Vicentina	+5
Bataguassu	+4
Ivinhema	+4
Jateí	+4
Sidrolândia	+4
Angélica	+3
Bandeirantes	+3
Corguinho	+3
Dois Irmãos do Buriti	+3
Fátima do Sul	+3

Glória de Dourados	+3
Aparecida do Taboado	+2
Bela Vista	+2
Caracol	+2
Ladário	+2
Nioaque	+2
Tacuru	+2
Anastácio	+1
Batayporã	+1
Coronel Sapucaia	+1
Costa Rica	+1
Figueirão	+1
Itaquiraí	+1
Novo Horizonte do Sul	+1
Paraíso das Águas	+1
Rio Verde de Mato Grosso	+1
Santa Rita do Pardo	+1
Selvéria	+1
Bonito	-1
São Gabriel do Oeste	-1
<b>TOTAL</b>	<b>+650</b>

Dados sujeitos a alterações pelos municípios, nos sistemas de informação oficiais.  
Em caso de diminuição de casos, considerar a correção de inconsistências, por exemplo, duplicidades.

Para visualizar os casos confirmados detalhados, acessar:  
<https://www.vs.saude.ms.gov.br/Geral/vigilancia-saude/vigilancia-epidemiologica/boletim-epidemiologico/covid-19/>

Para mais informações acessar: <http://mais.saude.ms.gov.br>

### Óbitos Confirmados COVID-19, Mato Grosso do Sul, 2020\*

	Município de Residência	Sexo	Idade	Data da Notificação	Data do Óbito	Comorbidades
1.950	Maracaju	M	81	12/12/2020	12/12/2020	Doença cardiovascular crônica, hipertensão
1.951	Bandeirantes	F	60	13/12/2020	13/12/2020	Doença cardiovascular crônica, hipertensão
1.952	Campo Grande	M	72	28/11/2020	13/12/2020	Doença cardiovascular crônica, diabetes
1.953	Dourados	F	68	25/11/2020	13/12/2020	Diabetes, doença cardiovascular e pneumopatia crônica
1.954	Paranaíba	M	50	29/11/2020	14/12/2020	Ex tabagista
1.955	Jardim	F	69	09/12/2020	13/12/2020	Doença cardiovascular crônica
1.956	Três Lagoas	M	86	14/12/2020	14/12/2020	Diabetes, hipertensão, pneumopatia crônica
1.957	Rio Brillhante	F	71	09/12/2020	14/12/2020	Nada relatado
1.958	Campo Grande	F	89	02/12/2020	13/12/2020	Doença cardiovascular crônica, hipertensão
1.959	Campo Grande	M	53	10/12/2020	14/12/2020	Nada relatado
1.960	Naviraí	F	98	09/12/2020	14/12/2020	Doença cardiovascular crônica
1.961	Fátima do Sul	M	53	14/12/2020	14/12/2020	Diabetes, obesidade, hipertensão
1.962	Caarapó	M	57	10/12/2020	14/12/2020	Imunodeficiência/imunodepressão
1.963	Campo Grande	M	53	12/12/2020	14/12/2020	Nada relatado
1.964	Campo Grande	M	80	09/12/2020	13/12/2020	Hipertensão, doença cardiovascular e doença renal crônica
1.965	Campo Grande	M	91	30/11/2020	13/12/2020	Obesidade, pneumopatia crônica, hipotireoidismo
1.966	Ivinhema	F	54	06/12/2020	14/12/2020	Nada relatado
1.967	Bandeirantes	M	62	10/12/2020	12/12/2020	Diabetes, doença cardiovascular e doença renal crônica

## Óbitos Confirmados COVID-19, Mato Grosso do Sul, 2020

Município	Óbitos	Distribuição	Letalidade	Mortalidade
Mato Grosso do Sul	1.967	100%	1,7%	70,0
Campo Grande	878	44,6%	1,7%	96,9
Corumbá	179	9,1%	3,0%	159,7
Dourados	134	6,8%	1,2%	59,4
Aquidauana	69	3,5%	2,9%	143,7
Três Lagoas	52	2,6%	1,4%	42,2
Ponta Porã	43	2,2%	2,3%	45,8
Naviraí	41	2,1%	2,0%	73,6
Miranda	36	1,8%	2,4%	127,6
Sidrolândia	31	1,6%	1,3%	52,3
Cassilândia	29	1,5%	2,7%	131,8
Ladário	28	1,4%	2,4%	118,2
Anastácio	25	1,3%	2,7%	99,1
Paranaíba	23	1,2%	2,1%	54,4
Aparecida do Taboado	20	1,0%	1,8%	76,7
São Gabriel do Oeste	20	1,0%	1,3%	73,5
Coxim	18	0,9%	2,0%	53,8
Rio Brilhante	18	0,9%	1,2%	47,1
Nova Andradina	17	0,9%	2,4%	30,8
Chapadão do Sul	16	0,8%	1,1%	61,9
Fátima do Sul	16	0,8%	1,9%	83,5
Rio Verde de Mato Grosso	15	0,8%	3,9%	75,1
Jardim	14	0,7%	3,2%	53,4
Terenos	14	0,7%	3,1%	62,9
Costa Rica	13	0,7%	2,0%	61,5



Maracaju	13	0,7%	1,0%	27,1
Ivinhema	12	0,6%	2,5%	51,7
Porto Murtinho	11	0,6%	2,6%	63,6
Amambai	10	0,5%	1,3%	25,1
Bonito	10	0,5%	1,1%	45,1
Guia Lopes da Laguna	10	0,5%	2,5%	101,8
Itaporã	10	0,5%	2,0%	39,7
Dois Irmãos do Buriti	9	0,5%	1,5%	78,5
Caarapó	8	0,4%	0,8%	26,1
Itaquiraí	8	0,4%	2,0%	37,4
Nova Alvorada do Sul	8	0,4%	1,2%	35,7
Bataguassu	7	0,4%	0,6%	30,0
Vicentina	7	0,4%	3,5%	114,6
Nioaque	6	0,3%	1,5%	43,3
Batayporã	5	0,3%	1,7%	44,1
Mundo Novo	5	0,3%	1,1%	27,1
Sonora	5	0,3%	1,1%	25,4
Angélica	4	0,2%	2,2%	36,6
Bela Vista	4	0,2%	3,4%	16,2
Brasilândia	4	0,2%	2,9%	33,7
Camapuã	4	0,2%	2,5%	29,2
Coronel Sapucaia	4	0,2%	1,7%	26,1
Iguatemi	4	0,2%	1,1%	24,7
Água Clara	3	0,2%	0,7%	19,0
Aral Moreira	3	0,2%	1,8%	24,3
Bandeirantes	3	0,2%	1,8%	41,3
Glória de Dourados	3	0,2%	1,5%	30,2
Inocência	3	0,2%	2,2%	39,5

Paraíso das Águas	3	0,2%	2,4%	53,1
Rio Negro	3	0,2%	1,8%	62,6
Sete Quedas	3	0,2%	1,6%	27,9
Alcinópolis	2	0,1%	6,3%	36,9
Anaurilândia	2	0,1%	3,2%	22,0
Deodópolis	2	0,1%	0,7%	15,4
Douradina	2	0,1%	1,2%	33,5
Japorã	2	0,1%	11,1%	21,6
Paranhos	2	0,1%	2,7%	13,9
Ribas do Rio Pardo	2	0,1%	0,7%	8,0
Tacuru	2	0,1%	0,6%	17,1
Taquarussu	2	0,1%	1,7%	55,7
Antônio João	1	0,1%	0,9%	11,1
Bodoquena	1	0,1%	1,2%	12,8
Corguinho	1	0,1%	1,3%	16,5
Jaraguari	1	0,1%	1,1%	13,8
Laguna Carapã	1	0,1%	1,4%	13,5
Pedro Gomes	1	0,1%	1,4%	13,1
Rochedo	1	0,1%	0,5%	19,7
Selvíria	1	0,1%	1,6%	15,3

**Letalidade:** calculada em relação aos casos confirmados de cada município.

**Mortalidade:** coeficiente de óbitos por 100 mil habitantes.

## Situação Atual dos Casos Confirmados COVID-19



Dados sujeitos a alterações pelos municípios nos sistemas de informação oficiais.

## Taxa de Ocupação de Leitos SUS para COVID-19

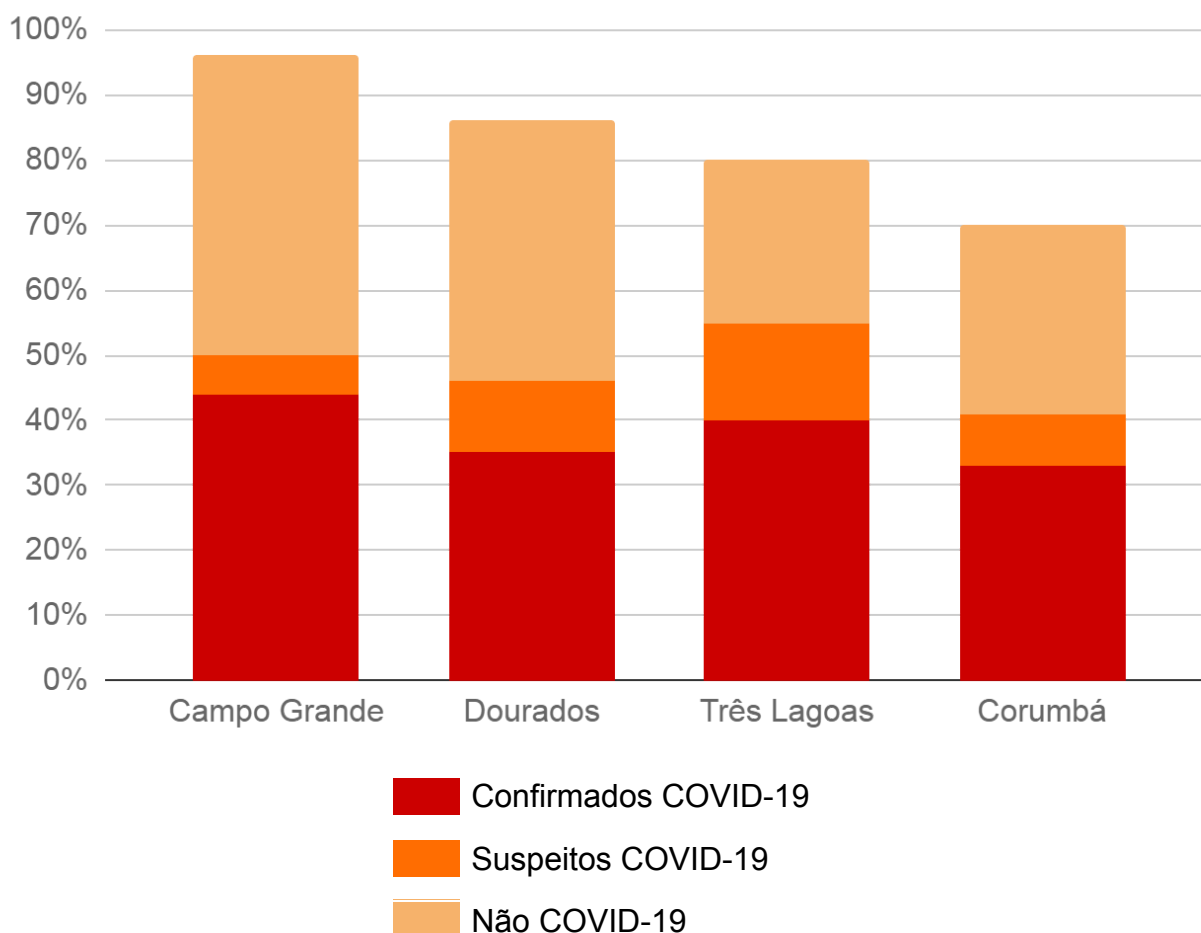
	Leitos Clínicos		Leitos UTI	
	Adulto	Pediátrico	Adulto	Pediátrico
<b>Leitos existentes</b>	<b>590</b>	<b>111</b>	<b>242</b>	<b>9</b>
<b>Casos confirmados</b>	<b>206</b>	<b>5</b>	<b>191</b>	<b>1</b>
<b>Casos suspeitos</b>	<b>133</b>	<b>11</b>	<b>36</b>	<b>2</b>
<b>Taxa de ocupação</b>	<b>339 (57%)</b>	<b>16 (14%)</b>	<b>227 (94%)</b>	<b>3 (33%)</b>

Cálculo da taxa de ocupação =  $\frac{\text{casos suspeitos} + \text{casos confirmados de COVID-19}}{\text{leitos existentes}}$

## Taxa de Ocupação Global de Leitos UTI SUS por Macrorregião

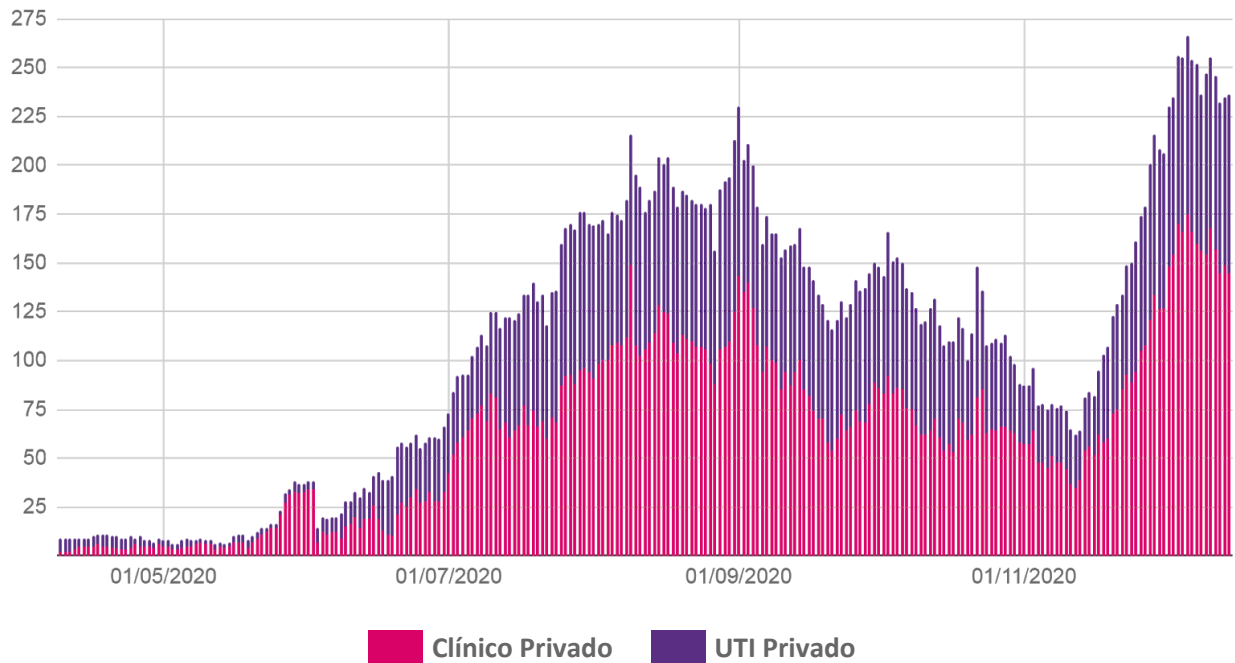
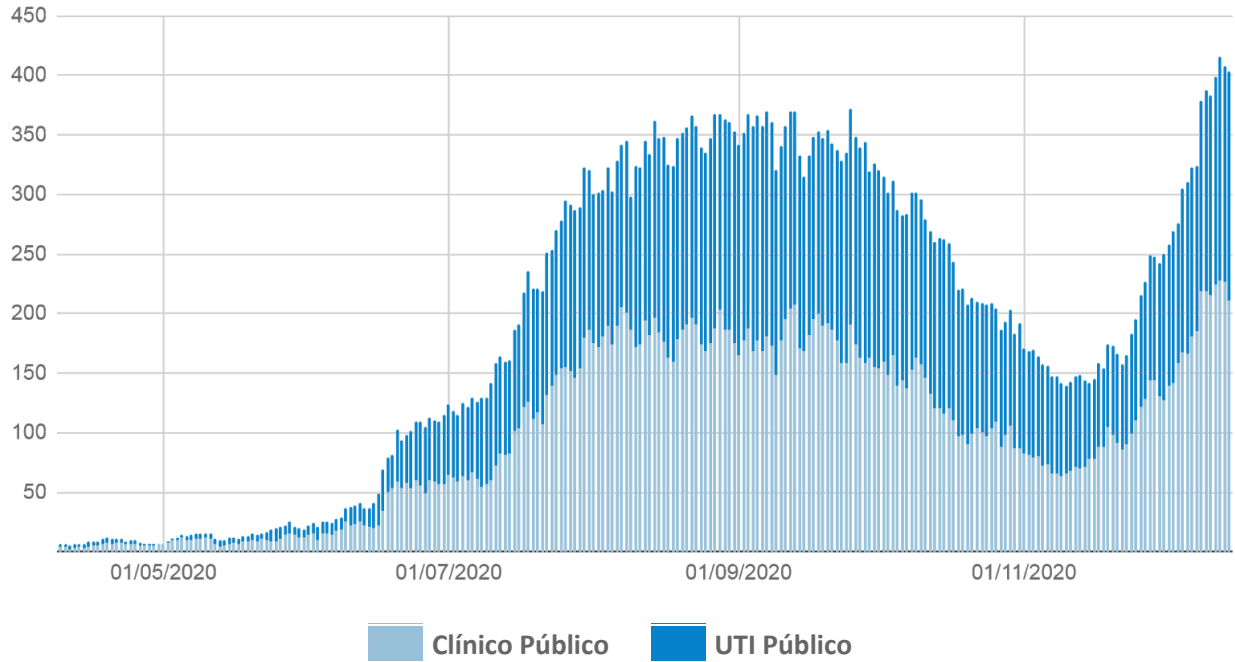
	Leitos UTI SUS Ofertados Global	Confirmados COVID -19	Suspeitos COVID-19	Não COVID-19	Ocupação Global
Macrorregião Campo Grande	262	44%	6%	46%	96%
Macrorregião Dourados	117	35%	11%	40%	86%
Macrorregião Três Lagoas	40	40%	15%	25%	80%
Macrorregião Corumbá	24	33%	8%	29%	70%

Fonte: CORE, Central de Regulação de Campo Grande, Central de Regulação de Dourados, CNES e Resolução 119 CIB/MS, dezembro 2020.

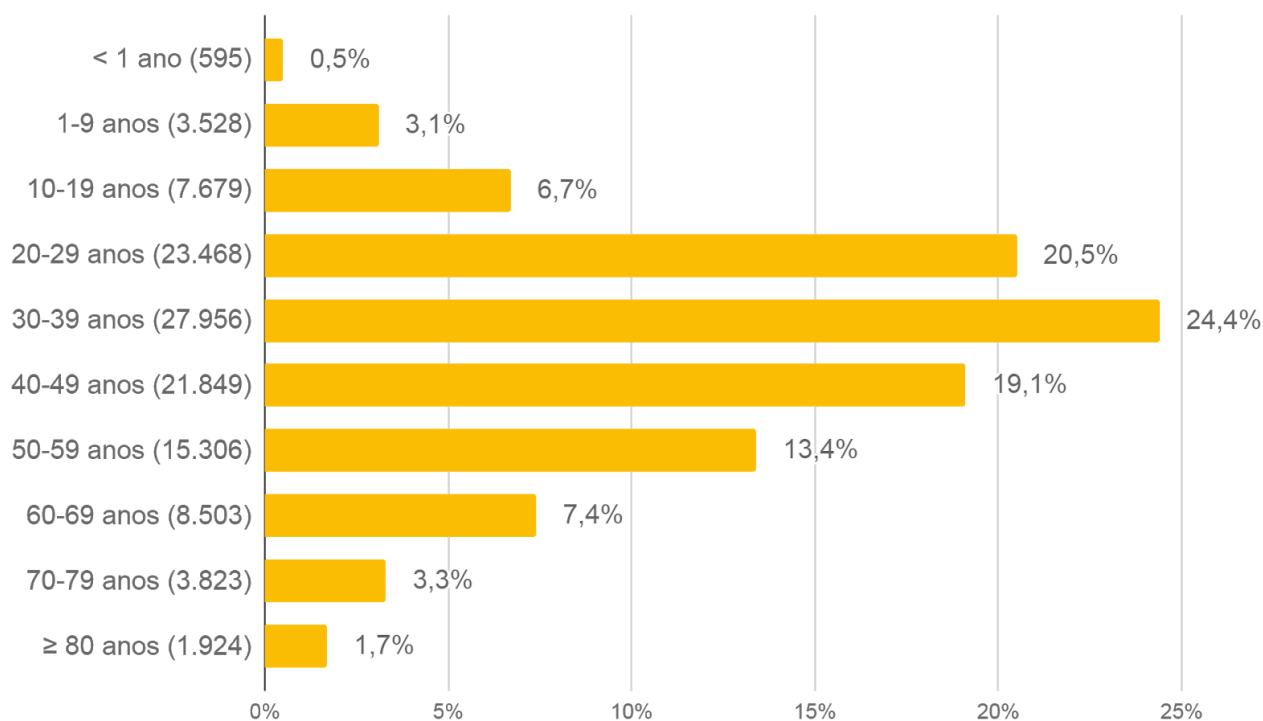
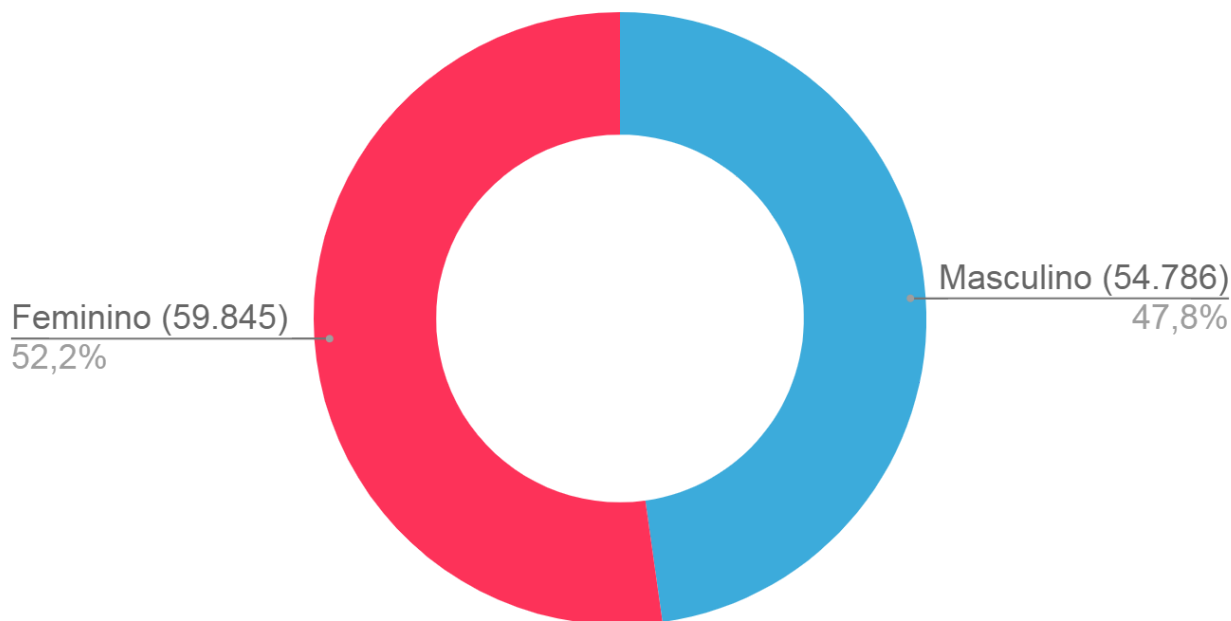


Os dados referentes à ocupação dos leitos de Campo Grande e de Dourados são de responsabilidade das suas respectivas centrais de regulação.

## Evolução dos Casos Confirmados Hospitalizados por Tipo de Leito

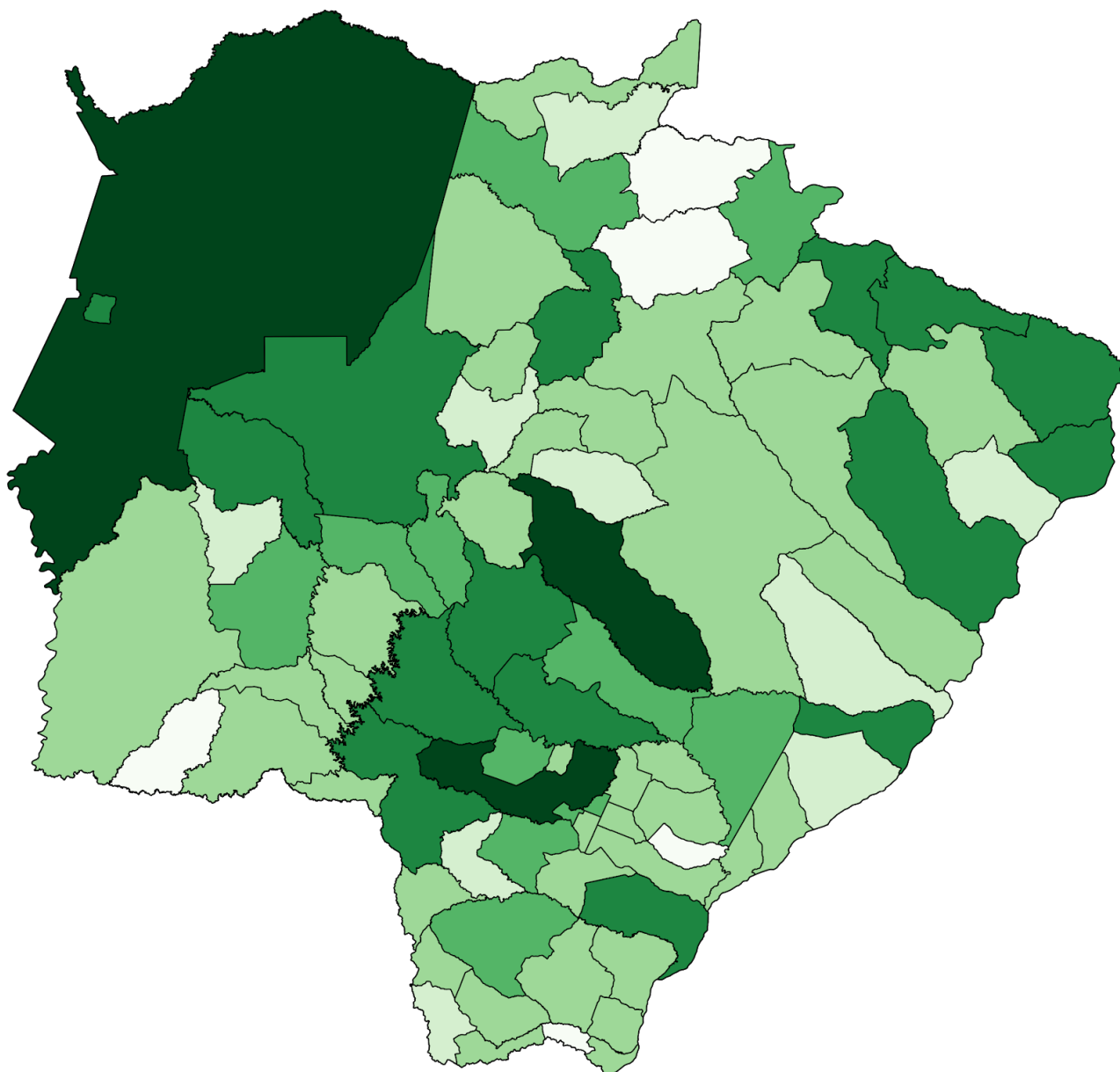


## Perfil dos Casos Confirmados COVID-19

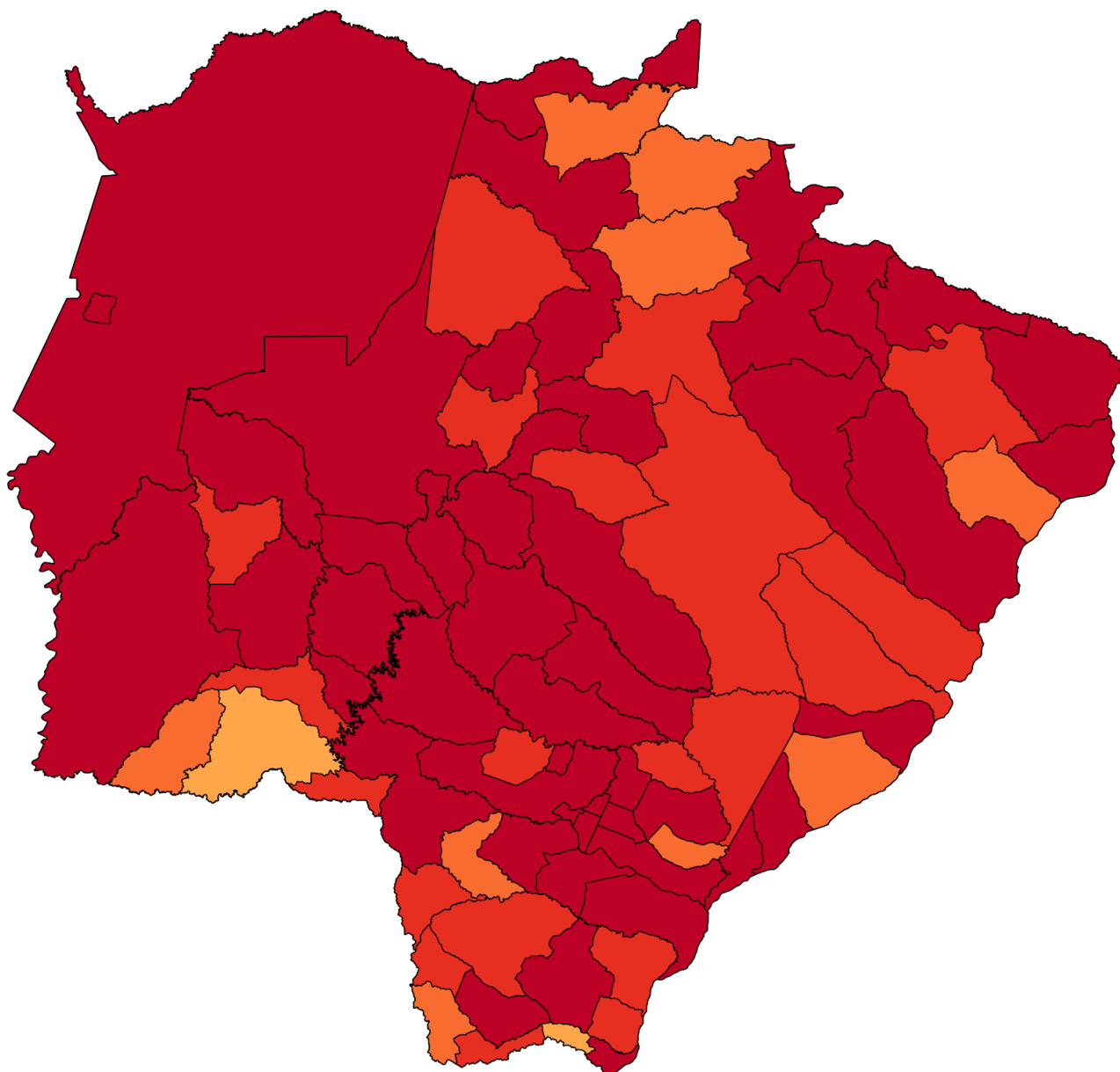


Dados sujeitos a alterações pelos municípios nos sistemas de informação oficiais.

## Distribuição Espacial dos Casos Confirmados de COVID-19 - MS



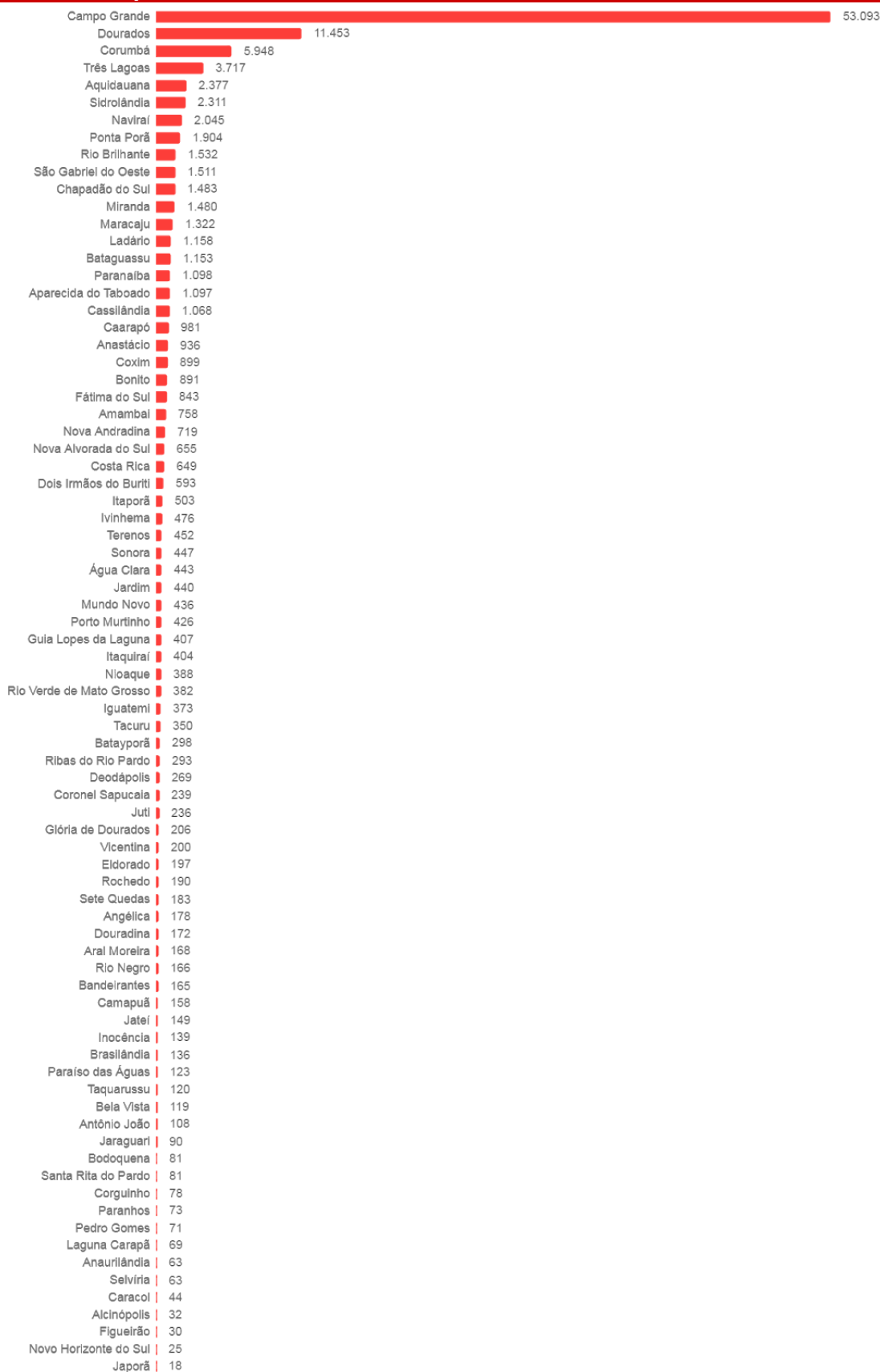
## Distribuição Espacial da Incidência de Casos Confirmados de COVID-19 - MS



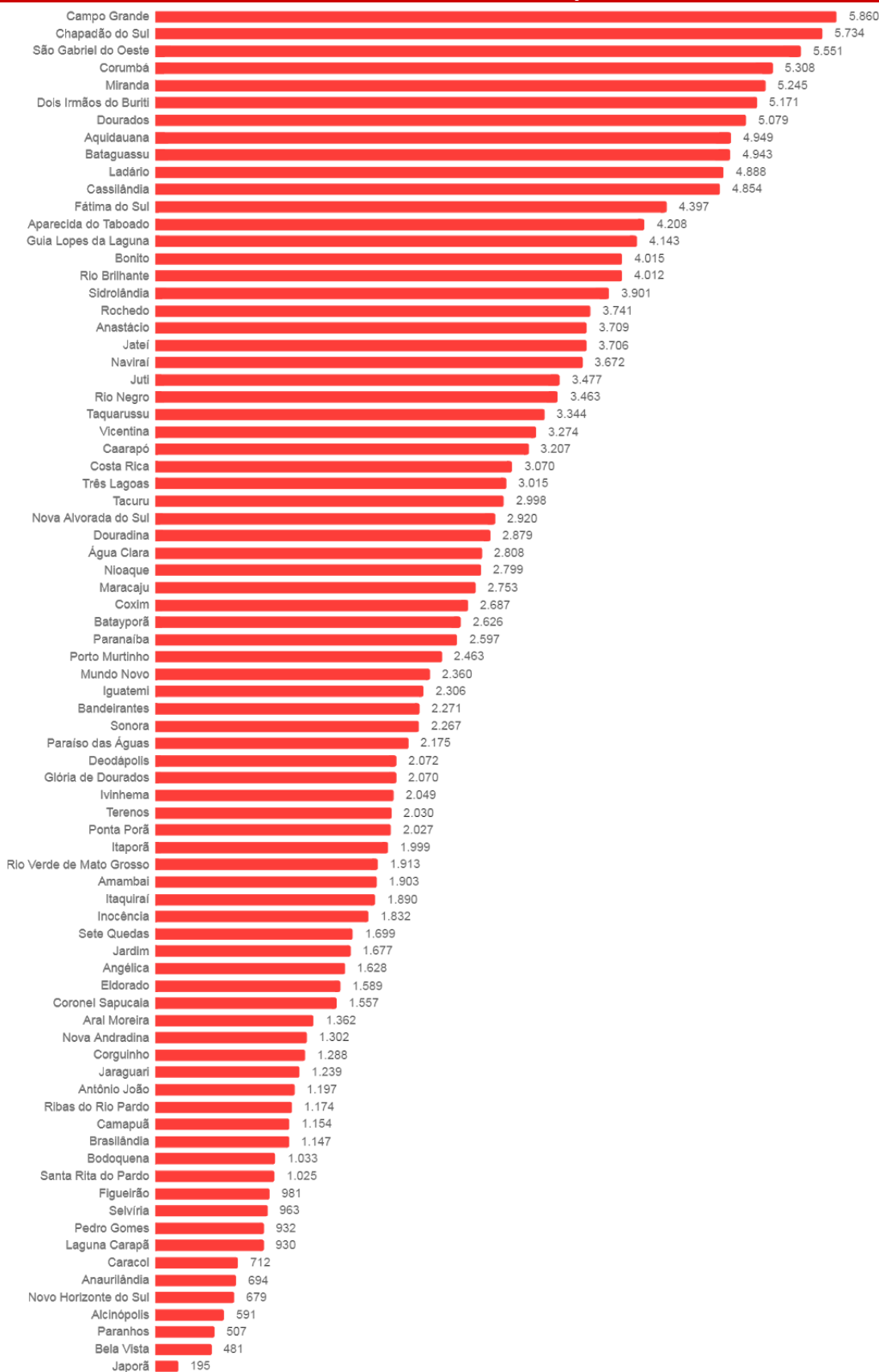
$$\text{Taxa de incidência} = \frac{\text{casos confirmados}}{\text{população}} \times 100 \text{ mil}$$



## Frequência dos Casos Confirmados de COVID-19 - MS



## Incidência dos Casos Confirmados de COVID-19 por 100.000/Habitantes\*



**Casos de SRAG e SG\* aguardando encerramento no sistema de informação,  
Mato Grosso do Sul, 2020.**

Município de Residência	Nº Casos
Água Clara	57
Alcinópolis	6
Amambai	113
Anastácio	167
Anaurilândia	2
Angélica	27
Antônio João	9
Aparecida do Taboado	39
Aquidauana	211
Aral Moreira	25
Bandeirantes	10
Bataguassu	44
Batayporã	21
Bela Vista	13
Bodoquena	68
Bonito	39
Brasilândia	33
Caarapó	128
Camapuã	36
Campo Grande	3.241
Caracol	7
Cassilândia	18
Chapadão do Sul	61
Corguinho	3
Coronel Sapucaia	18
Corumbá	124

Costa Rica	52
Coxim	48
Deodópolis	5
Dois Irmãos do Buriti	51
Douradina	9
Dourados	1.156
Eldorado	4
Fátima do Sul	65
Figueirão	1
Glória de Dourados	14
Guia Lopes da Laguna	22
Iguatemi	1
Inocência	12
Itaporã	12
Itaquiraí	14
Ivinhema	26
Japorã	1
Jaraguari	6
Jardim	22
Jateí	41
Juti	10
Ladário	69
Laguna Carapã	14
Maracaju	140
Miranda	26
Mundo Novo	54
Naviraí	277
Nioaque	21
Nova Alvorada do Sul	4

Nova Andradina	50
Novo Horizonte do Sul	4
Paraíso das Águas	10
Paranaíba	17
Paranhos	6
Pedro Gomes	25
Ponta Porã	114
Porto Murtinho	12
Ribas do Rio Pardo	50
Rio Brilhante	117
Rio Negro	16
Rio Verde de Mato Grosso	105
Rochedo	36
Santa Rita do Pardo	10
São Gabriel do Oeste	94
Sete Quedas	77
Sidrolândia	34
Sonora	71
Tacuru	15
Taquarussu	4
Terenos	56
Três Lagoas	211
Vicentina	50
<b>Total</b>	<b>7.881</b>

Fonte: SES/MS

\*SG em profissionais de saúde, força de segurança, contatos domiciliares de caso confirmados, idosos ou portadores de condições de saúde crônicas.

SRAGs hospitalizados, óbitos por SRAG e amostras provenientes das unidades sentinelas de Influenza são testadas para Influenza A H1N1, Influenza A H3N2, Influenza B, Metapneumovírus, Adenovírus, Rinovírus, Vírus Sincicial Respiratório, Parainfluenza 1, 2, 3 e COVID-19.

## Medidas Importantes

- Para contenção da transmissibilidade do COVID-19, deverá ser adotada como medida não farmacológica, o isolamento domiciliar da pessoa com sintomas respiratórios e das pessoas que residam no mesmo endereço, ainda que estejam assintomáticos, devendo permanecer em isolamento pelo período máximo de 14 (quatorze) dias.
- Considera-se pessoa com sintomas respiratórios, a apresentação de tosse seca, dor de garganta, ou dificuldade respiratória, acompanhada ou não de febre.
- Os indivíduos com febre e/ou sintomas respiratórios são aconselhados a usar a máscara. É importante lavar as mãos com água e sabão ou álcool em gel a 70% antes de colocar a máscara facial. Além disso, deve-se substituir a máscara por uma nova limpa e seca, assim que ela se tornar úmida.
- As pessoas com mais de 60 anos de idade, devem observar o distanciamento social, restringindo seus deslocamentos para realização de atividades estritamente necessárias, evitando transporte de utilização coletiva, viagens e eventos esportivos, artísticos, culturais, científicos, comerciais e religiosos e outros com concentração próxima de pessoas.

**NOTIFICAÇÃO IMEDIATA:** Todos os casos devem ser registrados por serviços públicos e privados, por meio do preenchimento da ficha de **SRAG HOSPITALIZADO - SIVEP GRIPE, dentro das primeiras 24 horas** a partir da suspeita clínica.

### INSEREM NO SIVEP GRIPE:

AQUIDAUANA, CAARAPÓ, CAMPO GRANDE, CHAPADÃO DO SUL, CORUMBÁ, COSTA RICA, DOIS IRMÃOS DO BURITI, DOURADOS, FÁTIMA DO SUL, JARDIM, MARACAJU, NAVIRAÍ, NOVA ANDRADINA, PARANAÍBA, PONTA PORÃ, SÃO GABRIEL DO OESTE, SIDROLÂNDIA, TRÊS LAGOAS e SONORA.

**DEMAIS MUNICÍPIOS ENVIAM A FICHA AO CIEVS.**

PLANTÃO CIEVS 24HS - 98477-3435

[cievs.ms@hotmail.com](mailto:cievs.ms@hotmail.com)