

Boletim Epidemiológico

COVID-19

Dezembro 2020 **22**

Vigilância em Saúde / Gerência Técnica de Influenza e Doenças Respiratórias

► Casos de COVID-19 em Mato Grosso do Sul

Casos notificados		Casos confirmados		Casos descartados	
443.161	100%	123.529	27,9%	308.797	69,7%

Amostras em análise		Casos sem encerramento nos sistemas pelos municípios	
3.955	0,9%	6.880	1,6%

Óbitos	Letalidade
2.108	1,7%

Fonte: SES / MS

*Dados sujeitos a alterações pelos municípios.

Os dados deste boletim epidemiológico foram extraídos das bases dos sistemas de informação oficiais do Ministério da Saúde, SIVEP Gripe e e-SUS VE, gerados às 19hs do dia 21/12/2020 e publicados neste boletim às 10:30hs de 22/12/2020.

▶ Pontos de Testagem Complementares

▶ Drive-Thru COVID-19 em Campo Grande

	Testes	Negativos	Positivos	Taxa de positividade
RT-PCR	34.990	25.079	9.911	28,3%
Teste rápido	7.379	6.989	390	5,3%

▶ Drive-Thru COVID-19 em Dourados

	Testes	Negativos	Positivos	Taxa de positividade
RT-PCR	9.305	6.724	2.581	27,7%
Teste rápido	8.803	7.264	1.539	17,5%

▶ Drive-Thru COVID-19 em Três Lagoas

	Testes	Negativos	Positivos	Taxa de positividade
RT-PCR	5.098	3.941	1.157	22,7%
Teste rápido	3.912	3.393	519	13,3%

▶ Drive-Thru COVID-19 em Corumbá

	Testes	Negativos	Positivos	Taxa de positividade
RT-PCR	8.751	5.673	3.078	35,2%
Teste rápido	4.619	3.564	1.055	22,8%

▶ Escola Estadual Lucia Martins Coelho em Campo Grande

	Testes	Negativos	Positivos	Taxa de positividade
Teste rápido	39.679	32.025	7.654	19,3%

Fonte: Corpo de Bombeiros Militar, LACEN / MS
*Dados sujeitos a alterações pelos municípios.

► Evolução dos Casos Confirmados

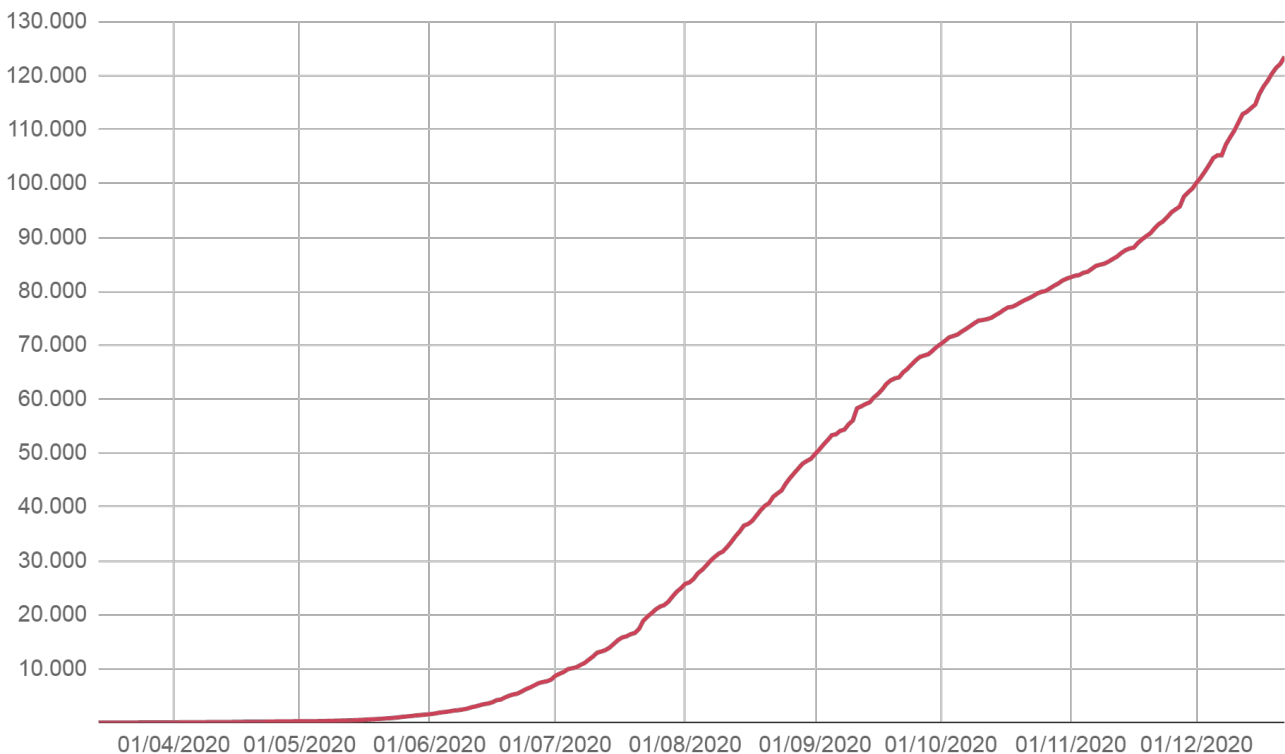
► Casos confirmados novos

Dia 21/12/2020	Dia 22/12/2020
122.187	123.529
Casos novos	Variação
+1.342	+1,1%

Fonte: SES / MS

*Dados sujeitos a alterações pelos municípios.

► Casos confirmados acumulados

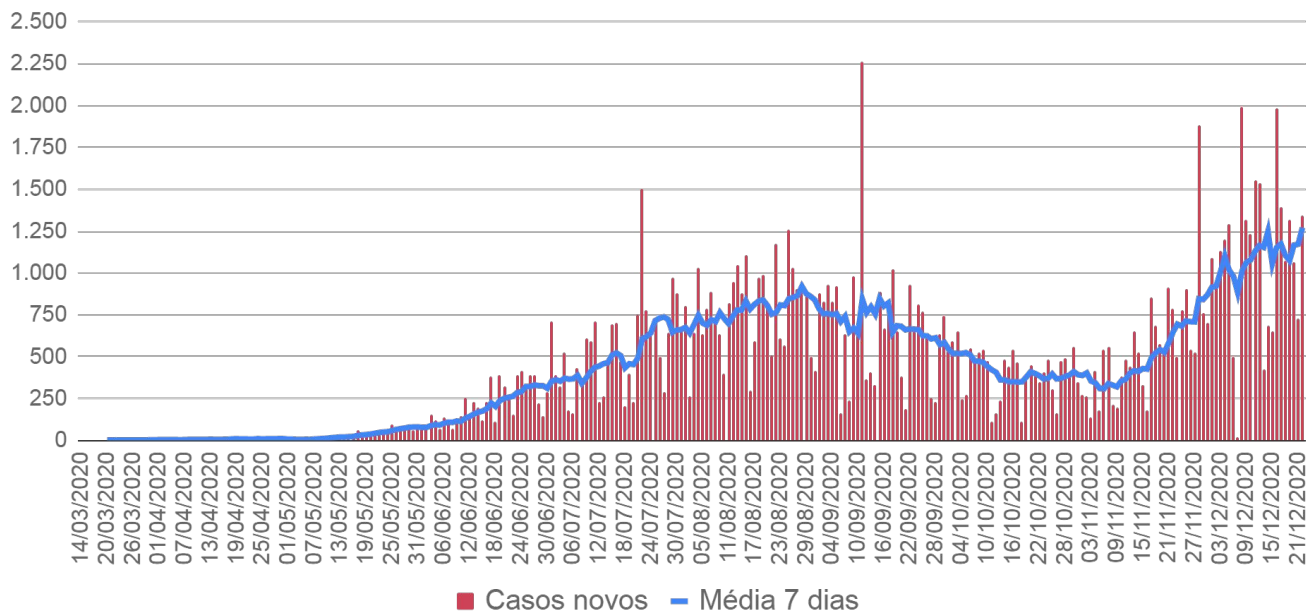


Fonte: SES / MS

*Dados sujeitos a alterações pelos municípios.

▶ Evolução dos Casos Confirmados

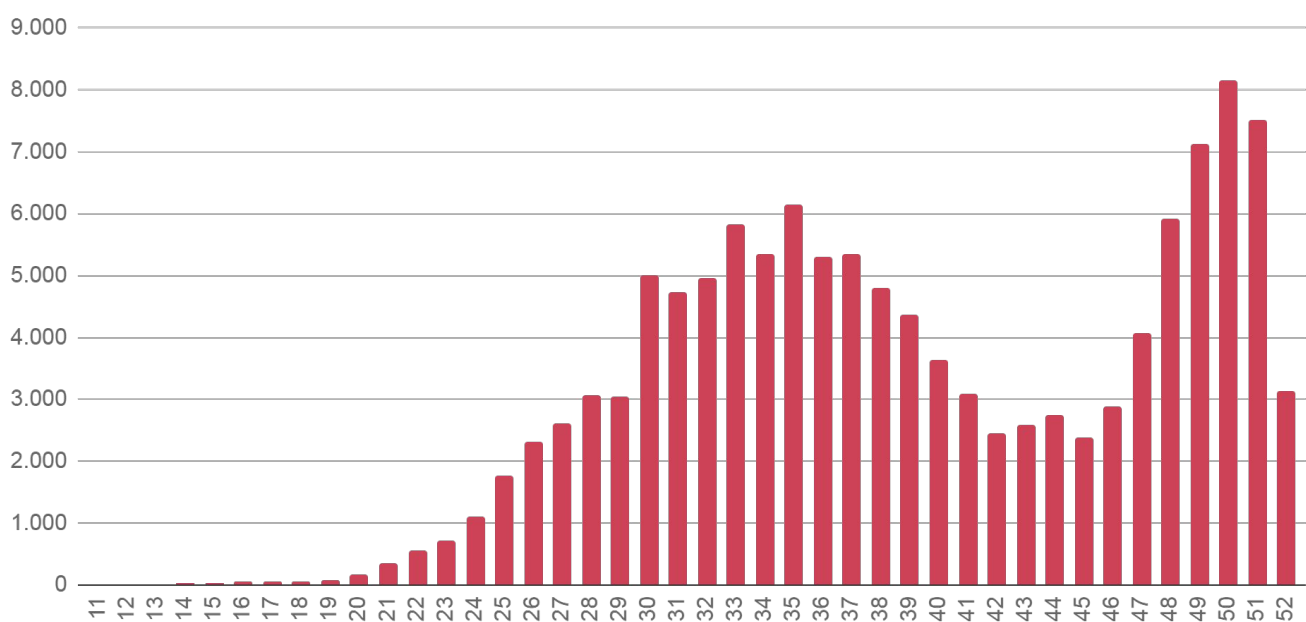
▶ Casos confirmados por dia



Fonte: SES / MS

*Dados sujeitos a alterações pelos municípios.

▶ Casos confirmados por semana epidemiológica



Fonte: SES / MS

*Dados sujeitos a alterações pelos municípios.

▶ Evolução dos Óbitos

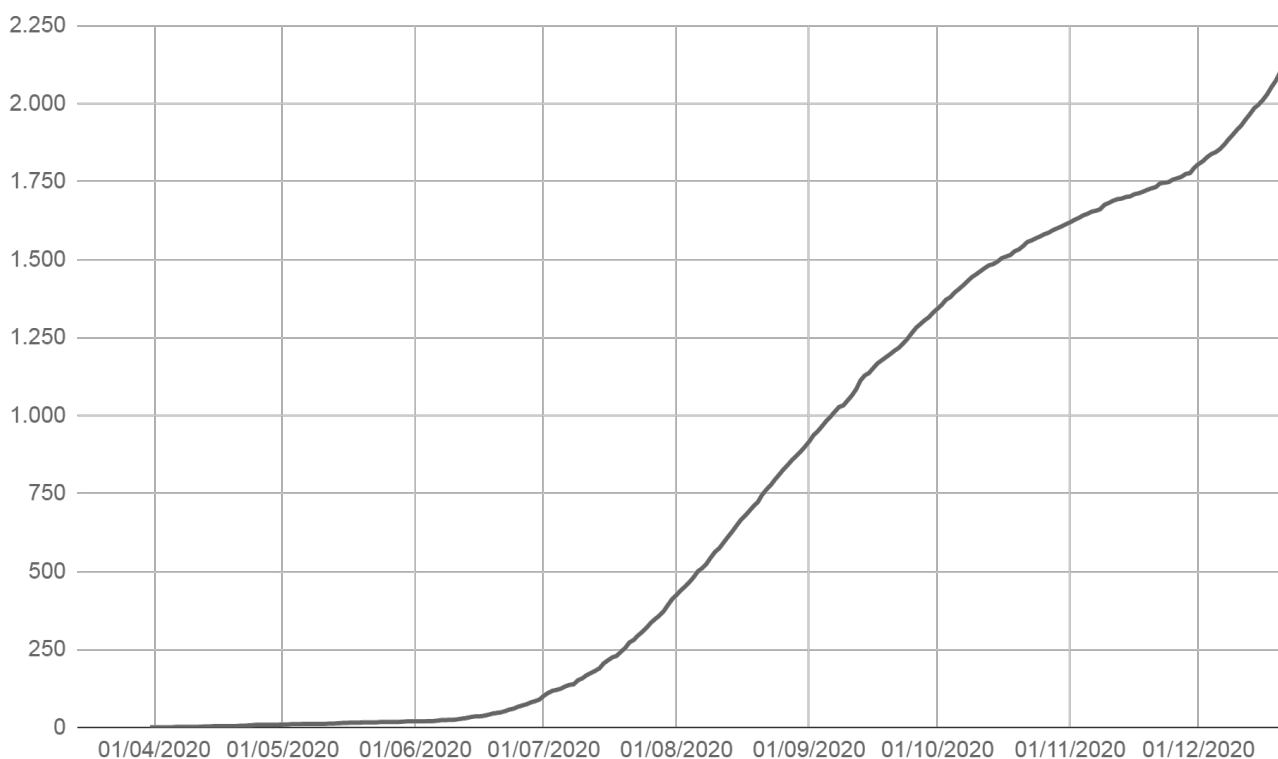
▶ Óbitos novos

Dia 21/12/2020	Dia 22/12/2020
2.077	2.108
Óbitos novos	Variação
+31	+1,5%

Fonte: SES / MS

*Dados sujeitos a alterações pelos municípios.

▶ Óbitos acumulados por data de ocorrência

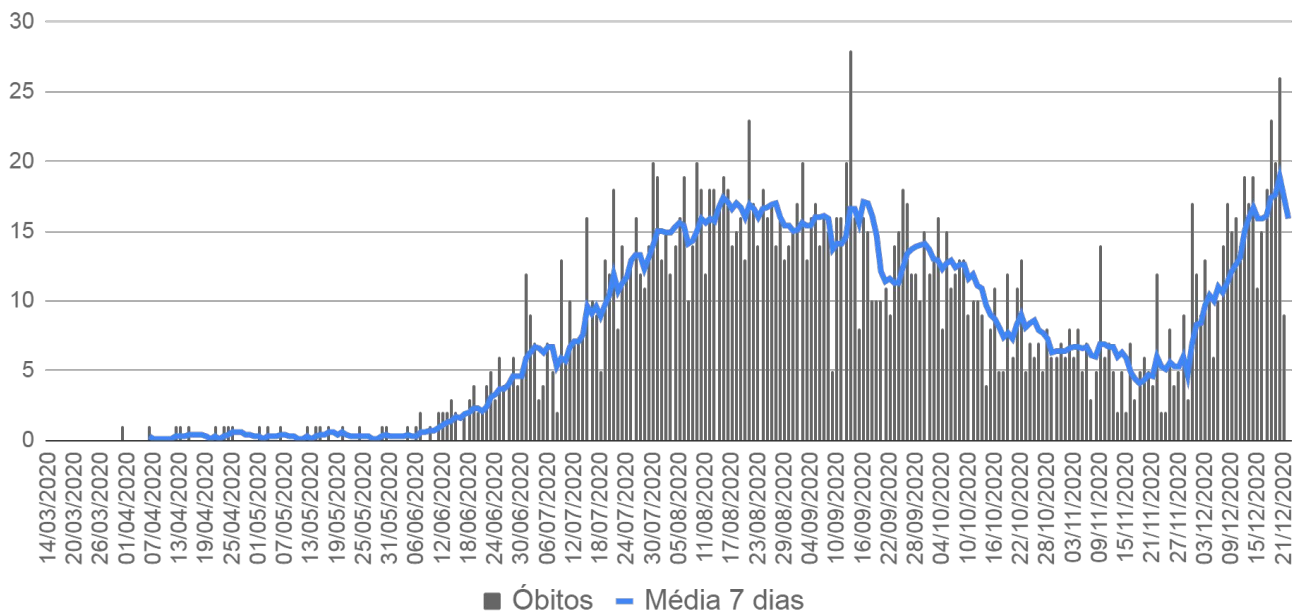


Fonte: SES / MS

*Dados sujeitos a alterações pelos municípios.

▶ Evolução dos Óbitos

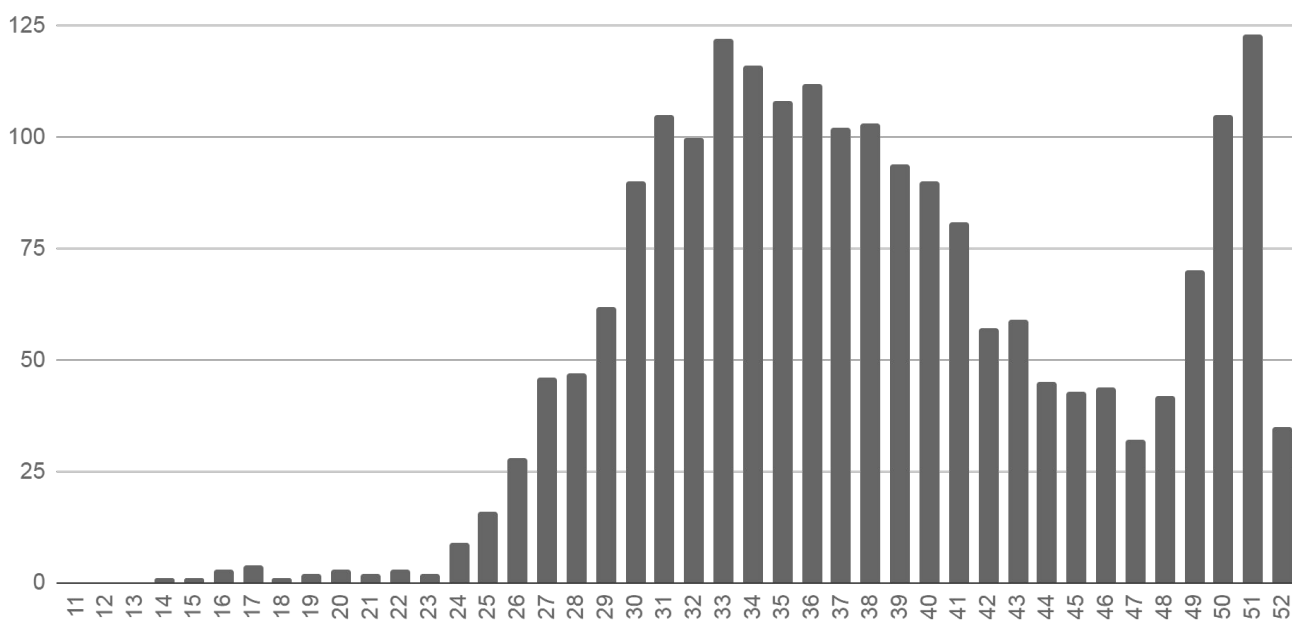
▶ Óbitos por data de ocorrência



Fonte: SES / MS

*Dados sujeitos a alterações pelos municípios.

▶ Óbitos por semana epidemiológica de ocorrência



Fonte: SES / MS

*Dados sujeitos a alterações pelos municípios.

► Casos Confirmados Novos

Município	21/12/2020	22/12/2020	Casos novos	Variação
Campo Grande	56.307	56.790	+483	+0,9%
Dourados	12.308	12.535	+227	+1,8%
Maracaju	1.638	1.715	+77	+4,7%
Três Lagoas	3.919	3.971	+52	+1,3%
Ponta Porã	2.065	2.109	+44	+2,1%
Amambai	892	928	+36	+4,0%
Caarapó	1.079	1.114	+35	+3,2%
Chapadão do Sul	1.618	1.652	+34	+2,1%
Bonito	977	1.005	+28	+2,9%
Rio Brillhante	1.606	1.630	+24	+1,5%
Iguatemi	377	393	+16	+4,2%
Cassilândia	1.118	1.133	+15	+1,3%
Glória de Dourados	255	268	+13	+5,1%
Nova Andradina	762	775	+13	+1,7%
São Gabriel do Oeste	1.604	1.617	+13	+0,8%
Bataguassu	1.235	1.247	+12	+1,0%
Costa Rica	710	722	+12	+1,7%
Ivinhema	518	530	+12	+2,3%
Naviraí	2.155	2.167	+12	+0,6%
Paranaíba	1.136	1.147	+11	+1,0%
Aquidauana	2.507	2.517	+10	+0,4%
Jateí	168	178	+10	+6,0%
Rio Verde de Mato Grosso	452	461	+9	+2,0%
Sidrolândia	2.394	2.403	+9	+0,4%
Corumbá	6.233	6.241	+8	+0,1%
Coxim	996	1.004	+8	+0,8%
Angélica	185	192	+7	+3,8%
Deodápolis	301	308	+7	+2,3%
Douradina	187	194	+7	+3,7%
Pedro Gomes	88	95	+7	+8,0%
Dois Irmãos do Buriti	607	613	+6	+1,0%
Guia Lopes da Laguna	417	423	+6	+1,4%

► Casos Confirmados Novos

Município	21/12/2020	22/12/2020	Casos novos	Variação
Jardim	464	470	+6	+1,3%
Mundo Novo	491	497	+6	+1,2%
Santa Rita do Pardo	92	98	+6	+6,5%
Ribas do Rio Pardo	339	344	+5	+1,5%
Itaquiraí	412	416	+4	+1,0%
Nova Alvorada do Sul	684	688	+4	+0,6%
Terenos	469	473	+4	+0,9%
Água Clara	499	502	+3	+0,6%
Alcinópolis	35	38	+3	+8,6%
Anaurilândia	70	73	+3	+4,3%
Fátima do Sul	922	925	+3	+0,3%
Itaporã	544	547	+3	+0,6%
Porto Murtinho	452	455	+3	+0,7%
Vicentina	232	235	+3	+1,3%
Anastácio	1.009	1.011	+2	+0,2%
Aral Moreira	184	186	+2	+1,1%
Bandeirantes	185	187	+2	+1,1%
Bela Vista	130	132	+2	+1,5%
Figueirão	32	34	+2	+6,3%
Miranda	1.493	1.495	+2	+0,1%
Nioaque	405	407	+2	+0,5%
Sonora	514	516	+2	+0,4%
Brasilândia	150	151	+1	+0,7%
Camapuã	177	178	+1	+0,6%
Coronel Sapucaia	268	269	+1	+0,4%
Juti	238	239	+1	+0,4%
Paraíso das Águas	127	128	+1	+0,8%
Paranhos	78	79	+1	+1,3%
Taquarussu	122	123	+1	+0,8%
Mato Grosso do Sul	122.187	123.529	+1.342	+1,1%

► COVID-19 na Macrorregião de Campo Grande

Município	Casos notificados	Casos confirmados	Distribuição confirmados	Incidência	Casos sem encerramento
Alcinópolis	265	38	< 0,1%	701,0	13
Anastácio	2.980	1.011	0,8%	4.006,0	144
Aquidauana	7.840	2.517	2,0%	5.241,0	244
Bandeirantes	604	187	0,2%	2.574,0	6
Bela Vista	661	132	0,1%	534,0	14
Bodoquena	339	82	0,1%	1.046,0	55
Bonito	2.815	1.005	0,8%	4.529,0	46
Camapuã	799	178	0,1%	1.300,0	54
Campo Grande	194.846	56.790	46,0%	6.268,0	4.714
Caracol	276	70	0,1%	1.132,0	6
Chapadão do Sul	6.177	1.652	1,3%	6.387,0	124
Corguinho	292	85	0,1%	1.404,0	16
Costa Rica	4.128	722	0,6%	3.415,0	88
Coxim	3.540	1.004	0,8%	3.001,0	70
Dois Irmãos do Buriti	1.879	613	0,5%	5.346,0	81
Figueirão	209	34	< 0,1%	1.111,0	6
Guia Lopes da Laguna	1.405	423	0,3%	4.306,0	13
Jaraguari	377	93	0,1%	1.280,0	6
Jardim	2.319	470	0,4%	1.791,0	71
Maracaju	7.721	1.715	1,4%	3.571,0	196
Miranda	4.134	1.495	1,2%	5.298,0	33
Nioaque	2.141	407	0,3%	2.936,0	81
Nova Alvorada do Sul	1.945	688	0,6%	3.067,0	5
Paraíso das Águas	684	128	0,1%	2.264,0	8
Pedro Gomes	602	95	0,1%	1.247,0	22
Porto Murtinho	1.937	455	0,4%	2.630,0	7
Ribas do Rio Pardo	1.364	344	0,3%	1.378,0	22
Rio Negro	451	194	0,2%	4.048,0	30
Rio Verde de Mato Grosso	1.782	461	0,4%	2.308,0	70
Rochedo	1.584	200	0,2%	3.938,0	14
São Gabriel do Oeste	4.814	1.617	1,3%	5.940,0	75
Sidrolândia	6.576	2.403	1,9%	4.056,0	54
Sonora	1.948	516	0,4%	2.617,0	25
Terenos	1.964	473	0,4%	2.124,0	70

Fonte: SES / MS

*Dados sujeitos a alterações pelos municípios.

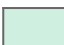
 Municípios com casos novos

► COVID-19 na Macrorregião de Dourados

Município	Casos notificados	Casos confirmados	Distribuição confirmados	Incidência	Casos sem encerramento
Amambai	3.424	928	0,8%	2.330,0	199
Anaurilândia	298	73	0,1%	804,0	9
Angélica	947	192	0,2%	1.756,0	38
Antônio João	742	113	0,1%	1.253,0	23
Aral Moreira	768	186	0,2%	1.508,0	27
Batayporã	1.317	310	0,3%	2.732,0	25
Caarapó	4.024	1.114	0,9%	3.641,0	141
Coronel Sapucaia	897	269	0,2%	1.752,0	19
Deodápolis	1.289	308	0,2%	2.372,0	8
Douradina	844	194	0,2%	3.247,0	17
Dourados	45.099	12.535	10,1%	5.559,0	1.565
Eldorado	737	202	0,2%	1.629,0	28
Fátima do Sul	3.289	925	0,7%	4.825,0	84
Glória de Dourados	905	268	0,2%	2.693,0	22
Iguatemi	1.209	393	0,3%	2.430,0	16
Itaporã	2.210	547	0,4%	2.174,0	58
Itaquiraí	991	416	0,3%	1.946,0	4
Ivinhema	1.826	530	0,4%	2.281,0	26
Japorã	142	20	< 0,1%	216,0	1
Jateí	726	178	0,1%	4.427,0	14
Juti	652	239	0,2%	3.521,0	8
Laguna Carapã	503	71	0,1%	957,0	31
Mundo Novo	2.265	497	0,4%	2.690,0	64
Naviraí	7.139	2.167	1,8%	3.891,0	234
Nova Andradina	4.129	775	0,6%	1.403,0	79
Novo Horizonte do Sul	486	28	< 0,1%	760,0	8
Paranhos	309	79	0,1%	548,0	6
Ponta Porã	8.034	2.109	1,7%	2.245,0	231
Rio Brillhante	5.718	1.630	1,3%	4.269,0	96
Sete Quedas	951	205	0,2%	1.903,0	67
Tacuru	1.583	354	0,3%	3.032,0	23
Taquarussu	1.499	123	0,1%	3.428,0	8
Vicentina	1.059	235	0,2%	3.847,0	40

Fonte: SES / MS

*Dados sujeitos a alterações pelos municípios.

 Municípios com casos novos

► COVID-19 na Macrorregião de Três Lagoas

Município	Casos notificados	Casos confirmados	Distribuição confirmados	Incidência	Casos sem encerramento
Água Clara	2.486	502	0,4%	3.182,0	72
Aparecida do Taboado	2.679	1.104	0,9%	4.235,0	54
Bataguassu	2.707	1.247	1,0%	5.346,0	70
Brasilândia	1.093	151	0,1%	1.274,0	53
Cassilândia	4.121	1.133	0,9%	5.150,0	14
Inocência	1.146	150	0,1%	1.977,0	37
Paranaíba	4.142	1.147	0,9%	2.713,0	30
Santa Rita do Pardo	537	98	0,1%	1.241,0	22
Selvíria	538	75	0,1%	1.146,0	-
Três Lagoas	21.458	3.971	3,2%	3.221,0	376

Fonte: SES / MS

*Dados sujeitos a alterações pelos municípios.

 Municípios com casos novos

► COVID-19 na Macrorregião de Corumbá

Município	Casos notificados	Casos confirmados	Distribuição confirmados	Incidência	Casos sem encerramento
Corumbá	21.153	6.241	5,1%	5.569,0	312
Ladário	3.692	1.200	1,0%	5.066,0	93

Fonte: SES / MS

*Dados sujeitos a alterações pelos municípios.

 Municípios com casos novos

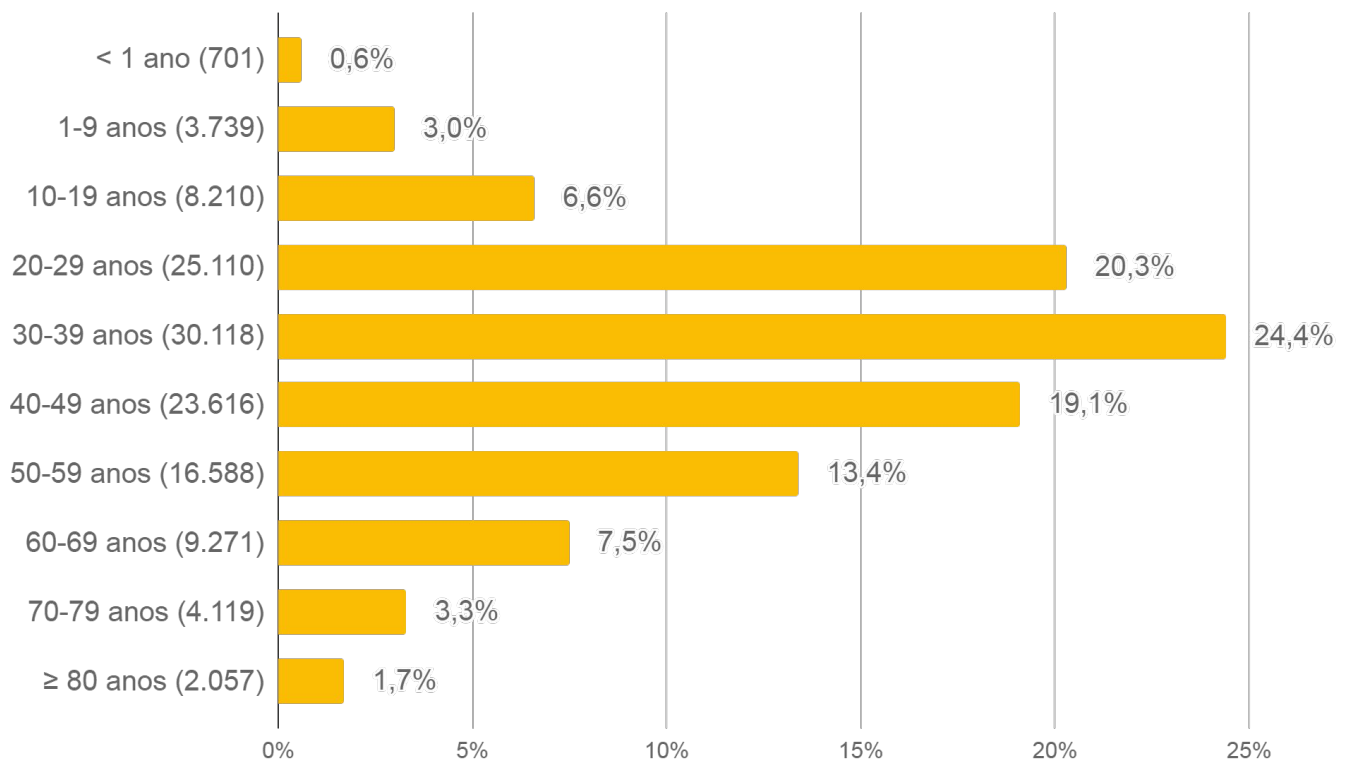
► Cálculo da taxa de incidência

$$\text{Taxa de incidência} = \frac{\text{casos confirmados}}{\text{população}} \times 100 \text{ mil}$$

► Casos sem encerramento

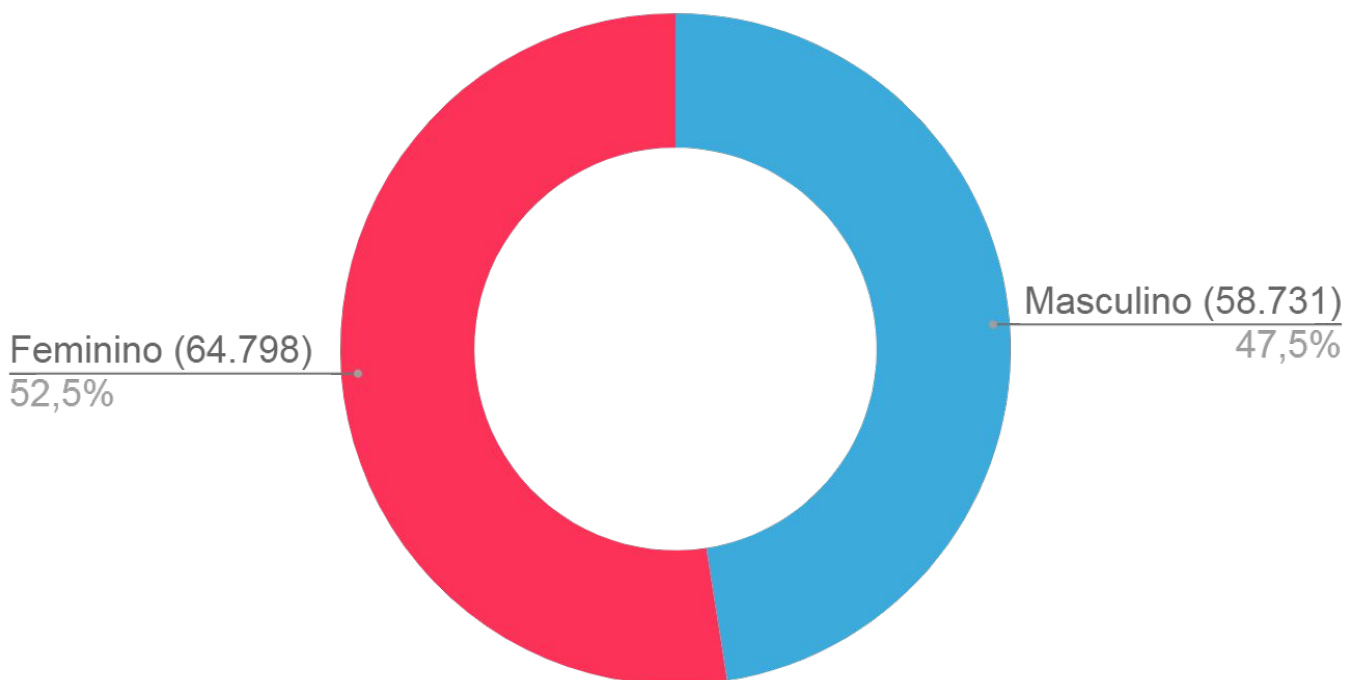
Casos sem encerramento são notificações que estão aguardando resultados de exames laboratoriais ou ainda não foram encerrados pelos municípios nos sistemas de informação e-SUS VE ou SIVEP Gripe.

► Perfil dos Casos Confirmados



Fonte: SES / MS

*Dados sujeitos a alterações pelos municípios.



Fonte: SES / MS

*Dados sujeitos a alterações pelos municípios.

► Casos Confirmados por Tipo de Teste

► Tipos de confirmação

Clínico	Clínico-epidemiológico	Clínico-imagem	Laboratorial
591 (0,5%)	2.454 (2,0%)	177 (0,1%)	120.307 (97,4%)

► Confirmação laboratorial

- **RT-PCR:** O diagnóstico laboratorial para identificação do vírus SARS-CoV-2 é realizado por meio das técnicas de RT-PCR em tempo real e sequenciamento parcial ou total do genoma viral.
- **Teste rápido:** O teste rápido é utilizado para detecção anticorpos IgM e IgG contra o coronavírus e tem por base a metodologia de cromatografia de fluxo lateral. São testes qualitativos para triagem e auxílio diagnóstico.
- **Sorologia:** Detecta a presença de anticorpos específicos de Classe IgA, IgM e/ou IgG contra o vírus SARS-CoV-2 pela metodologia de enzimaímmunoensaio ou imunoensaio por quimioluminescência. São testes quantitativos, que fornecem dados adicionais para a interpretação dos resultados.
- **Não informado:** Quando não foi realizado o devido preenchimento pelo município notificador nos sistemas de informação oficiais (e-SUS VE e SIVEP Gripe).

Município	RT-PCR		Teste Rápido		Sorologia		Não Informado		Total
Água Clara	335	66,7%	164	32,7%			3	0,6%	502
Alcinópolis	17	44,7%	19	50,0%	1	2,6%	1	2,6%	38
Amambai	677	73,5%	219	23,8%	1	0,1%	24	2,6%	921
Anastácio	774	77,2%	222	22,1%	1	0,1%	6	0,6%	1.003
Anaurilândia	22	30,1%	50	68,5%	1	1,4%			73
Angélica	142	74,0%	47	24,5%			3	1,6%	192
Antônio João	63	56,3%	47	42,0%			2	1,8%	112
Aparecida do Taboado	217	19,7%	871	79,1%	1	0,1%	12	1,1%	1.101
Aquidauana	1.518	60,5%	976	38,9%	10	0,4%	6	0,2%	2.510
Aral Moreira	75	40,5%	107	57,8%			3	1,6%	185
Bandeirantes	46	24,7%	139	74,7%	1	0,5%			186
Bataguassu	51	4,1%	1.185	95,1%			10	0,8%	1.246
Batayporã	85	27,4%	220	71,0%			5	1,6%	310
Bela Vista	52	39,4%	77	58,3%			3	2,3%	132

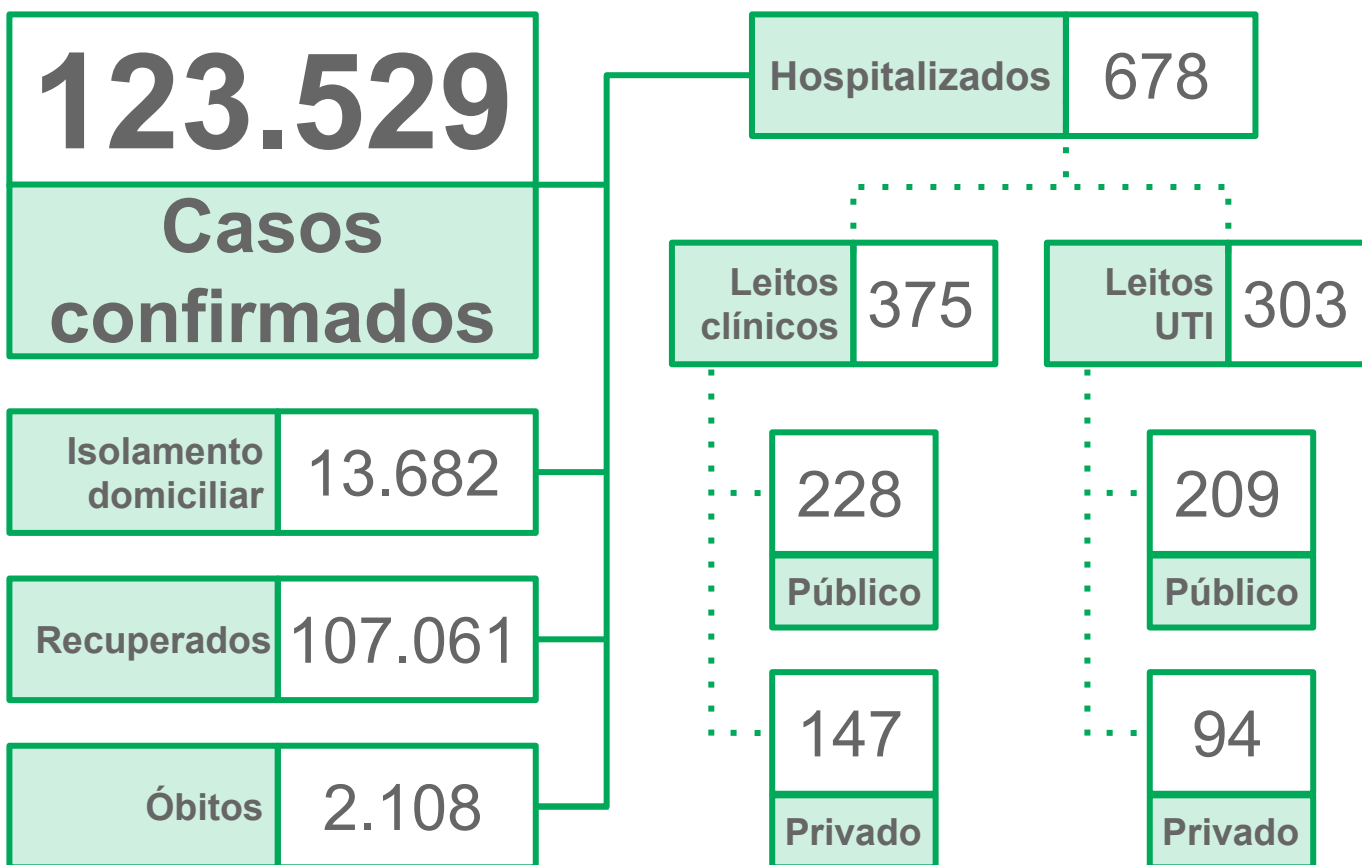
► Casos Confirmados por Tipo de Teste

Município	RT-PCR		Teste Rápido		Sorologia		Não Informado		Total
	Quantidade	Porcentagem	Quantidade	Porcentagem	Quantidade	Porcentagem	Quantidade	Porcentagem	
Bodoquena	9	11,1%	72	88,9%					81
Bonito	302	30,2%	687	68,8%	2	0,2%	8	0,8%	999
Brasilândia	68	46,3%	76	51,7%			3	2,0%	147
Caarapó	365	32,8%	730	65,6%	6	0,5%	12	1,1%	1.113
Camapuã	148	83,6%	26	14,7%	3	1,7%			177
Campo Grande	32.908	61,1%	18.160	33,7%	2.249	4,2%	556	1,0%	53.873
Caracol	23	33,8%	45	66,2%					68
Cassilândia	120	10,6%	975	86,3%	30	2,7%	5	0,4%	1.130
Chapadão do Sul	827	50,2%	793	48,1%	5	0,3%	23	1,4%	1.648
Corguinho	68	80,0%	17	20,0%					85
Coronel Sapucaia	91	34,7%	171	65,3%					262
Corumbá	3.487	56,7%	2.531	41,1%	17	0,3%	118	1,9%	6.153
Costa Rica	473	65,5%	242	33,5%			7	1,0%	722
Coxim	489	48,9%	490	49,0%	4	0,4%	16	1,6%	999
Deodápolis	61	19,8%	247	80,2%					308
Dois Irmãos do Buriti	120	19,6%	490	79,9%	1	0,2%	2	0,3%	613
Douradina	123	65,4%	63	33,5%	1	0,5%	1	0,5%	188
Dourados	6.898	55,0%	5.518	44,0%	37	0,3%	79	0,6%	12.532
Eldorado	156	77,6%	36	17,9%	3	1,5%	6	3,0%	201
Fátima do Sul	653	70,7%	266	28,8%			5	0,5%	924
Figueirão	12	46,2%	14	53,8%					26
Glória de Dourados	107	40,1%	160	59,9%					267
Guia Lopes da Laguna	271	64,2%	147	34,8%	1	0,2%	3	0,7%	422
Iguatemi	191	48,6%	201	51,1%			1	0,3%	393
Inocência	101	67,8%	47	31,5%	1	0,7%			149
Itaporã	401	73,3%	139	25,4%			7	1,3%	547
Itaquiraí	129	31,0%	280	67,3%			7	1,7%	416
Ivinhema	307	57,9%	218	41,1%	4	0,8%	1	0,2%	530
Japorã	6	30,0%	14	70,0%					20
Jaraguari	69	78,4%	19	21,6%					88
Jardim	307	66,3%	144	31,1%	1	0,2%	11	2,4%	463
Jateí	92	51,7%	85	47,8%			1	0,6%	178
Juti	204	85,7%	31	13,0%			3	1,3%	238

► Casos Confirmados por Tipo de Teste

Município	RT-PCR		Teste Rápido		Sorologia		Não Informado		Total
Ladário	805	67,4%	374	31,3%			15	1,3%	1.194
Laguna Carapã	27	38,0%	43	60,6%			1	1,4%	71
Maracaju	459	26,8%	1.227	71,6%	14	0,8%	13	0,8%	1.713
Miranda	922	61,8%	555	37,2%	11	0,7%	5	0,3%	1.493
Mundo Novo	241	48,8%	242	49,0%			11	2,2%	494
Naviraí	646	29,8%	1.435	66,3%			85	3,9%	2.166
Nioaque	237	58,2%	169	41,5%	1	0,2%			407
Nova Alvorada do Sul	377	55,9%	292	43,3%			6	0,9%	675
Nova Andradina	238	30,7%	506	65,4%	3	0,4%	27	3,5%	774
Novo Horizonte do Sul	14	50,0%	14	50,0%					28
Paraíso das Águas	96	75,6%	28	22,0%			3	2,4%	127
Paranaíba	275	24,0%	863	75,3%			8	0,7%	1.146
Paranhos	41	51,9%	36	45,6%			2	2,5%	79
Pedro Gomes	62	65,3%	33	34,7%					95
Ponta Porã	744	35,4%	1.323	62,9%	25	1,2%	10	0,5%	2.102
Porto Murtinho	169	37,1%	286	62,9%					455
Ribas do Rio Pardo	157	46,3%	181	53,4%			1	0,3%	339
Rio Brilhante	1.112	68,3%	510	31,3%			5	0,3%	1.627
Rio Negro	132	68,0%	61	31,4%			1	0,5%	194
Rio Verde de Mato Grosso	123	26,8%	328	71,5%	5	1,1%	3	0,7%	459
Rochedo	94	47,2%	105	52,8%					199
Santa Rita do Pardo	45	61,6%	28	38,4%					73
São Gabriel do Oeste	636	39,4%	937	58,1%	11	0,7%	29	1,8%	1.613
Selvária	17	22,7%	55	73,3%			3	4,0%	75
Sete Quedas	155	75,6%	49	23,9%	1	0,5%			205
Sidrolândia	432	18,0%	1.915	79,7%	30	1,2%	26	1,1%	2.403
Sonora	244	49,2%	246	49,6%	1	0,2%	5	1,0%	496
Tacuru	177	50,1%	175	49,6%			1	0,3%	353
Taquarussu	32	26,0%	88	71,5%			3	2,4%	123
Terenos	351	74,5%	114	24,2%	5	1,1%	1	0,2%	471
Três Lagoas	2.025	51,1%	1.818	45,9%	29	0,7%	88	2,2%	3.960
Vicentina	127	55,9%	97	42,7%			3	1,3%	227
Total	64.872	53,9%	51.610	42,9%	2.517	2,1%	1.308	1,1%	120.307

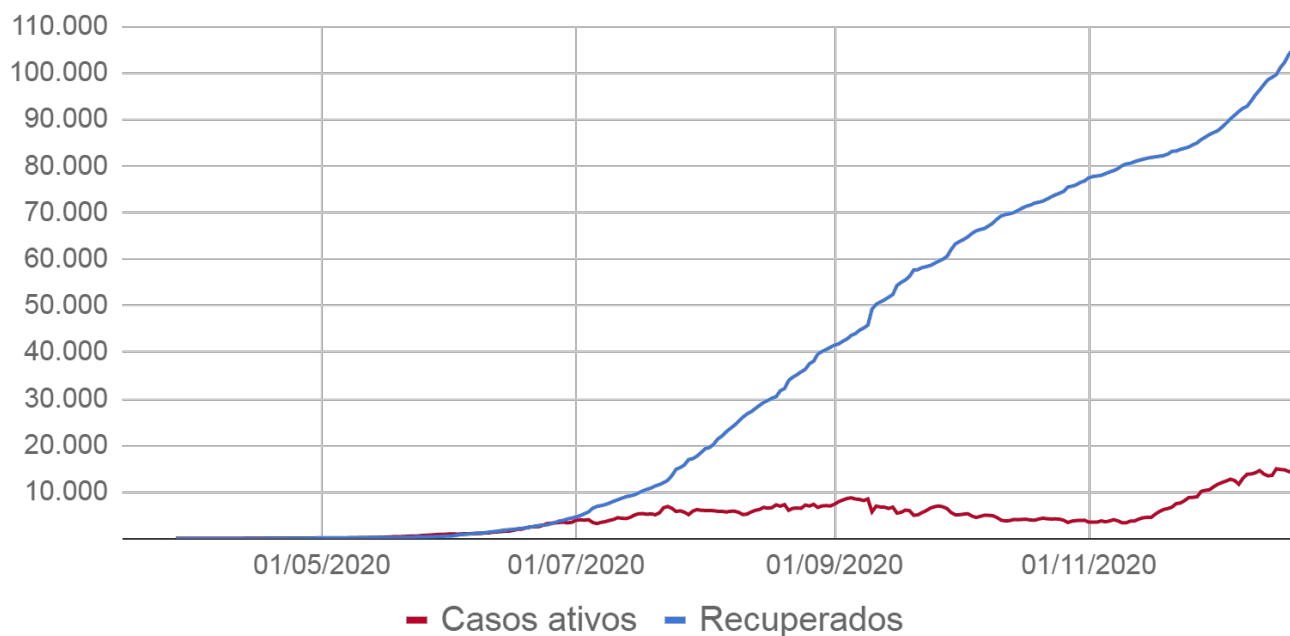
Situação Atual dos Casos Confirmados



Fonte: SES / MS

*Dados sujeitos a alterações pelos municípios.

Casos ativos e recuperados



Fonte: SES / MS

*Dados sujeitos a alterações pelos municípios.

► Ocupação de Leitos Hospitalares

► Ocupação de leitos públicos por COVID-19

	Leitos clínicos		Leitos UTI	
	Adulto	Pediátrico	Adulto	Pediátrico
Leitos existentes	590	111	242	9
Casos confirmados	226	2	208	1
Casos suspeitos	116	2	30	1
Taxa de ocupação	342 (58%)	4 (4%)	238 (98%)	2 (22%)

Fonte: CORE, Central de Regulação de Campo Grande, Central de Regulação de Dourados, CNES e Resolução 119 CIB/MS, Dez/2020
*Dados sujeitos a alterações pelos municípios.

► Ocupação de leitos privados por COVID-19

	Leitos clínicos		Leitos UTI	
	Adulto	Pediátrico	Adulto	Pediátrico
Leitos existentes	314	13	124	7
Casos confirmados	147	0	94	0
Casos suspeitos	53	2	19	0
Taxa de ocupação	200 (64%)	2 (15%)	113 (91%)	0 (0%)

Fonte: CORE, Central de Regulação de Campo Grande, Central de Regulação de Dourados, CNES e Resolução 119 CIB/MS, Dez/2020
*Dados sujeitos a alterações pelos municípios.

$$\text{Taxa de ocupação (\%)} = \frac{\text{casos confirmados} + \text{casos suspeitos de COVID-19}}{\text{leitos existentes}}$$

► Ocupação de Leitos Hospitalares

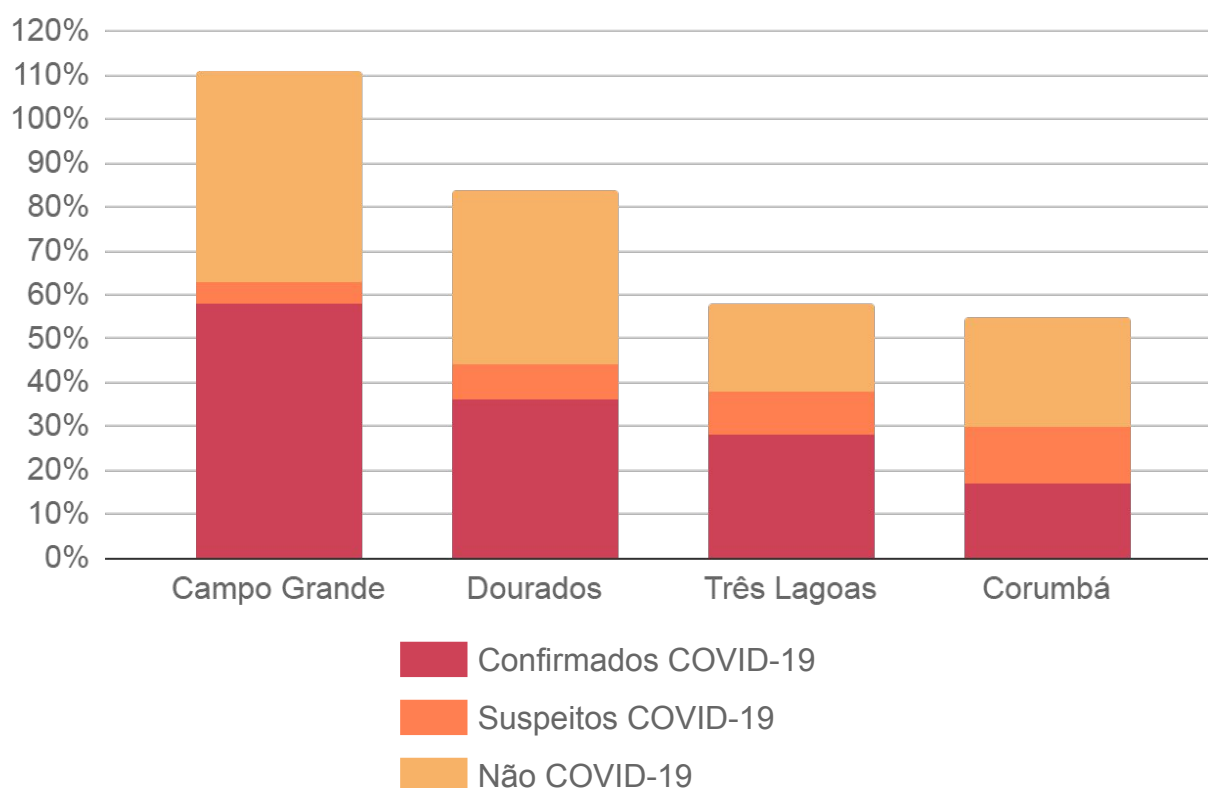
► Ocupação de leitos UTI SUS por macrorregião de internação

	Leitos UTI SUS Ofertados Global ¹	Confirmados COVID-19	Suspeitos COVID-19	Não COVID-19 ²	Ocupação Global ³
Macrorregião Campo Grande	262	58%	5%	48%	111%
Macrorregião Dourados	117	36%	8%	40%	84%
Macrorregião Três Lagoas	40	28%	10%	20%	58%
Macrorregião Corumbá	24	17%	13%	25%	55%

1) Global: representa todos os leitos UTI, incluindo leitos UTI para COVID-19 e UTI geral.

2) Não COVID-19: representa os leitos UTI geral + leitos UTI para COVID-19 que possuem pacientes internados por outros agravos.

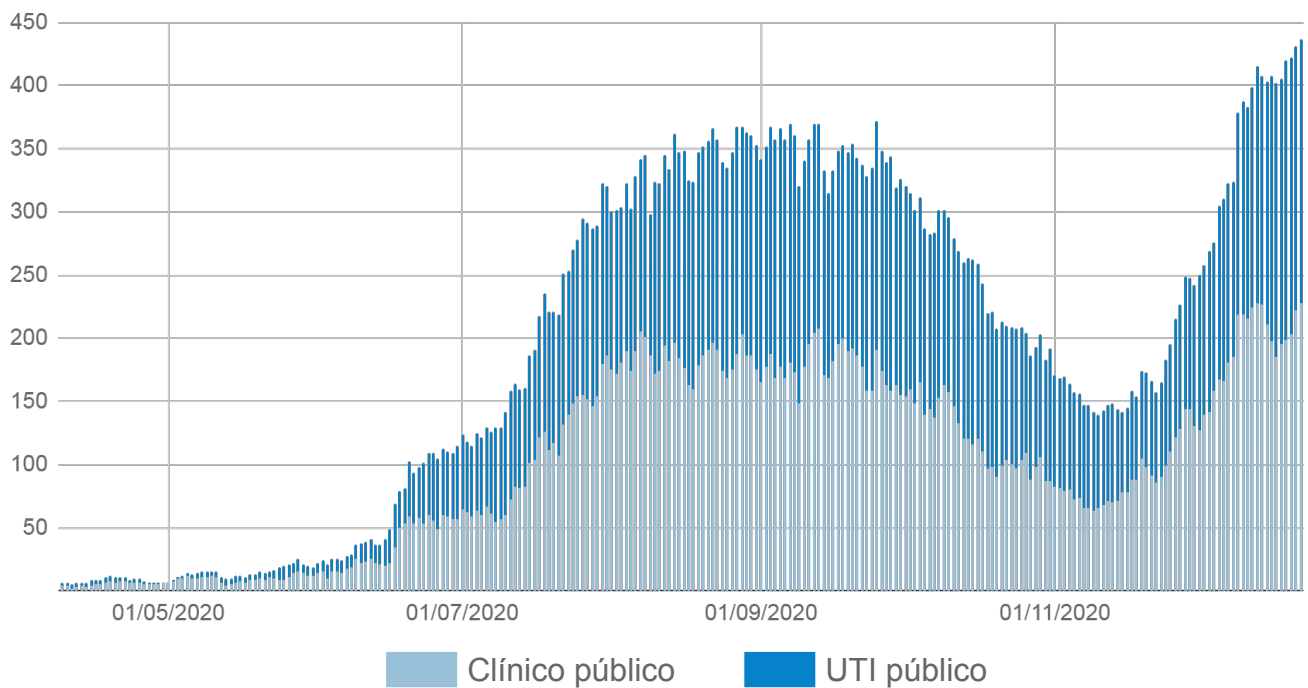
3) O excedente da capacidade, quando houver, representa pacientes em leitos COVID-19 ainda não habilitados pelo SUS, mantidos pelas secretarias municipais e estadual de saúde.



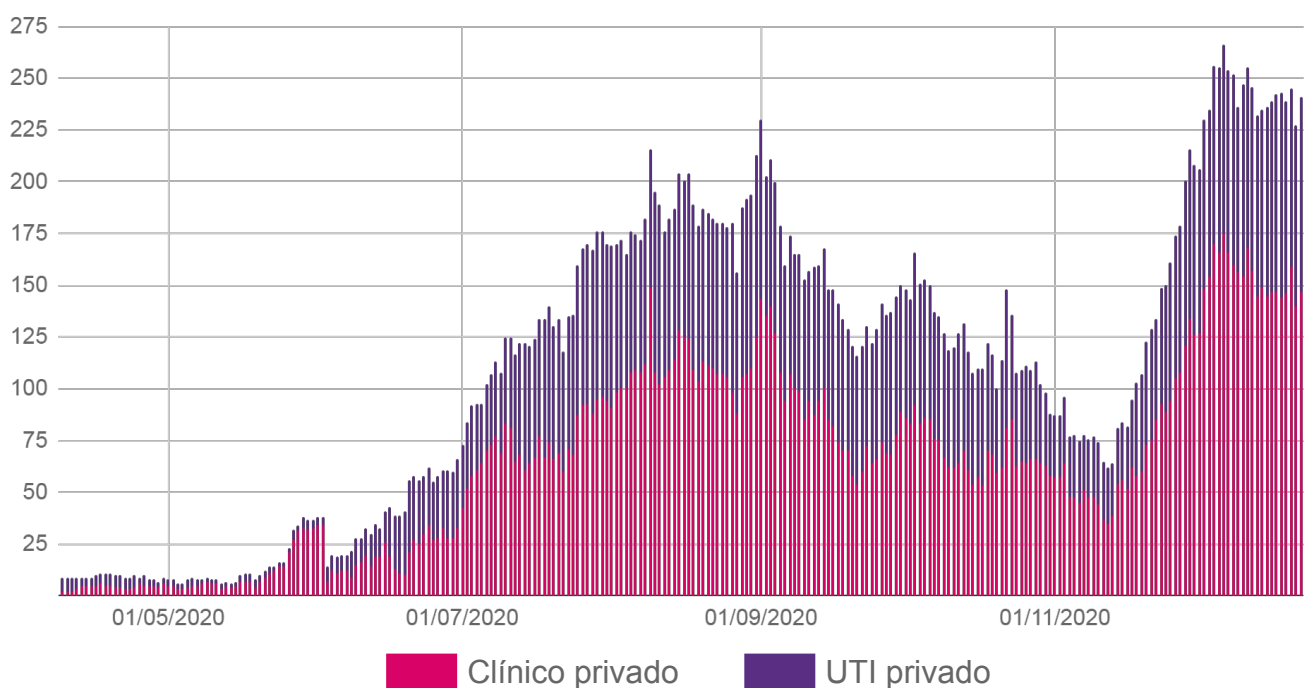
Fonte: CORE, Central de Regulação de Campo Grande, Central de Regulação de Dourados, CNES e Resolução 119 CIB/MS, Dez/2020
*Dados sujeitos a alterações pelos municípios.

▶ Ocupação de Leitos Hospitalares

▶ Evolução da ocupação de leitos públicos



▶ Evolução da ocupação de leitos privados



Fonte: SES / MS

*Dados sujeitos a alterações pelos municípios.

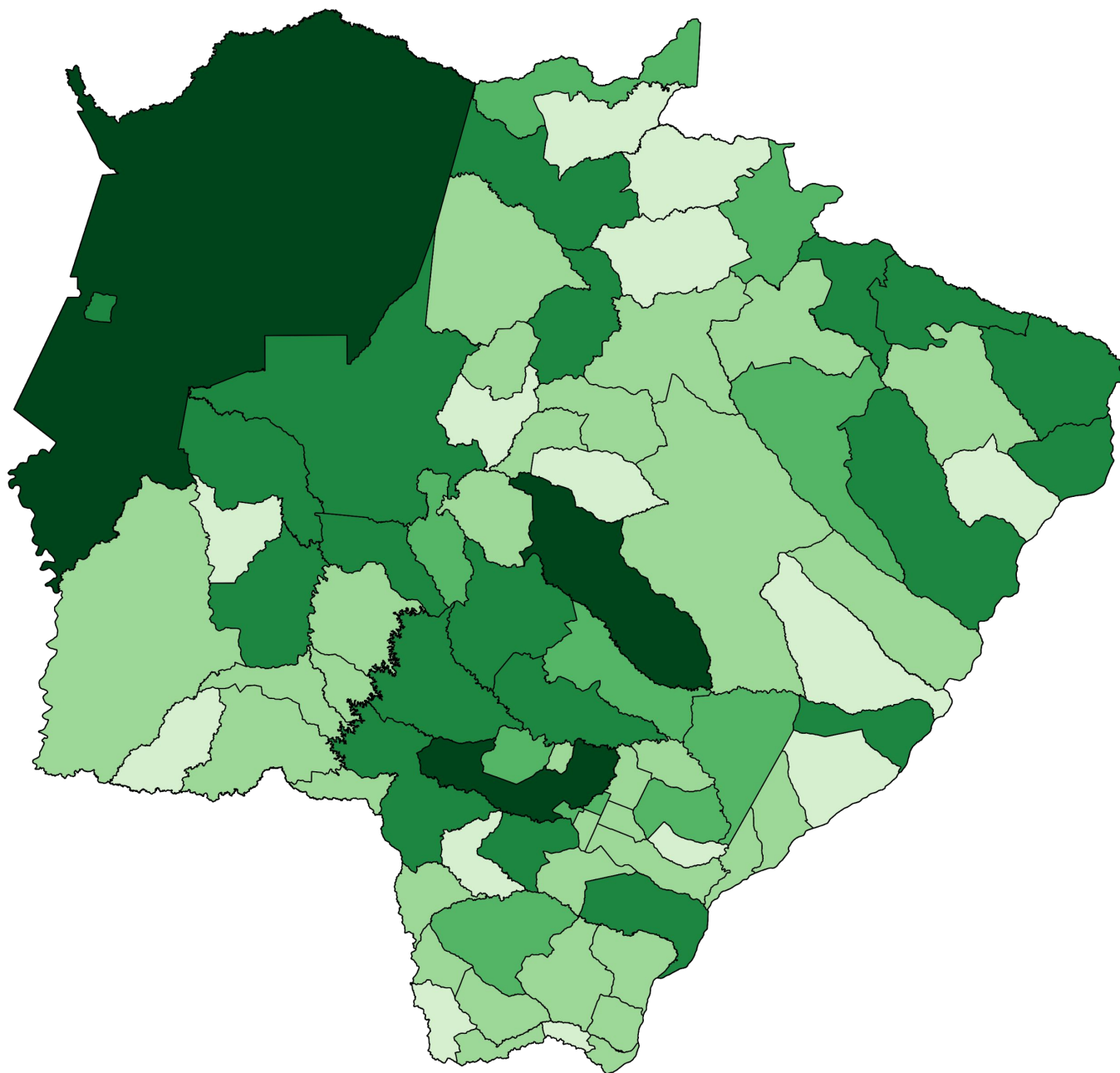
► Frequência e Distribuição dos Casos Confirmados

► Em ordem decrescente de casos confirmados

		Município	Casos	%
		Mato Grosso do Sul	123.529	100%
1	=	Campo Grande	56.790	46,0%
2	=	Dourados	12.535	10,1%
3	=	Corumbá	6.241	5,1%
4	=	Três Lagoas	3.971	3,2%
5	=	Aquidauana	2.517	2,0%
6	=	Sidrolândia	2.403	1,9%
7	=	Naviraí	2.167	1,8%
8	=	Ponta Porã	2.109	1,7%
9	=	Maracaju	1.715	1,4%
10	=	Chapadão do Sul	1.652	1,3%
11	=	Rio Brilhante	1.630	1,3%
12	=	São Gabriel do Oeste	1.617	1,3%
13	=	Miranda	1.495	1,2%
14	=	Bataguassu	1.247	1,0%
15	=	Ladário	1.200	1,0%
16	=	Paranaíba	1.147	0,9%
17	=	Cassilândia	1.133	0,9%
18	▲	Caarapó	1.114	0,9%
19	▼	Aparecida do Taboado	1.104	0,9%
20	=	Anastácio	1.011	0,8%
21	▲	Bonito	1.005	0,8%
22	▼	Coxim	1.004	0,8%
23	▲	Amambai	928	0,8%
24	▼	Fátima do Sul	925	0,7%
25	=	Nova Andradina	775	0,6%
26	=	Costa Rica	722	0,6%
27	=	Nova Alvorada do Sul	688	0,6%
28	=	Dois Irmãos do Buriti	613	0,5%
29	=	Itaporã	547	0,4%
30	=	Ivinhema	530	0,4%
31	=	Sonora	516	0,4%
32	=	Água Clara	502	0,4%
33	=	Mundo Novo	497	0,4%
34	=	Terenos	473	0,4%
35	=	Jardim	470	0,4%
36	=	Rio Verde de Mato Grosso	461	0,4%
37	▼	Porto Murtinho	455	0,4%
38	▼	Guia Lopes da Laguna	423	0,3%
39	▼	Itaquiraí	416	0,3%

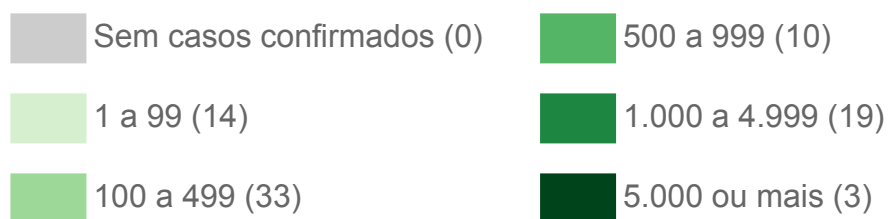
		Município	Casos	%
40	▼	Nioaque	407	0,3%
41	▼	Iguatemi	393	0,3%
42	▼	Tacuru	354	0,3%
43	▼	Ribas do Rio Pardo	344	0,3%
44	▼	Batayporã	310	0,3%
45	▼	Deodápolis	308	0,2%
46	▼	Coronel Sapucaia	269	0,2%
47	▼	Glória de Dourados	268	0,2%
48	▼	Juti	239	0,2%
49	▼	Vicentina	235	0,2%
50	▼	Sete Quedas	205	0,2%
51	▼	Eldorado	202	0,2%
52	▼	Rochedo	200	0,2%
53	=	Douradina	194	0,2%
53	▼	Rio Negro	194	0,2%
54	=	Angélica	192	0,2%
55	▼	Bandeirantes	187	0,2%
56	▼	Aral Moreira	186	0,2%
57	▼	Camapuã	178	0,1%
57	=	Jateí	178	0,1%
58	=	Brasilândia	151	0,1%
59	▼	Inocência	150	0,1%
60	▼	Bela Vista	132	0,1%
61	▼	Paraíso das Águas	128	0,1%
62	▼	Taquarussu	123	0,1%
63	▼	Antônio João	113	0,1%
64	=	Santa Rita do Pardo	98	0,1%
65	=	Pedro Gomes	95	0,1%
66	▼	Jaraguari	93	0,1%
67	▼	Corguinho	85	0,1%
68	▼	Bodoquena	82	0,1%
69	▼	Paranhos	79	0,1%
70	▼	Selvéria	75	0,1%
71	=	Anaurilândia	73	0,1%
72	▼	Laguna Carapã	71	0,1%
73	▼	Caracol	70	0,1%
74	▼	Alcinópolis	38	< 0,1%
75	▼	Figueirão	34	< 0,1%
76	▼	Novo Horizonte do Sul	28	< 0,1%
77	▼	Japorã	20	< 0,1%

► Distribuição Espacial dos Casos Confirmados



Fonte: SES / MS

*Dados sujeitos a alterações pelos municípios.



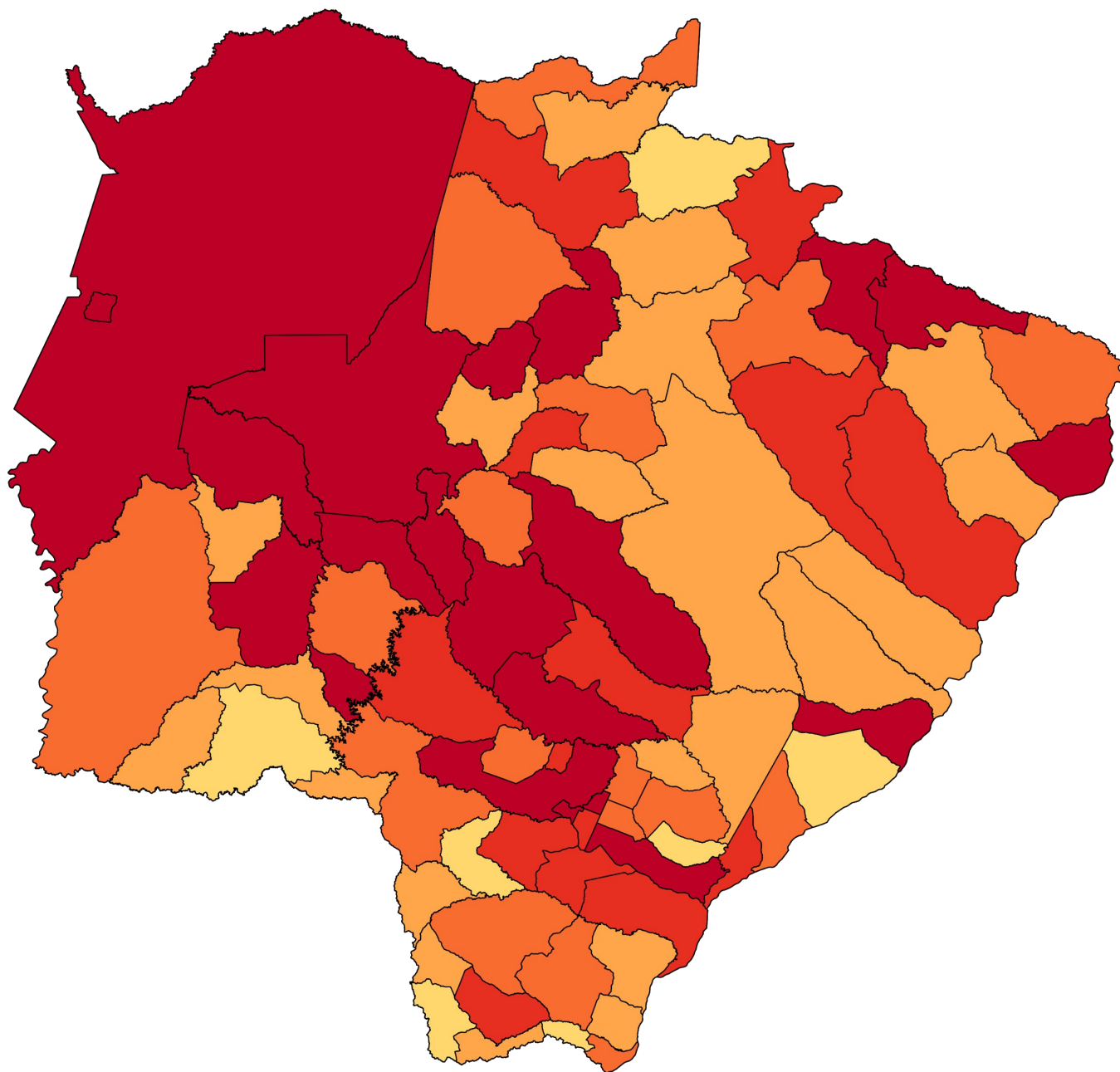
► Incidência dos Casos Confirmados

► Por 100 mil habitantes em ordem decrescente

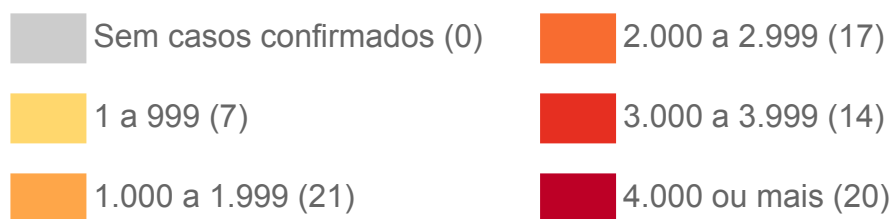
		Município	Incidência
		Mato Grosso do Sul	4.397
1	=	Chapadão do Sul	6.387
2	=	Campo Grande	6.268
3	=	São Gabriel do Oeste	5.940
4	=	Corumbá	5.569
5	=	Dourados	5.559
6	=	Bataguassu	5.346
6	▲	Dois Irmãos do Buriti	5.346
7	▲	Miranda	5.298
8	▲	Aquidauana	5.241
9	▲	Cassilândia	5.150
10	▲	Ladário	5.066
11	▲	Fátima do Sul	4.825
12	▲	Bonito	4.529
13	▲	Jateí	4.427
14	=	Guia Lopes da Laguna	4.306
15	▲	Rio Brilhante	4.269
16	▼	Aparecida do Taboado	4.235
17	▲	Sidrolândia	4.056
18	=	Rio Negro	4.048
19	▲	Anastácio	4.006
20	▲	Rochedo	3.938
21	▲	Naviraí	3.891
22	▲	Vicentina	3.847
23	▲	Caarapó	3.641
24	▲	Maracaju	3.571
25	=	Juti	3.521
26	▲	Taquarussu	3.428
27	▲	Costa Rica	3.415
28	▲	Douradina	3.247
29	=	Três Lagoas	3.221
30	=	Água Clara	3.182
31	▲	Nova Alvorada do Sul	3.067
32	▲	Tacuru	3.032
33	▲	Coxim	3.001
34	▲	Nioaque	2.936
35	▲	Batayporã	2.732
36	▲	Paranaíba	2.713
37	▲	Glória de Dourados	2.693
38	=	Mundo Novo	2.690

		Município	Incidência
39	=	Porto Murtinho	2.630
40	=	Sonora	2.617
41	▲	Bandeirantes	2.574
42	▲	Iguatemi	2.430
43	▲	Deodápolis	2.372
44	▲	Amambai	2.330
45	=	Rio Verde de Mato Grosso	2.308
46	▲	Ivinhema	2.281
47	▼	Paraíso das Águas	2.264
48	▲	Ponta Porã	2.245
49	▲	Itaporã	2.174
50	▲	Terenos	2.124
51	▲	Inocência	1.977
52	▲	Itaquiraí	1.946
53	▲	Sete Quedas	1.903
54	▲	Jardim	1.791
55	▲	Angélica	1.756
56	=	Coronel Sapucaia	1.752
57	▲	Eldorado	1.629
58	▲	Aral Moreira	1.508
59	▲	Corguinho	1.404
60	▲	Nova Andradina	1.403
61	▲	Ribas do Rio Pardo	1.378
62	▲	Camapuã	1.300
63	▲	Jaraguari	1.280
64	▲	Brasilândia	1.274
65	▲	Antônio João	1.253
66	▲	Pedro Gomes	1.247
67	=	Santa Rita do Pardo	1.241
68	▲	Selvéria	1.146
69	▲	Caracol	1.132
70	▲	Figueirão	1.111
71	=	Bodoquena	1.046
72	=	Laguna Carapã	957
73	=	Anaurilândia	804
74	=	Novo Horizonte do Sul	760
75	=	Alcinópolis	701
76	=	Paranhos	548
77	=	Bela Vista	534
78	=	Japorã	216

► Distribuição Espacial por Incidência



Fonte: SES / MS, IBGE (população estimada 2020)
*Dados sujeitos a alterações pelos municípios.



▶ Últimos Óbitos por COVID-19

	Município de Residência	Sexo	Idade	Data de Notificação	Data do Óbito	Comorbidades
2.078	Ponta Porã	F	66	14/12/2020	20/12/2020	Diabetes, hipertensão
2.079	Ponta Porã	M	71	05/12/2020	20/12/2020	Hipertensão
2.080	Dourados	M	59	15/12/2020	20/12/2020	Diabetes, doença cardiovascular e doença renal crônica
2.081	Corumbá	F	18	08/12/2020	20/12/2020	Diabetes
2.082	Campo Grande	F	56	04/12/2020	18/12/2020	AVEH
2.083	Rio Brilhante	F	42	18/12/2020	21/12/2020	Hipotireoidismo
2.084	Campo Grande	M	60	23/11/2020	18/12/2020	Doença cardiovascular crônica, diabetes, hipertensão, obesidade
2.085	Campo Grande	F	72	28/10/2020	18/12/2020	Hipertensão, tabagismo, doença cardiovascular e pneumopatia crônica
2.086	Fátima do Sul	F	69	17/12/2020	20/12/2020	Nada relatado
2.087	Fátima do Sul	M	82	14/12/2020	20/12/2020	Nada relatado
2.088	Dourados	M	75	10/12/2020	21/12/2020	Doença cardiovascular crônica
2.089	Campo Grande	F	82	25/11/2020	17/12/2020	Hipertensão, doença cardiovascular e pneumopatia crônica
2.090	Bela Vista	M	84	01/12/2020	21/12/2020	Doença cardiovascular, doença neurológica e doença renal crônica
2.091	Cassilândia	F	77	07/12/2020	18/12/2020	Pneumopatia crônica
2.092	Campo Grande	F	69	17/12/2020	20/12/2020	Doença cardiovascular crônica
2.093	Campo Grande	M	65	02/12/2020	21/12/2020	Nada relatado
2.094	Campo Grande	F	53	11/12/2020	20/12/2020	Diabetes, hipertensão, doença cardiovascular e doença renal crônica
2.095	Campo Grande	M	80	05/12/2020	19/12/2020	Doença neurológica crônica
2.096	Campo Grande	M	53	19/11/2020	21/12/2020	Obesidade, hipertensão
2.097	Campo Grande	M	69	17/12/2020	19/12/2020	Diabetes
2.098	Campo Grande	M	70	20/11/2020	18/12/2020	Hipertensão
2.099	Campo Grande	M	55	01/12/2020	20/12/2020	Doença cardiovascular crônica
2.100	Campo Grande	F	66	03/12/2020	20/12/2020	Imunodeficiência/imunodepressão
2.101	Ribas do Rio Pardo	M	70	09/12/2020	20/12/2020	Hipertensão
2.102	Campo Grande	M	64	16/12/2020	20/12/2020	Diabetes, hipertensão
2.103	Campo Grande	M	61	10/12/2020	21/12/2020	Nada relatado

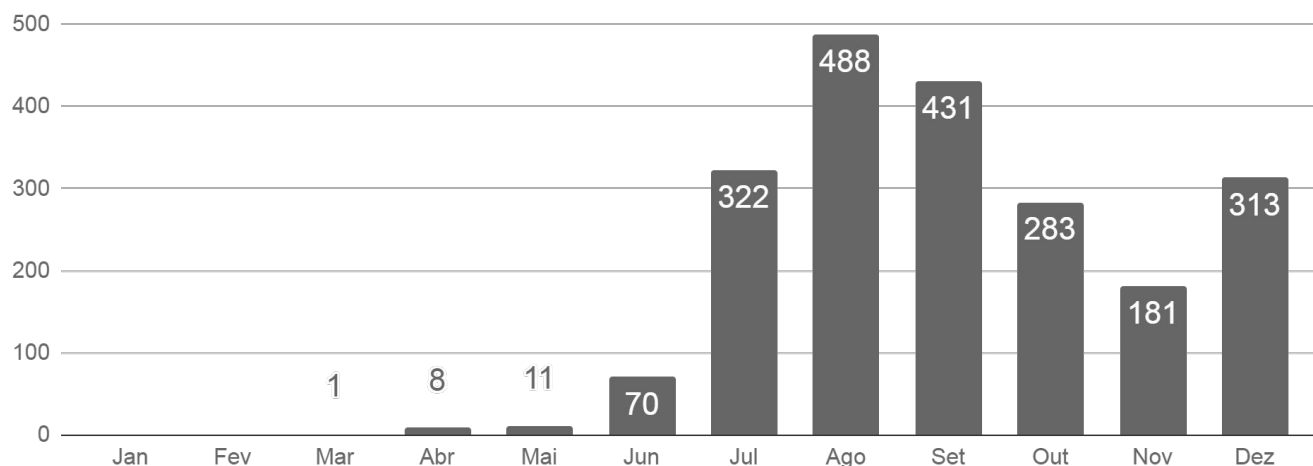
▶ Últimos Óbitos por COVID-19

	Município de Residência	Sexo	Idade	Data de Notificação	Data do Óbito	Comorbidades
2.104	Campo Grande	M	78	02/12/2020	21/12/2020	Doença cardiovascular crônica, diabetes
2.105	Campo Grande	M	62	06/12/2020	19/12/2020	Hipertensão, doença cardiovascular e doença renal crônica
2.106	Miranda	F	39	09/12/2020	21/12/2020	Diabetes, hipertensão, obesidade, doença cardiovascular e doença renal crônica
2.107	Mundo Novo	M	63	08/12/2020	21/12/2020	Doença cardiovascular crônica, diabetes
2.108	Três Lagoas	M	26	19/12/2020	19/12/2020	Imunodeficiência/imunodepressão

INFORMAMOS QUE O ÓBITO PUBLICADO COM O NÚMERO DE ORDEM 2.057, APÓS INVESTIGAÇÃO CONJUNTA DOS MUNICÍPIOS DE BATAYPORÃ E NOVA ANDRADINA, CONSTATOU-SE QUE O MUNICÍPIO DE RESIDÊNCIA ERA NOVA ANDRADINA.

▶ Óbitos por COVID-19 em Mato Grosso do Sul

▶ Mês de ocorrência



▶ Macrorregião de residência

Campo Grande	Dourados	Três Lagoas	Corumbá
1.344 (64,7%)	405 (19,5%)	146 (7,0%)	213 (10,3%)

▶ Município de residência em ordem decrescente de frequência

$$\text{Taxa de letalidade (\%)} = \frac{\text{óbitos}}{\text{casos confirmados}}$$

$$\text{Taxa de mortalidade} = \frac{\text{óbitos}}{\text{população}} \times 100 \text{ mil}$$

	Município	Óbitos	Distribuição	Letalidade	Mortalidade
	Mato Grosso do Sul	2.108	100%	1,7%	75,0
1 =	Campo Grande	955	45,3%	1,7%	105,4
2 =	Corumbá	185	8,8%	3,0%	165,1
3 =	Dourados	144	6,8%	1,1%	63,9
4 =	Aquidauana	72	3,4%	2,9%	149,9
5 =	Três Lagoas	53	2,5%	1,3%	43,0
6 =	Ponta Porã	48	2,3%	2,3%	51,1
7 =	Naviraí	42	2,0%	1,9%	75,4
8 =	Miranda	37	1,8%	2,5%	131,1
9 =	Sidrolândia	31	1,5%	1,3%	52,3
10 =	Cassilândia	30	1,4%	2,6%	136,4

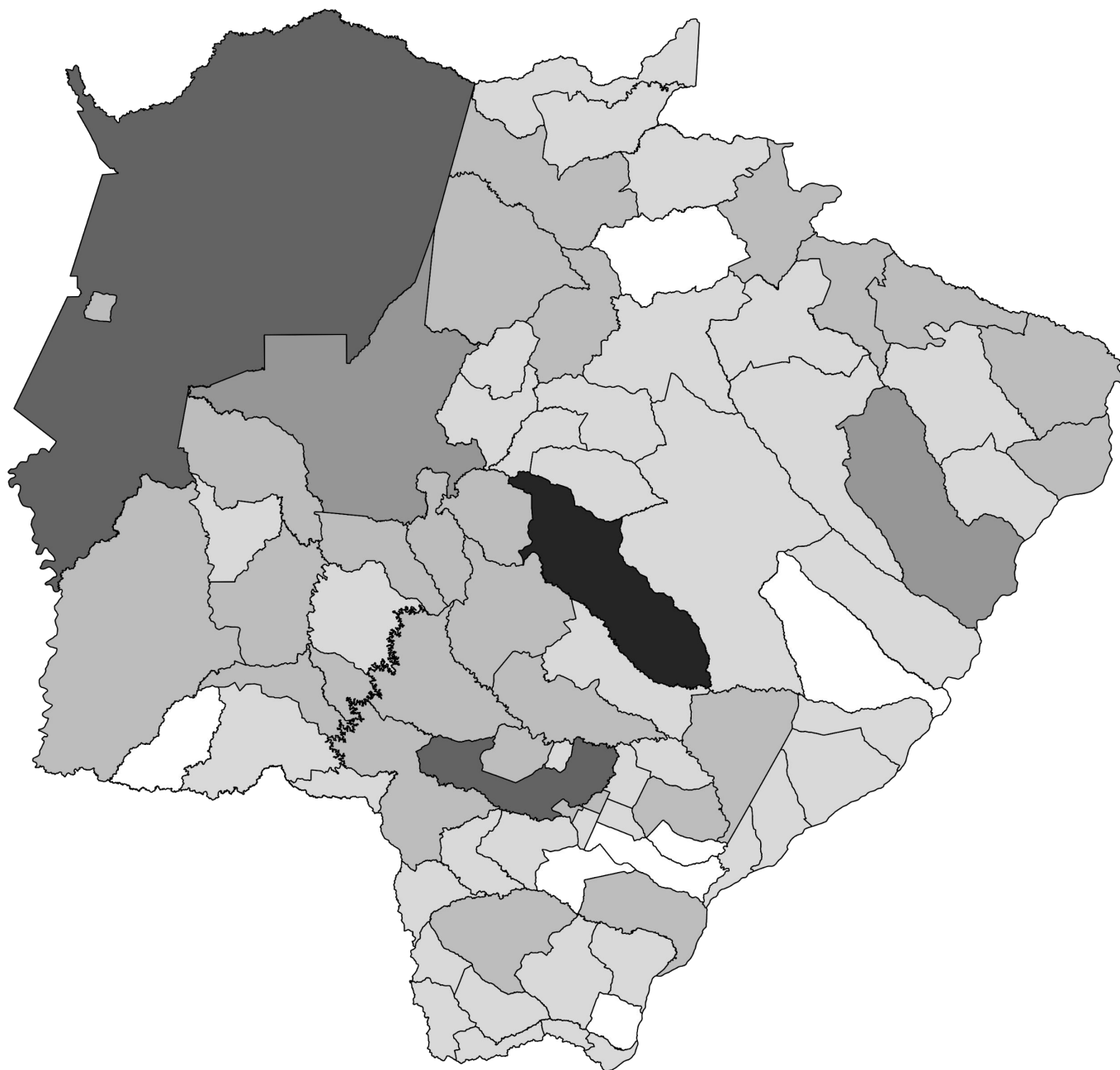
▶ Óbitos por COVID-19 em Mato Grosso do Sul

		Município	Óbitos	Distribuição	Letalidade	Mortalidade
11	=	Ladário	28	1,3%	2,3%	118,2
12	=	Anastácio	26	1,2%	2,6%	103,0
13	=	Paranaíba	24	1,1%	2,1%	56,8
14	=	São Gabriel do Oeste	21	1,0%	1,3%	77,1
15	=	Aparecida do Taboado	20	0,9%	1,8%	76,7
15	▲	Fátima do Sul	20	0,9%	2,2%	104,3
16	=	Coxim	19	0,9%	1,9%	56,8
16	▲	Rio Brilhante	19	0,9%	1,2%	49,8
17	=	Nova Andradina	18	0,9%	2,3%	32,6
17	=	Rio Verde de Mato Grosso	18	0,9%	3,9%	90,1
18	=	Chapadão do Sul	16	0,8%	1,0%	61,9
18	=	Jardim	16	0,8%	3,4%	61,0
19	=	Maracaju	15	0,7%	0,9%	31,2
20	=	Amambai	14	0,7%	1,5%	35,2
20	=	Terenos	14	0,7%	3,0%	62,9
21	=	Costa Rica	13	0,6%	1,8%	61,5
22	=	Ivinhema	12	0,6%	2,3%	51,7
23	=	Bonito	11	0,5%	1,1%	49,6
23	=	Porto Murtinho	11	0,5%	2,4%	63,6
24	=	Dois Irmãos do Buriti	10	0,5%	1,6%	87,2
24	=	Guia Lopes da Laguna	10	0,5%	2,4%	101,8
24	=	Itaporã	10	0,5%	1,8%	39,7
25	=	Bataguassu	8	0,4%	0,6%	34,3
25	=	Caarapó	8	0,4%	0,7%	26,1
25	=	Itaquiraí	8	0,4%	1,9%	37,4
25	=	Nova Alvorada do Sul	8	0,4%	1,2%	35,7
26	=	Vicentina	7	0,3%	3,0%	114,6
27	=	Batayporã	6	0,3%	1,9%	52,9
27	▲	Mundo Novo	6	0,3%	1,2%	32,5
27	=	Nioaque	6	0,3%	1,5%	43,3
28	=	Angélica	5	0,2%	2,6%	45,7
28	▲	Bela Vista	5	0,2%	3,8%	20,2
28	=	Camapuã	5	0,2%	2,8%	36,5
28	=	Sonora	5	0,2%	1,0%	25,4
29	=	Aral Moreira	4	0,2%	2,2%	32,4

▶ Óbitos por COVID-19 em Mato Grosso do Sul

		Município	Óbitos	Distribuição	Letalidade	Mortalidade
29	=	Brasilândia	4	0,2%	2,6%	33,7
29	=	Coronel Sapucaia	4	0,2%	1,5%	26,1
29	=	Glória de Dourados	4	0,2%	1,5%	40,2
29	=	Iguatemi	4	0,2%	1,0%	24,7
29	=	Rio Negro	4	0,2%	2,1%	83,5
29	=	Sete Quedas	4	0,2%	2,0%	37,1
30	=	Água Clara	3	0,1%	0,6%	19,0
30	=	Bandeirantes	3	0,1%	1,6%	41,3
30	=	Deodápolis	3	0,1%	1,0%	23,1
30	=	Inocência	3	0,1%	2,0%	39,5
30	=	Paraíso das Águas	3	0,1%	2,3%	53,1
30	▲	Ribas do Rio Pardo	3	0,1%	0,9%	12,0
31	=	Alcinópolis	2	0,1%	5,3%	36,9
31	=	Anaurilândia	2	0,1%	2,7%	22,0
31	=	Antônio João	2	0,1%	1,8%	22,2
31	=	Douradina	2	0,1%	1,0%	33,5
31	=	Japorã	2	0,1%	10,0%	21,6
31	=	Paranhos	2	0,1%	2,5%	13,9
31	=	Tacuru	2	0,1%	0,6%	17,1
31	=	Taquarussu	2	0,1%	1,6%	55,7
32	=	Bodoquena	1	< 0,1%	1,2%	12,8
32	=	Corguinho	1	< 0,1%	1,2%	16,5
32	=	Jaraguari	1	< 0,1%	1,1%	13,8
32	=	Laguna Carapã	1	< 0,1%	1,4%	13,5
32	=	Pedro Gomes	1	< 0,1%	1,1%	13,1
32	=	Rochedo	1	< 0,1%	0,5%	19,7
32	=	Selvíria	1	< 0,1%	1,3%	15,3

► Distribuição Espacial dos Óbitos por COVID-19

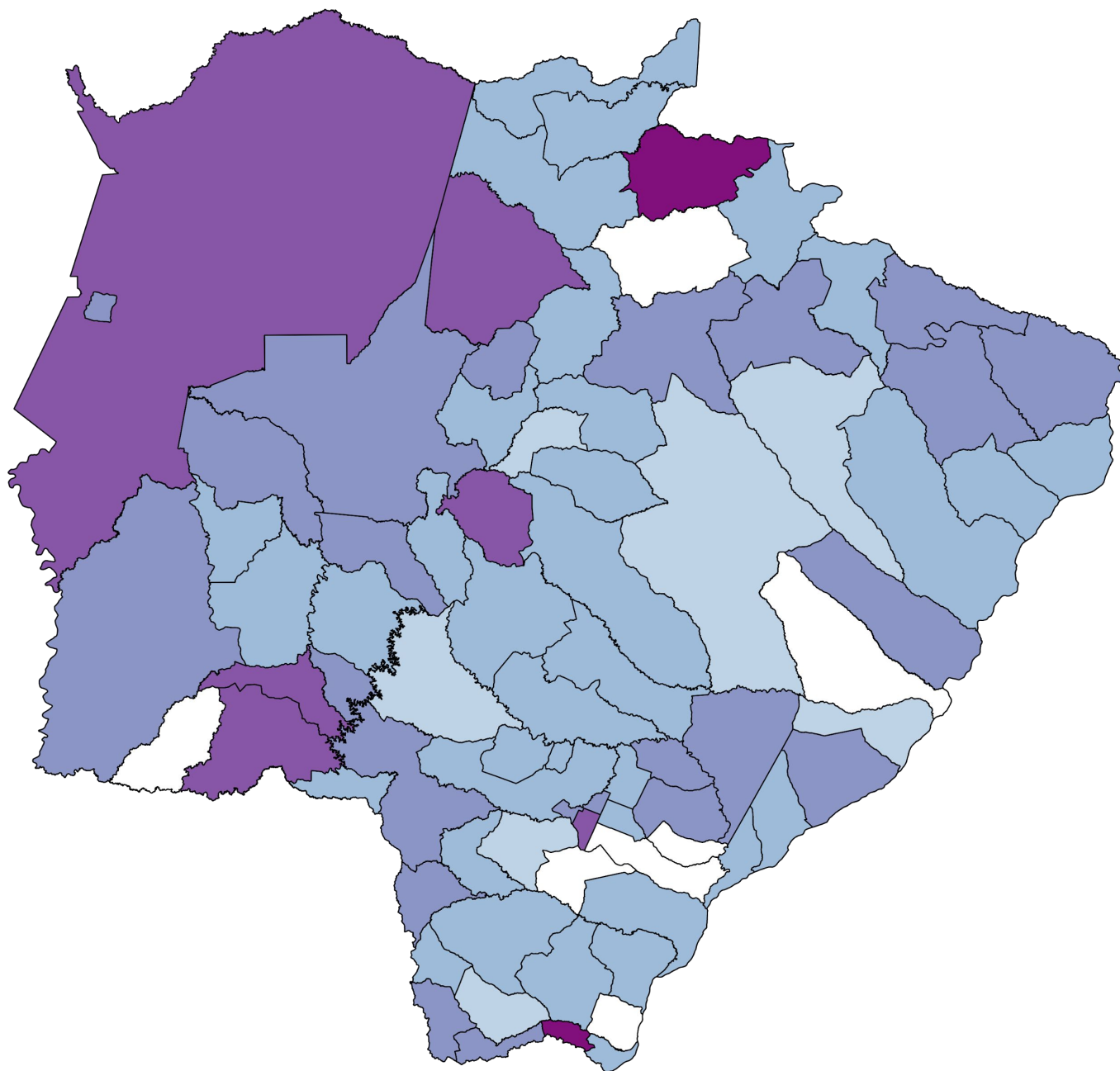


Fonte: SES / MS

*Dados sujeitos a alterações pelos municípios.



► Distribuição Espacial da Letalidade por COVID-19



Fonte: SES / MS

*Dados sujeitos a alterações pelos municípios.



▶ Perfil dos Óbitos por COVID-19

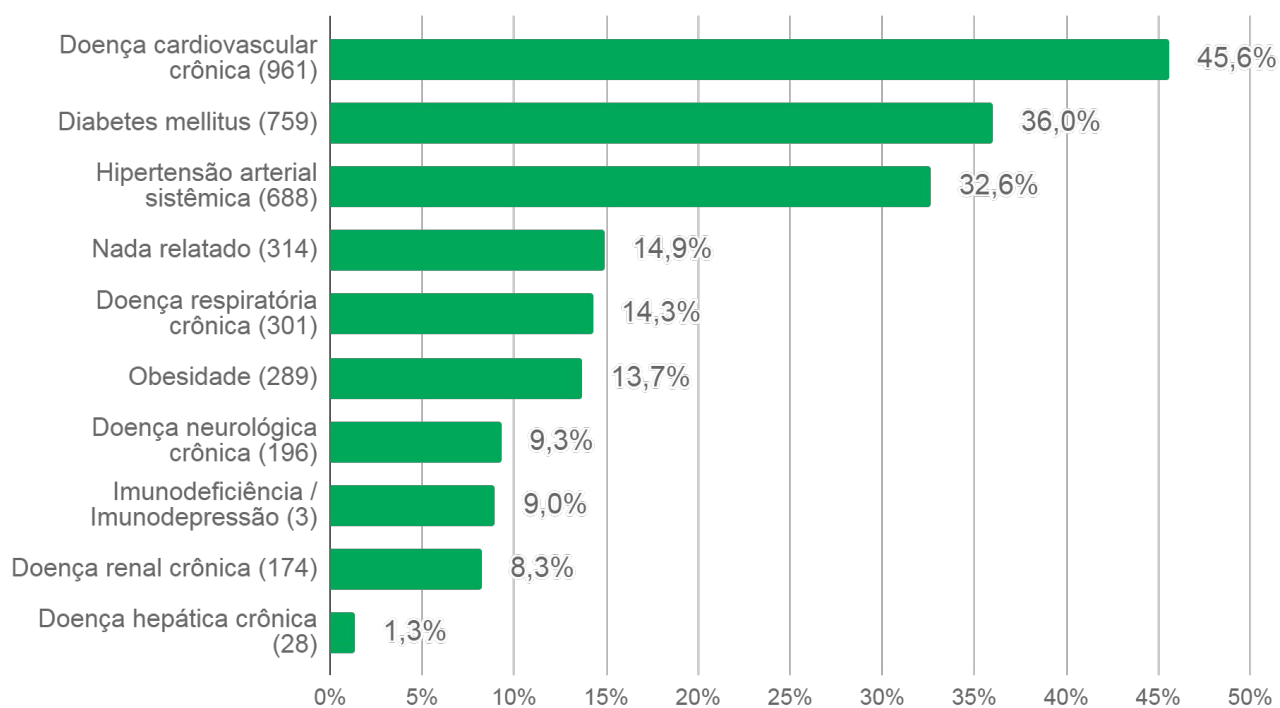
▶ Sexo



Fonte: SES / MS

*Dados sujeitos a alterações pelos municípios.

▶ Comorbidades

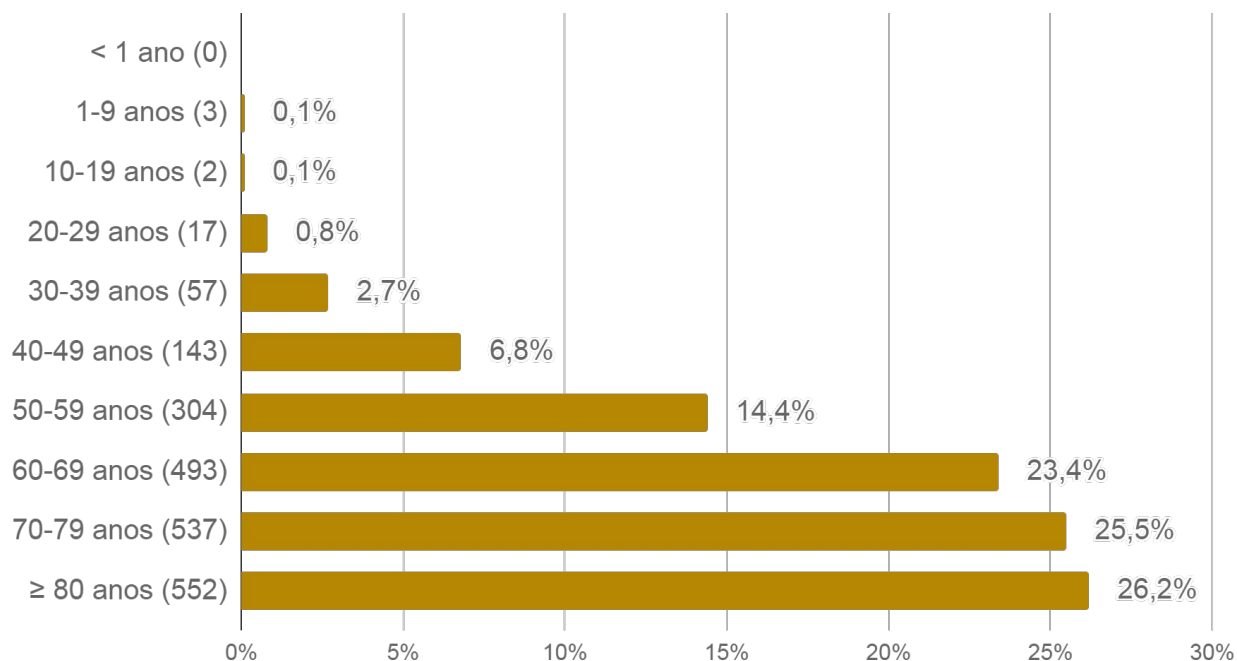


Fonte: SES / MS

*Dados sujeitos a alterações pelos municípios.

► Perfil dos Óbitos por COVID-19

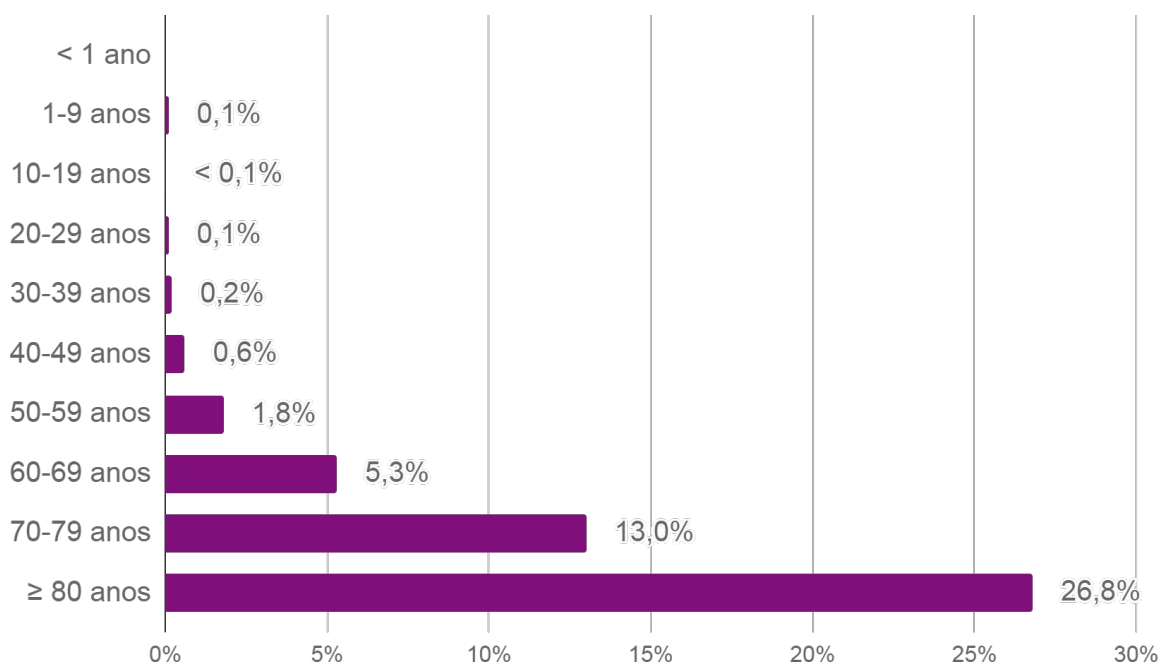
► Faixa etária



Fonte: SES / MS

*Dados sujeitos a alterações pelos municípios.

► Letalidade por faixa etária



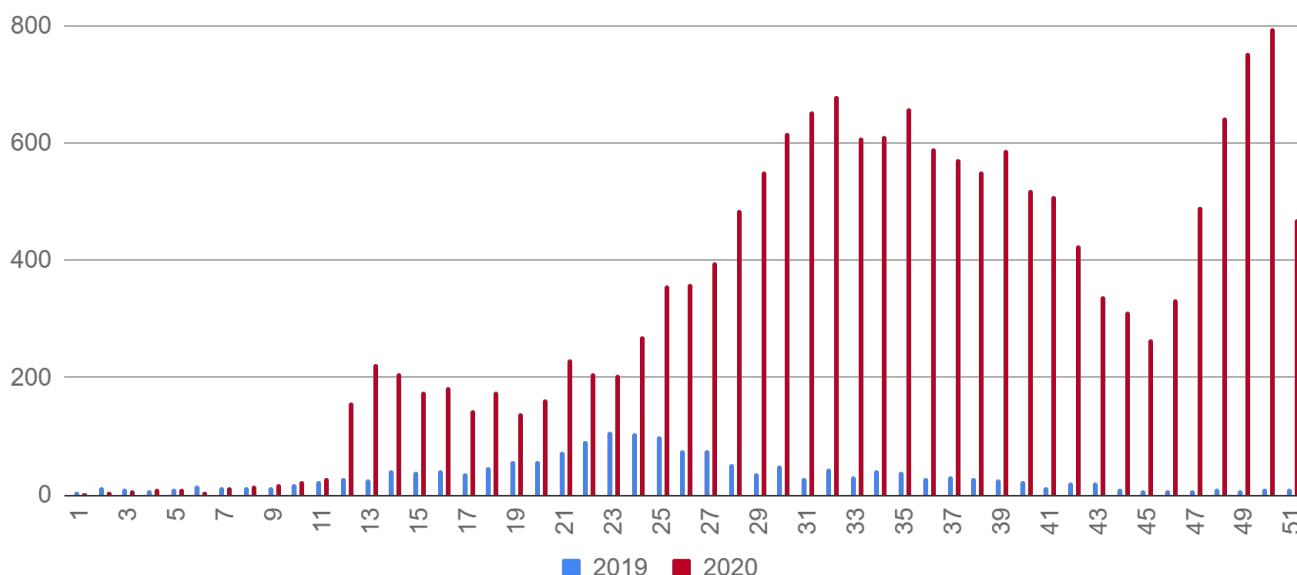
Fonte: SES / MS

*Dados sujeitos a alterações pelos municípios.

► SRAG em Mato Grosso do Sul

A Síndrome Respiratória Aguda Grave (SRAG) é uma condição clínica na qual o indivíduo apresenta um ou mais sinais de agravamento da síndrome gripal (SG). Entre os principais agentes etiológicos que contribuem para que o paciente evolua para uma SRAG, estão os vírus da influenza, vírus sincicial respiratório, adenovírus, coronavírus, entre outros; do mesmo modo que outros agentes etiológicos como diversas bactérias, leishmaniose, leptospirose, etc.

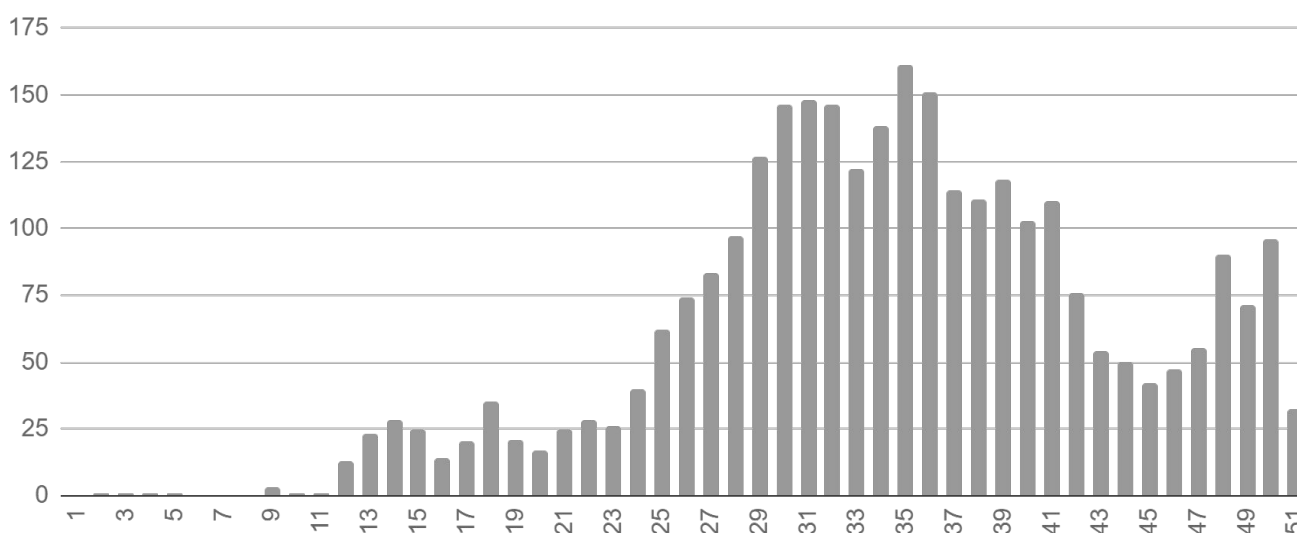
► Notificações de SRAG por semana epidemiológica



Fonte: SIVEP Gripe

*Dados sujeitos a alterações pelos municípios.

► Óbitos por SRAG¹ notificados por semana epidemiológica



¹ Todos os óbitos por SRAG (ocorridos por diversos agentes etiológicos) são submetidos a testagem pelo LACEN para diagnóstico de: Influenza (A H1N1, A H3N2, Influenza B), COVID-19 e painel viral: metapneumovírus, adenovírus, rinovírus, parainfluenza 1, parainfluenza 2, parainfluenza 3, vírus sincicial respiratório.

Fonte: SIVEP Gripe

*Dados sujeitos a alterações pelos municípios.

► Medidas Importantes

- Para contenção da transmissibilidade do COVID-19, deverá ser adotada como medida não farmacológica o isolamento domiciliar da pessoa com sintomas respiratórios e das pessoas que residam no mesmo endereço, ainda que estejam assintomáticos, devendo permanecer em isolamento pelo período máximo de 14 (quatorze) dias.
- Considera-se pessoa com sintomas respiratórios, a apresentação de tosse seca, dor de garganta, ou dificuldade respiratória, acompanhada ou não de febre.
- Os indivíduos com febre e/ou sintomas respiratórios são aconselhados a usar a máscara. É importante lavar as mãos com água e sabão ou álcool em gel a 70% antes de colocar a máscara facial. Além disso, deve-se substituir a máscara por uma nova limpa e seca, assim que ela se tornar úmida.
- As pessoas com mais de 60 anos de idade, devem observar o distanciamento social, restringindo seus deslocamentos para realização de atividades estritamente necessárias, evitando transporte de utilização coletiva, viagens e eventos esportivos, artísticos, culturais, científicos, comerciais e religiosos e outros com concentração próxima de pessoas.

► Notificação

NOTIFICAÇÃO IMEDIATA: Todos os casos devem ser registrados por serviços públicos e privados, por meio do preenchimento da ficha de **SRAG HOSPITALIZADO - SIVEP GRIPE**, dentro das primeiras 24 horas a partir da suspeita clínica.

Inserem no SIVEP GRIPE: Aquidauana, Caarapó, Campo Grande, Chapadão do Sul, Corumbá, Costa Rica, Dois Irmãos do Buriti, Dourados, Fátima do Sul, Jardim, Maracaju, Naviraí, Nova Andradina, Paranaíba, Ponta Porã, São Gabriel do Oeste, Sidrolândia, Três Lagoas e Sonora.
Demais municípios enviam a ficha ao CIEVS.

Plantão CIEVS 24 horas: (67) 98477-3435
cievs.ms@hotmail.com

Plantão CIEVS Estadual

DISQUE-NOTIFICA

0800-647-1650

(67) 98477-3435 (ligações, SMS, WhatsApp - 24 horas)

(67) 3318-1823 (expediente)

E-NOTIFICA

cievs.ms@hotmail.com (24 horas)

cievs@saude.ms.gov.br (expediente)

ENDEREÇO

Avenida do Poeta Manoel de Barros, Bloco VII
CEP: 79.031-902 - Campo Grande / MS

Visite o painel interativo COVID-19 de Mato Grosso do Sul

<http://mais.saude.ms.gov.br/>

Governador do Estado de Mato Grosso do Sul	Reinaldo Azambuja Silva
Secretário de Estado de Saúde	Geraldo Resende Pereira
Secretária de Estado de Saúde Adjunta	Crhistine Cavalheiro Maymone Gonçalves
Diretoria de Vigilância em Saúde	Larissa Domingues Castilho
Coordenadoria do CIEVS Estadual	Karine Barbosa
Gerência Técnica de Influenza e Doenças Respiratórias	Lívia de Mello Maziero
Elaboração	Daniel Henrique Tsuha Fabrícia Carvalho Chagas Grazielli Rocha Romera Lívia de Mello Maziero