

Boletim Epidemiológico

COVID-19

Dezembro 2020 **24**

Vigilância em Saúde / Gerência Técnica de Influenza e Doenças Respiratórias

► Casos de COVID-19 em Mato Grosso do Sul

Casos notificados		Casos confirmados		Casos descartados	
450.500	100%	126.583	28,1%	313.554	69,6%

Amostras em análise		Casos sem encerramento nos sistemas pelos municípios	
2.698	0,6%	7.665	1,7%

Óbitos	Letalidade
2.160	1,7%

Fonte: SES / MS

*Dados sujeitos a alterações pelos municípios.

Os dados deste boletim epidemiológico foram extraídos das bases dos sistemas de informação oficiais do Ministério da Saúde, SIVEP Gripe e e-SUS VE, gerados às 19hs do dia 23/12/2020 e publicados neste boletim às 10:30hs de 24/12/2020.

▶ Pontos de Testagem Complementares

▶ Drive-Thru COVID-19 em Campo Grande

	Testes	Negativos	Positivos	Taxa de positividade
RT-PCR	35.703	25.518	10.185	28,5%
Teste rápido	7.379	6.989	390	5,3%

▶ Drive-Thru COVID-19 em Dourados

	Testes	Negativos	Positivos	Taxa de positividade
RT-PCR	9.490	6.834	2.656	28,0%
Teste rápido	8.803	7.264	1.539	17,5%

▶ Drive-Thru COVID-19 em Três Lagoas

	Testes	Negativos	Positivos	Taxa de positividade
RT-PCR	5.217	4.007	1.210	23,2%
Teste rápido	3.912	3.393	519	13,3%

▶ Drive-Thru COVID-19 em Corumbá

	Testes	Negativos	Positivos	Taxa de positividade
RT-PCR	8.943	5.802	3.141	35,1%
Teste rápido	4.652	3.593	1.059	22,8%

▶ Escola Estadual Lucia Martins Coelho em Campo Grande

	Testes	Negativos	Positivos	Taxa de positividade
Teste rápido	39.989	32.298	7.691	19,2%

Fonte: Corpo de Bombeiros Militar, LACEN / MS
*Dados sujeitos a alterações pelos municípios.

► Evolução dos Casos Confirmados

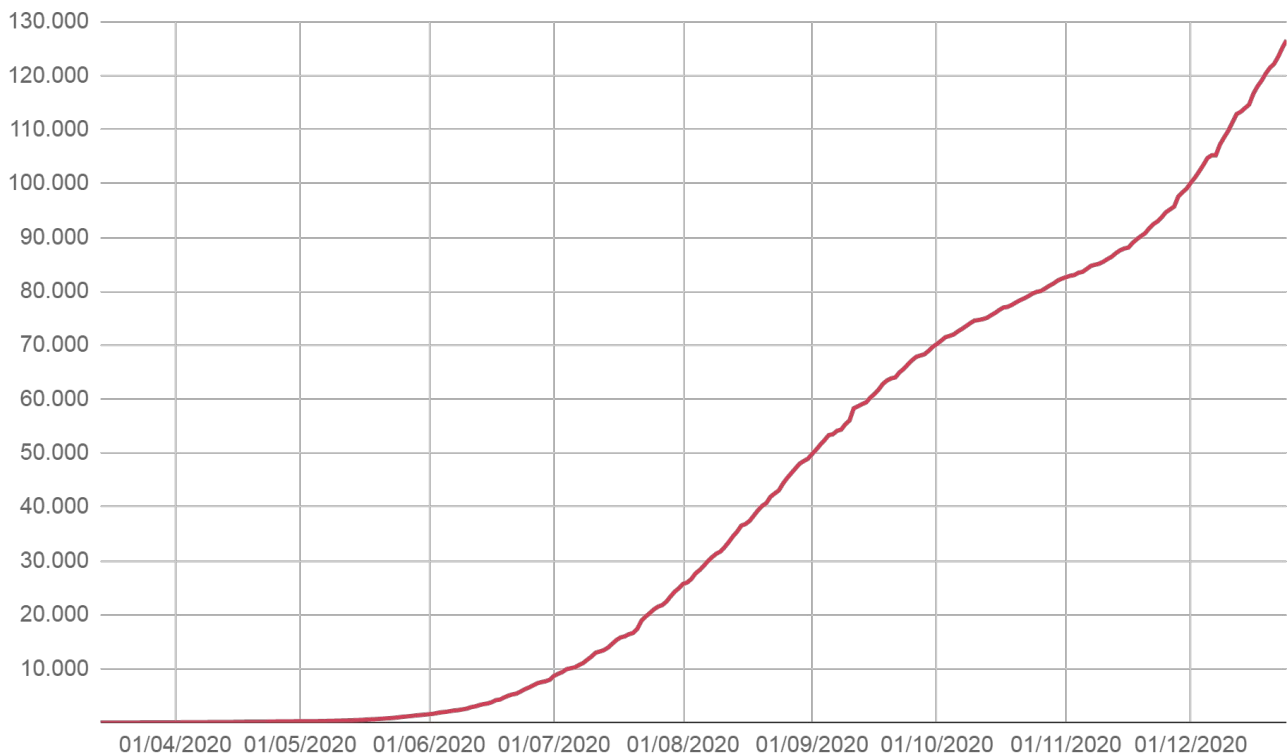
► Casos confirmados novos

Dia 23/12/2020	Dia 24/12/2020
125.181	126.583
Casos novos	Variação
+1.402	+1,1%

Fonte: SES / MS

*Dados sujeitos a alterações pelos municípios.

► Casos confirmados acumulados

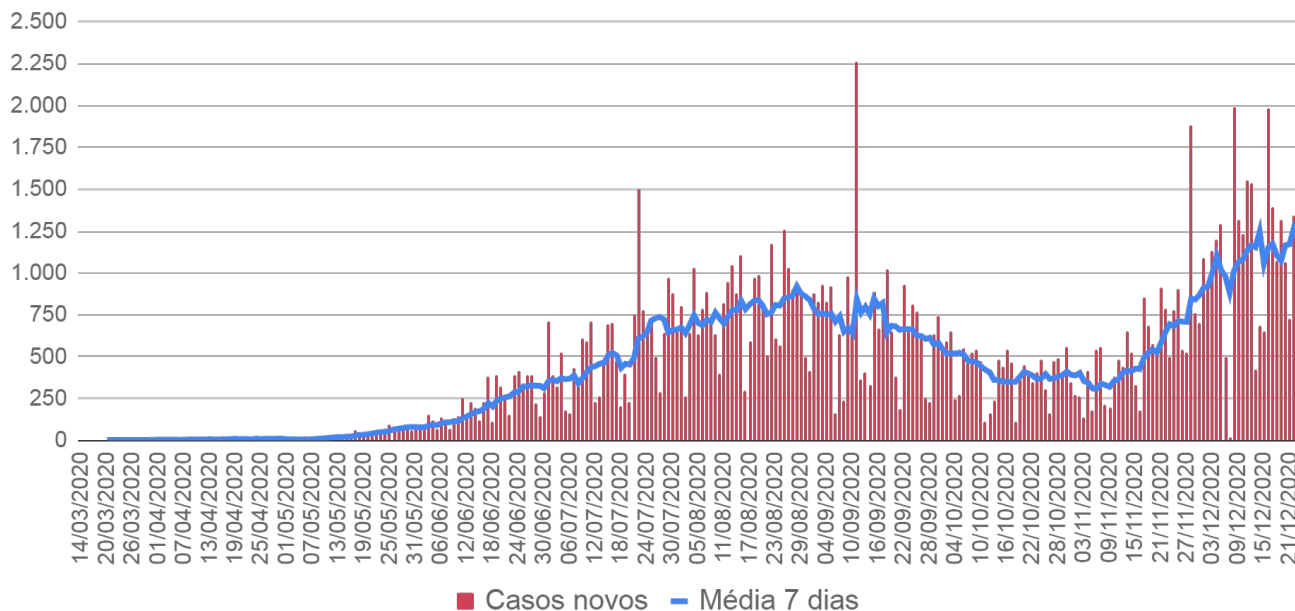


Fonte: SES / MS

*Dados sujeitos a alterações pelos municípios.

▶ Evolução dos Casos Confirmados

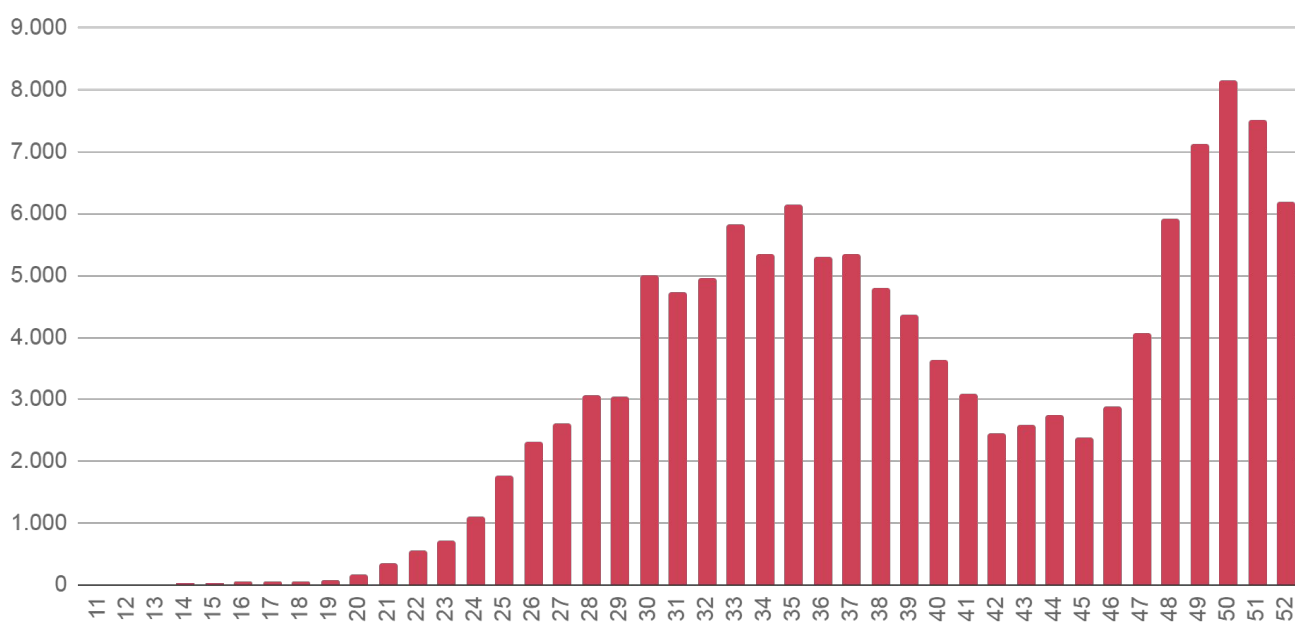
▶ Casos confirmados por dia



Fonte: SES / MS

*Dados sujeitos a alterações pelos municípios.

▶ Casos confirmados por semana epidemiológica



Fonte: SES / MS

*Dados sujeitos a alterações pelos municípios.

▶ Evolução dos Óbitos

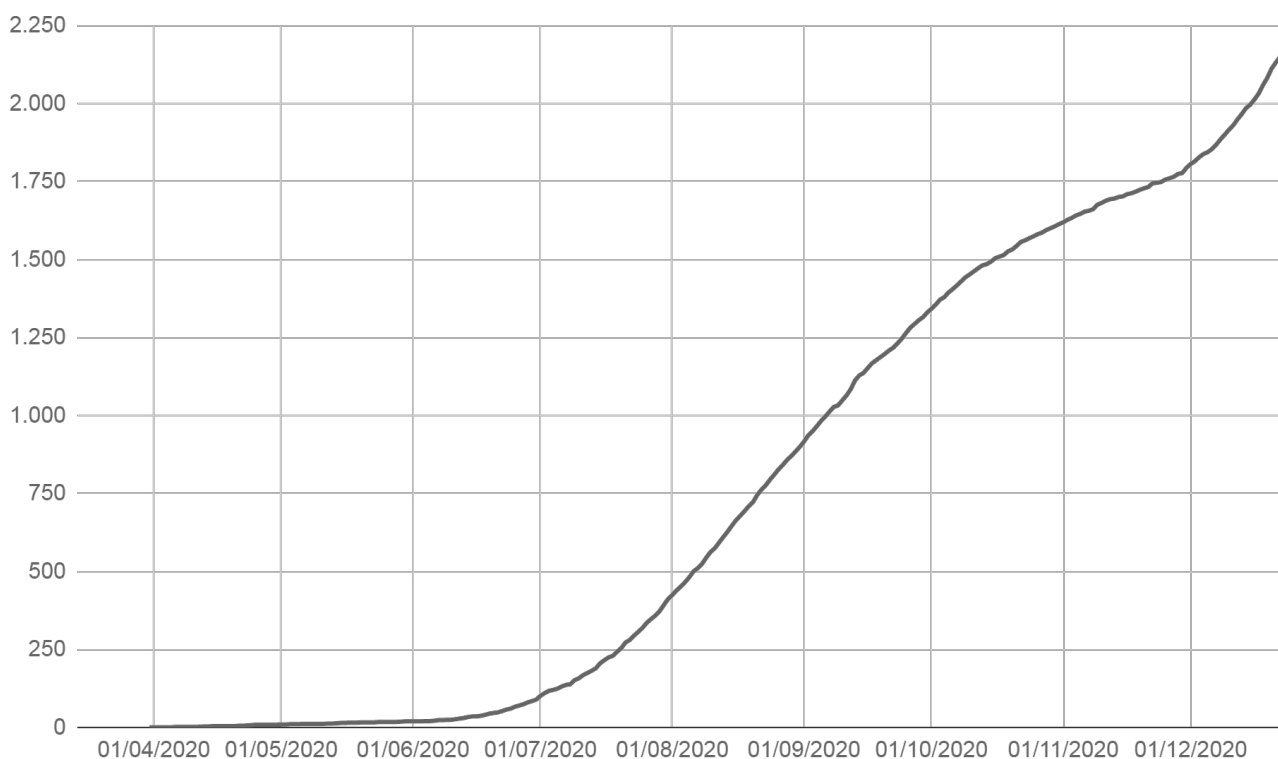
▶ Óbitos novos

Dia 23/12/2020	Dia 24/12/2020
2.130	2.160
Óbitos novos	Variação
+30	+1,4%

Fonte: SES / MS

*Dados sujeitos a alterações pelos municípios.

▶ Óbitos acumulados por data de ocorrência

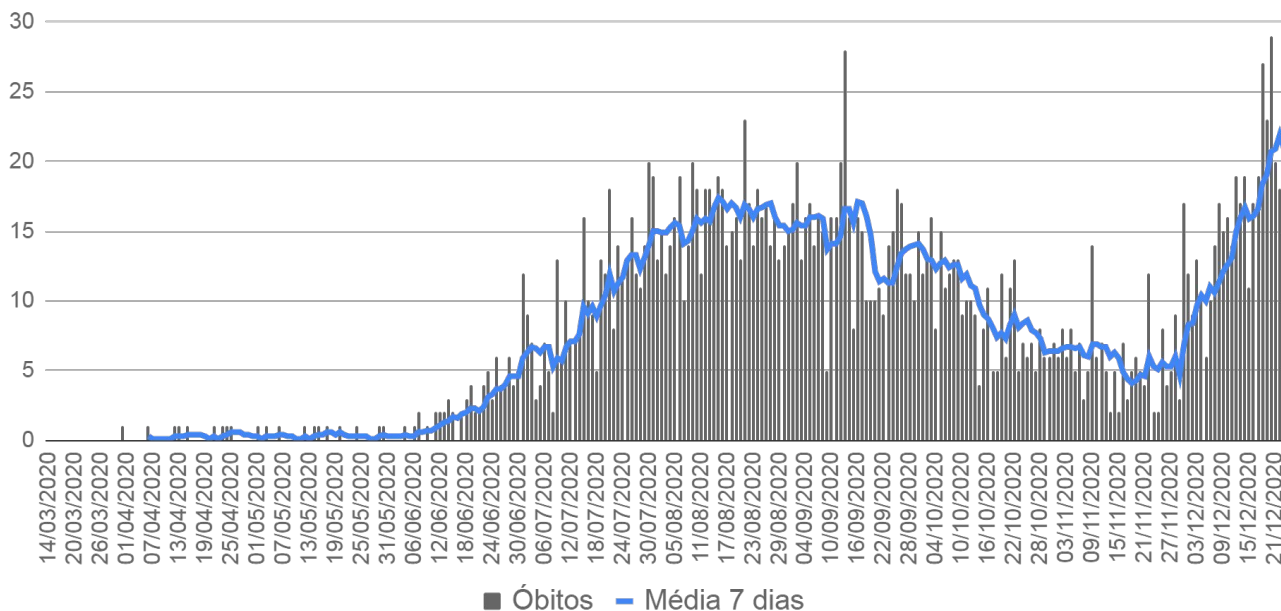


Fonte: SES / MS

*Dados sujeitos a alterações pelos municípios.

▶ Evolução dos Óbitos

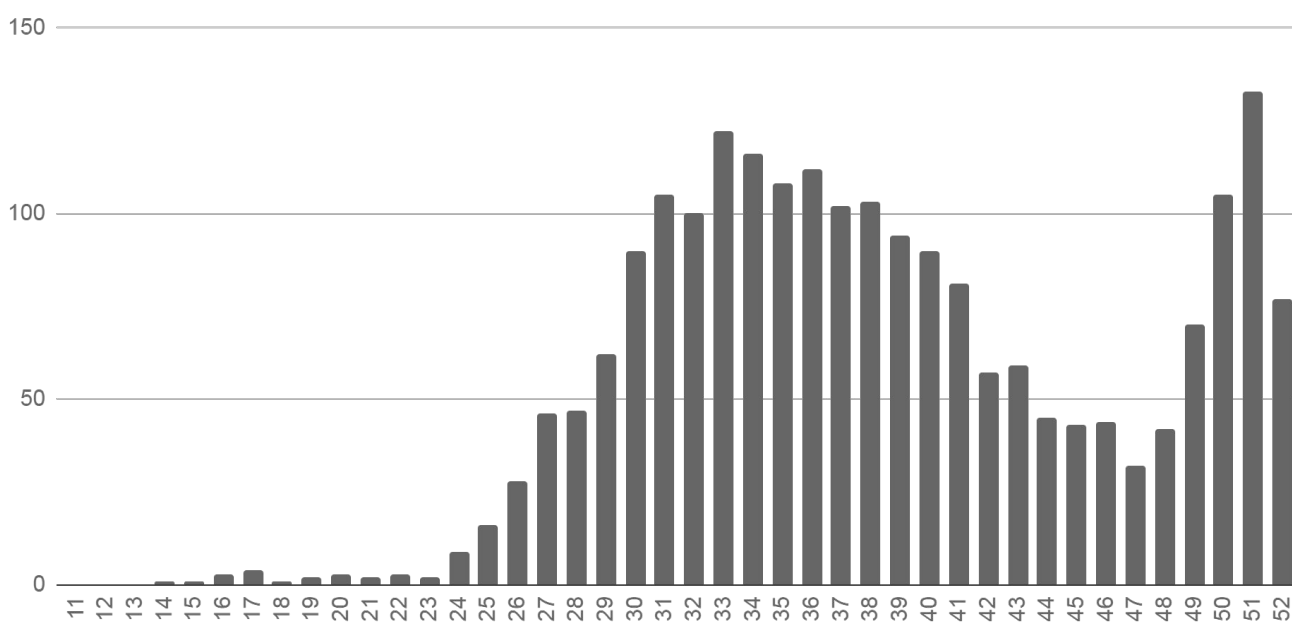
▶ Óbitos por data de ocorrência



Fonte: SES / MS

*Dados sujeitos a alterações pelos municípios.

▶ Óbitos por semana epidemiológica de ocorrência



Fonte: SES / MS

*Dados sujeitos a alterações pelos municípios.

► Casos Confirmados Novos

Município	23/12/2020	24/12/2020	Casos novos	Variação
Campo Grande	57.391	58.062	+671	+1,2%
Dourados	12.763	12.861	+98	+0,8%
Maracaju	1.781	1.856	+75	+4,2%
Ponta Porã	2.142	2.204	+62	+2,9%
Corumbá	6.284	6.341	+57	+0,9%
Três Lagoas	4.044	4.099	+55	+1,4%
Caarapó	1.143	1.168	+25	+2,2%
Naviraí	2.192	2.217	+25	+1,1%
Aquidauana	2.563	2.586	+23	+0,9%
Dois Irmãos do Buriti	616	639	+23	+3,7%
Fátima do Sul	943	964	+21	+2,2%
Bonito	1.025	1.044	+19	+1,9%
Glória de Dourados	283	302	+19	+6,7%
Ivinhema	538	554	+16	+3,0%
Bataguassu	1.273	1.288	+15	+1,2%
Rio Verde de Mato Grosso	472	485	+13	+2,8%
Sidrolândia	2.418	2.431	+13	+0,5%
Inocência	150	162	+12	+8,0%
Rio Brillhante	1.631	1.643	+12	+0,7%
Amambai	973	983	+10	+1,0%
Água Clara	521	530	+9	+1,7%
Itaporã	556	565	+9	+1,6%
Camapuã	180	188	+8	+4,4%
Deodápolis	311	319	+8	+2,6%
Jardim	482	490	+8	+1,7%
Ladário	1.213	1.221	+8	+0,7%
Cassilândia	1.145	1.152	+7	+0,6%
Chapadão do Sul	1.685	1.692	+7	+0,4%
Nova Andradina	784	791	+7	+0,9%
Itaquiraí	422	428	+6	+1,4%
Aparecida do Taboado	1.105	1.110	+5	+0,5%
Coronel Sapucaia	269	274	+5	+1,9%

► Casos Confirmados Novos

Município	23/12/2020	24/12/2020	Casos novos	Variação
Mundo Novo	507	512	+5	+1,0%
Pedro Gomes	118	123	+5	+4,2%
São Gabriel do Oeste	1.620	1.625	+5	+0,3%
Brasilândia	155	159	+4	+2,6%
Nioaque	420	424	+4	+1,0%
Porto Murtinho	461	465	+4	+0,9%
Vicentina	236	240	+4	+1,7%
Angélica	196	199	+3	+1,5%
Aral Moreira	188	191	+3	+1,6%
Figueirão	40	43	+3	+7,5%
Alcinópolis	39	41	+2	+5,1%
Jateí	184	186	+2	+1,1%
Ribas do Rio Pardo	354	356	+2	+0,6%
Anastácio	1.015	1.016	+1	+0,1%
Anaurilândia	77	78	+1	+1,3%
Costa Rica	729	730	+1	+0,1%
Coxim	1.023	1.024	+1	+0,1%
Douradina	203	204	+1	+0,5%
Iguatemi	393	394	+1	+0,3%
Nova Alvorada do Sul	688	689	+1	+0,1%
Paranaíba	1.153	1.154	+1	+0,1%
Taquarussu	123	124	+1	+0,8%
Bela Vista	137	136	-1	-0,7%
Jaraguari	96	95	-1	-1,0%
Rio Negro	204	203	-1	-0,5%
Terenos	481	480	-1	-0,2%
Mato Grosso do Sul	125.181	126.583	+1.402	+1,1%

► COVID-19 na Macrorregião de Campo Grande

Município	Casos notificados	Casos confirmados	Distribuição confirmados	Incidência	Casos sem encerramento
Alcinópolis	272	41	< 0,1%	757,0	16
Anastácio	3.043	1.016	0,8%	4.026,0	193
Aquidauana	7.966	2.586	2,0%	5.384,0	240
Bandeirantes	610	190	0,2%	2.615,0	7
Bela Vista	670	136	0,1%	550,0	15
Bodoquena	345	83	0,1%	1.059,0	59
Bonito	2.914	1.044	0,8%	4.705,0	68
Camapuã	816	188	0,1%	1.373,0	43
Campo Grande	197.543	58.062	45,9%	6.408,0	3.936
Caracol	299	88	0,1%	1.423,0	9
Chapadão do Sul	6.244	1.692	1,3%	6.542,0	89
Corguinho	301	89	0,1%	1.470,0	15
Costa Rica	4.207	730	0,6%	3.453,0	115
Coxim	3.588	1.024	0,8%	3.060,0	86
Dois Irmãos do Buriti	1.882	639	0,5%	5.573,0	41
Figueirão	244	43	< 0,1%	1.406,0	22
Guia Lopes da Laguna	1.415	425	0,3%	4.326,0	20
Jaraguari	383	95	0,1%	1.308,0	7
Jardim	2.348	490	0,4%	1.868,0	56
Maracaju	7.996	1.856	1,5%	3.865,0	195
Miranda	4.156	1.497	1,2%	5.305,0	45
Nioaque	2.148	424	0,3%	3.059,0	36
Nova Alvorada do Sul	1.946	689	0,5%	3.072,0	3
Paraíso das Águas	691	128	0,1%	2.264,0	11
Pedro Gomes	651	123	0,1%	1.614,0	16
Porto Murtinho	1.959	465	0,4%	2.688,0	9
Ribas do Rio Pardo	1.391	356	0,3%	1.426,0	24
Rio Negro	450	203	0,2%	4.235,0	13
Rio Verde de Mato Grosso	1.860	485	0,4%	2.428,0	85
Rochedo	1.589	203	0,2%	3.997,0	16
São Gabriel do Oeste	4.867	1.625	1,3%	5.970,0	101
Sidrolândia	6.655	2.431	1,9%	4.103,0	60
Sonora	1.959	516	0,4%	2.617,0	35
Terenos	1.991	480	0,4%	2.155,0	70

Fonte: SES / MS

*Dados sujeitos a alterações pelos municípios.

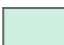
 Municípios com casos novos

► COVID-19 na Macrorregião de Dourados

Município	Casos notificados	Casos confirmados	Distribuição confirmados	Incidência	Casos sem encerramento
Amambai	3.573	983	0,8%	2.468,0	214
Anaurilândia	305	78	0,1%	859,0	5
Angélica	954	199	0,2%	1.820,0	27
Antônio João	744	118	0,1%	1.308,0	16
Aral Moreira	789	191	0,2%	1.549,0	36
Batayporã	1.324	311	0,2%	2.740,0	23
Caarapó	4.136	1.168	0,9%	3.818,0	151
Coronel Sapucaia	905	274	0,2%	1.785,0	9
Deodópolis	1.330	319	0,3%	2.457,0	7
Douradina	854	204	0,2%	3.414,0	6
Dourados	45.987	12.861	10,2%	5.703,0	1.675
Eldorado	740	206	0,2%	1.661,0	19
Fátima do Sul	3.358	964	0,8%	5.029,0	83
Glória de Dourados	961	302	0,2%	3.035,0	24
Iguatemi	1.252	394	0,3%	2.436,0	58
Itaporã	2.253	565	0,4%	2.245,0	75
Itaquiraí	1.003	428	0,3%	2.002,0	3
Ivinhema	1.878	554	0,4%	2.385,0	42
Japorã	144	21	< 0,1%	227,0	2
Jateí	739	186	0,1%	4.626,0	19
Juti	656	239	0,2%	3.521,0	7
Laguna Carapã	512	72	0,1%	970,0	36
Mundo Novo	2.293	512	0,4%	2.772,0	69
Naviraí	7.219	2.217	1,8%	3.981,0	202
Nova Andradina	4.223	791	0,6%	1.432,0	61
Novo Horizonte do Sul	495	31	< 0,1%	841,0	12
Paranhos	309	80	0,1%	555,0	3
Ponta Porã	8.276	2.204	1,7%	2.346,0	262
Rio Brillhante	5.752	1.643	1,3%	4.303,0	101
Sete Quedas	977	211	0,2%	1.959,0	51
Tacuru	1.590	358	0,3%	3.067,0	16
Taquarussu	1.553	124	0,1%	3.456,0	7
Vicentina	1.082	240	0,2%	3.929,0	44

Fonte: SES / MS

*Dados sujeitos a alterações pelos municípios.

 Municípios com casos novos

► COVID-19 na Macrorregião de Três Lagoas

Município	Casos notificados	Casos confirmados	Distribuição confirmados	Incidência	Casos sem encerramento
Água Clara	2.545	530	0,4%	3.360,0	88
Aparecida do Taboado	2.694	1.110	0,9%	4.258,0	37
Bataguassu	2.752	1.288	1,0%	5.522,0	56
Brasilândia	1.104	159	0,1%	1.341,0	41
Cassilândia	4.193	1.152	0,9%	5.236,0	16
Inocência	1.153	162	0,1%	2.135,0	19
Paranaíba	4.166	1.154	0,9%	2.730,0	25
Santa Rita do Pardo	545	98	0,1%	1.241,0	30
Selvíria	565	79	0,1%	1.208,0	1
Três Lagoas	21.789	4.099	3,2%	3.325,0	344

Fonte: SES / MS

*Dados sujeitos a alterações pelos municípios.

 Municípios com casos novos

► COVID-19 na Macrorregião de Corumbá

Município	Casos notificados	Casos confirmados	Distribuição confirmados	Incidência	Casos sem encerramento
Corumbá	21.679	6.341	5,0%	5.659,0	477
Ladário	3.750	1.221	1,0%	5.154,0	108

Fonte: SES / MS

*Dados sujeitos a alterações pelos municípios.

 Municípios com casos novos

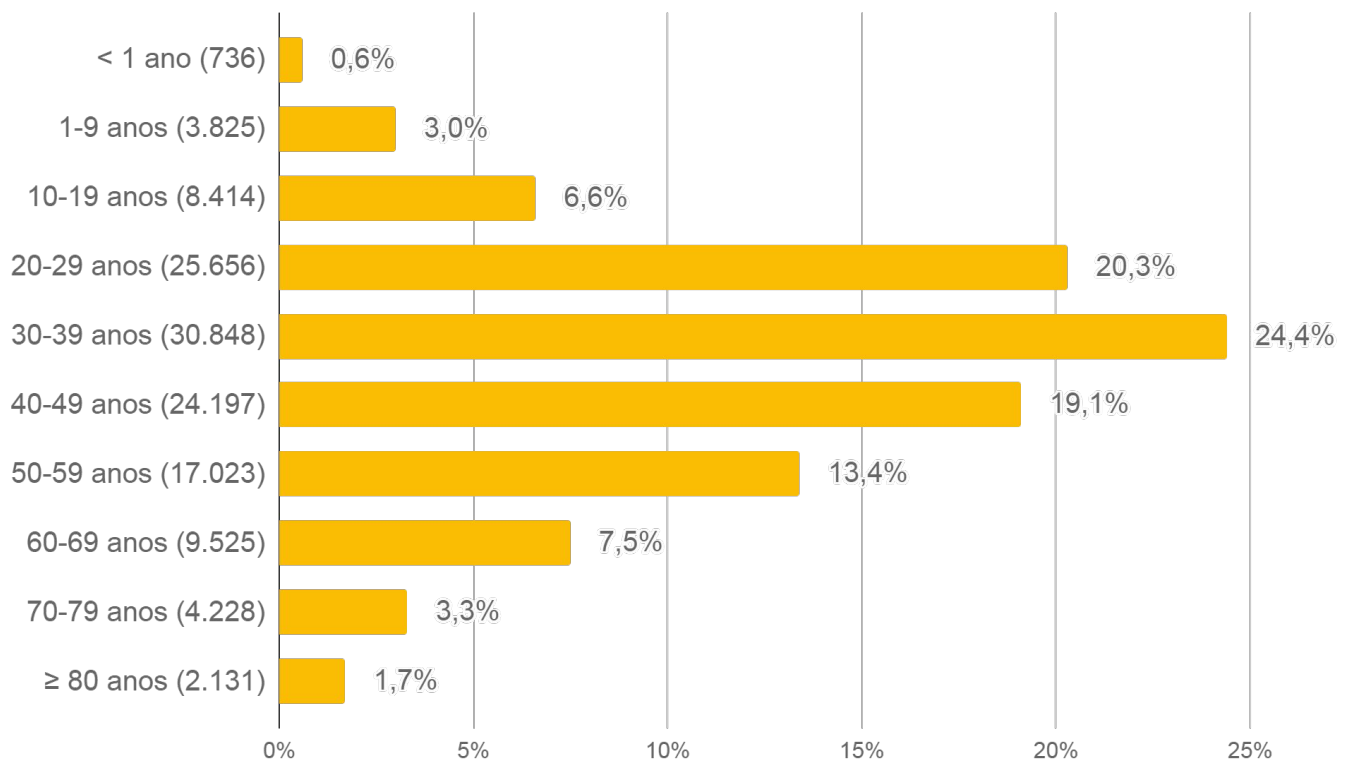
► Cálculo da taxa de incidência

$$\text{Taxa de incidência} = \frac{\text{casos confirmados}}{\text{população}} \times 100 \text{ mil}$$

► Casos sem encerramento

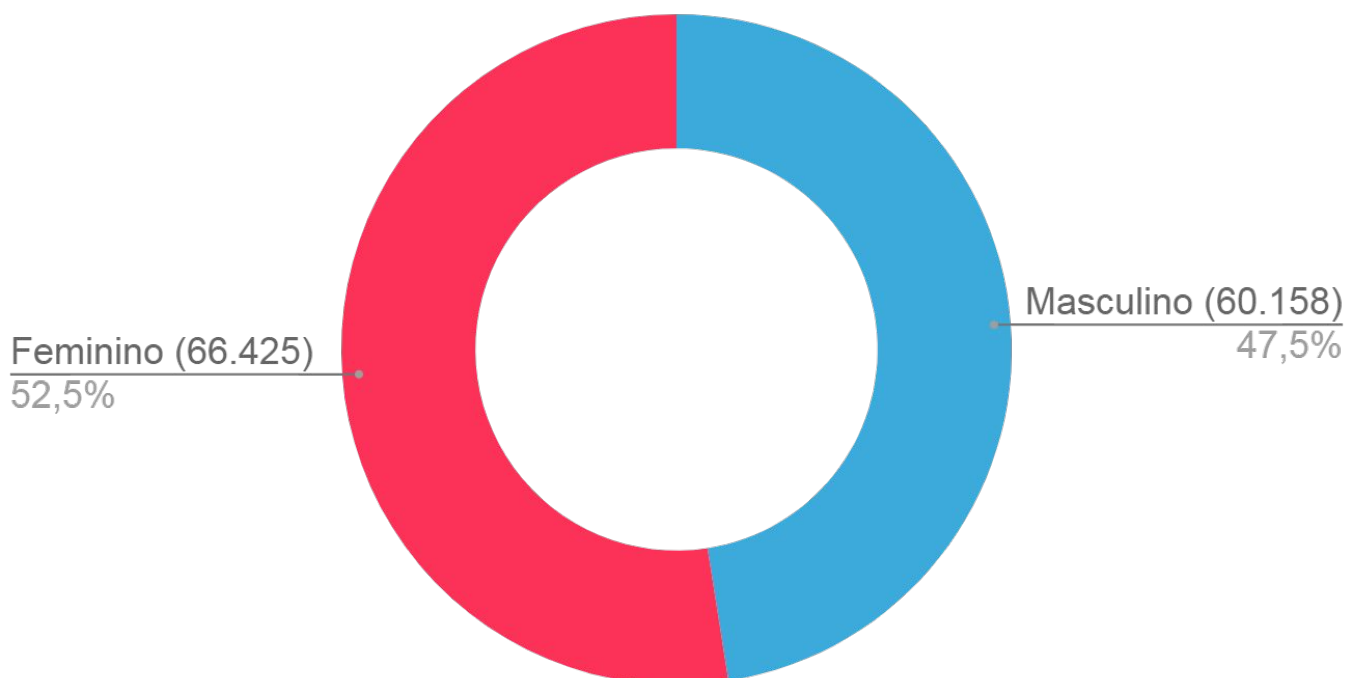
Casos sem encerramento são notificações que estão aguardando resultados de exames laboratoriais ou ainda não foram encerrados pelos municípios nos sistemas de informação e-SUS VE ou SIVEP Gripe.

► Perfil dos Casos Confirmados



Fonte: SES / MS

*Dados sujeitos a alterações pelos municípios.



Fonte: SES / MS

*Dados sujeitos a alterações pelos municípios.

► Casos Confirmados por Tipo de Teste

► Tipos de confirmação

Clínico	Clínico-epidemiológico	Clínico-imagem	Laboratorial
589 (0,5%)	2.451 (1,9%)	179 (0,1%)	123.364 (97,5%)

► Confirmação laboratorial

- **RT-PCR:** O diagnóstico laboratorial para identificação do vírus SARS-CoV-2 é realizado por meio das técnicas de RT-PCR em tempo real e sequenciamento parcial ou total do genoma viral.
- **Teste rápido:** O teste rápido é utilizado para detecção anticorpos IgM e IgG contra o coronavírus e tem por base a metodologia de cromatografia de fluxo lateral. São testes qualitativos para triagem e auxílio diagnóstico.
- **Sorologia:** Detecta a presença de anticorpos específicos de Classe IgA, IgM e/ou IgG contra o vírus SARS-CoV-2 pela metodologia de enzimaímmunoensaio ou imunoensaio por quimioluminescência. São testes quantitativos, que fornecem dados adicionais para a interpretação dos resultados.
- **Não informado:** Quando não foi realizado o devido preenchimento pelo município notificador nos sistemas de informação oficiais (e-SUS VE e SIVEP Gripe).

Município	RT-PCR		Teste Rápido		Sorologia		Não Informado		Total
Água Clara	338	63,8%	189	35,7%			3	0,6%	530
Alcinópolis	18	43,9%	21	51,2%	1	2,4%	1	2,4%	41
Amambai	708	72,5%	239	24,5%	1	0,1%	28	2,9%	976
Anastácio	776	77,0%	225	22,3%	1	0,1%	6	0,6%	1.008
Anaurilândia	23	29,5%	54	69,2%	1	1,3%			78
Angélica	143	71,9%	53	26,6%			3	1,5%	199
Antônio João	69	59,0%	46	39,3%			2	1,7%	117
Aparecida do Taboado	218	19,7%	876	79,1%	1	0,1%	12	1,1%	1.107
Aquidauana	1.558	60,4%	1.003	38,9%	10	0,4%	8	0,3%	2.579
Aral Moreira	78	41,1%	109	57,4%			3	1,6%	190
Bandeirantes	46	24,3%	142	75,1%	1	0,5%			189
Bataguassu	51	4,0%	1.225	95,2%			11	0,9%	1.287
Batayporã	85	27,3%	221	71,1%			5	1,6%	311
Bela Vista	57	41,9%	76	55,9%			3	2,2%	136

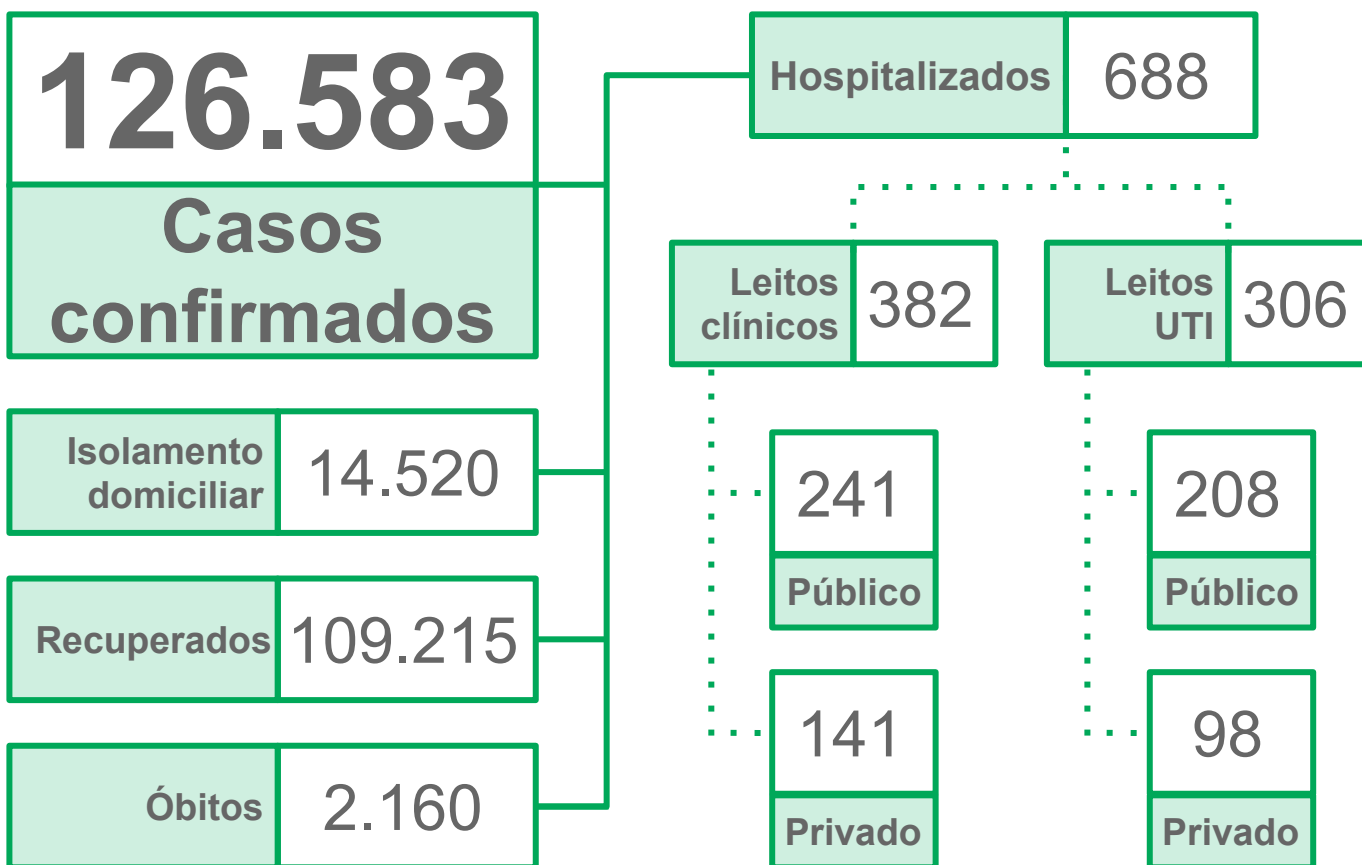
► Casos Confirmados por Tipo de Teste

Município	RT-PCR		Teste Rápido		Sorologia		Não Informado		Total
Bodoquena	9	11,0%	73	89,0%					82
Bonito	310	29,9%	718	69,2%	2	0,2%	8	0,8%	1.038
Brasilândia	72	46,5%	80	51,6%			3	1,9%	155
Caarapó	397	34,0%	751	64,4%	6	0,5%	13	1,1%	1.167
Camapuã	158	84,5%	26	13,9%	3	1,6%			187
Campo Grande	33.588	60,9%	18.711	33,9%	2.249	4,1%	600	1,1%	55.148
Caracol	24	27,9%	62	72,1%					86
Cassilândia	120	10,4%	994	86,5%	30	2,6%	5	0,4%	1.149
Chapadão do Sul	851	50,4%	808	47,9%	5	0,3%	24	1,4%	1.688
Corguinho	72	80,9%	17	19,1%					89
Coronel Sapucaia	93	34,8%	174	65,2%					267
Corumbá	3.537	56,6%	2.583	41,3%	17	0,3%	116	1,9%	6.253
Costa Rica	473	64,8%	250	34,2%			7	1,0%	730
Coxim	500	49,1%	499	49,0%	4	0,4%	16	1,6%	1.019
Deodápolis	62	19,4%	257	80,6%					319
Dois Irmãos do Buriti	143	22,4%	493	77,2%	1	0,2%	2	0,3%	639
Douradina	132	66,7%	64	32,3%	1	0,5%	1	0,5%	198
Dourados	7.048	54,8%	5.693	44,3%	37	0,3%	80	0,6%	12.858
Eldorado	159	77,6%	37	18,0%	3	1,5%	6	2,9%	205
Fátima do Sul	669	69,5%	288	29,9%			5	0,5%	962
Figueirão	12	34,3%	23	65,7%					35
Glória de Dourados	111	36,9%	190	63,1%					301
Guia Lopes da Laguna	273	64,4%	147	34,7%	1	0,2%	3	0,7%	424
Iguatemi	191	48,5%	202	51,3%			1	0,3%	394
Inocência	113	70,2%	47	29,2%	1	0,6%			161
Itaporã	407	72,0%	152	26,9%			6	1,1%	565
Itaquiraí	131	30,6%	290	67,8%			7	1,6%	428
Ivinhema	319	57,6%	230	41,5%	4	0,7%	1	0,2%	554
Japorã	6	28,6%	15	71,4%					21
Jaraguari	69	76,7%	21	23,3%					90
Jardim	321	66,5%	148	30,6%	1	0,2%	13	2,7%	483
Jateí	94	50,5%	91	48,9%			1	0,5%	186
Juti	204	85,7%	31	13,0%			3	1,3%	238

► Casos Confirmados por Tipo de Teste

Município	RT-PCR		Teste Rápido		Sorologia		Não Informado		Total
Ladário	816	67,2%	384	31,6%			15	1,2%	1.215
Laguna Carapã	27	37,5%	44	61,1%			1	1,4%	72
Maracaju	491	26,5%	1.336	72,1%	14	0,8%	13	0,7%	1.854
Miranda	924	61,8%	555	37,1%	11	0,7%	5	0,3%	1.495
Mundo Novo	245	48,1%	252	49,5%			12	2,4%	509
Naviraí	670	30,2%	1.461	65,9%			85	3,8%	2.216
Nioaque	251	59,2%	172	40,6%	1	0,2%			424
Nova Alvorada do Sul	378	55,9%	292	43,2%			6	0,9%	676
Nova Andradina	244	30,9%	513	64,9%	3	0,4%	30	3,8%	790
Novo Horizonte do Sul	17	54,8%	14	45,2%					31
Paraíso das Águas	96	75,6%	28	22,0%			3	2,4%	127
Paranaíba	276	23,9%	868	75,3%			9	0,8%	1.153
Paranhos	42	52,5%	36	45,0%			2	2,5%	80
Pedro Gomes	66	53,7%	57	46,3%					123
Ponta Porã	766	34,9%	1.396	63,5%	25	1,1%	10	0,5%	2.197
Porto Murtinho	170	36,6%	295	63,4%					465
Ribas do Rio Pardo	157	44,7%	193	55,0%			1	0,3%	351
Rio Brilhante	1.118	68,2%	517	31,5%			5	0,3%	1.640
Rio Negro	141	69,5%	61	30,0%			1	0,5%	203
Rio Verde de Mato Grosso	129	26,7%	347	71,7%	5	1,0%	3	0,6%	484
Rochedo	96	47,5%	106	52,5%					202
Santa Rita do Pardo	45	61,6%	28	38,4%					73
São Gabriel do Oeste	639	39,4%	942	58,1%	11	0,7%	29	1,8%	1.621
Selvária	18	22,8%	58	73,4%			3	3,8%	79
Sete Quedas	160	75,8%	50	23,7%	1	0,5%			211
Sidrolândia	438	18,0%	1.938	79,7%	30	1,2%	25	1,0%	2.431
Sonora	244	49,2%	246	49,6%	1	0,2%	5	1,0%	496
Tacuru	181	50,7%	175	49,0%			1	0,3%	357
Taquarussu	32	25,8%	89	71,8%			3	2,4%	124
Terenos	357	74,7%	115	24,1%	5	1,0%	1	0,2%	478
Três Lagoas	2.080	50,9%	1.890	46,2%	29	0,7%	89	2,2%	4.088
Vicentina	130	56,0%	99	42,7%			3	1,3%	232
Total	66.280	53,7%	53.201	43,1%	2.517	2%	1.366	1,1%	123.364

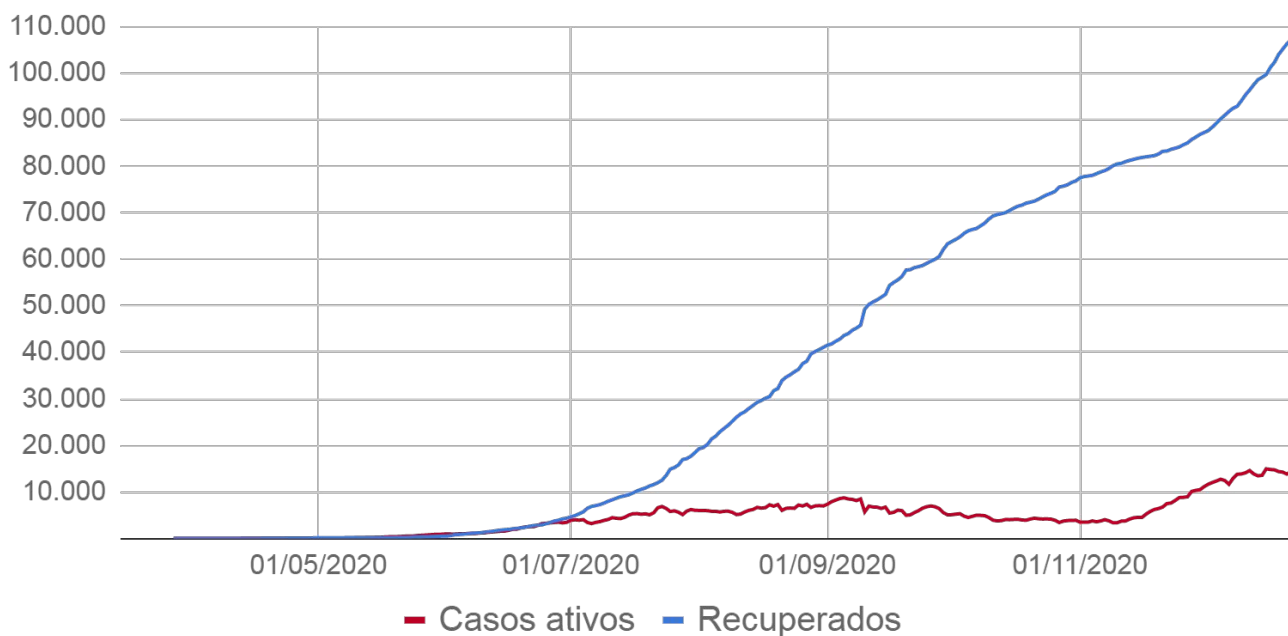
Situação Atual dos Casos Confirmados



Fonte: SES / MS

*Dados sujeitos a alterações pelos municípios.

Casos ativos e recuperados



Fonte: SES / MS

*Dados sujeitos a alterações pelos municípios.

► Ocupação de Leitos Hospitalares

► Ocupação de leitos públicos por COVID-19

	Leitos clínicos		Leitos UTI	
	Adulto	Pediátrico	Adulto	Pediátrico
Leitos existentes	590	111	242	9
Casos confirmados	239	2	207	1
Casos suspeitos	121	2	30	1
Taxa de ocupação	360 (61%)	4 (4%)	237 (98%)	2 (22%)

Fonte: CORE, Central de Regulação de Campo Grande, Central de Regulação de Dourados, CNES e Resolução 119 CIB/MS, Dez/2020
*Dados sujeitos a alterações pelos municípios.

► Ocupação de leitos privados por COVID-19

	Leitos clínicos		Leitos UTI	
	Adulto	Pediátrico	Adulto	Pediátrico
Leitos existentes	310	13	124	7
Casos confirmados	141	0	98	0
Casos suspeitos	52	3	16	0
Taxa de ocupação	193 (62%)	3 (23%)	114 (92%)	0 (0%)

Fonte: CORE, Central de Regulação de Campo Grande, Central de Regulação de Dourados, CNES e Resolução 119 CIB/MS, Dez/2020
*Dados sujeitos a alterações pelos municípios.

$$\text{Taxa de ocupação (\%)} = \frac{\text{casos confirmados} + \text{casos suspeitos de COVID-19}}{\text{leitos existentes}}$$

► Ocupação de Leitos Hospitalares

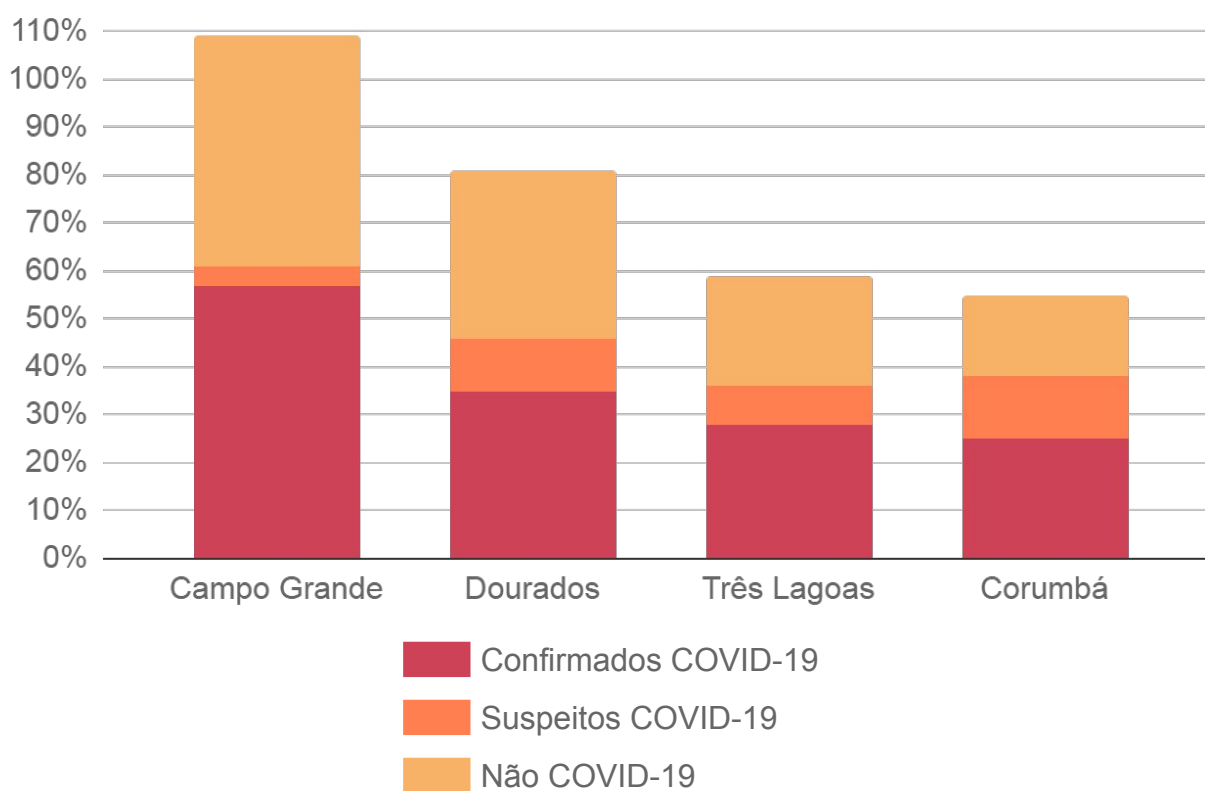
► Ocupação de leitos UTI SUS por macrorregião de internação

	Leitos UTI SUS Ofertados Global ¹	Confirmados COVID-19	Suspeitos COVID-19	Não COVID-19 ²	Ocupação Global ³
Macrorregião Campo Grande	262	57%	4%	48%	109%
Macrorregião Dourados	117	35%	11%	35%	81%
Macrorregião Três Lagoas	40	28%	8%	23%	59%
Macrorregião Corumbá	24	25%	13%	17%	55%

1) Global: representa todos os leitos UTI, incluindo leitos UTI para COVID-19 e UTI geral.

2) Não COVID-19: representa os leitos UTI geral + leitos UTI para COVID-19 que possuem pacientes internados por outros agravos.

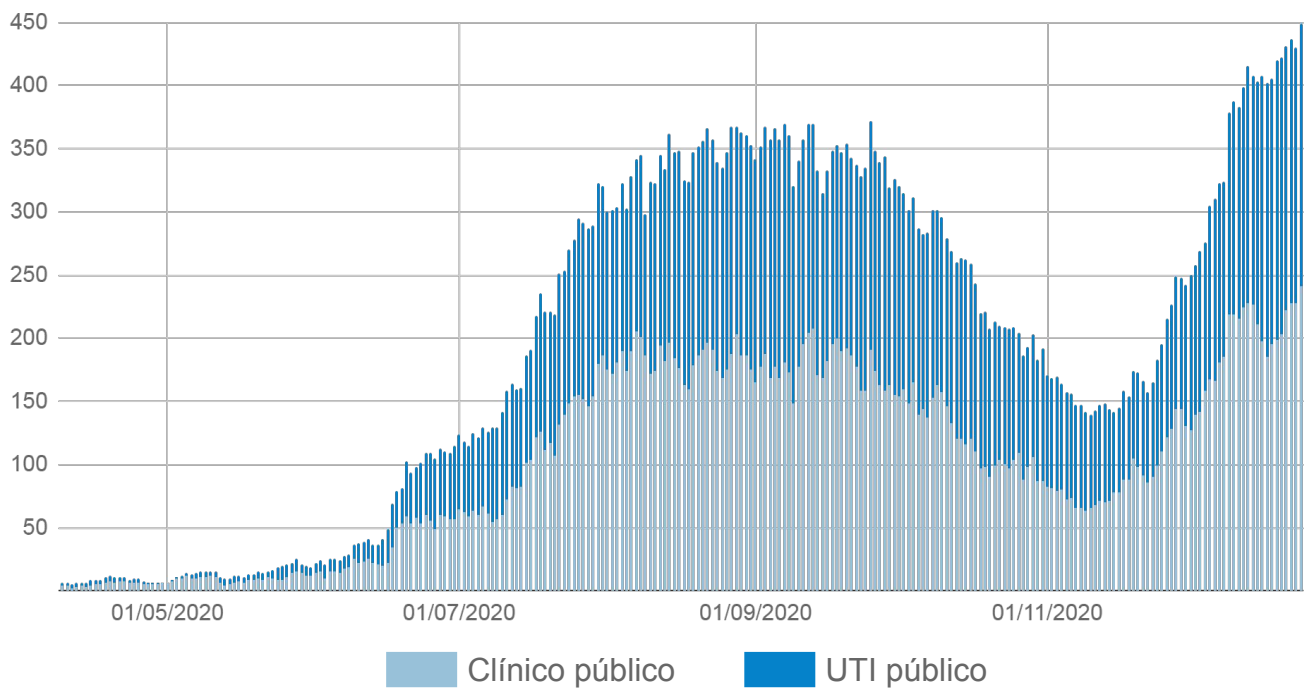
3) O excedente da capacidade, quando houver, representa pacientes em leitos COVID-19 ainda não habilitados pelo SUS, mantidos pelas secretarias municipais e estadual de saúde.



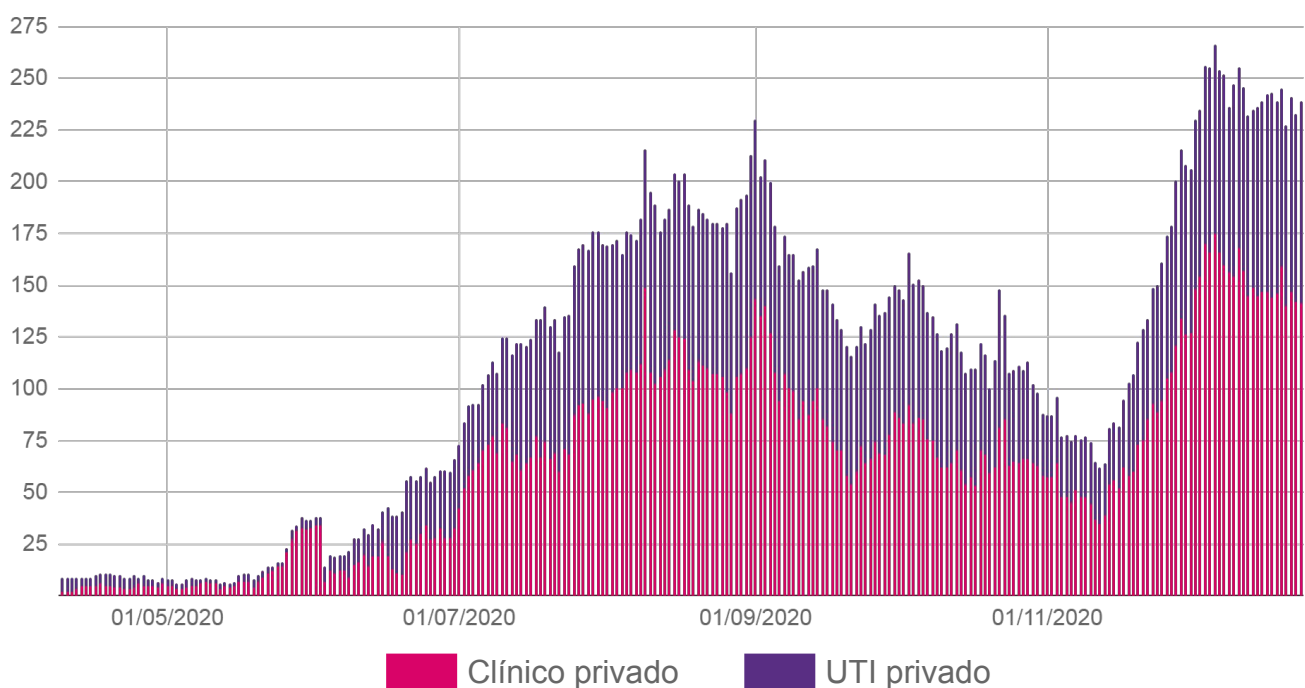
Fonte: CORE, Central de Regulação de Campo Grande, Central de Regulação de Dourados, CNES e Resolução 119 CIB/MS, Dez/2020
*Dados sujeitos a alterações pelos municípios.

▶ Ocupação de Leitos Hospitalares

▶ Evolução da ocupação de leitos públicos



▶ Evolução da ocupação de leitos privados



Fonte: SES / MS

*Dados sujeitos a alterações pelos municípios.

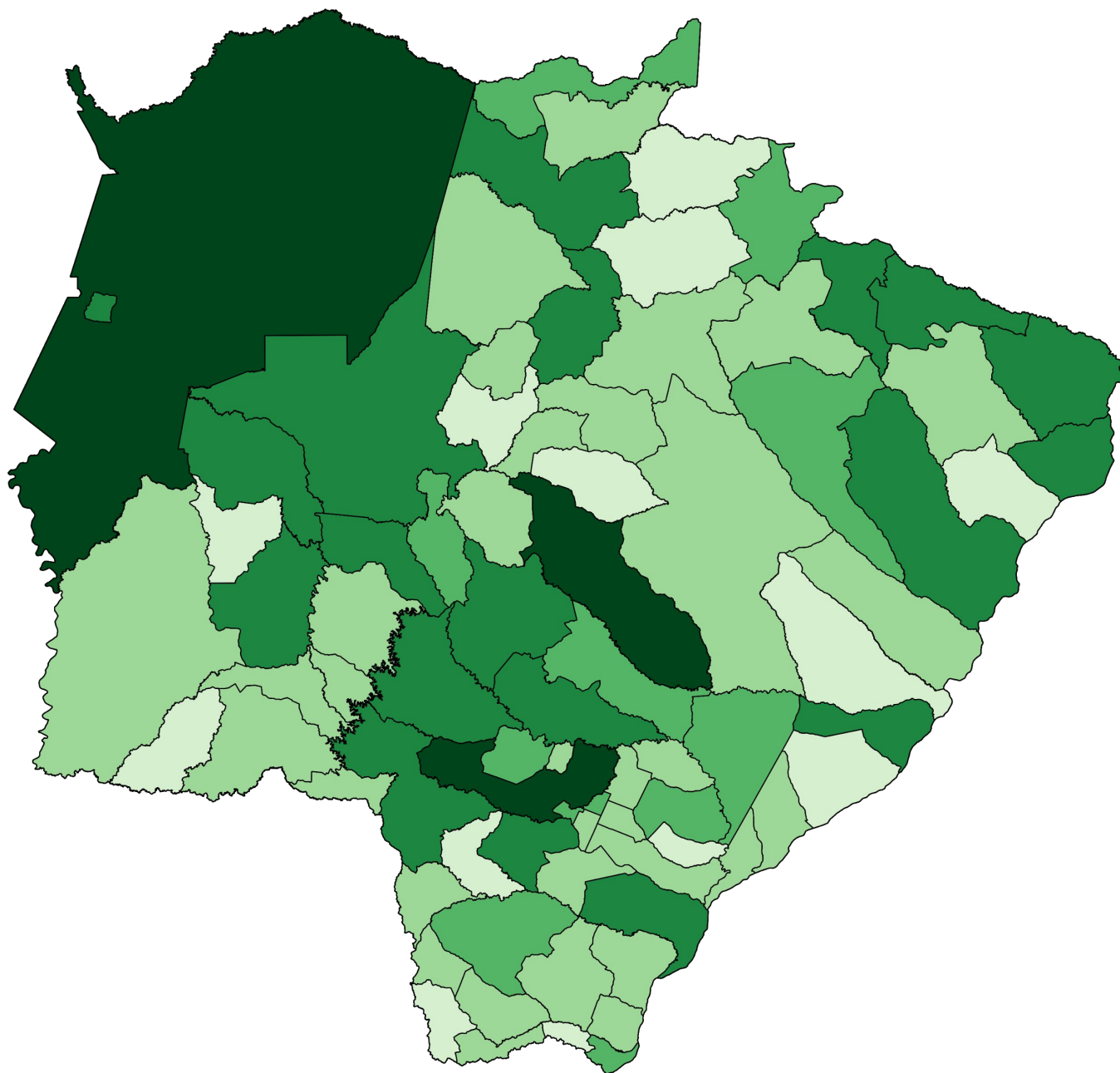
► Frequência e Distribuição dos Casos Confirmados

► Em ordem decrescente de casos confirmados

		Município	Casos	%
		Mato Grosso do Sul	126.583	100%
1	=	Campo Grande	58.062	45,9%
2	=	Dourados	12.861	10,2%
3	=	Corumbá	6.341	5,0%
4	=	Três Lagoas	4.099	3,2%
5	=	Aquidauana	2.586	2,0%
6	=	Sidrolândia	2.431	1,9%
7	=	Naviraí	2.217	1,8%
8	=	Ponta Porã	2.204	1,7%
9	=	Maracaju	1.856	1,5%
10	=	Chapadão do Sul	1.692	1,3%
11	=	Rio Brilhante	1.643	1,3%
12	=	São Gabriel do Oeste	1.625	1,3%
13	=	Miranda	1.497	1,2%
14	=	Bataguassu	1.288	1,0%
15	=	Ladário	1.221	1,0%
16	▲	Caarapó	1.168	0,9%
17	▼	Paranaíba	1.154	0,9%
18	▼	Cassilândia	1.152	0,9%
19	=	Aparecida do Taboado	1.110	0,9%
20	=	Bonito	1.044	0,8%
21	=	Coxim	1.024	0,8%
22	=	Anastácio	1.016	0,8%
23	=	Amambai	983	0,8%
24	=	Fátima do Sul	964	0,8%
25	=	Nova Andradina	791	0,6%
26	=	Costa Rica	730	0,6%
27	=	Nova Alvorada do Sul	689	0,5%
28	=	Dois Irmãos do Buriti	639	0,5%
29	=	Itaporã	565	0,4%
30	=	Ivinhema	554	0,4%
31	=	Água Clara	530	0,4%
32	=	Sonora	516	0,4%
33	=	Mundo Novo	512	0,4%
34	=	Jardim	490	0,4%
35	▲	Rio Verde de Mato Grosso	485	0,4%
36	▼	Terenos	480	0,4%
37	=	Porto Murtinho	465	0,4%
38	▲	Itaquiraí	428	0,3%
39	▼	Guia Lopes da Laguna	425	0,3%

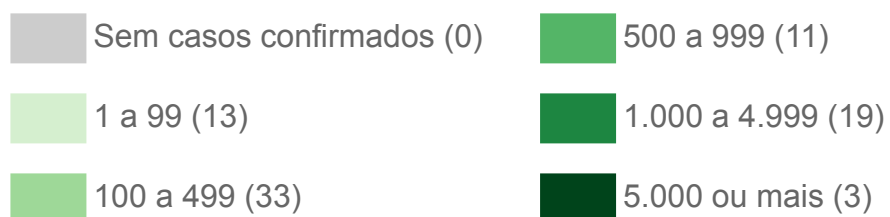
		Município	Casos	%
40	=	Nioaque	424	0,3%
41	=	Iguatemi	394	0,3%
42	=	Tacuru	358	0,3%
43	=	Ribas do Rio Pardo	356	0,3%
44	=	Deodápolis	319	0,3%
45	▼	Batayporã	311	0,2%
46	▼	Glória de Dourados	302	0,2%
47	▼	Coronel Sapucaia	274	0,2%
48	=	Vicentina	240	0,2%
49	▼	Juti	239	0,2%
50	▼	Sete Quedas	211	0,2%
51	▼	Eldorado	206	0,2%
52	=	Douradina	204	0,2%
53	▼	Rio Negro	203	0,2%
53	▼	Rochedo	203	0,2%
54	▼	Angélica	199	0,2%
55	=	Aral Moreira	191	0,2%
56	▼	Bandeirantes	190	0,2%
57	=	Camapuã	188	0,1%
58	▼	Jateí	186	0,1%
59	=	Inocência	162	0,1%
60	▼	Brasilândia	159	0,1%
61	▼	Bela Vista	136	0,1%
62	▼	Paraíso das Águas	128	0,1%
63	▼	Taquarussu	124	0,1%
64	▼	Pedro Gomes	123	0,1%
65	▼	Antônio João	118	0,1%
66	▼	Santa Rita do Pardo	98	0,1%
67	▼	Jaraguari	95	0,1%
68	▼	Corguinho	89	0,1%
69	▼	Caracol	88	0,1%
70	▼	Bodoquena	83	0,1%
71	▼	Paranhos	80	0,1%
72	▼	Selvíria	79	0,1%
73	▼	Anaurilândia	78	0,1%
74	▼	Laguna Carapã	72	0,1%
75	▼	Figueirão	43	< 0,1%
76	▼	Alcinópolis	41	< 0,1%
77	▼	Novo Horizonte do Sul	31	< 0,1%
78	▼	Japorã	21	< 0,1%

► Distribuição Espacial dos Casos Confirmados



Fonte: SES / MS

*Dados sujeitos a alterações pelos municípios.



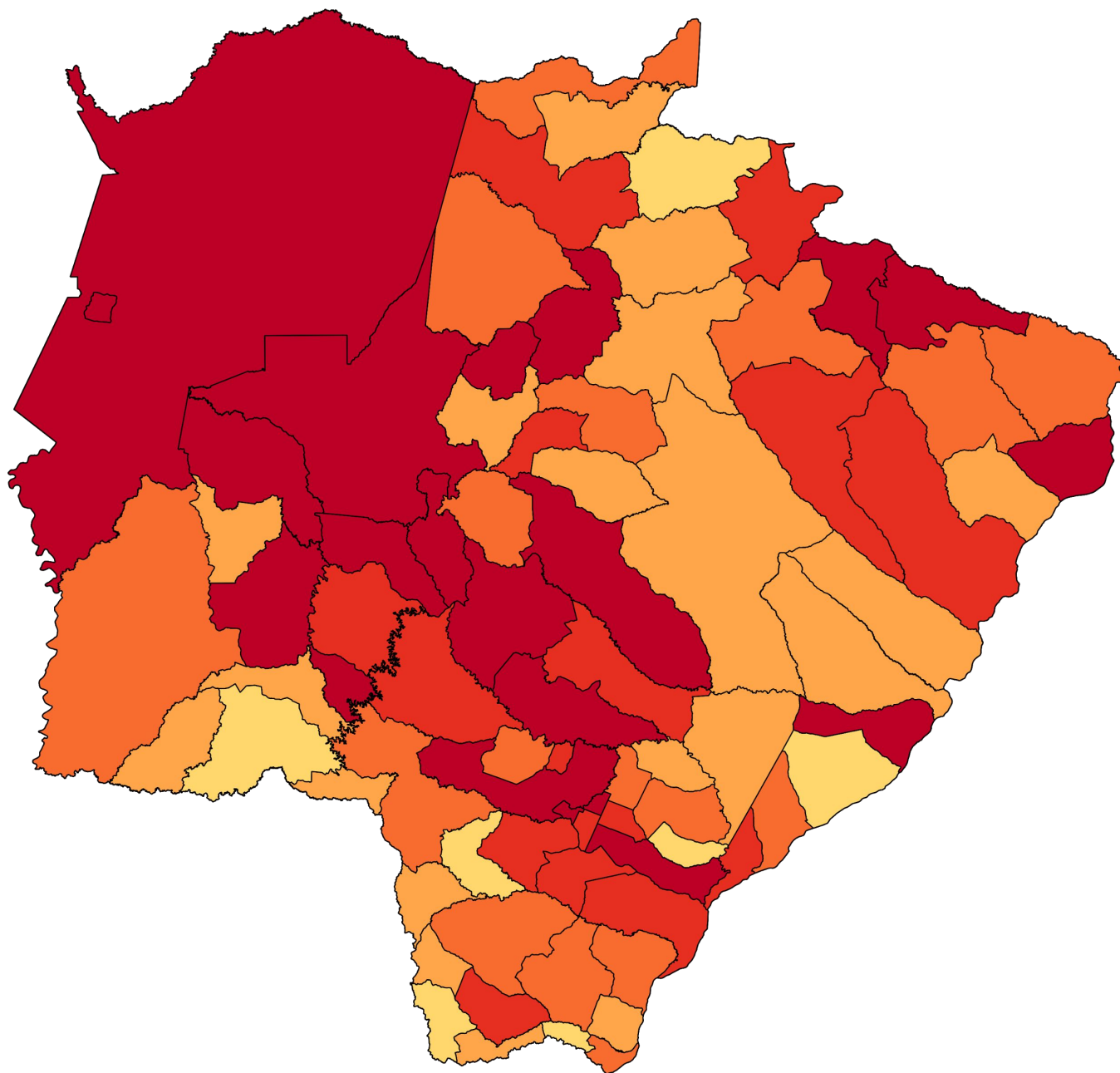
► Incidência dos Casos Confirmados

► Por 100 mil habitantes em ordem decrescente

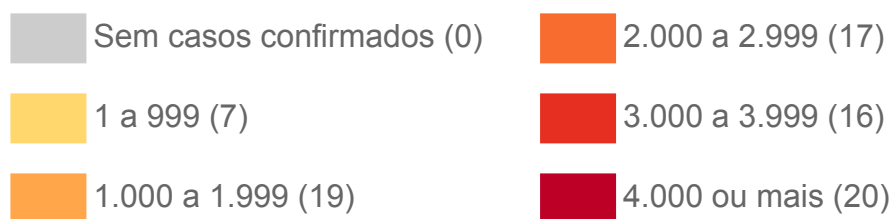
		Município	Incidência
		Mato Grosso do Sul	4.506
1	=	Chapadão do Sul	6.542
2	=	Campo Grande	6.408
3	=	São Gabriel do Oeste	5.970
4	=	Dourados	5.703
5	=	Corumbá	5.659
6	▲	Dois Irmãos do Buriti	5.573
7	▼	Bataguassu	5.522
8	=	Aquidauana	5.384
9	=	Miranda	5.305
10	=	Cassilândia	5.236
11	=	Ladário	5.154
12	=	Fátima do Sul	5.029
13	=	Bonito	4.705
14	=	Jateí	4.626
15	=	Guia Lopes da Laguna	4.326
16	=	Rio Brilhante	4.303
17	▲	Aparecida do Taboado	4.258
18	▼	Rio Negro	4.235
19	=	Sidrolândia	4.103
20	=	Anastácio	4.026
21	=	Rochedo	3.997
22	=	Naviraí	3.981
23	=	Vicentina	3.929
24	▲	Maracaju	3.865
25	▼	Caarapó	3.818
26	=	Juti	3.521
27	▲	Taquarussu	3.456
28	▼	Costa Rica	3.453
29	=	Douradina	3.414
30	=	Água Clara	3.360
31	=	Três Lagoas	3.325
32	=	Nova Alvorada do Sul	3.072
33	▼	Tacuru	3.067
34	▼	Coxim	3.060
35	▼	Nioaque	3.059
36	▼	Glória de Dourados	3.035
37	▼	Mundo Novo	2.772
38	▼	Batayporã	2.740
39	▼	Paranaíba	2.730

		Município	Incidência
40	▼	Porto Murtinho	2.688
41	▼	Sonora	2.617
42	▼	Bandeirantes	2.615
43	▼	Amambai	2.468
44	=	Deodápolis	2.457
45	▼	Iguatemi	2.436
46	▼	Rio Verde de Mato Grosso	2.428
47	▼	Ivinhema	2.385
48	▼	Ponta Porã	2.346
49	▼	Paraíso das Águas	2.264
50	▼	Itaporã	2.245
51	▼	Terenos	2.155
52	▼	Inocência	2.135
53	▼	Itaquiraí	2.002
54	▼	Sete Quedas	1.959
55	▼	Jardim	1.868
56	▼	Angélica	1.820
57	▼	Coronel Sapucaia	1.785
58	▼	Eldorado	1.661
59	▼	Pedro Gomes	1.614
60	▼	Aral Moreira	1.549
61	▼	Corguinho	1.470
62	=	Nova Andradina	1.432
63	=	Ribas do Rio Pardo	1.426
64	▼	Caracol	1.423
65	▲	Figueirão	1.406
66	▼	Camapuã	1.373
67	▼	Brasilândia	1.341
68	▼	Antônio João	1.308
68	▼	Jaraguari	1.308
69	▼	Santa Rita do Pardo	1.241
70	▼	Selvíria	1.208
71	▼	Bodoquena	1.059
72	▼	Laguna Carapã	970
73	▼	Anaurilândia	859
74	▼	Novo Horizonte do Sul	841
75	▼	Alcinópolis	757
76	▼	Paranhos	555
77	▼	Bela Vista	550
78	▼	Japorã	227

► Distribuição Espacial por Incidência



Fonte: SES / MS, IBGE (população estimada 2020)
*Dados sujeitos a alterações pelos municípios.



▶ Últimos Óbitos por COVID-19

	Município de Residência	Sexo	Idade	Data de Notificação	Data do Óbito	Comorbidades
2.131	Aquidauana	F	65	04/12/2020	19/12/2020	Obesidade
2.132	Campo Grande	F	78	18/12/2020	18/12/2020	Nada relatado
2.133	Campo Grande	M	44	20/12/2020	19/12/2020	Doença renal crônica
2.134	Ladário	F	52	16/12/2020	21/12/2020	Diabetes, hipertensão
2.135	Campo Grande	F	75	17/12/2020	20/12/2020	Doença cardiovascular crônica, diabetes, hipertensão
2.136	Campo Grande	M	59	17/12/2020	22/12/2020	Diabetes, obesidade
2.137	Glória de Dourados	F	83	16/12/2020	23/12/2020	Doença cardiovascular crônica
2.138	Paranaíba	M	56	23/12/2020	23/12/2020	Diabetes, hipertensão
2.139	Coxim	F	67	23/11/2020	17/12/2020	Doença cardiovascular crônica, diabetes, hipertensão
2.140	Campo Grande	F	87	12/12/2020	21/12/2020	Doença cardiovascular e doença neurológica crônica
2.141	Jardim	F	88	16/12/2020	22/12/2020	Doença cardiovascular crônica, diabetes
2.142	Campo Grande	F	70	16/12/2020	22/12/2020	Doença cardiovascular crônica
2.143	Rio Verde de Mato Grosso	M	85	10/12/2020	22/12/2020	Doença cardiovascular crônica, tabagismo
2.144	Campo Grande	M	54	08/12/2020	23/12/2020	Doença cardiovascular crônica, hipertensão
2.145	Campo Grande	M	37	08/12/2020	23/12/2020	Nada relatado
2.146	Campo Grande	M	76	09/12/2020	22/12/2020	Diabetes, hipertensão, doença cardiovascular e doença renal crônica
2.147	Campo Grande	F	88	11/12/2020	23/12/2020	Obesidade, pneumopatia crônica
2.148	Campo Grande	M	58	11/12/2020	23/12/2020	Doença hepática crônica
2.149	Campo Grande	M	69	11/12/2020	23/12/2020	Doença cardiovascular crônica, diabetes, hipertensão
2.150	Campo Grande	F	71	07/12/2020	22/12/2020	Diabetes, obesidade
2.151	Campo Grande	M	66	28/11/2020	23/12/2020	AVC
2.152	São Gabriel do Oeste	M	71	09/12/2020	23/12/2020	Diabetes, hipertensão, doença cardiovascular e doença renal crônica
2.153	Campo Grande	F	72	08/12/2020	21/12/2020	Doença cardiovascular crônica, diabetes, obesidade
2.154	Campo Grande	F	52	11/12/2020	21/12/2020	Diabetes, doença renal crônica
2.155	Campo Grande	F	94	22/12/2020	23/12/2020	AVC

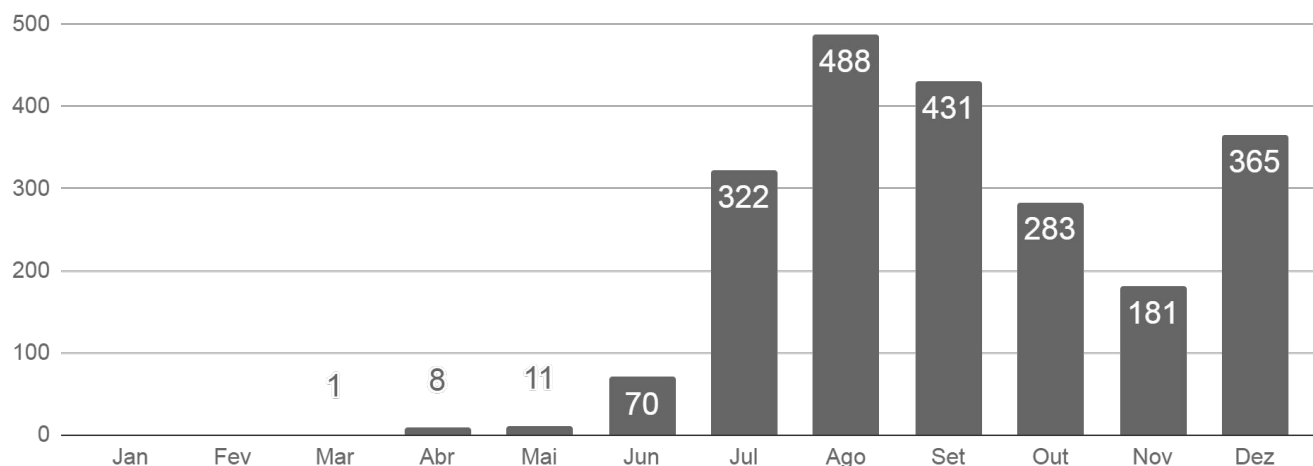
▶ Últimos Óbitos por COVID-19

	Município de Residência	Sexo	Idade	Data de Notificação	Data do Óbito	Comorbidades
2.156	Campo Grande	M	79	19/11/2020	18/12/2020	Pneumopatia crônica
2.157	Campo Grande	F	74	22/12/2020	21/12/2020	Doença renal crônica
2.158	Campo Grande	M	52	20/12/2020	20/12/2020	Doença cardiovascular crônica, hipertensão
2.159	Campo Grande	F	61	26/10/2020	21/12/2020	Doença cardiovascular crônica, diabetes, hipertensão
2.160	Campo Grande	M	88	05/08/2020	16/12/2020	Diabetes

INFORMAMOS QUE O ÓBITO PUBLICADO COM O NÚMERO DE ORDEM 1.831, APÓS INVESTIGAÇÃO CONJUNTA DOS MUNICÍPIOS DE CAMPO GRANDE E JARDIM, CONSTATOU-SE QUE O MUNICÍPIO DE RESIDÊNCIA ERA JARDIM.

▶ Óbitos por COVID-19 em Mato Grosso do Sul

▶ Mês de ocorrência



▶ Macrorregião de residência

Campo Grande	Dourados	Três Lagoas	Corumbá
1.383 (64,9%)	413 (19,4%)	149 (7,0%)	215 (10,1%)

▶ Município de residência em ordem decrescente de frequência

$$\text{Taxa de letalidade (\%)} = \frac{\text{óbitos}}{\text{casos confirmados}}$$

$$\text{Taxa de mortalidade} = \frac{\text{óbitos}}{\text{população}} \times 100 \text{ mil}$$

	Município	Óbitos	Distribuição	Letalidade	Mortalidade
	Mato Grosso do Sul	2.160	100%	1,7%	76,9
1 =	Campo Grande	983	45,5%	1,7%	108,5
2 =	Corumbá	186	8,6%	2,9%	166,0
3 =	Dourados	146	6,8%	1,1%	64,7
4 =	Aquidauana	73	3,4%	2,8%	152,0
5 =	Três Lagoas	54	2,5%	1,3%	43,8
6 =	Ponta Porã	48	2,2%	2,2%	51,1
7 =	Naviraí	44	2,0%	2,0%	79,0
8 =	Miranda	37	1,7%	2,5%	131,1
9 =	Sidrolândia	31	1,4%	1,3%	52,3
10 =	Cassilândia	30	1,4%	2,6%	136,4

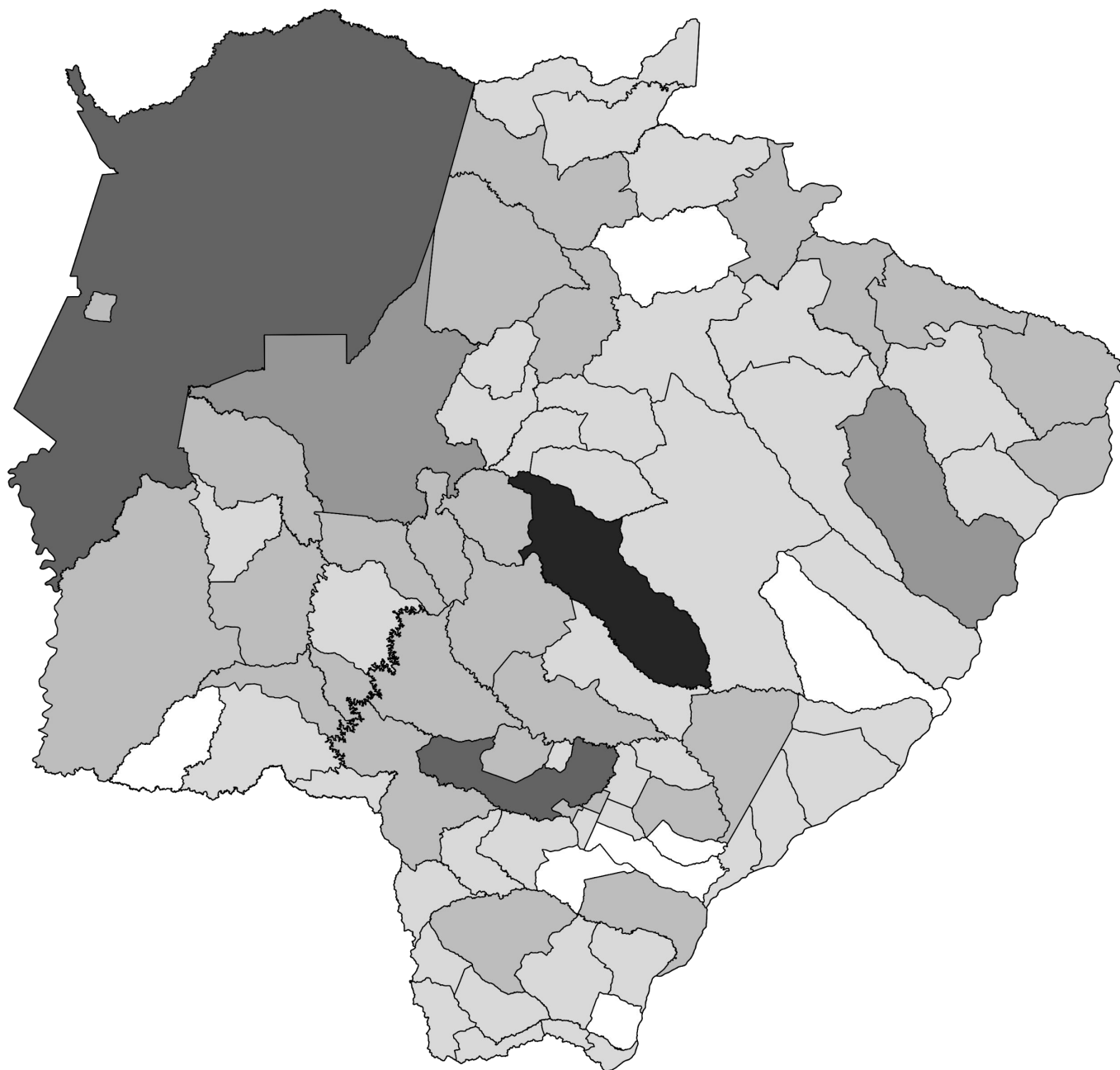
▶ Óbitos por COVID-19 em Mato Grosso do Sul

		Município	Óbitos	Distribuição	Letalidade	Mortalidade
11	=	Ladário	29	1,3%	2,4%	122,4
12	=	Anastácio	27	1,3%	2,7%	107,0
13	=	Paranaíba	26	1,2%	2,3%	61,5
14	=	São Gabriel do Oeste	22	1,0%	1,4%	80,8
15	=	Aparecida do Taboado	20	0,9%	1,8%	76,7
15	▲	Coxim	20	0,9%	2,0%	59,8
15	=	Fátima do Sul	20	0,9%	2,1%	104,3
15	▲	Rio Verde de Mato Grosso	20	0,9%	4,1%	100,1
16	=	Nova Andradina	19	0,9%	2,4%	34,4
16	=	Rio Brilhante	19	0,9%	1,2%	49,8
17	=	Jardim	18	0,8%	3,7%	68,6
18	=	Chapadão do Sul	16	0,7%	0,9%	61,9
19	=	Amambai	15	0,7%	1,5%	37,7
19	=	Maracaju	15	0,7%	0,8%	31,2
20	=	Terenos	14	0,6%	2,9%	62,9
21	=	Costa Rica	13	0,6%	1,8%	61,5
22	=	Bonito	12	0,6%	1,1%	54,1
22	=	Ivinhema	12	0,6%	2,2%	51,7
22	=	Porto Murtinho	12	0,6%	2,6%	69,4
23	=	Dois Irmãos do Buriti	10	0,5%	1,6%	87,2
23	=	Guia Lopes da Laguna	10	0,5%	2,4%	101,8
23	=	Itaporã	10	0,5%	1,8%	39,7
24	=	Itaquiraí	9	0,4%	2,1%	42,1
25	=	Bataguassu	8	0,4%	0,6%	34,3
25	=	Caarapó	8	0,4%	0,7%	26,1
25	=	Nova Alvorada do Sul	8	0,4%	1,2%	35,7
26	=	Vicentina	7	0,3%	2,9%	114,6
27	=	Mundo Novo	6	0,3%	1,2%	32,5
27	=	Nioaque	6	0,3%	1,4%	43,3
28	=	Angélica	5	0,2%	2,5%	45,7
28	=	Batayporã	5	0,2%	1,6%	44,1
28	=	Bela Vista	5	0,2%	3,7%	20,2
28	=	Camapuã	5	0,2%	2,7%	36,5
28	▲	Glória de Dourados	5	0,2%	1,7%	50,3
28	=	Sonora	5	0,2%	1,0%	25,4

▶ Óbitos por COVID-19 em Mato Grosso do Sul

		Município	Óbitos	Distribuição	Letalidade	Mortalidade
29	=	Aral Moreira	4	0,2%	2,1%	32,4
29	=	Bandeirantes	4	0,2%	2,1%	55,1
29	=	Brasilândia	4	0,2%	2,5%	33,7
29	=	Coronel Sapucaia	4	0,2%	1,5%	26,1
29	=	Iguatemi	4	0,2%	1,0%	24,7
29	=	Rio Negro	4	0,2%	2,0%	83,5
29	=	Sete Quedas	4	0,2%	1,9%	37,1
30	=	Água Clara	3	0,1%	0,6%	19,0
30	=	Antônio João	3	0,1%	2,5%	33,3
30	=	Deodópolis	3	0,1%	0,9%	23,1
30	=	Inocência	3	0,1%	1,9%	39,5
30	=	Paraíso das Águas	3	0,1%	2,3%	53,1
30	=	Ribas do Rio Pardo	3	0,1%	0,8%	12,0
31	=	Alcinópolis	2	0,1%	4,9%	36,9
31	=	Anaurilândia	2	0,1%	2,6%	22,0
31	=	Douradina	2	0,1%	1,0%	33,5
31	=	Japorã	2	0,1%	9,5%	21,6
31	=	Paranhos	2	0,1%	2,5%	13,9
31	=	Tacuru	2	0,1%	0,6%	17,1
31	=	Taquarussu	2	0,1%	1,6%	55,7
32	=	Bodoquena	1	< 0,1%	1,2%	12,8
32	=	Corguinho	1	< 0,1%	1,1%	16,5
32	=	Jaraguari	1	< 0,1%	1,1%	13,8
32	=	Laguna Carapã	1	< 0,1%	1,4%	13,5
32	=	Pedro Gomes	1	< 0,1%	0,8%	13,1
32	=	Rochedo	1	< 0,1%	0,5%	19,7
32	=	Selvíria	1	< 0,1%	1,3%	15,3

► Distribuição Espacial dos Óbitos por COVID-19



Fonte: SES / MS

*Dados sujeitos a alterações pelos municípios.

□ Sem óbitos (7)

□ 1 a 9 (40)

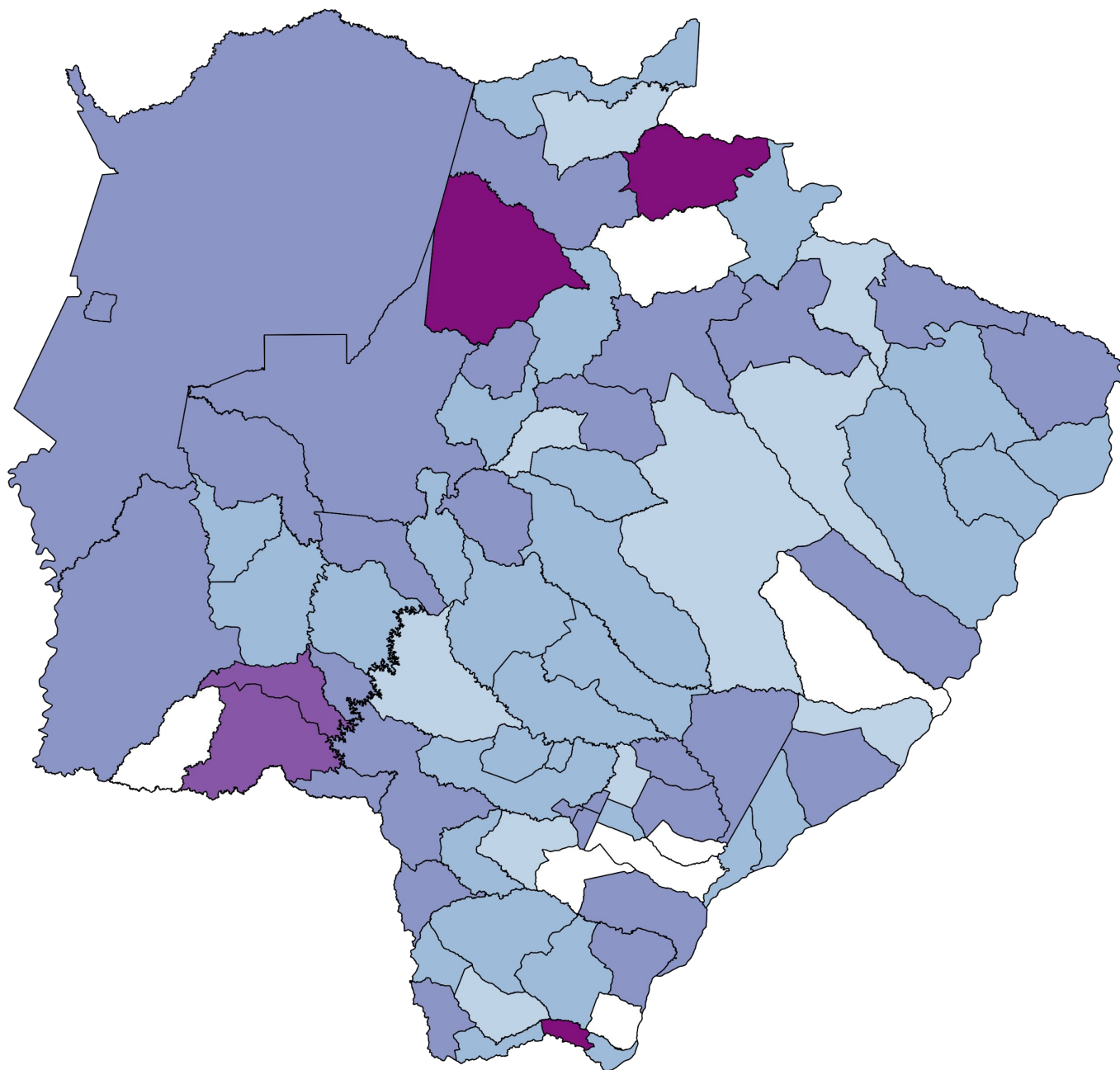
□ 10 a 49 (27)

■ 50 a 99 (2)

■ 100 a 199 (2)

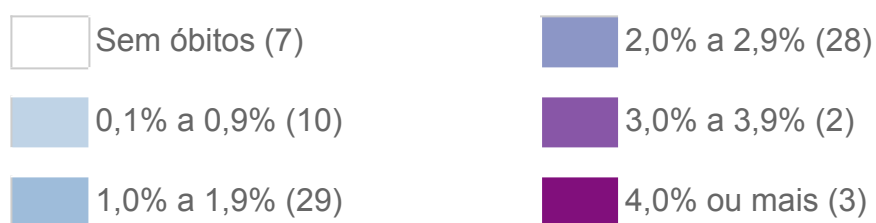
■ 200 ou mais (1)

► Distribuição Espacial da Letalidade por COVID-19



Fonte: SES / MS

*Dados sujeitos a alterações pelos municípios.



▶ Perfil dos Óbitos por COVID-19

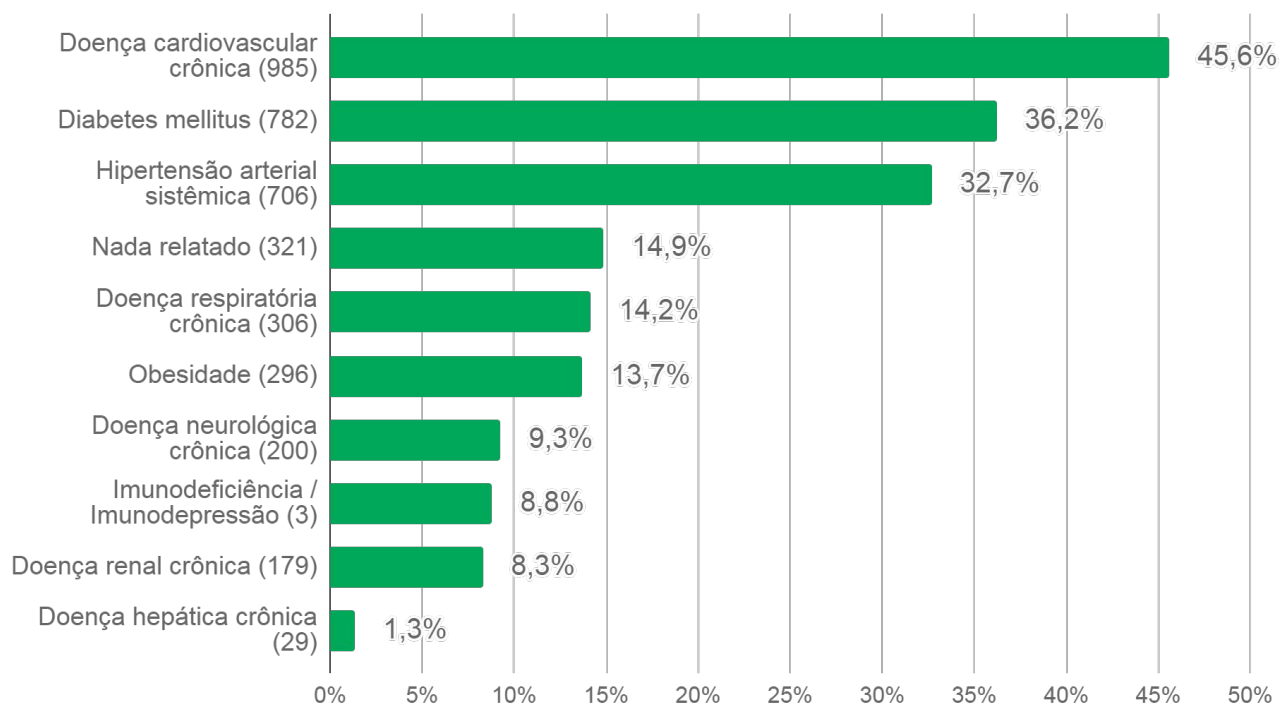
▶ Sexo



Fonte: SES / MS

*Dados sujeitos a alterações pelos municípios.

▶ Comorbidades

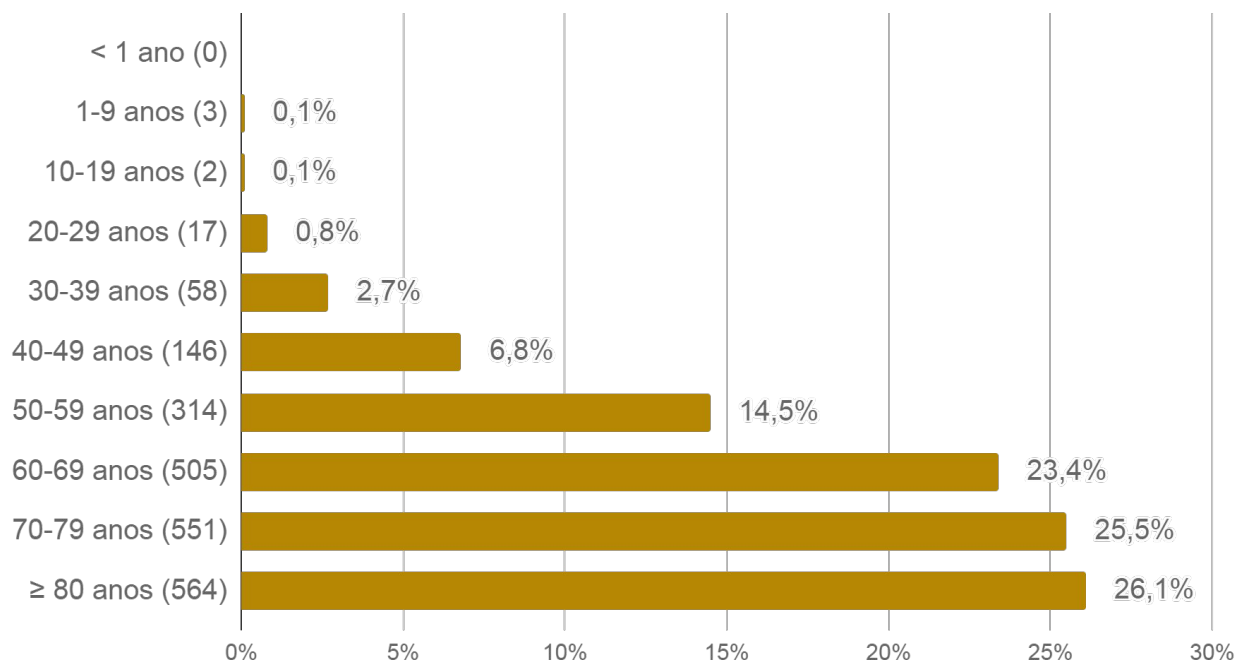


Fonte: SES / MS

*Dados sujeitos a alterações pelos municípios.

► Perfil dos Óbitos por COVID-19

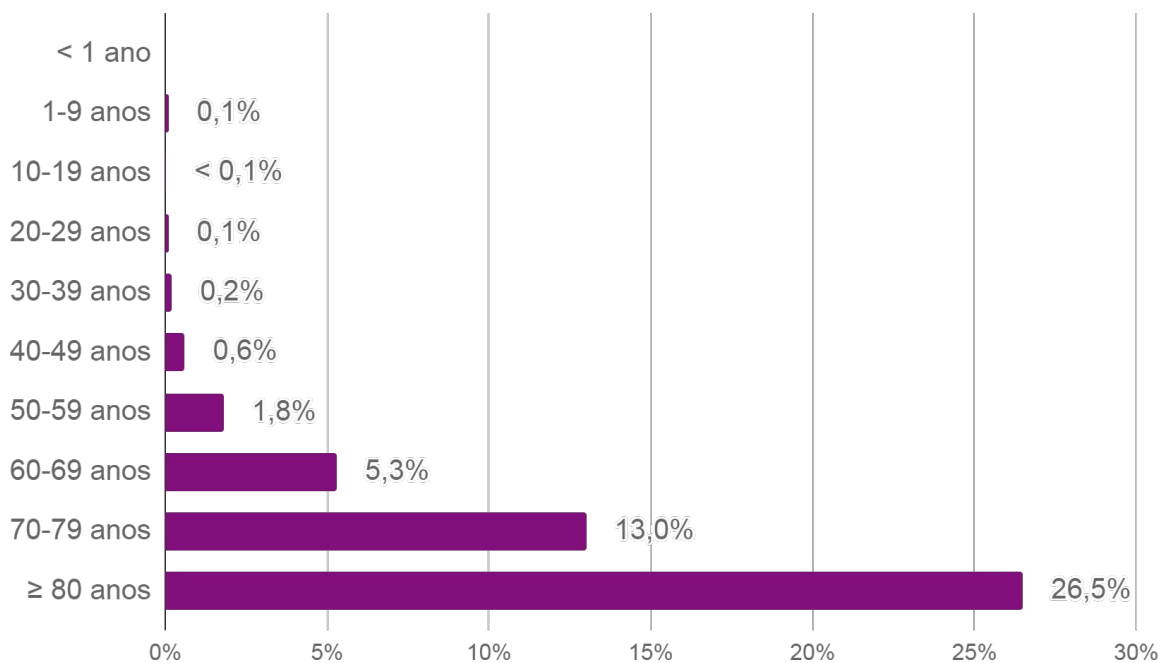
► Faixa etária



Fonte: SES / MS

*Dados sujeitos a alterações pelos municípios.

► Letalidade por faixa etária



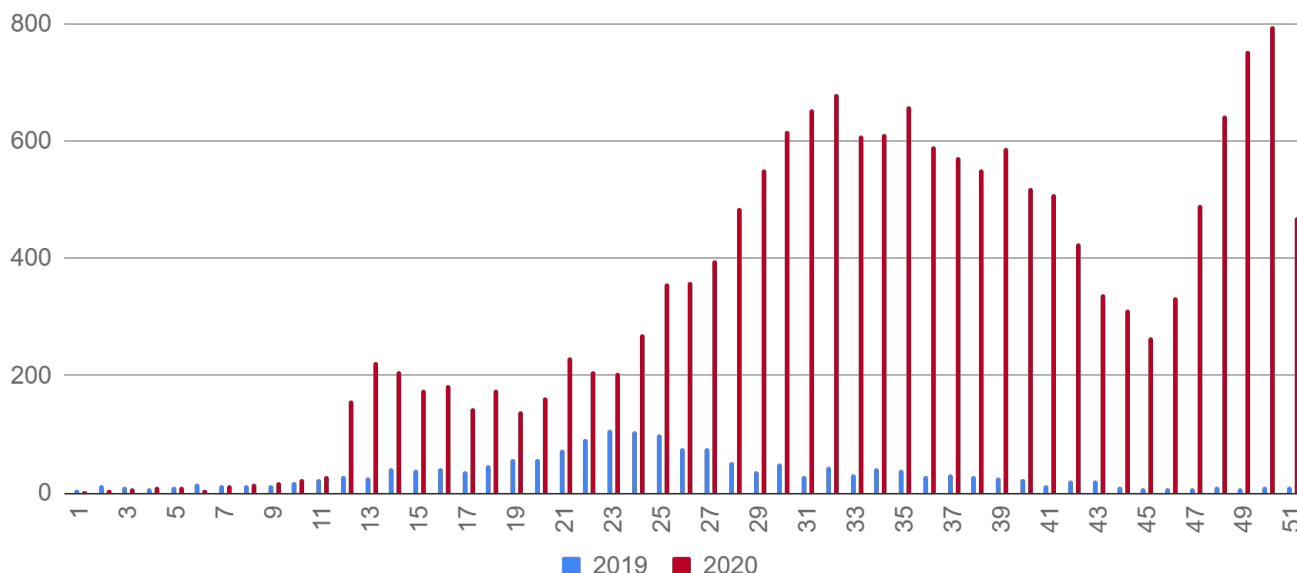
Fonte: SES / MS

*Dados sujeitos a alterações pelos municípios.

► SRAG em Mato Grosso do Sul

A Síndrome Respiratória Aguda Grave (SRAG) é uma condição clínica na qual o indivíduo apresenta um ou mais sinais de agravamento da síndrome gripal (SG). Entre os principais agentes etiológicos que contribuem para que o paciente evolua para uma SRAG, estão os vírus da influenza, vírus sincicial respiratório, adenovírus, coronavírus, entre outros; do mesmo modo que outros agentes etiológicos como diversas bactérias, leishmaniose, leptospirose, etc.

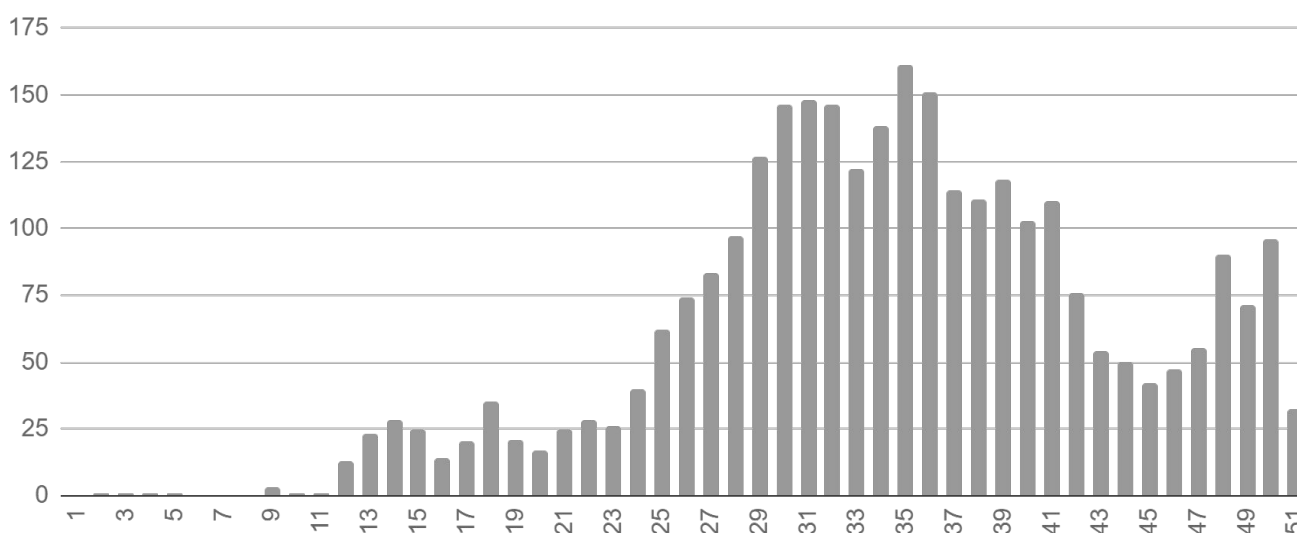
► Notificações de SRAG por semana epidemiológica



Fonte: SIVEP Gripe

*Dados sujeitos a alterações pelos municípios.

► Óbitos por SRAG¹ notificados por semana epidemiológica



¹ Todos os óbitos por SRAG (ocorridos por diversos agentes etiológicos) são submetidos a testagem pelo LACEN para diagnóstico de: Influenza (A H1N1, A H3N2, Influenza B), COVID-19 e painel viral: metapneumovírus, adenovírus, rinovírus, parainfluenza 1, parainfluenza 2, parainfluenza 3, vírus sincicial respiratório.

Fonte: SIVEP Gripe

*Dados sujeitos a alterações pelos municípios.

► Medidas Importantes

- Para contenção da transmissibilidade do COVID-19, deverá ser adotada como medida não farmacológica o isolamento domiciliar da pessoa com sintomas respiratórios e das pessoas que residam no mesmo endereço, ainda que estejam assintomáticos, devendo permanecer em isolamento pelo período máximo de 14 (quatorze) dias.
- Considera-se pessoa com sintomas respiratórios, a apresentação de tosse seca, dor de garganta, ou dificuldade respiratória, acompanhada ou não de febre.
- Os indivíduos com febre e/ou sintomas respiratórios são aconselhados a usar a máscara. É importante lavar as mãos com água e sabão ou álcool em gel a 70% antes de colocar a máscara facial. Além disso, deve-se substituir a máscara por uma nova limpa e seca, assim que ela se tornar úmida.
- As pessoas com mais de 60 anos de idade, devem observar o distanciamento social, restringindo seus deslocamentos para realização de atividades estritamente necessárias, evitando transporte de utilização coletiva, viagens e eventos esportivos, artísticos, culturais, científicos, comerciais e religiosos e outros com concentração próxima de pessoas.

► Notificação

NOTIFICAÇÃO IMEDIATA: Todos os casos devem ser registrados por serviços públicos e privados, por meio do preenchimento da ficha de **SRAG HOSPITALIZADO - SIVEP GRIPE**, dentro das primeiras 24 horas a partir da suspeita clínica.

Inserem no SIVEP GRIPE: Aquidauana, Caarapó, Campo Grande, Chapadão do Sul, Corumbá, Costa Rica, Dois Irmãos do Buriti, Dourados, Fátima do Sul, Jardim, Maracaju, Naviraí, Nova Andradina, Paranaíba, Ponta Porã, São Gabriel do Oeste, Sidrolândia, Três Lagoas e Sonora.
Demais municípios enviam a ficha ao CIEVS.

Plantão CIEVS 24 horas: (67) 98477-3435
cievs.ms@hotmail.com

Plantão CIEVS Estadual

DISQUE-NOTIFICA

0800-647-1650

(67) 98477-3435 (ligações, SMS, WhatsApp - 24 horas)

(67) 3318-1823 (expediente)

E-NOTIFICA

cievs.ms@hotmail.com (24 horas)

cievs@saude.ms.gov.br (expediente)

ENDEREÇO

Avenida do Poeta Manoel de Barros, Bloco VII
CEP: 79.031-902 - Campo Grande / MS

Visite o painel interativo COVID-19 de Mato Grosso do Sul

<http://mais.saude.ms.gov.br/>

Governador do Estado de Mato Grosso do Sul	Reinaldo Azambuja Silva
Secretário de Estado de Saúde	Geraldo Resende Pereira
Secretária de Estado de Saúde Adjunta	Crhistine Cavalheiro Maymone Gonçalves
Diretoria de Vigilância em Saúde	Larissa Domingues Castilho
Coordenadoria do CIEVS Estadual	Karine Barbosa
Gerência Técnica de Influenza e Doenças Respiratórias	Lívia de Mello Maziero

Elaboração Daniel Henrique Tsuha
Fabrícia Carvalho Chagas
Grazielli Rocha Romera
Lívia de Mello Maziero