

Boletim Epidemiológico

COVID-19

Dezembro 2020 **21**

Vigilância em Saúde / Gerência Técnica de Influenza e Doenças Respiratórias

► Casos de COVID-19 em Mato Grosso do Sul

Casos notificados		Casos confirmados		Casos descartados	
439.071	100%	122.187	27,8%	306.766	69,9%

Amostras em análise		Casos sem encerramento nos sistemas pelos municípios	
3.941	0,9%	6.177	1,4%

Óbitos	Letalidade
2.077	1,7%

Fonte: SES / MS

*Dados sujeitos a alterações pelos municípios.

Os dados deste boletim epidemiológico foram extraídos das bases dos sistemas de informação oficiais do Ministério da Saúde, SIVEP Gripe e e-SUS VE, gerados às 19hs do dia 20/12/2020 e publicados neste boletim às 10:30hs de 21/12/2020.

▶ Pontos de Testagem Complementares

▶ Drive-Thru COVID-19 em Campo Grande

	Testes	Negativos	Positivos	Taxa de positividade
RT-PCR	34.809	24.966	9.843	28,3%
Teste rápido	7.379	6.989	390	5,3%

▶ Drive-Thru COVID-19 em Dourados

	Testes	Negativos	Positivos	Taxa de positividade
RT-PCR	9.192	6.677	2.515	27,4%
Teste rápido	8.720	7.207	1.513	17,4%

▶ Drive-Thru COVID-19 em Três Lagoas

	Testes	Negativos	Positivos	Taxa de positividade
RT-PCR	5.079	3.936	1.143	22,5%
Teste rápido	3.912	3.393	519	13,3%

▶ Drive-Thru COVID-19 em Corumbá

	Testes	Negativos	Positivos	Taxa de positividade
RT-PCR	8.751	5.673	3.078	35,2%
Teste rápido	4.540	3.495	1.045	23,0%

▶ Escola Estadual Lucia Martins Coelho em Campo Grande

	Testes	Negativos	Positivos	Taxa de positividade
Teste rápido	39.498	31.898	7.600	19,2%

Fonte: Corpo de Bombeiros Militar, LACEN / MS
*Dados sujeitos a alterações pelos municípios.

▶ Evolução dos Casos Confirmados

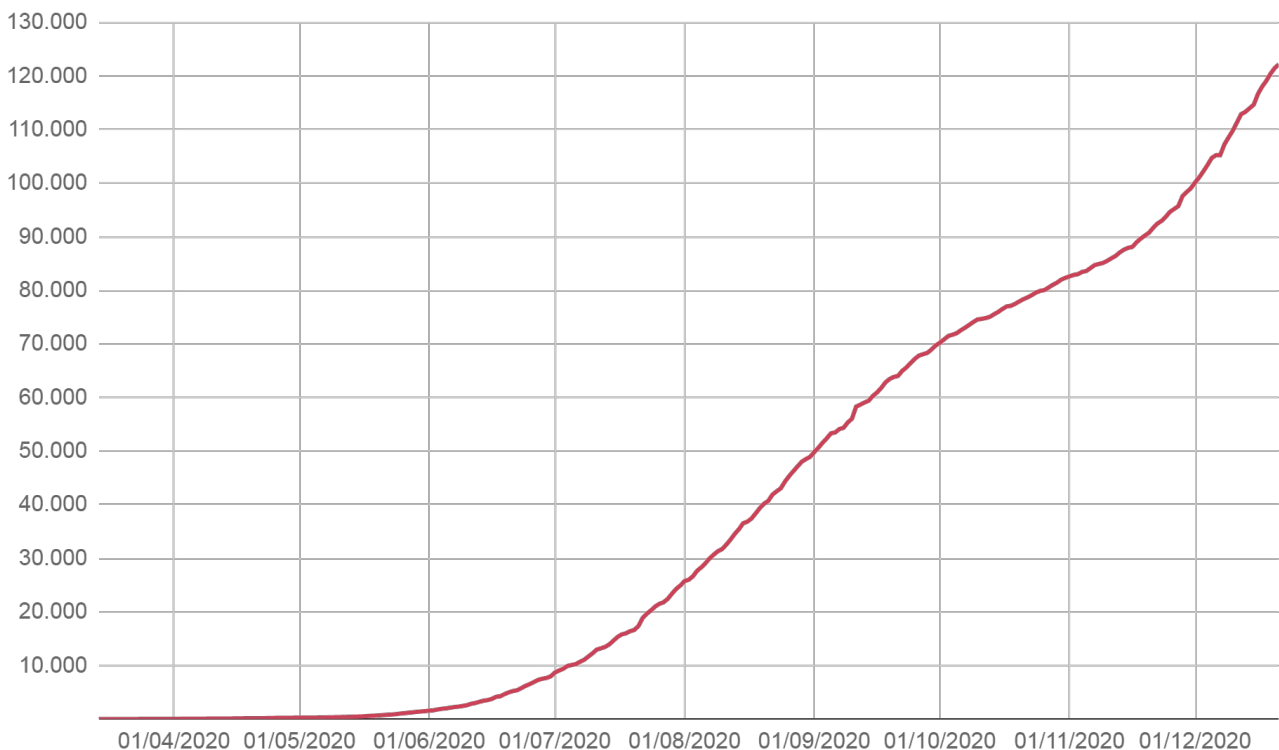
▶ Casos confirmados novos

Dia 20/12/2020	Dia 21/12/2020
121.461	122.187
Casos novos	Variação
+726	+0,6%

Fonte: SES / MS

*Dados sujeitos a alterações pelos municípios.

▶ Casos confirmados acumulados

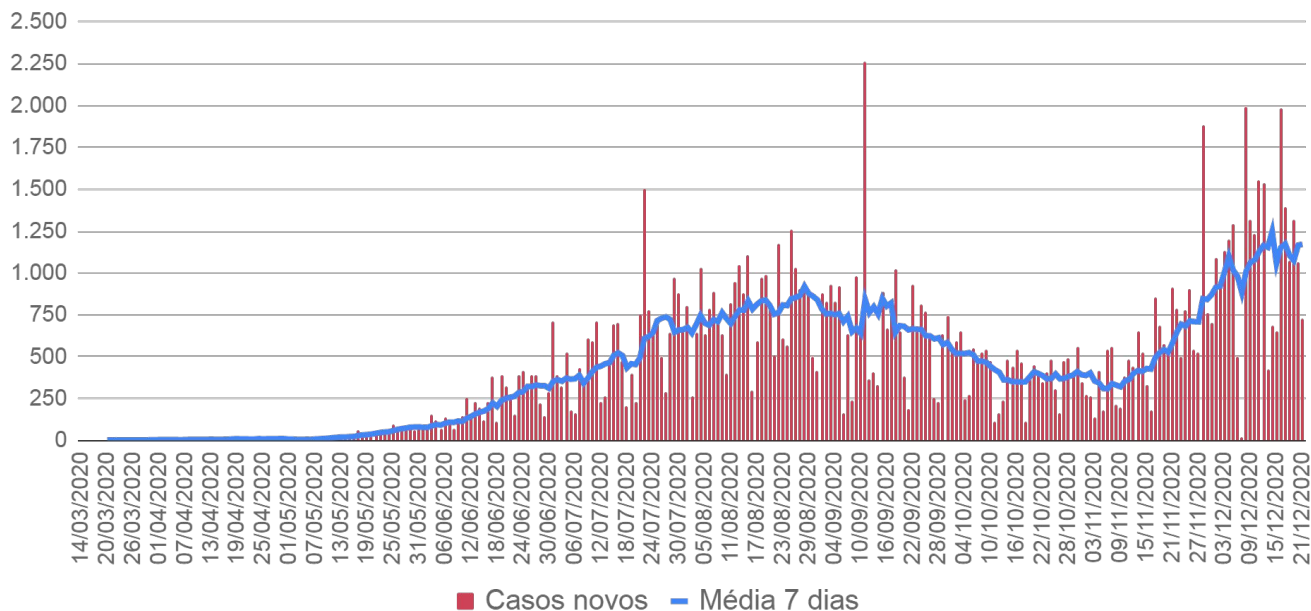


Fonte: SES / MS

*Dados sujeitos a alterações pelos municípios.

▶ Evolução dos Casos Confirmados

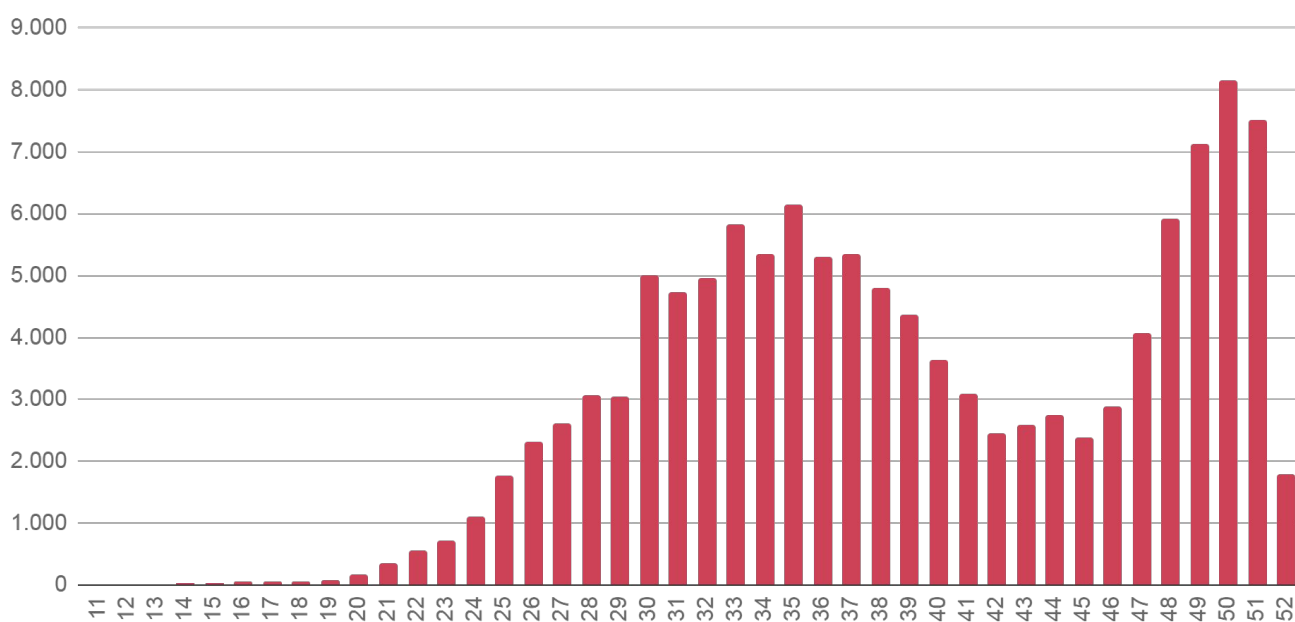
▶ Casos confirmados por dia



Fonte: SES / MS

*Dados sujeitos a alterações pelos municípios.

▶ Casos confirmados por semana epidemiológica



Fonte: SES / MS

*Dados sujeitos a alterações pelos municípios.

▶ Evolução dos Óbitos

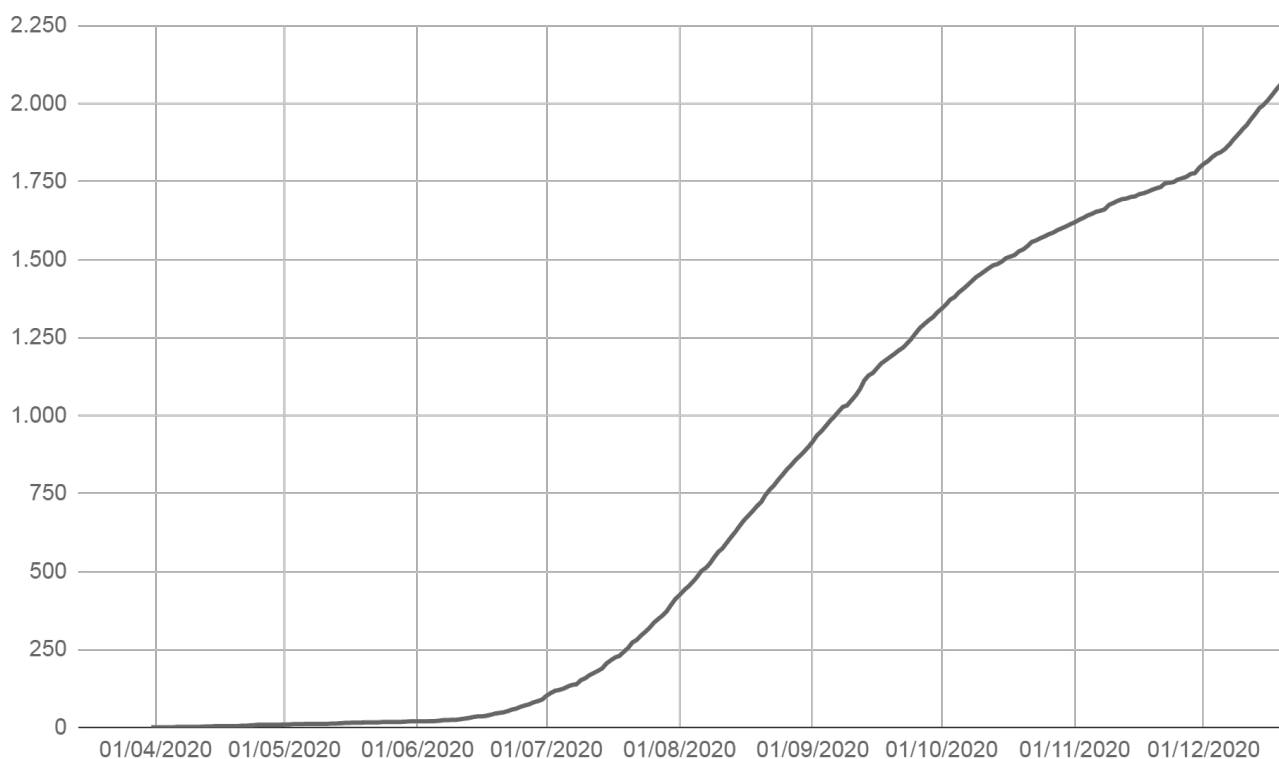
▶ Óbitos novos

Dia 20/12/2020	Dia 21/12/2020
2.051	2.077
Óbitos novos	Variação
+26	+1,3%

Fonte: SES / MS

*Dados sujeitos a alterações pelos municípios.

▶ Óbitos acumulados por data de ocorrência

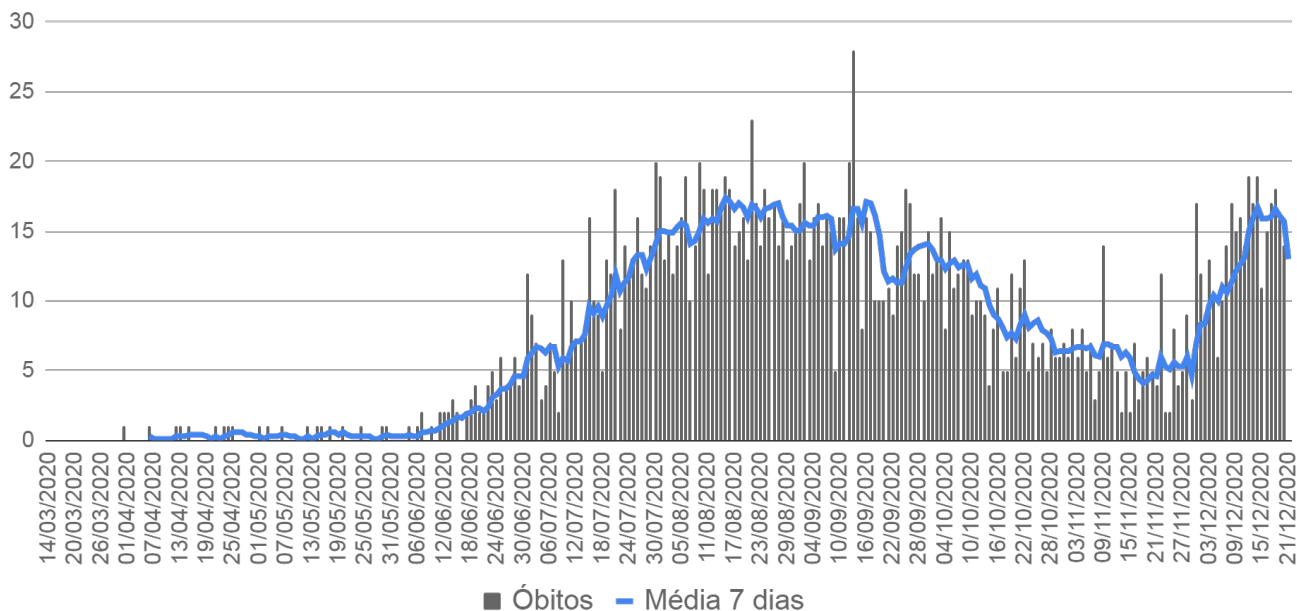


Fonte: SES / MS

*Dados sujeitos a alterações pelos municípios.

▶ Evolução dos Óbitos

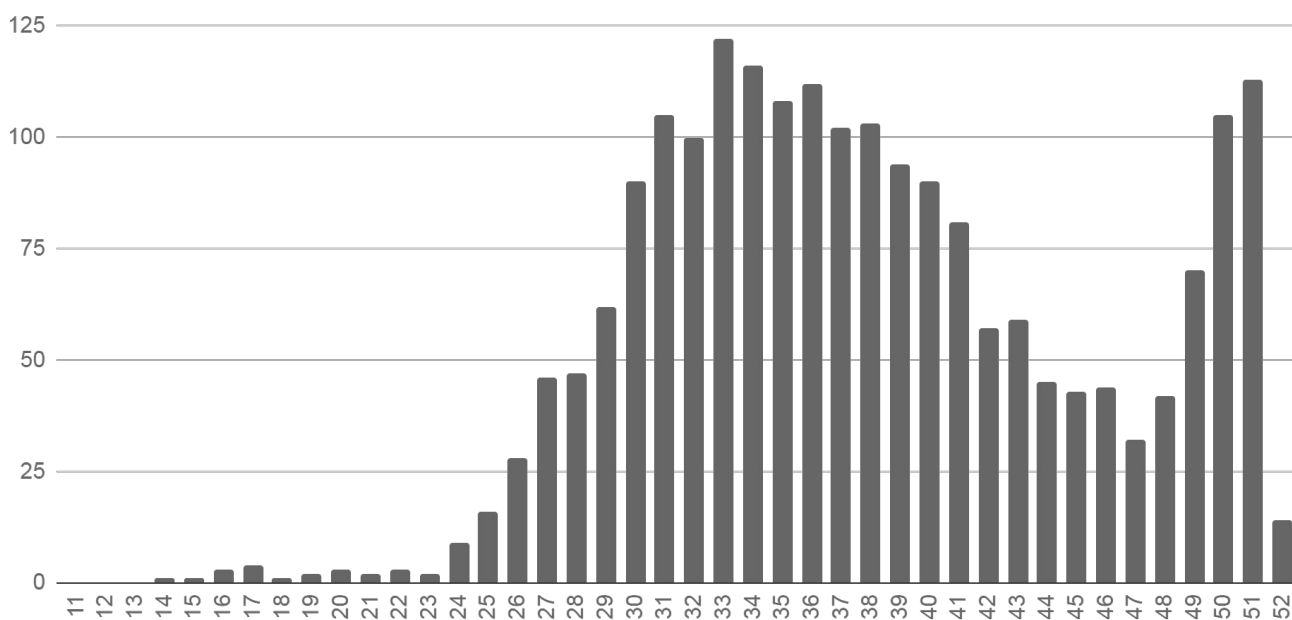
▶ Óbitos por data de ocorrência



Fonte: SES / MS

*Dados sujeitos a alterações pelos municípios.

▶ Óbitos por semana epidemiológica de ocorrência



Fonte: SES / MS

*Dados sujeitos a alterações pelos municípios.

► Casos Confirmados Novos

Município	20/12/2020	21/12/2020	Casos novos	Variação
Campo Grande	55.896	56.307	+411	+0,7%
Dourados	12.234	12.308	+74	+0,6%
Itaporã	519	544	+25	+4,8%
Corumbá	6.216	6.233	+17	+0,3%
Ribas do Rio Pardo	323	339	+16	+5,0%
Sonora	498	514	+16	+3,2%
Maracaju	1.625	1.638	+13	+0,8%
Rio Verde de Mato Grosso	439	452	+13	+3,0%
Coxim	986	996	+10	+1,0%
São Gabriel do Oeste	1.594	1.604	+10	+0,6%
Anastácio	1.000	1.009	+9	+0,9%
Costa Rica	701	710	+9	+1,3%
Mundo Novo	482	491	+9	+1,9%
Sidrolândia	2.385	2.394	+9	+0,4%
Três Lagoas	3.910	3.919	+9	+0,2%
Aquidauana	2.499	2.507	+8	+0,3%
Amambai	885	892	+7	+0,8%
Coronel Sapucaia	262	268	+6	+2,3%
Glória de Dourados	249	255	+6	+2,4%
Camapuã	172	177	+5	+2,9%
Fátima do Sul	917	922	+5	+0,5%
Vicentina	228	232	+4	+1,8%
Bela Vista	127	130	+3	+2,4%
Bonito	974	977	+3	+0,3%
Caarapó	1.076	1.079	+3	+0,3%
Caracol	67	70	+3	+4,5%
Dois Irmãos do Buriti	604	607	+3	+0,5%
Inocência	147	150	+3	+2,0%
Naviraí	2.152	2.155	+3	+0,1%
Rio Negro	191	194	+3	+1,6%
Jaraguari	91	93	+2	+2,2%
Ladário	1.198	1.200	+2	+0,2%

► Casos Confirmados Novos

Município	20/12/2020	21/12/2020	Casos novos	Variação
Novo Horizonte do Sul	26	28	+2	+7,7%
Ponta Porã	2.063	2.065	+2	+0,1%
Água Clara	498	499	+1	+0,2%
Batayporã	309	310	+1	+0,3%
Jateí	167	168	+1	+0,6%
Nioaque	404	405	+1	+0,2%
Porto Murtinho	453	452	-1	-0,2%
Mato Grosso do Sul	121.461	122.187	+726	+0,6%

► COVID-19 na Macrorregião de Campo Grande

Município	Casos notificados	Casos confirmados	Distribuição confirmados	Incidência	Casos sem encerramento
Alcinópolis	260	35	< 0,1%	646,0	13
Anastácio	2.953	1.009	0,8%	3.998,0	126
Aquidauana	7.799	2.507	2,1%	5.220,0	234
Bandeirantes	600	185	0,2%	2.546,0	5
Bela Vista	656	130	0,1%	526,0	11
Bodoquena	339	82	0,1%	1.046,0	58
Bonito	2.765	977	0,8%	4.403,0	52
Camapuã	796	177	0,1%	1.293,0	52
Campo Grande	193.203	56.307	46,1%	6.214,0	4.332
Caracol	276	70	0,1%	1.132,0	7
Chapadão do Sul	6.131	1.618	1,3%	6.256,0	141
Corguinho	292	85	0,1%	1.404,0	17
Costa Rica	4.092	710	0,6%	3.358,0	80
Coxim	3.534	996	0,8%	2.977,0	79
Dois Irmãos do Buriti	1.875	607	0,5%	5.293,0	84
Figueirão	205	32	< 0,1%	1.046,0	7
Guia Lopes da Laguna	1.389	417	0,3%	4.245,0	14
Jaraguari	377	93	0,1%	1.280,0	6
Jardim	2.300	464	0,4%	1.768,0	60
Maracaju	7.536	1.638	1,3%	3.411,0	184
Miranda	4.129	1.493	1,2%	5.291,0	37
Nioaque	2.143	405	0,3%	2.922,0	94
Nova Alvorada do Sul	1.941	684	0,6%	3.049,0	5
Paraíso das Águas	683	127	0,1%	2.246,0	8
Pedro Gomes	606	88	0,1%	1.155,0	47
Porto Murtinho	1.920	452	0,4%	2.613,0	5
Ribas do Rio Pardo	1.349	339	0,3%	1.358,0	24
Rio Negro	447	194	0,2%	4.048,0	27
Rio Verde de Mato Grosso	1.756	452	0,4%	2.263,0	56
Rochedo	1.584	200	0,2%	3.938,0	24
São Gabriel do Oeste	4.782	1.604	1,3%	5.893,0	76
Sidrolândia	6.558	2.394	2,0%	4.041,0	67
Sonora	1.944	514	0,4%	2.606,0	25
Terenos	1.955	469	0,4%	2.106,0	69

Fonte: SES / MS

*Dados sujeitos a alterações pelos municípios.

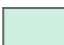
 Municípios com casos novos

► COVID-19 na Macrorregião de Dourados

Município	Casos notificados	Casos confirmados	Distribuição confirmados	Incidência	Casos sem encerramento
Amambai	3.385	892	0,7%	2.240,0	224
Anaurilândia	294	70	0,1%	771,0	8
Angélica	933	185	0,2%	1.692,0	42
Antônio João	739	113	0,1%	1.253,0	22
Aral Moreira	765	184	0,2%	1.492,0	26
Batayporã	1.309	310	0,3%	2.732,0	21
Caarapó	3.935	1.079	0,9%	3.527,0	136
Coronel Sapucaia	894	268	0,2%	1.746,0	18
Deodópolis	1.276	301	0,2%	2.318,0	9
Douradina	831	187	0,2%	3.130,0	22
Dourados	44.403	12.308	10,1%	5.458,0	1.340
Eldorado	730	202	0,2%	1.629,0	21
Fátima do Sul	3.256	922	0,8%	4.810,0	64
Glória de Dourados	887	255	0,2%	2.563,0	32
Iguatemi	1.203	377	0,3%	2.331,0	37
Itaporã	2.185	544	0,4%	2.162,0	39
Itaquiraí	984	412	0,3%	1.927,0	14
Ivinhema	1.780	518	0,4%	2.230,0	21
Japorã	142	20	< 0,1%	216,0	1
Jateí	732	168	0,1%	4.178,0	64
Juti	650	238	0,2%	3.507,0	7
Laguna Carapã	496	71	0,1%	957,0	26
Mundo Novo	2.251	491	0,4%	2.658,0	61
Naviraí	7.069	2.155	1,8%	3.870,0	205
Nova Andradina	4.091	762	0,6%	1.380,0	71
Novo Horizonte do Sul	484	28	< 0,1%	760,0	9
Paranhos	307	78	0,1%	542,0	5
Ponta Porã	7.945	2.065	1,7%	2.198,0	220
Rio Brillhante	5.682	1.606	1,3%	4.206,0	113
Sete Quedas	951	205	0,2%	1.903,0	67
Tacuru	1.575	354	0,3%	3.032,0	23
Taquarussu	1.440	122	0,1%	3.400,0	8
Vicentina	1.056	232	0,2%	3.798,0	40

Fonte: SES / MS

*Dados sujeitos a alterações pelos municípios.

 Municípios com casos novos

► COVID-19 na Macrorregião de Três Lagoas

Município	Casos notificados	Casos confirmados	Distribuição confirmados	Incidência	Casos sem encerramento
Água Clara	2.483	499	0,4%	3.163,0	72
Aparecida do Taboado	2.680	1.104	0,9%	4.235,0	80
Bataguassu	2.689	1.235	1,0%	5.295,0	74
Brasilândia	1.086	150	0,1%	1.266,0	48
Cassilândia	4.076	1.118	0,9%	5.081,0	13
Inocência	1.138	150	0,1%	1.977,0	29
Paranaíba	4.094	1.136	0,9%	2.687,0	24
Santa Rita do Pardo	525	92	0,1%	1.165,0	25
Selvíria	537	75	0,1%	1.146,0	-
Três Lagoas	21.322	3.919	3,2%	3.179,0	372

Fonte: SES / MS

*Dados sujeitos a alterações pelos municípios.

 Municípios com casos novos

► COVID-19 na Macrorregião de Corumbá

Município	Casos notificados	Casos confirmados	Distribuição confirmados	Incidência	Casos sem encerramento
Corumbá	20.946	6.233	5,1%	5.562,0	158
Ladário	3.660	1.200	1,0%	5.066,0	81

Fonte: SES / MS

*Dados sujeitos a alterações pelos municípios.

 Municípios com casos novos

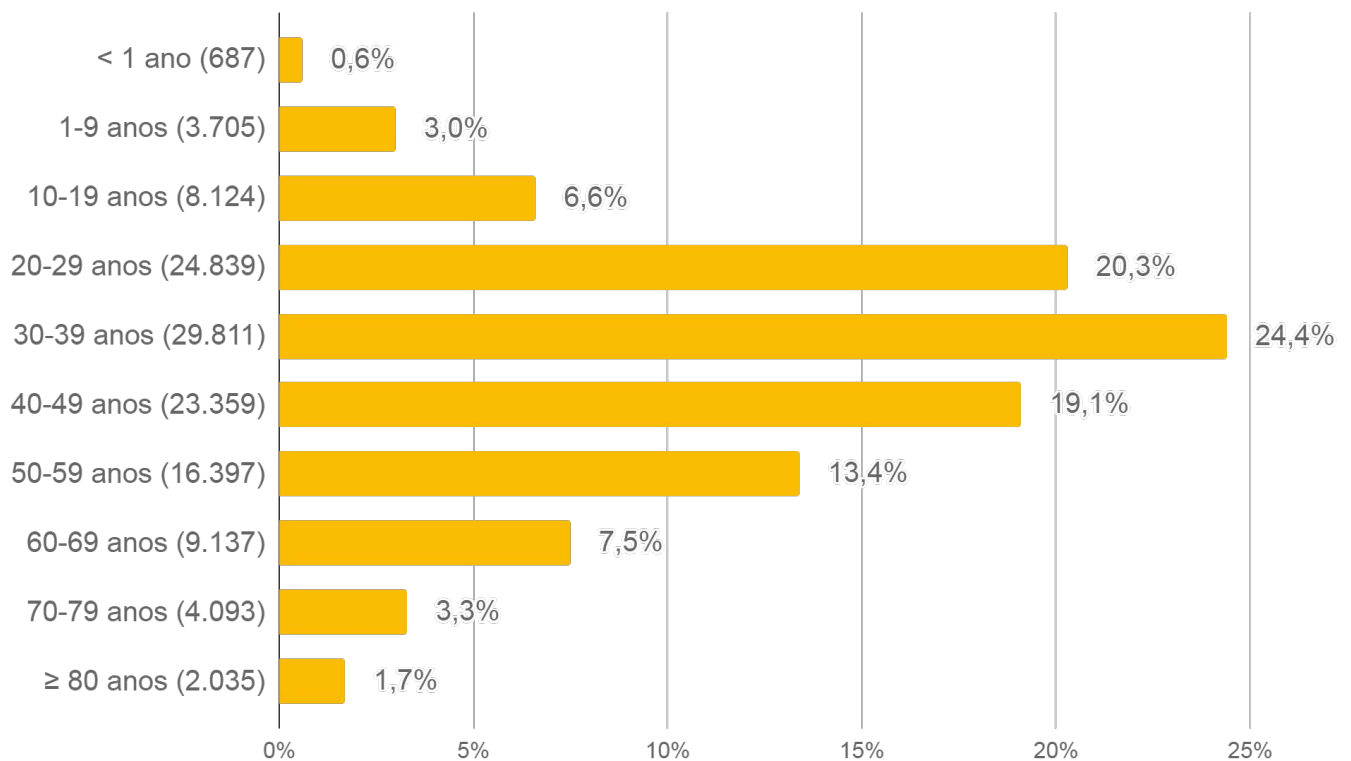
► Cálculo da taxa de incidência

$$\text{Taxa de incidência} = \frac{\text{casos confirmados}}{\text{população}} \times 100 \text{ mil}$$

► Casos sem encerramento

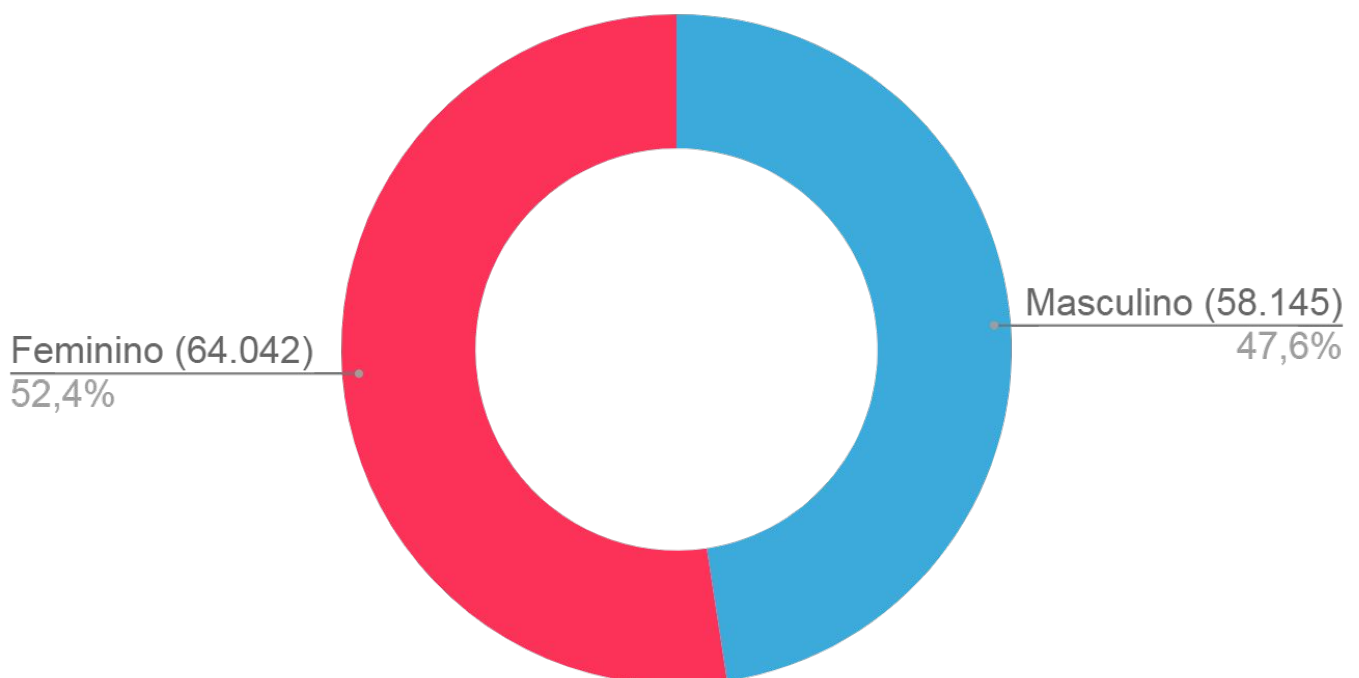
Casos sem encerramento são notificações que estão aguardando resultados de exames laboratoriais ou ainda não foram encerrados pelos municípios nos sistemas de informação e-SUS VE ou SIVEP Gripe.

► Perfil dos Casos Confirmados



Fonte: SES / MS

*Dados sujeitos a alterações pelos municípios.



Fonte: SES / MS

*Dados sujeitos a alterações pelos municípios.

► Casos Confirmados por Tipo de Teste

► Tipos de confirmação

Clínico	Clínico-epidemiológico	Clínico-imagem	Laboratorial
590 (0,5%)	2.456 (2,0%)	177 (0,1%)	118.964 (97,4%)

► Confirmação laboratorial

- **RT-PCR:** O diagnóstico laboratorial para identificação do vírus SARS-CoV-2 é realizado por meio das técnicas de RT-PCR em tempo real e sequenciamento parcial ou total do genoma viral.
- **Teste rápido:** O teste rápido é utilizado para detecção anticorpos IgM e IgG contra o coronavírus e tem por base a metodologia de cromatografia de fluxo lateral. São testes qualitativos para triagem e auxílio diagnóstico.
- **Sorologia:** Detecta a presença de anticorpos específicos de Classe IgA, IgM e/ou IgG contra o vírus SARS-CoV-2 pela metodologia de enzimaímmunoensaio ou imunoensaio por quimioluminescência. São testes quantitativos, que fornecem dados adicionais para a interpretação dos resultados.
- **Não informado:** Quando não foi realizado o devido preenchimento pelo município notificador nos sistemas de informação oficiais (e-SUS VE e SIVEP Gripe).

Município	RT-PCR		Teste Rápido		Sorologia		Não Informado		Total
Água Clara	334	66,9%	162	32,5%			3	0,6%	499
Alcinópolis	14	40,0%	19	54,3%	1	2,9%	1	2,9%	35
Amambai	652	73,7%	208	23,5%	1	0,1%	24	2,7%	885
Anastácio	774	77,3%	220	22,0%	1	0,1%	6	0,6%	1.001
Anaurilândia	22	31,4%	47	67,1%	1	1,4%			70
Angélica	135	73,0%	47	25,4%			3	1,6%	185
Antônio João	63	56,3%	47	42,0%			2	1,8%	112
Aparecida do Taboado	217	19,7%	871	79,1%	1	0,1%	12	1,1%	1.101
Aquidauana	1.519	60,8%	965	38,6%	10	0,4%	6	0,2%	2.500
Aral Moreira	75	41,0%	105	57,4%			3	1,6%	183
Bandeirantes	46	25,0%	137	74,5%	1	0,5%			184
Bataguassu	52	4,2%	1.172	95,0%			10	0,8%	1.234
Batayporã	85	27,4%	220	71,0%			5	1,6%	310
Bela Vista	52	40,0%	75	57,7%			3	2,3%	130

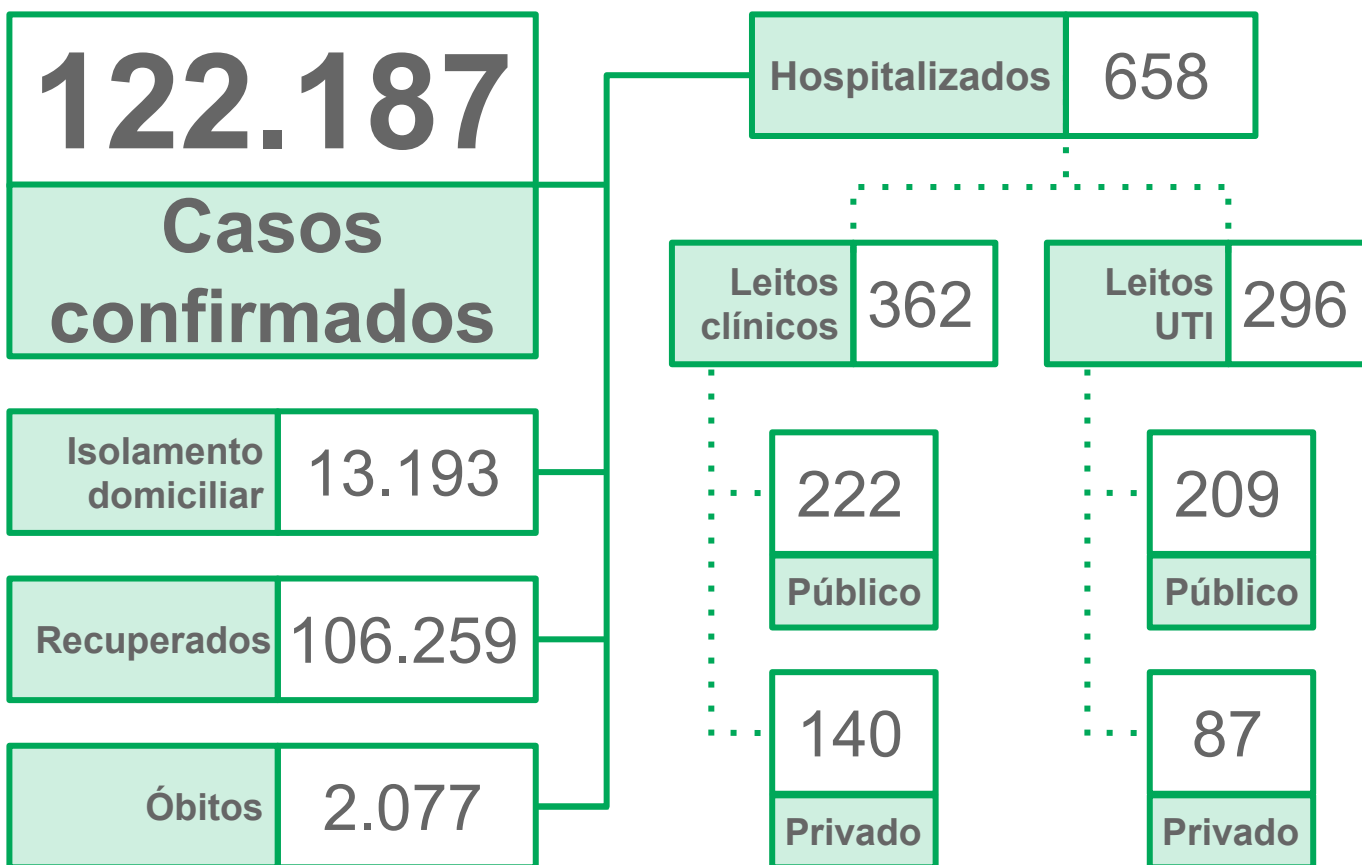
► Casos Confirmados por Tipo de Teste

Município	RT-PCR		Teste Rápido		Sorologia		Não Informado		Total
	Quantidade	Porcentagem	Quantidade	Porcentagem	Quantidade	Porcentagem	Quantidade	Porcentagem	
Bodoquena	9	11,1%	72	88,9%					81
Bonito	294	30,3%	667	68,7%	2	0,2%	8	0,8%	971
Brasilândia	68	46,6%	75	51,4%			3	2,1%	146
Caarapó	359	33,3%	701	65,0%	6	0,6%	12	1,1%	1.078
Camapuã	147	83,5%	26	14,8%	3	1,7%			176
Campo Grande	32.651	61,2%	17.936	33,6%	2.249	4,2%	553	1,0%	53.389
Caracol	23	33,8%	45	66,2%					68
Cassilândia	120	10,8%	960	86,1%	30	2,7%	5	0,4%	1.115
Chapadão do Sul	819	50,7%	770	47,7%	5	0,3%	20	1,2%	1.614
Corguinho	68	80,0%	17	20,0%					85
Coronel Sapucaia	90	34,5%	171	65,5%					261
Corumbá	3.485	56,7%	2.529	41,2%	17	0,3%	114	1,9%	6.145
Costa Rica	468	65,9%	235	33,1%			7	1,0%	710
Coxim	487	49,1%	484	48,8%	4	0,4%	16	1,6%	991
Deodápolis	60	19,9%	241	80,1%					301
Dois Irmãos do Buriti	117	19,3%	487	80,2%	1	0,2%	2	0,3%	607
Douradina	119	66,1%	59	32,8%	1	0,6%	1	0,6%	180
Dourados	6.751	54,9%	5.439	44,2%	37	0,3%	78	0,6%	12.305
Eldorado	156	77,6%	36	17,9%	3	1,5%	6	3,0%	201
Fátima do Sul	651	70,7%	265	28,8%			5	0,5%	921
Figueirão	10	41,7%	14	58,3%					24
Glória de Dourados	98	38,6%	156	61,4%					254
Guia Lopes da Laguna	269	64,7%	144	34,6%	1	0,2%	2	0,5%	416
Iguatemi	178	47,2%	198	52,5%			1	0,3%	377
Inocência	101	67,8%	47	31,5%	1	0,7%			149
Itaporã	401	73,7%	136	25,0%			7	1,3%	544
Itaquiraí	126	30,6%	279	67,7%			7	1,7%	412
Ivinhema	296	57,1%	217	41,9%	4	0,8%	1	0,2%	518
Japorã	6	30,0%	14	70,0%					20
Jaraguari	69	78,4%	19	21,6%					88
Jardim	302	66,1%	143	31,3%	1	0,2%	11	2,4%	457
Jateí	85	50,6%	82	48,8%			1	0,6%	168
Juti	204	86,1%	30	12,7%			3	1,3%	237

► Casos Confirmados por Tipo de Teste

Município	RT-PCR		Teste Rápido		Sorologia		Não Informado		Total
	Quantidade	%	Quantidade	%	Quantidade	%	Quantidade	%	
Ladário	805	67,4%	374	31,3%			15	1,3%	1.194
Laguna Carapã	26	36,6%	44	62,0%			1	1,4%	71
Maracaju	450	27,5%	1.160	70,9%	14	0,9%	12	0,7%	1.636
Miranda	920	61,7%	555	37,2%	11	0,7%	5	0,3%	1.491
Mundo Novo	240	49,2%	237	48,6%			11	2,3%	488
Naviraí	644	29,9%	1.428	66,3%			82	3,8%	2.154
Nioaque	235	58,0%	169	41,7%	1	0,2%			405
Nova Alvorada do Sul	376	56,0%	289	43,1%			6	0,9%	671
Nova Andradina	234	30,7%	498	65,4%	3	0,4%	27	3,5%	762
Novo Horizonte do Sul	14	50,0%	14	50,0%					28
Paraíso das Águas	96	76,2%	27	21,4%			3	2,4%	126
Paranaíba	271	23,9%	856	75,4%			8	0,7%	1.135
Paranhos	41	52,6%	35	44,9%			2	2,6%	78
Pedro Gomes	56	63,6%	32	36,4%					88
Ponta Porã	732	35,6%	1.291	62,7%	25	1,2%	10	0,5%	2.058
Porto Murtinho	170	37,6%	282	62,4%					452
Ribas do Rio Pardo	156	46,7%	177	53,0%			1	0,3%	334
Rio Brilhante	1.095	68,3%	503	31,4%			5	0,3%	1.603
Rio Negro	133	68,6%	60	30,9%			1	0,5%	194
Rio Verde de Mato Grosso	119	26,4%	323	71,8%	5	1,1%	3	0,7%	450
Rochedo	94	47,2%	105	52,8%					199
Santa Rita do Pardo	40	59,7%	27	40,3%					67
São Gabriel do Oeste	627	39,2%	933	58,3%	11	0,7%	29	1,8%	1.600
Selvíria	17	22,7%	55	73,3%			3	4,0%	75
Sete Quedas	153	74,6%	50	24,4%	1	0,5%	1	0,5%	205
Sidrolândia	427	17,8%	1.911	79,8%	30	1,3%	26	1,1%	2.394
Sonora	243	49,2%	245	49,6%	1	0,2%	5	1,0%	494
Tacuru	177	50,1%	175	49,6%			1	0,3%	353
Taquarussu	31	25,4%	88	72,1%			3	2,5%	122
Terenos	347	74,3%	114	24,4%	5	1,1%	1	0,2%	467
Três Lagoas	2.006	51,3%	1.785	45,7%	29	0,7%	88	2,3%	3.908
Vicentina	125	55,8%	96	42,9%			3	1,3%	224
Total	64.227	54%	50.927	42,8%	2.517	2,1%	1.293	1,1%	118.964

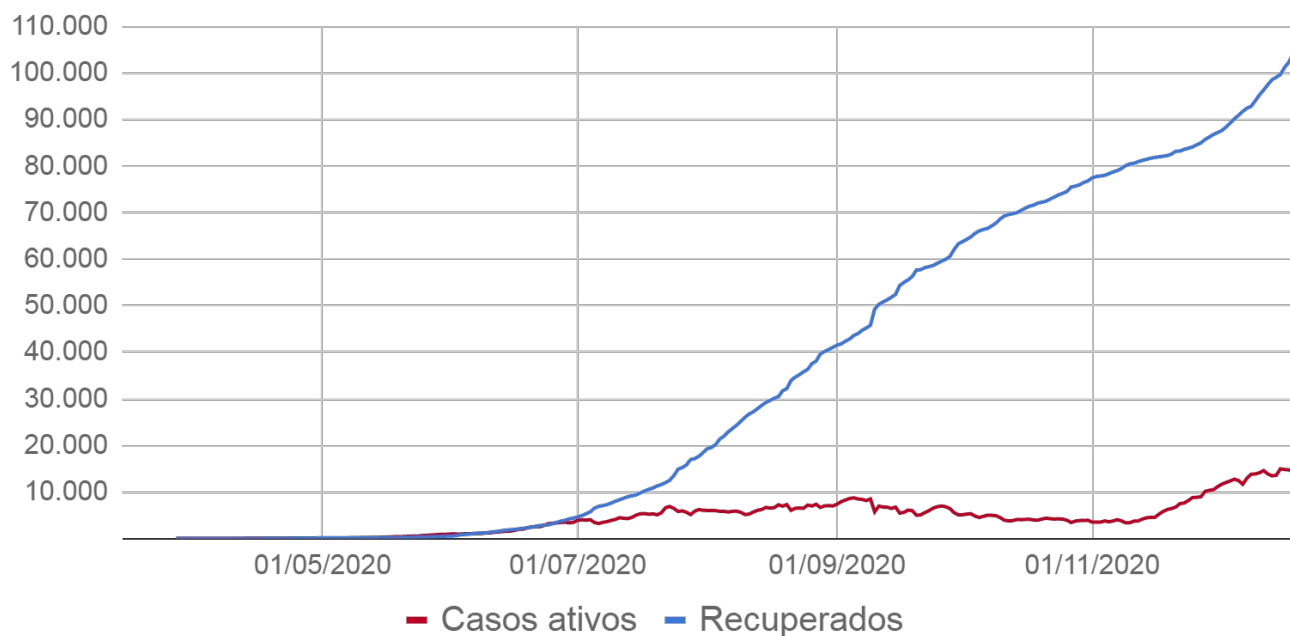
► Situação Atual dos Casos Confirmados



Fonte: SES / MS

*Dados sujeitos a alterações pelos municípios.

► Casos ativos e recuperados



Fonte: SES / MS

*Dados sujeitos a alterações pelos municípios.

► Ocupação de Leitos Hospitalares

► Ocupação de leitos públicos por COVID-19

	Leitos clínicos		Leitos UTI	
	Adulto	Pediátrico	Adulto	Pediátrico
Leitos existentes	590	111	242	9
Casos confirmados	220	2	208	1
Casos suspeitos	138	2	34	2
Taxa de ocupação	358 (61%)	4 (4%)	242 (100%)	3 (33%)

Fonte: CORE, Central de Regulação de Campo Grande, Central de Regulação de Dourados, CNES e Resolução 119 CIB/MS, Dez/2020
*Dados sujeitos a alterações pelos municípios.

► Ocupação de leitos privados por COVID-19

	Leitos clínicos		Leitos UTI	
	Adulto	Pediátrico	Adulto	Pediátrico
Leitos existentes	311	9	127	6
Casos confirmados	139	1	87	0
Casos suspeitos	56	1	22	0
Taxa de ocupação	195 (63%)	2 (22%)	109 (86%)	0 (0%)

Fonte: CORE, Central de Regulação de Campo Grande, Central de Regulação de Dourados, CNES e Resolução 119 CIB/MS, Dez/2020
*Dados sujeitos a alterações pelos municípios.

$$\text{Taxa de ocupação (\%)} = \frac{\text{casos confirmados} + \text{casos suspeitos de COVID-19}}{\text{leitos existentes}}$$

► Ocupação de Leitos Hospitalares

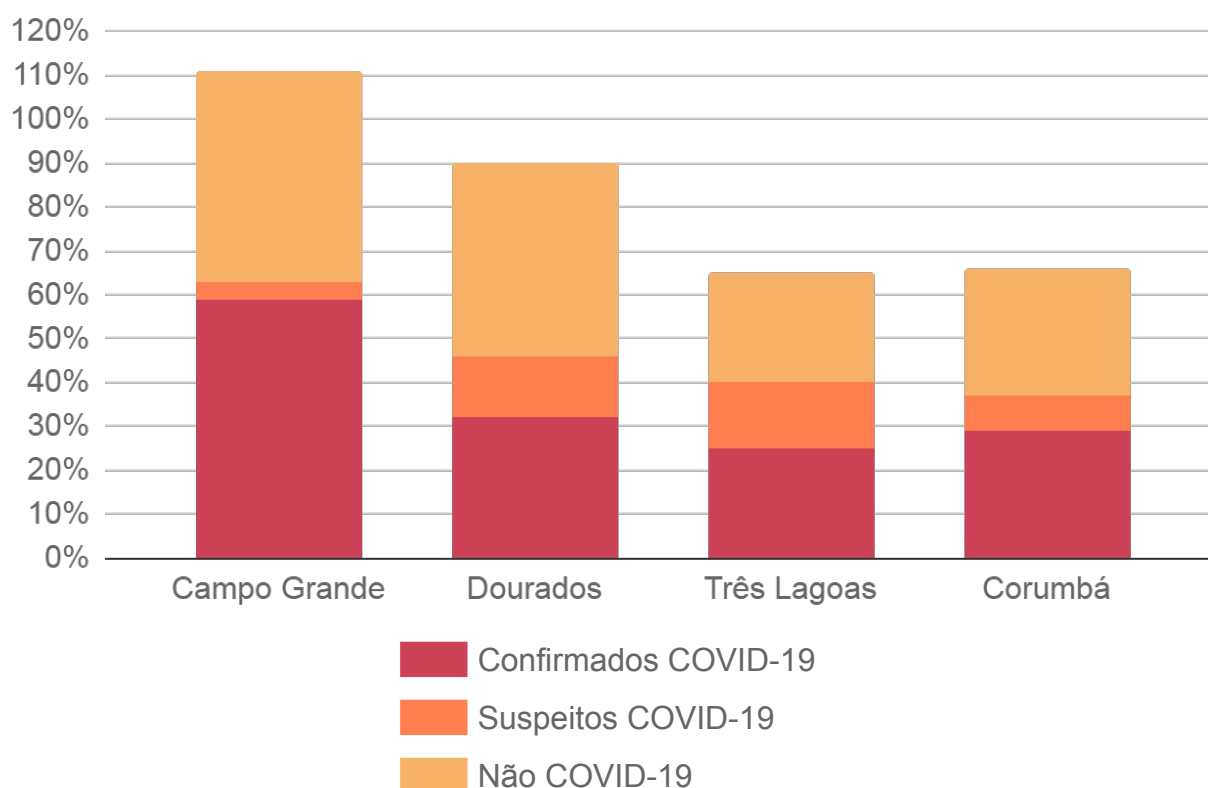
► Ocupação de leitos UTI SUS por macrorregião de internação

	Leitos UTI SUS Ofertados Global ¹	Confirmados COVID-19	Suspeitos COVID-19	Não COVID-19 ²	Ocupação Global ³
Macrorregião Campo Grande	262	59%	4%	48%	111%
Macrorregião Dourados	117	32%	14%	44%	90%
Macrorregião Três Lagoas	40	25%	15%	25%	65%
Macrorregião Corumbá	24	29%	8%	29%	66%

1) Global: representa todos os leitos UTI, incluindo leitos UTI para COVID-19 e UTI geral.

2) Não COVID-19: representa os leitos UTI geral + leitos UTI para COVID-19 que possuem pacientes internados por outros agravos.

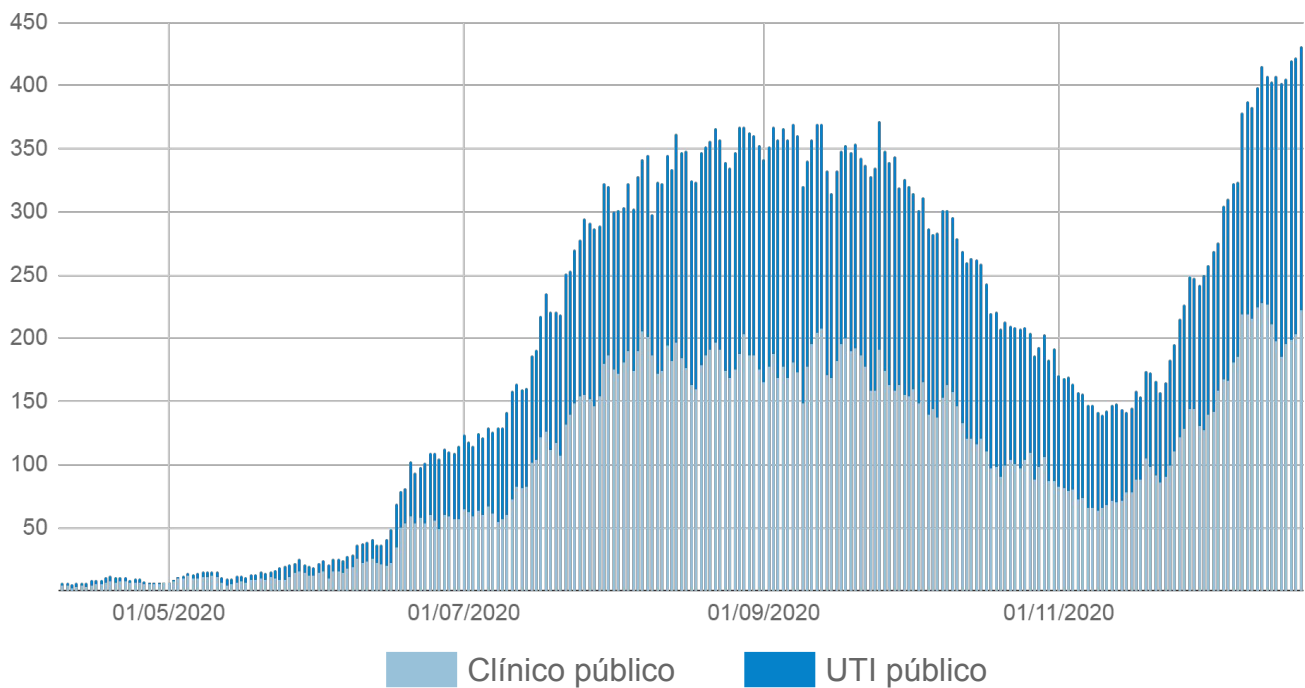
3) O excedente da capacidade, quando houver, representa pacientes em leitos COVID-19 ainda não habilitados pelo SUS, mantidos pelas secretarias municipais e estadual de saúde.



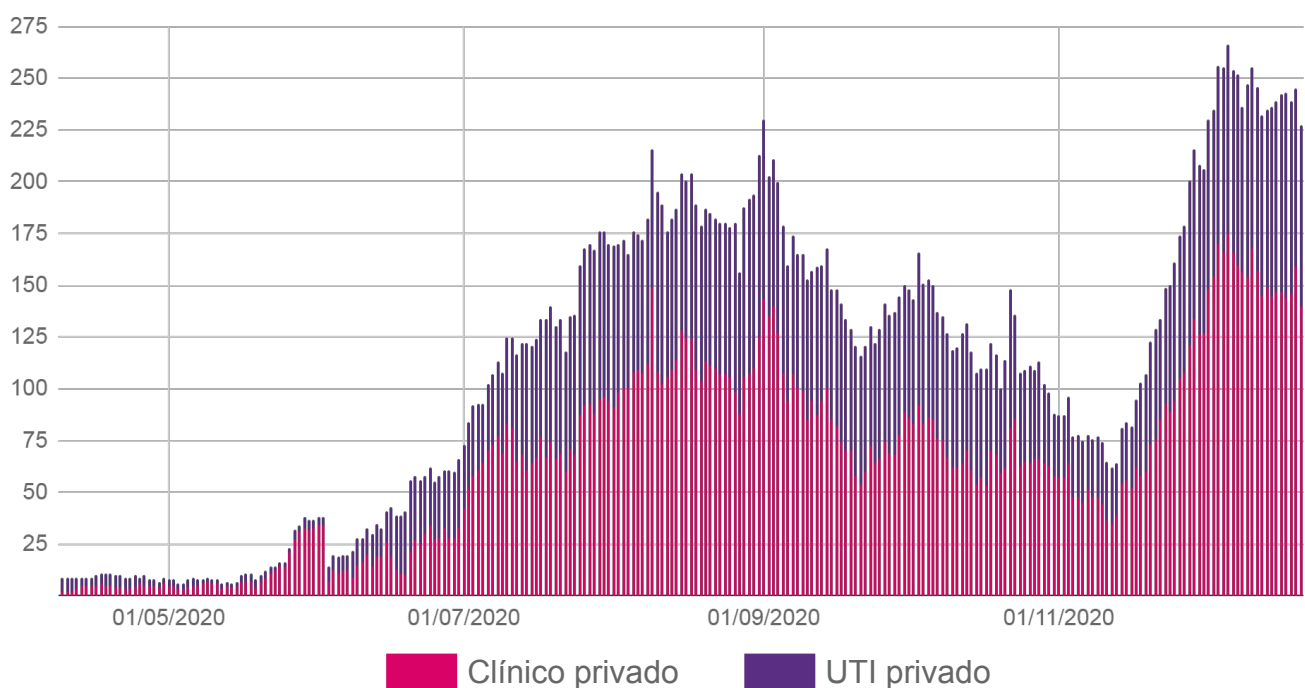
Fonte: CORE, Central de Regulação de Campo Grande, Central de Regulação de Dourados, CNES e Resolução 119 CIB/MS, Dez/2020
*Dados sujeitos a alterações pelos municípios.

▶ Ocupação de Leitos Hospitalares

▶ Evolução da ocupação de leitos públicos



▶ Evolução da ocupação de leitos privados



Fonte: SES / MS

*Dados sujeitos a alterações pelos municípios.

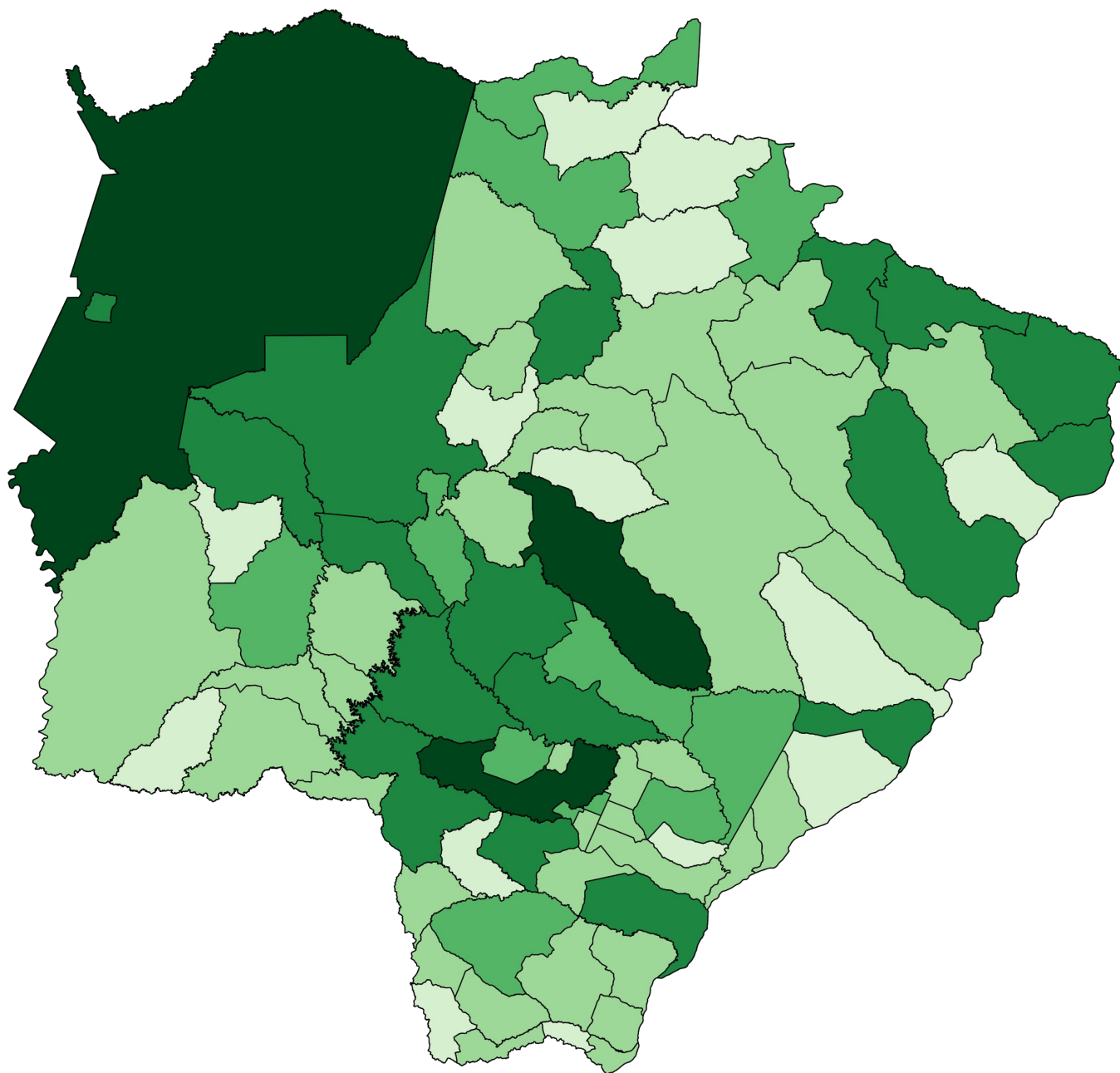
► Frequência e Distribuição dos Casos Confirmados

► Em ordem decrescente de casos confirmados

	Município	Casos	%
	Mato Grosso do Sul	122.187	100%
1 =	Campo Grande	56.307	46,1%
2 =	Dourados	12.308	10,1%
3 =	Corumbá	6.233	5,1%
4 =	Três Lagoas	3.919	3,2%
5 =	Aquidauana	2.507	2,1%
6 =	Sidrolândia	2.394	2,0%
7 =	Naviraí	2.155	1,8%
8 =	Ponta Porã	2.065	1,7%
9 =	Maracaju	1.638	1,3%
10 =	Chapadão do Sul	1.618	1,3%
11 =	Rio Brilhante	1.606	1,3%
12 =	São Gabriel do Oeste	1.604	1,3%
13 =	Miranda	1.493	1,2%
14 =	Bataguassu	1.235	1,0%
15 =	Ladário	1.200	1,0%
16 =	Paranaíba	1.136	0,9%
17 =	Cassilândia	1.118	0,9%
18 =	Aparecida do Taboado	1.104	0,9%
19 =	Caarapó	1.079	0,9%
20 =	Anastácio	1.009	0,8%
21 =	Coxim	996	0,8%
22 =	Bonito	977	0,8%
23 =	Fátima do Sul	922	0,8%
24 =	Amambai	892	0,7%
25 =	Nova Andradina	762	0,6%
26 =	Costa Rica	710	0,6%
27 =	Nova Alvorada do Sul	684	0,6%
28 =	Dois Irmãos do Buriti	607	0,5%
29 =	Itaporã	544	0,4%
30 =	Ivinhema	518	0,4%
31 =	Sonora	514	0,4%
32 ▼	Água Clara	499	0,4%
33 ▼	Mundo Novo	491	0,4%
34 ▼	Terenos	469	0,4%
35 ▼	Jardim	464	0,4%
36 ▼	Porto Murtinho	452	0,4%
36 =	Rio Verde de Mato Grosso	452	0,4%
37 =	Guia Lopes da Laguna	417	0,3%
38 =	Itaquiraí	412	0,3%

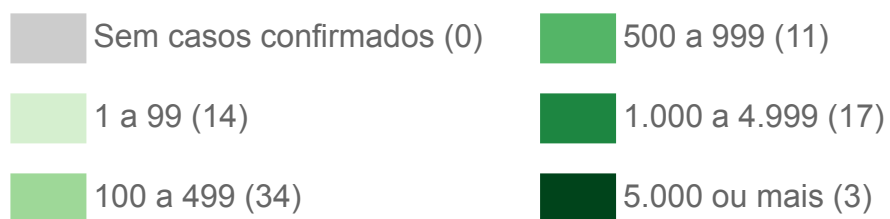
	Município	Casos	%
39 =	Nioaque	405	0,3%
40 =	Iguatemi	377	0,3%
41 =	Tacuru	354	0,3%
42 =	Ribas do Rio Pardo	339	0,3%
43 =	Batayporã	310	0,3%
44 =	Deodápolis	301	0,2%
45 =	Coronel Sapucaia	268	0,2%
46 =	Glória de Dourados	255	0,2%
47 =	Juti	238	0,2%
48 =	Vicentina	232	0,2%
49 =	Sete Quedas	205	0,2%
50 =	Eldorado	202	0,2%
51 =	Rochedo	200	0,2%
52 =	Rio Negro	194	0,2%
53 =	Douradina	187	0,2%
54 =	Angélica	185	0,2%
54 =	Bandeirantes	185	0,2%
55 =	Aral Moreira	184	0,2%
56 =	Camapuã	177	0,1%
57 =	Jateí	168	0,1%
58 =	Brasilândia	150	0,1%
58 ▲	Inocência	150	0,1%
59 ▲	Bela Vista	130	0,1%
60 =	Paraíso das Águas	127	0,1%
61 =	Taquarussu	122	0,1%
62 =	Antônio João	113	0,1%
63 ▲	Jaraguari	93	0,1%
64 ▼	Santa Rita do Pardo	92	0,1%
65 =	Pedro Gomes	88	0,1%
66 =	Corguinho	85	0,1%
67 =	Bodoquena	82	0,1%
68 =	Paranhos	78	0,1%
69 =	Selvéria	75	0,1%
70 =	Laguna Carapã	71	0,1%
71 =	Anaurilândia	70	0,1%
71 ▲	Caracol	70	0,1%
72 ▲	Alcinópolis	35	< 0,1%
73 ▲	Figueirão	32	< 0,1%
74 ▲	Novo Horizonte do Sul	28	< 0,1%
75 ▲	Japorã	20	< 0,1%

► Distribuição Espacial dos Casos Confirmados



Fonte: SES / MS

*Dados sujeitos a alterações pelos municípios.



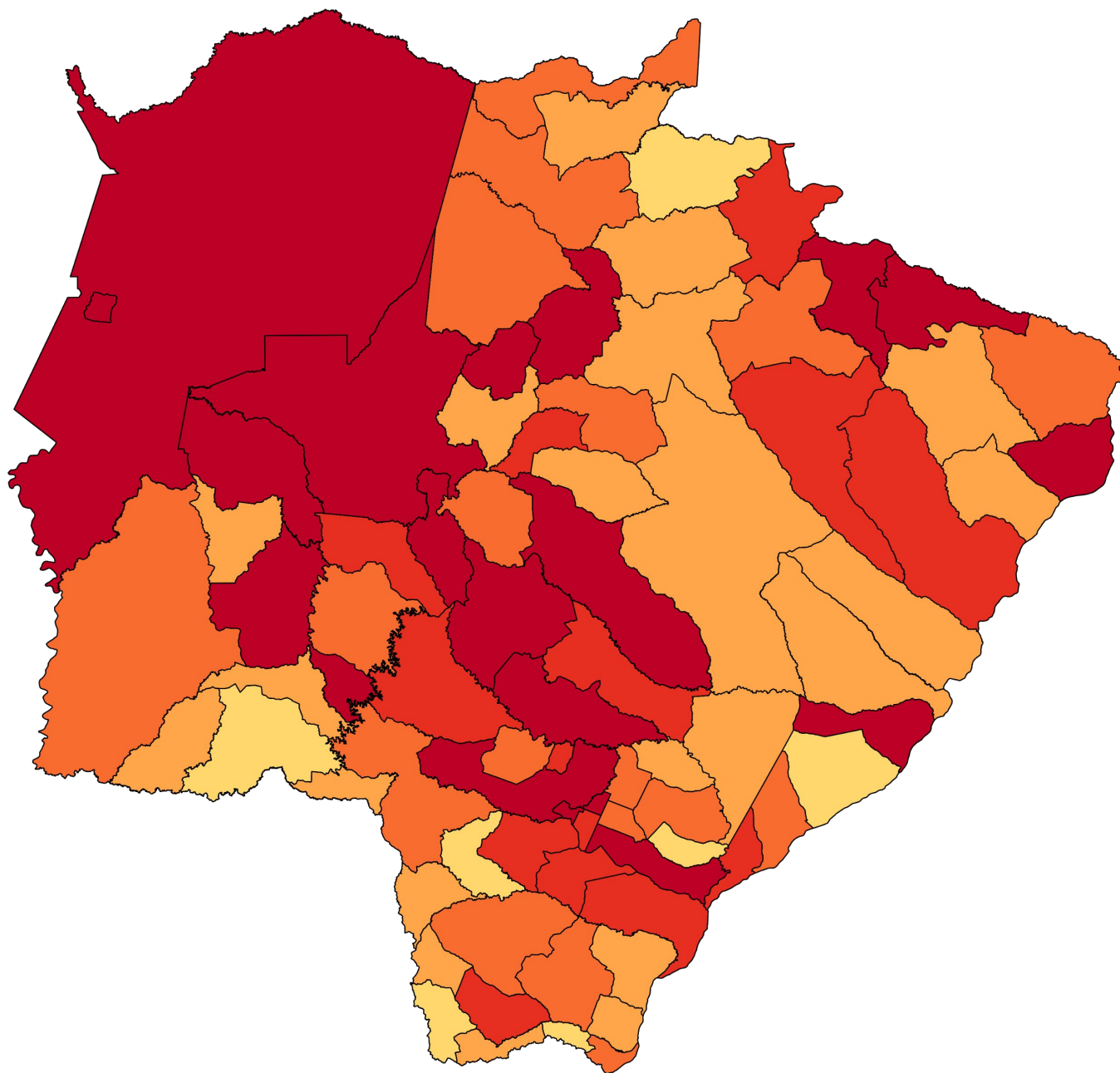
► Incidência dos Casos Confirmados

► Por 100 mil habitantes em ordem decrescente

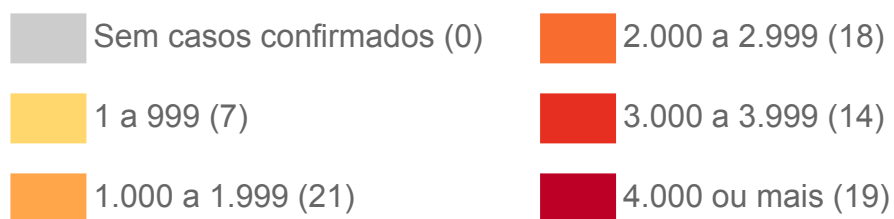
		Município	Incidência
		Mato Grosso do Sul	4.349
1	=	Chapadão do Sul	6.256
2	=	Campo Grande	6.214
3	=	São Gabriel do Oeste	5.893
4	=	Corumbá	5.562
5	=	Dourados	5.458
6	=	Bataguassu	5.295
7	▲	Dois Irmãos do Buriti	5.293
8	▼	Miranda	5.291
9	=	Aquidauana	5.220
10	=	Cassilândia	5.081
11	=	Ladário	5.066
12	=	Fátima do Sul	4.810
13	=	Bonito	4.403
14	=	Guia Lopes da Laguna	4.245
15	=	Aparecida do Taboado	4.235
16	=	Rio Brilhante	4.206
17	=	Jateí	4.178
18	▲	Rio Negro	4.048
19	▼	Sidrolândia	4.041
20	=	Anastácio	3.998
21	=	Rochedo	3.938
22	=	Naviraí	3.870
23	=	Vicentina	3.798
24	=	Caarapó	3.527
25	=	Juti	3.507
26	▲	Maracaju	3.411
27	▼	Taquarussu	3.400
28	=	Costa Rica	3.358
29	=	Três Lagoas	3.179
30	=	Água Clara	3.163
31	=	Douradina	3.130
32	=	Nova Alvorada do Sul	3.049
33	=	Tacuru	3.032
34	=	Coxim	2.977
35	=	Nioaque	2.922
36	=	Batayporã	2.732
37	=	Paranaíba	2.687
38	▲	Mundo Novo	2.658
39	▼	Porto Murtinho	2.613

		Município	Incidência
40	▲	Sonora	2.606
41	▲	Glória de Dourados	2.563
42	▼	Bandeirantes	2.546
43	=	Iguatemi	2.331
44	=	Deodápolis	2.318
45	▲	Rio Verde de Mato Grosso	2.263
46	▼	Paraíso das Águas	2.246
47	=	Amambai	2.240
48	▼	Ivinhema	2.230
49	=	Ponta Porã	2.198
50	▲	Itaporã	2.162
51	▼	Terenos	2.106
52	=	Inocência	1.977
53	=	Itaquiraí	1.927
54	=	Sete Quedas	1.903
55	=	Jardim	1.768
56	=	Coronel Sapucaia	1.746
57	=	Angélica	1.692
58	=	Eldorado	1.629
59	=	Aral Moreira	1.492
60	=	Corguinho	1.404
61	=	Nova Andradina	1.380
62	=	Ribas do Rio Pardo	1.358
63	▲	Camapuã	1.293
64	▲	Jaraguari	1.280
65	▼	Brasilândia	1.266
66	▼	Antônio João	1.253
67	▼	Santa Rita do Pardo	1.165
68	▼	Pedro Gomes	1.155
69	▼	Selvéria	1.146
70	▼	Caracol	1.132
71	▼	Bodoquena	1.046
71	▼	Figueirão	1.046
72	▼	Laguna Carapã	957
73	▼	Anaurilândia	771
74	▼	Novo Horizonte do Sul	760
75	▼	Alcinópolis	646
76	▼	Paranhos	542
77	▼	Bela Vista	526
78	▼	Japorã	216

► Distribuição Espacial por Incidência



Fonte: SES / MS, IBGE (população estimada 2020)
*Dados sujeitos a alterações pelos municípios.



► Últimos Óbitos por COVID-19

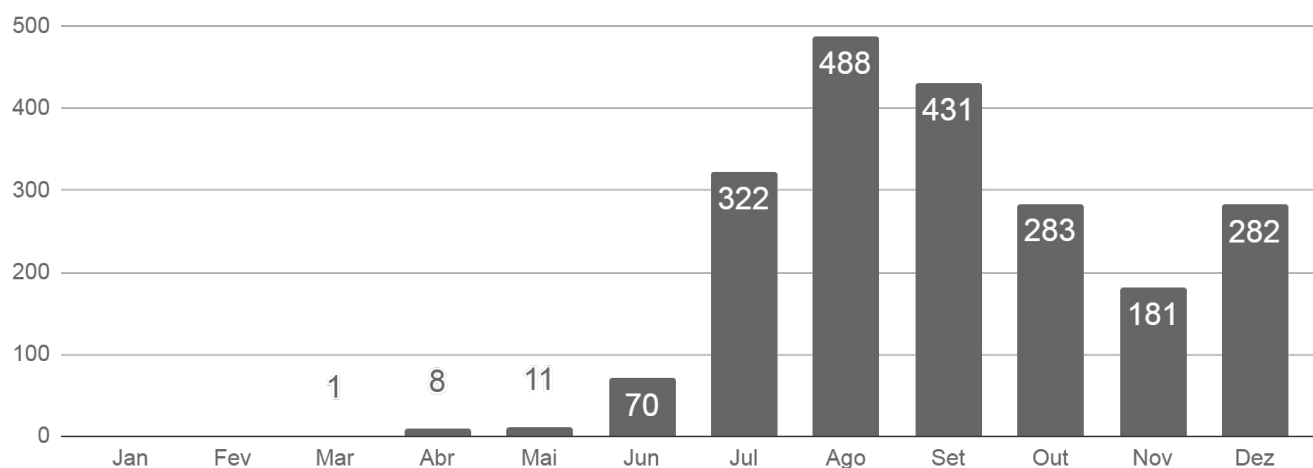
	Município de Residência	Sexo	Idade	Data de Notificação	Data do Óbito	Comorbidades
2.052	Aquidauana	M	78	08/12/2020	19/12/2020	Doença renal crônica
2.053	Campo Grande	F	69	11/12/2020	19/12/2020	Doença cardiovascular crônica, diabetes
2.054	Campo Grande	F	90	04/12/2020	18/12/2020	Doença cardiovascular e doença neurológica crônica
2.055	Dourados	M	82	18/12/2020	19/12/2020	Doença cardiovascular crônica, diabetes, hipertensão
2.056	Campo Grande	M	74	17/12/2020	16/12/2020	Doença cardiovascular crônica
2.057	Batayporã	M	54	10/12/2020	19/12/2020	Nada relatado
2.058	Dois Irmãos do Buriti	M	88	14/12/2020	19/12/2020	Obesidade
2.059	Campo Grande	F	59	05/12/2020	20/12/2020	Diabetes, hipertensão, asma, doença cardiovascular e doença hematológica crônica
2.060	Campo Grande	F	87	16/12/2020	19/12/2020	Diabetes, pneumopatia crônica
2.061	Maracaju	F	51	14/12/2020	19/12/2020	Doença cardiovascular crônica, diabetes, hipertensão, asma, obesidade
2.062	Campo Grande	M	70	23/11/2020	20/12/2020	Imunodeficiência/imunodepressão, doença cardiovascular e pneumopatia crônica
2.063	Campo Grande	F	48	17/12/2020	20/12/2020	Doença cardiovascular crônica, diabetes, hipertensão, asma
2.064	Campo Grande	M	93	10/12/2020	20/12/2020	Senilidade
2.065	Dourados	F	57	27/11/2020	20/12/2020	Nada relatado
2.066	Dourados	F	90	03/12/2020	20/12/2020	Doença cardiovascular crônica
2.067	Campo Grande	M	94	09/12/2020	20/12/2020	Pneumopatia crônica
2.068	Campo Grande	F	57	06/12/2020	20/12/2020	Doença cardiovascular crônica, hipertensão
2.069	Bonito	M	79	04/12/2020	20/12/2020	Doença cardiovascular crônica, hipertensão
2.070	Campo Grande	F	88	14/12/2020	20/12/2020	Fibromialgia
2.071	Campo Grande	M	48	08/12/2020	20/12/2020	Síndrome de Down, doença neurológica crônica, obesidade
2.072	Dourados	M	45	11/12/2020	20/12/2020	Hipertensão
2.073	Campo Grande	M	22	17/12/2020	17/12/2020	Imunodeficiência/imunodepressão
2.074	Aquidauana	F	69	19/12/2020	19/12/2020	Doença cardiovascular crônica
2.075	Aral Moreira	M	59	08/12/2020	20/12/2020	Doença cardiovascular crônica

▶ Últimos Óbitos por COVID-19

	Município de Residência	Sexo	Idade	Data de Notificação	Data do Óbito	Comorbidades
2.076	Campo Grande	F	56	04/12/2020	20/12/2020	Obesidade
2.077	Campo Grande	F	57	15/12/2020	15/12/2020	Doença cardiovascular crônica, diabetes, hipertensão

▶ Óbitos por COVID-19 em Mato Grosso do Sul

▶ Mês de ocorrência



▶ Macrorregião de residência

Campo Grande	Dourados	Três Lagoas	Corumbá
1.324 (64,6%)	397 (19,4%)	144 (7,0%)	212 (10,3%)

▶ Município de residência em ordem decrescente de frequência

$$\text{Taxa de letalidade (\%)} = \frac{\text{óbitos}}{\text{casos confirmados}}$$

$$\text{Taxa de mortalidade} = \frac{\text{óbitos}}{\text{população}} \times 100 \text{ mil}$$

	Município	Óbitos	Distribuição	Letalidade	Mortalidade
	Mato Grosso do Sul	2.077	100%	1,7%	73,9
1 =	Campo Grande	938	45,2%	1,7%	103,5
2 =	Corumbá	184	8,9%	3,0%	164,2
3 =	Dourados	142	6,8%	1,2%	63,0
4 =	Aquidauana	72	3,5%	2,9%	149,9
5 =	Três Lagoas	52	2,5%	1,3%	42,2
6 =	Ponta Porã	46	2,2%	2,2%	49,0
7 =	Naviraí	42	2,0%	1,9%	75,4
8 =	Miranda	36	1,7%	2,4%	127,6
9 =	Sidrolândia	31	1,5%	1,3%	52,3
10 =	Cassilândia	29	1,4%	2,6%	131,8

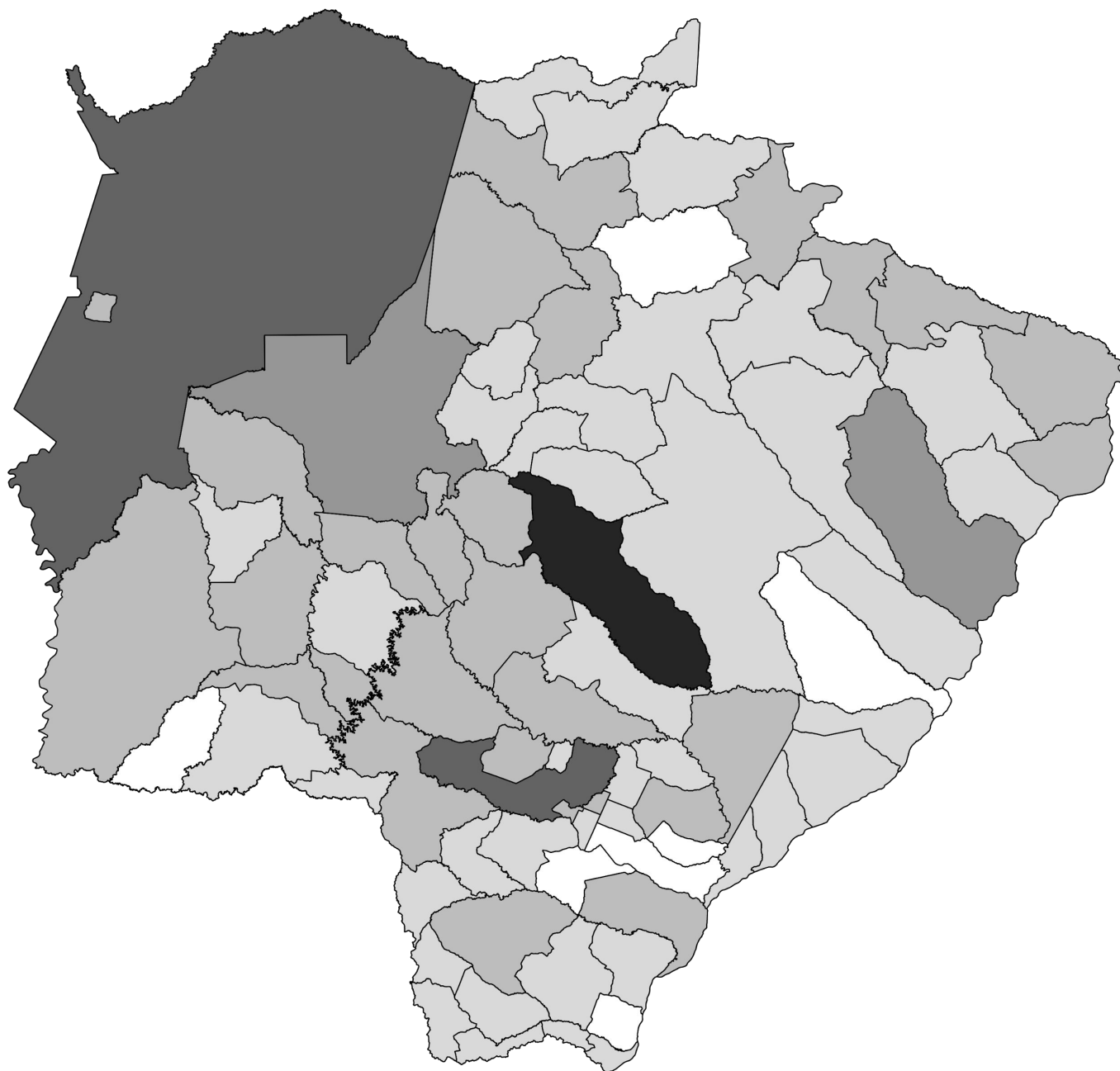
▶ Óbitos por COVID-19 em Mato Grosso do Sul

		Município	Óbitos	Distribuição	Letalidade	Mortalidade
11	=	Ladário	28	1,3%	2,3%	118,2
12	=	Anastácio	26	1,3%	2,6%	103,0
13	=	Paranaíba	24	1,2%	2,1%	56,8
14	=	São Gabriel do Oeste	21	1,0%	1,3%	77,1
15	=	Aparecida do Taboado	20	1,0%	1,8%	76,7
16	=	Coxim	19	0,9%	1,9%	56,8
17	=	Fátima do Sul	18	0,9%	2,0%	93,9
17	=	Nova Andradina	18	0,9%	2,4%	32,6
17	=	Rio Brilhante	18	0,9%	1,1%	47,1
17	=	Rio Verde de Mato Grosso	18	0,9%	4,0%	90,1
18	=	Chapadão do Sul	16	0,8%	1,0%	61,9
18	=	Jardim	16	0,8%	3,4%	61,0
19	=	Maracaju	15	0,7%	0,9%	31,2
20	▼	Amambai	14	0,7%	1,6%	35,2
20	▼	Terenos	14	0,7%	3,0%	62,9
21	▼	Costa Rica	13	0,6%	1,8%	61,5
22	▼	Ivinhema	12	0,6%	2,3%	51,7
23	=	Bonito	11	0,5%	1,1%	49,6
23	▼	Porto Murtinho	11	0,5%	2,4%	63,6
24	=	Dois Irmãos do Buriti	10	0,5%	1,6%	87,2
24	▼	Guia Lopes da Laguna	10	0,5%	2,4%	101,8
24	▼	Itaporã	10	0,5%	1,8%	39,7
25	=	Bataguassu	8	0,4%	0,6%	34,3
25	=	Caarapó	8	0,4%	0,7%	26,1
25	=	Itaquiraí	8	0,4%	1,9%	37,4
25	=	Nova Alvorada do Sul	8	0,4%	1,2%	35,7
26	=	Vicentina	7	0,3%	3,0%	114,6
27	▲	Batayporã	6	0,3%	1,9%	52,9
27	=	Nioaque	6	0,3%	1,5%	43,3
28	=	Angélica	5	0,2%	2,7%	45,7
28	=	Camapuã	5	0,2%	2,8%	36,5
28	=	Mundo Novo	5	0,2%	1,0%	27,1
28	=	Sonora	5	0,2%	1,0%	25,4
29	▲	Aral Moreira	4	0,2%	2,2%	32,4
29	=	Bela Vista	4	0,2%	3,1%	16,2

▶ Óbitos por COVID-19 em Mato Grosso do Sul

		Município	Óbitos	Distribuição	Letalidade	Mortalidade
29	=	Brasilândia	4	0,2%	2,7%	33,7
29	=	Coronel Sapucaia	4	0,2%	1,5%	26,1
29	=	Glória de Dourados	4	0,2%	1,6%	40,2
29	=	Iguatemi	4	0,2%	1,1%	24,7
29	=	Rio Negro	4	0,2%	2,1%	83,5
29	=	Sete Quedas	4	0,2%	2,0%	37,1
30	=	Água Clara	3	0,1%	0,6%	19,0
30	=	Bandeirantes	3	0,1%	1,6%	41,3
30	=	Deodópolis	3	0,1%	1,0%	23,1
30	=	Inocência	3	0,1%	2,0%	39,5
30	=	Paraíso das Águas	3	0,1%	2,4%	53,1
31	=	Alcinópolis	2	0,1%	5,7%	36,9
31	=	Anaurilândia	2	0,1%	2,9%	22,0
31	=	Antônio João	2	0,1%	1,8%	22,2
31	=	Douradina	2	0,1%	1,1%	33,5
31	=	Japorã	2	0,1%	10,0%	21,6
31	=	Paranhos	2	0,1%	2,6%	13,9
31	=	Ribas do Rio Pardo	2	0,1%	0,6%	8,0
31	=	Tacuru	2	0,1%	0,6%	17,1
31	=	Taquarussu	2	0,1%	1,6%	55,7
32	=	Bodoquena	1	< 0,1%	1,2%	12,8
32	=	Corguinho	1	< 0,1%	1,2%	16,5
32	=	Jaraguari	1	< 0,1%	1,1%	13,8
32	=	Laguna Carapã	1	< 0,1%	1,4%	13,5
32	=	Pedro Gomes	1	< 0,1%	1,1%	13,1
32	=	Rochedo	1	< 0,1%	0,5%	19,7
32	=	Selvíria	1	< 0,1%	1,3%	15,3

► Distribuição Espacial dos Óbitos por COVID-19

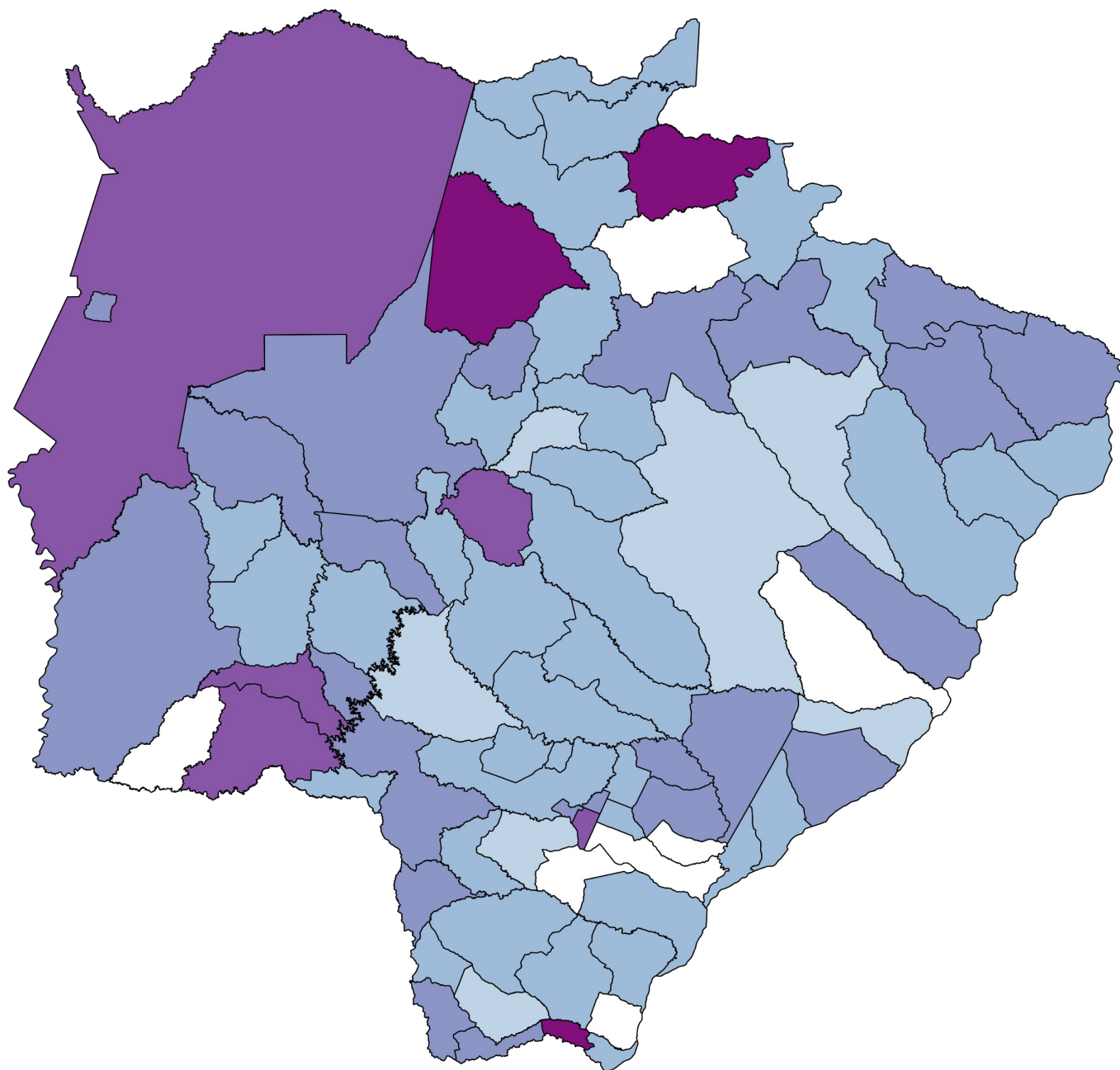


Fonte: SES / MS

*Dados sujeitos a alterações pelos municípios.

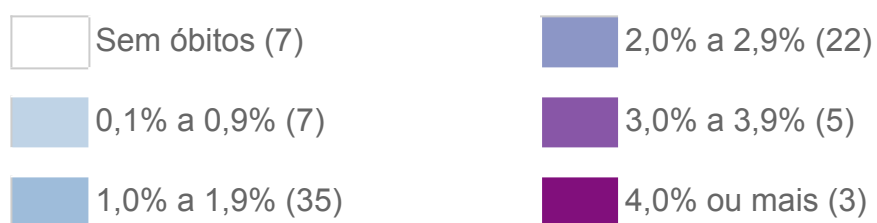


► Distribuição Espacial da Letalidade por COVID-19



Fonte: SES / MS

*Dados sujeitos a alterações pelos municípios.



► Perfil dos Óbitos por COVID-19

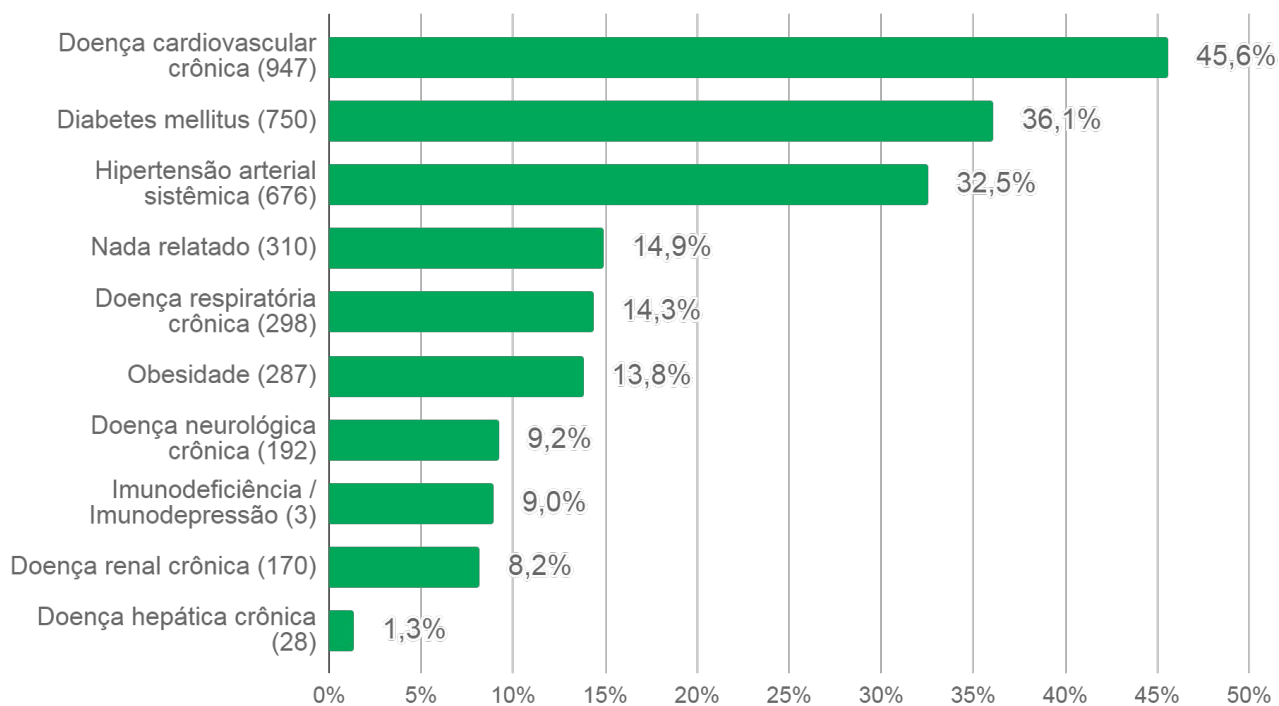
► Sexo



Fonte: SES / MS

*Dados sujeitos a alterações pelos municípios.

► Comorbidades

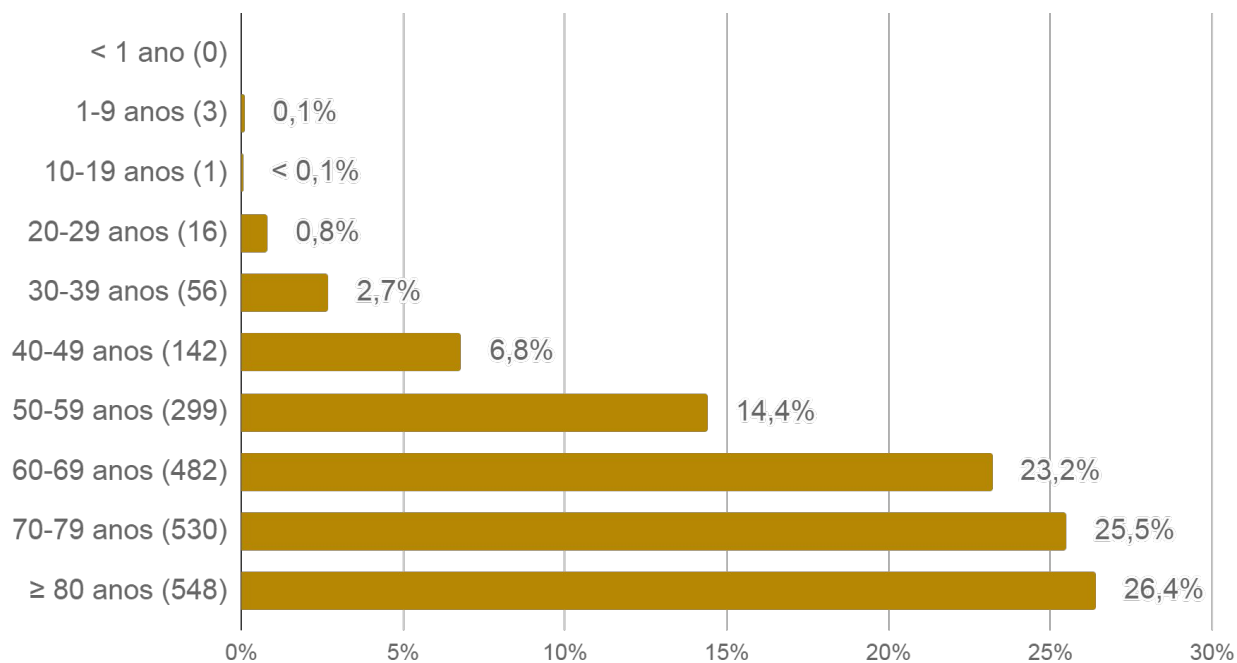


Fonte: SES / MS

*Dados sujeitos a alterações pelos municípios.

► Perfil dos Óbitos por COVID-19

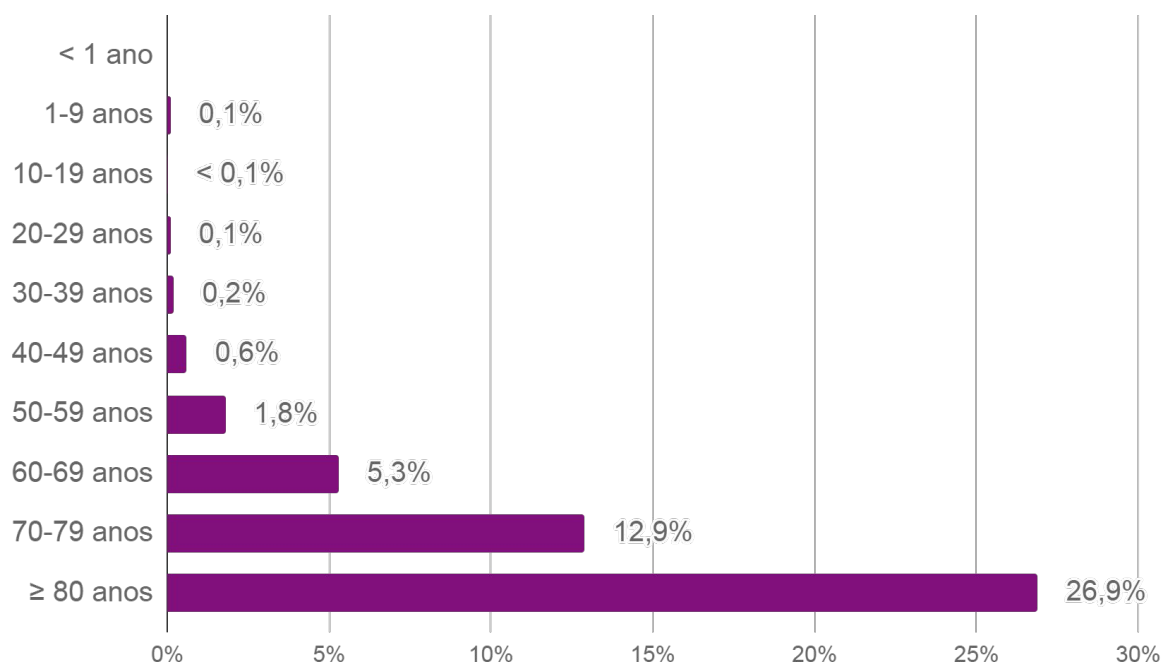
► Faixa etária



Fonte: SES / MS

*Dados sujeitos a alterações pelos municípios.

► Letalidade por faixa etária



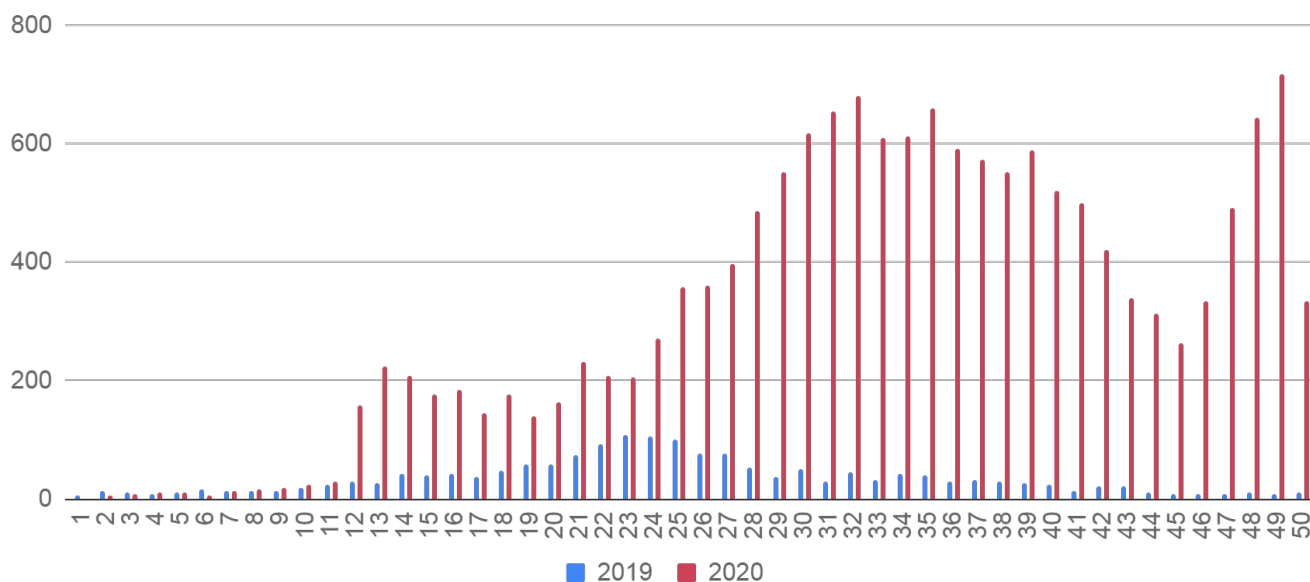
Fonte: SES / MS

*Dados sujeitos a alterações pelos municípios.

► SRAG em Mato Grosso do Sul

A Síndrome Respiratória Aguda Grave (SRAG) é uma condição clínica na qual o indivíduo apresenta um ou mais sinais de agravamento da síndrome gripal (SG). Entre os principais agentes etiológicos que contribuem para que o paciente evolua para uma SRAG, estão os vírus da influenza, vírus sincicial respiratório, adenovírus, coronavírus, entre outros; do mesmo modo que outros agentes etiológicos como diversas bactérias, leishmaniose, leptospirose, etc.

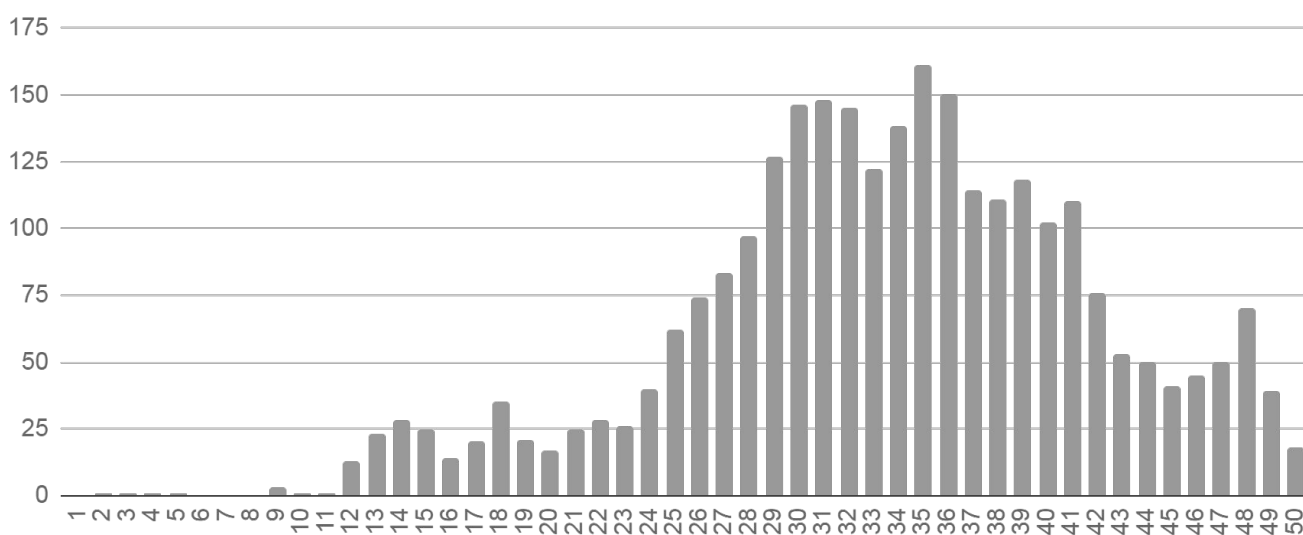
► Notificações de SRAG por semana epidemiológica



Fonte: SIVEP Gripe

*Dados sujeitos a alterações pelos municípios.

► Óbitos por SRAG¹ notificados por semana epidemiológica



¹ Todos os óbitos por SRAG (ocorridos por diversos agentes etiológicos) são submetidos a testagem pelo LACEN para diagnóstico de: Influenza (A H1N1, A H3N2, Influenza B), COVID-19 e painel viral: metapneumovírus, adenovírus, rinovírus, parainfluenza 1, parainfluenza 2, parainfluenza 3, vírus sincicial respiratório.

Fonte: SIVEP Gripe

*Dados sujeitos a alterações pelos municípios.

► Medidas Importantes

- Para contenção da transmissibilidade do COVID-19, deverá ser adotada como medida não farmacológica o isolamento domiciliar da pessoa com sintomas respiratórios e das pessoas que residam no mesmo endereço, ainda que estejam assintomáticos, devendo permanecer em isolamento pelo período máximo de 14 (quatorze) dias.
- Considera-se pessoa com sintomas respiratórios, a apresentação de tosse seca, dor de garganta, ou dificuldade respiratória, acompanhada ou não de febre.
- Os indivíduos com febre e/ou sintomas respiratórios são aconselhados a usar a máscara. É importante lavar as mãos com água e sabão ou álcool em gel a 70% antes de colocar a máscara facial. Além disso, deve-se substituir a máscara por uma nova limpa e seca, assim que ela se tornar úmida.
- As pessoas com mais de 60 anos de idade, devem observar o distanciamento social, restringindo seus deslocamentos para realização de atividades estritamente necessárias, evitando transporte de utilização coletiva, viagens e eventos esportivos, artísticos, culturais, científicos, comerciais e religiosos e outros com concentração próxima de pessoas.

► Notificação

NOTIFICAÇÃO IMEDIATA: Todos os casos devem ser registrados por serviços públicos e privados, por meio do preenchimento da ficha de **SRAG HOSPITALIZADO - SIVEP GRIPE**, dentro das primeiras 24 horas a partir da suspeita clínica.

Inserem no SIVEP GRIPE: Aquidauana, Caarapó, Campo Grande, Chapadão do Sul, Corumbá, Costa Rica, Dois Irmãos do Buriti, Dourados, Fátima do Sul, Jardim, Maracaju, Naviraí, Nova Andradina, Paranaíba, Ponta Porã, São Gabriel do Oeste, Sidrolândia, Três Lagoas e Sonora.
Demais municípios enviam a ficha ao CIEVS.

Plantão CIEVS 24 horas: (67) 98477-3435
cievs.ms@hotmail.com

Plantão CIEVS Estadual

DISQUE-NOTIFICA

0800-647-1650

(67) 98477-3435 (ligações, SMS, WhatsApp - 24 horas)

(67) 3318-1823 (expediente)

E-NOTIFICA

cievs.ms@hotmail.com (24 horas)

cievs@saude.ms.gov.br (expediente)

ENDEREÇO

Avenida do Poeta Manoel de Barros, Bloco VII
CEP: 79.031-902 - Campo Grande / MS

Visite o painel interativo COVID-19 de Mato Grosso do Sul

<http://mais.saude.ms.gov.br/>

Governador do Estado de Mato Grosso do Sul	Reinaldo Azambuja Silva
Secretário de Estado de Saúde	Geraldo Resende Pereira
Secretária de Estado de Saúde Adjunta	Crhistine Cavalheiro Maymone Gonçalves
Diretoria de Vigilância em Saúde	Larissa Domingues Castilho
Coordenadoria do CIEVS Estadual	Karine Barbosa
Gerência Técnica de Influenza e Doenças Respiratórias	Lívia de Mello Maziero
Elaboração	Daniel Henrique Tsuha Fabrícia Carvalho Chagas Grazielli Rocha Romera Lívia de Mello Maziero