

Boletim Epidemiológico

COVID-19

Dezembro **30**
2020

Vigilância em Saúde / Gerência Técnica de Influenza e Doenças Respiratórias

► Casos de COVID-19 em Mato Grosso do Sul

Casos notificados		Casos confirmados		Casos descartados	
462.927	100%	132.431	28,6%	322.047	69,6%

Amostras em análise		Casos sem encerramento nos sistemas pelos municípios	
1.817	0,4%	6.632	1,4%

Óbitos	Letalidade
2.300	1,7%

Fonte: SES / MS

*Dados sujeitos a alterações pelos municípios.

Os dados deste boletim epidemiológico foram extraídos das bases dos sistemas de informação oficiais do Ministério da Saúde, SIVEP Gripe e e-SUS VE, gerados às 19hs do dia 28/12/2020 e publicados neste boletim às 10:30hs de 29/12/2020.

▶ Pontos de Testagem Complementares

▶ Drive-Thru COVID-19 em Campo Grande

	Testes	Negativos	Positivos	Taxa de positividade
RT-PCR	37.200	26.416	10.784	29,0%
Teste rápido	7.379	6.989	390	5,3%

▶ Drive-Thru COVID-19 em Dourados

	Testes	Negativos	Positivos	Taxa de positividade
RT-PCR	9.910	7.051	2.859	28,8%
Teste rápido	9.066	7.471	1.595	17,6%

▶ Drive-Thru COVID-19 em Três Lagoas

	Testes	Negativos	Positivos	Taxa de positividade
RT-PCR	5.306	4.069	1.237	23,3%
Teste rápido	3.996	3.466	530	13,3%

▶ Drive-Thru COVID-19 em Corumbá

	Testes	Negativos	Positivos	Taxa de positividade
RT-PCR	9.229	5.981	3.248	35,2%
Teste rápido	4.814	3.726	1.088	22,6%

▶ Escola Estadual Lucia Martins Coelho em Campo Grande

	Testes	Negativos	Positivos	Taxa de positividade
Teste rápido	40.934	33.015	7.919	19,3%

Fonte: Corpo de Bombeiros Militar, LACEN / MS
*Dados sujeitos a alterações pelos municípios.

▶ Evolução dos Casos Confirmados

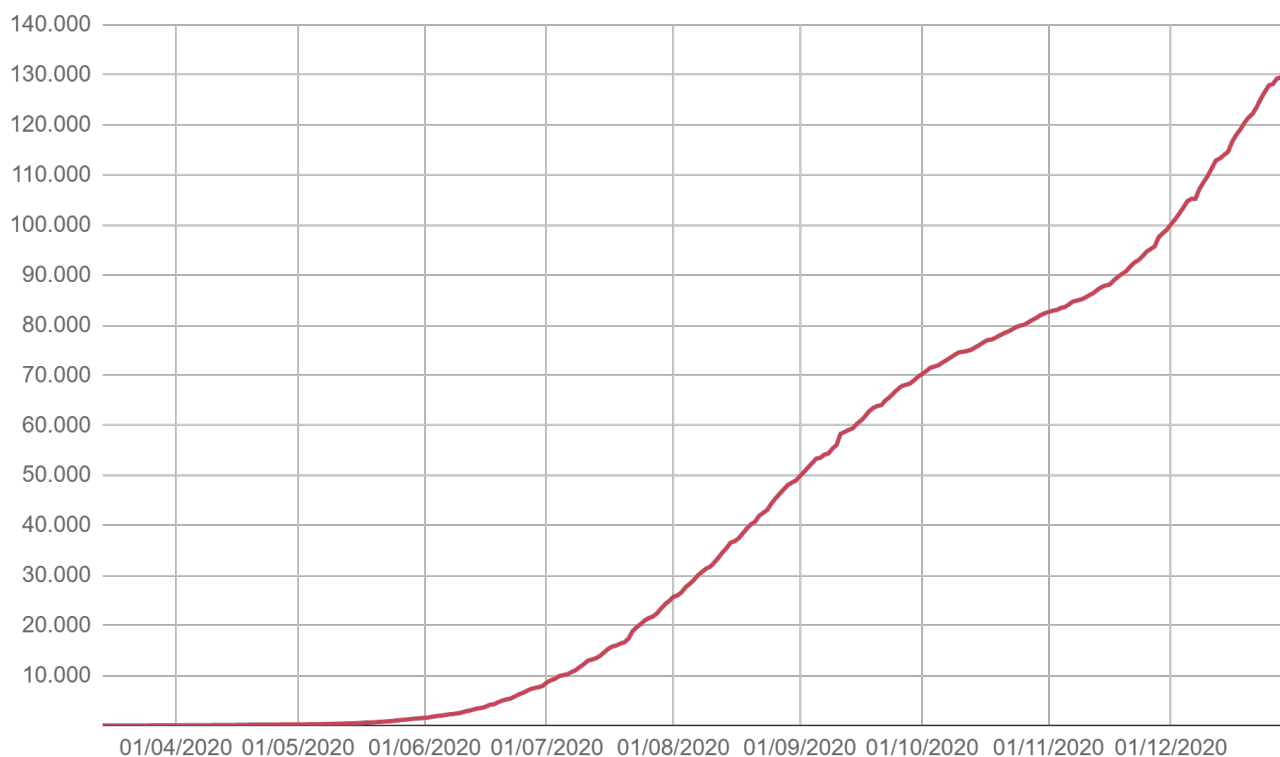
▶ Casos confirmados novos

Dia 29/12/2020	Dia 30/12/2020
130.850	132.431
Casos novos	Variação
+1.581	+1,2%

Fonte: SES / MS

*Dados sujeitos a alterações pelos municípios.

▶ Casos confirmados acumulados

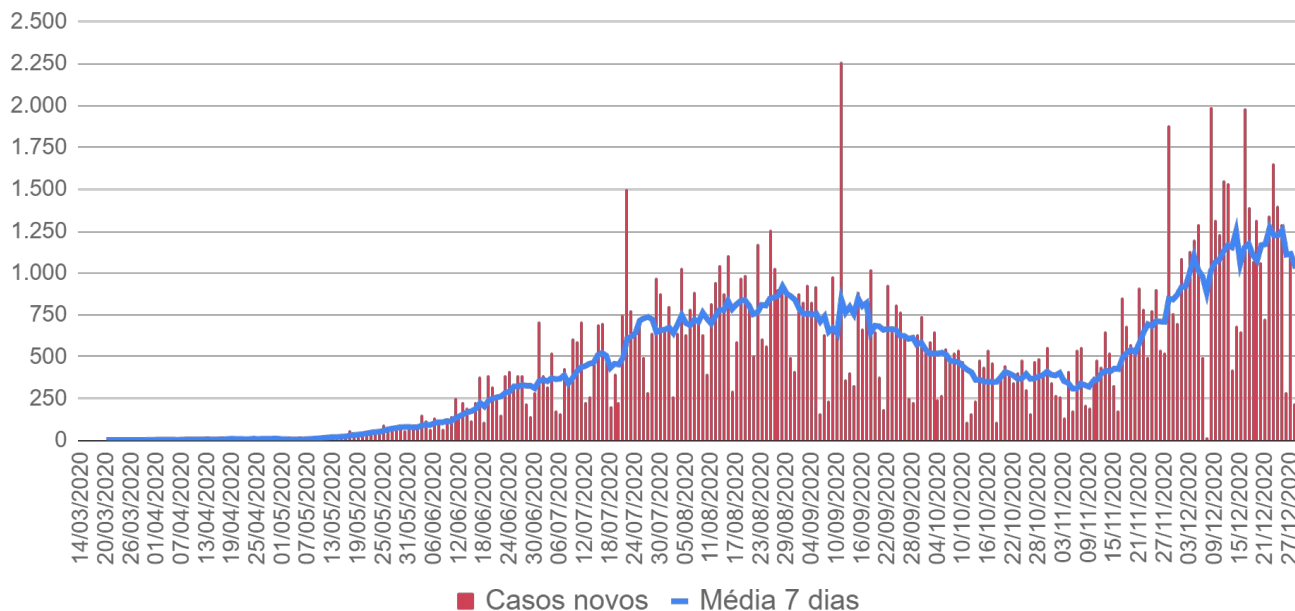


Fonte: SES / MS

*Dados sujeitos a alterações pelos municípios.

▶ Evolução dos Casos Confirmados

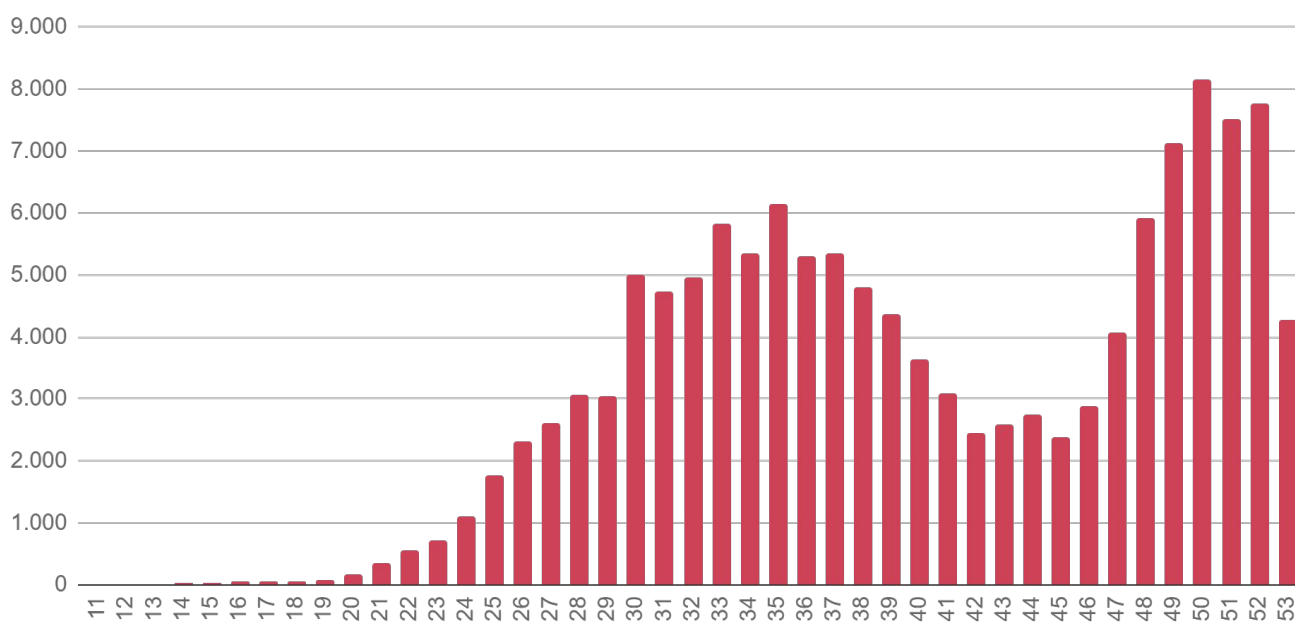
▶ Casos confirmados por dia



Fonte: SES / MS

*Dados sujeitos a alterações pelos municípios.

▶ Casos confirmados por semana epidemiológica



Fonte: SES / MS

*Dados sujeitos a alterações pelos municípios.

▶ Evolução dos Óbitos

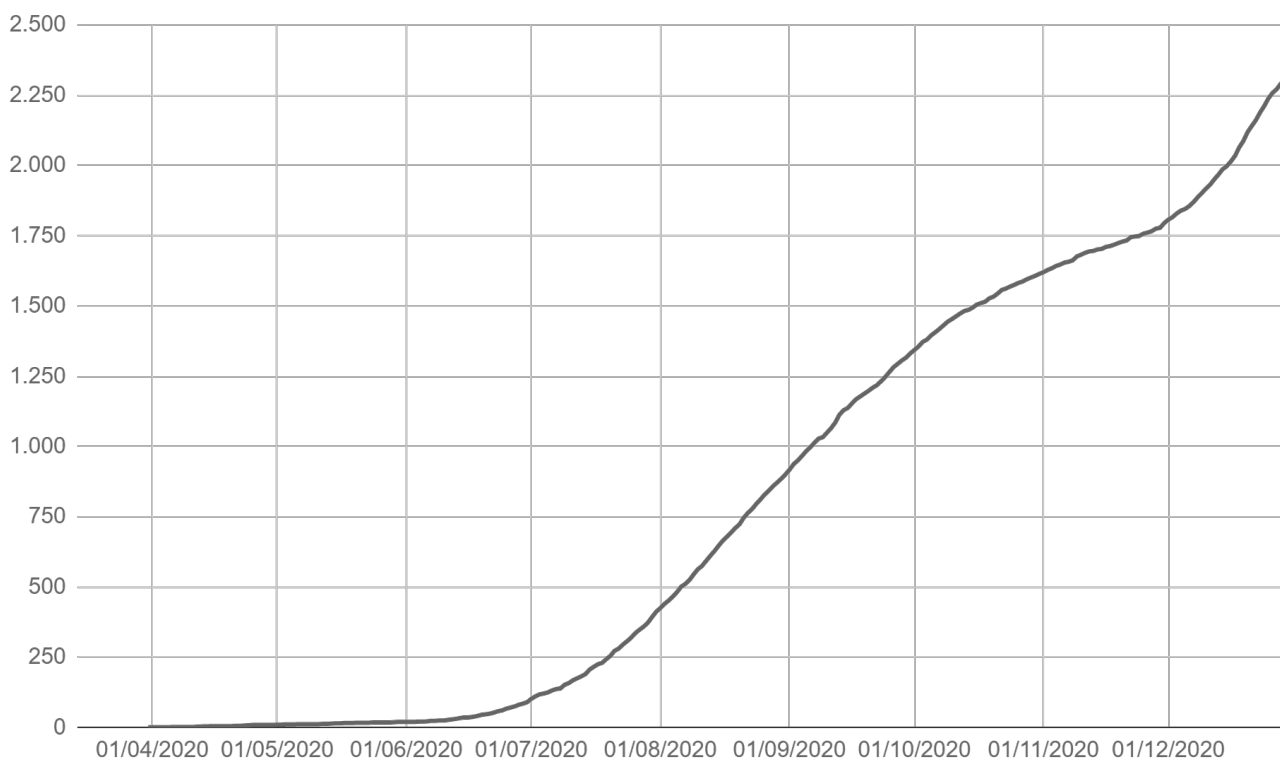
▶ Óbitos novos

Dia 29/12/2020	Dia 30/12/2020
2.270	2.300
Óbitos novos	Variação
+30	+1,3%

Fonte: SES / MS

*Dados sujeitos a alterações pelos municípios.

▶ Óbitos acumulados por data de ocorrência

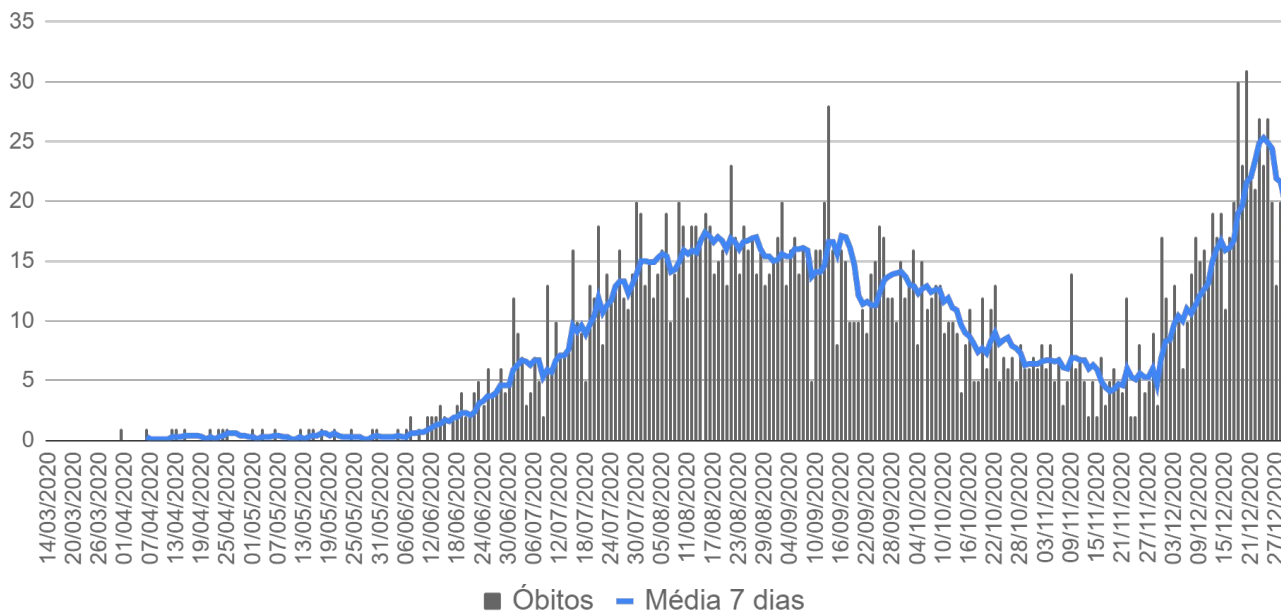


Fonte: SES / MS

*Dados sujeitos a alterações pelos municípios.

▶ Evolução dos Óbitos

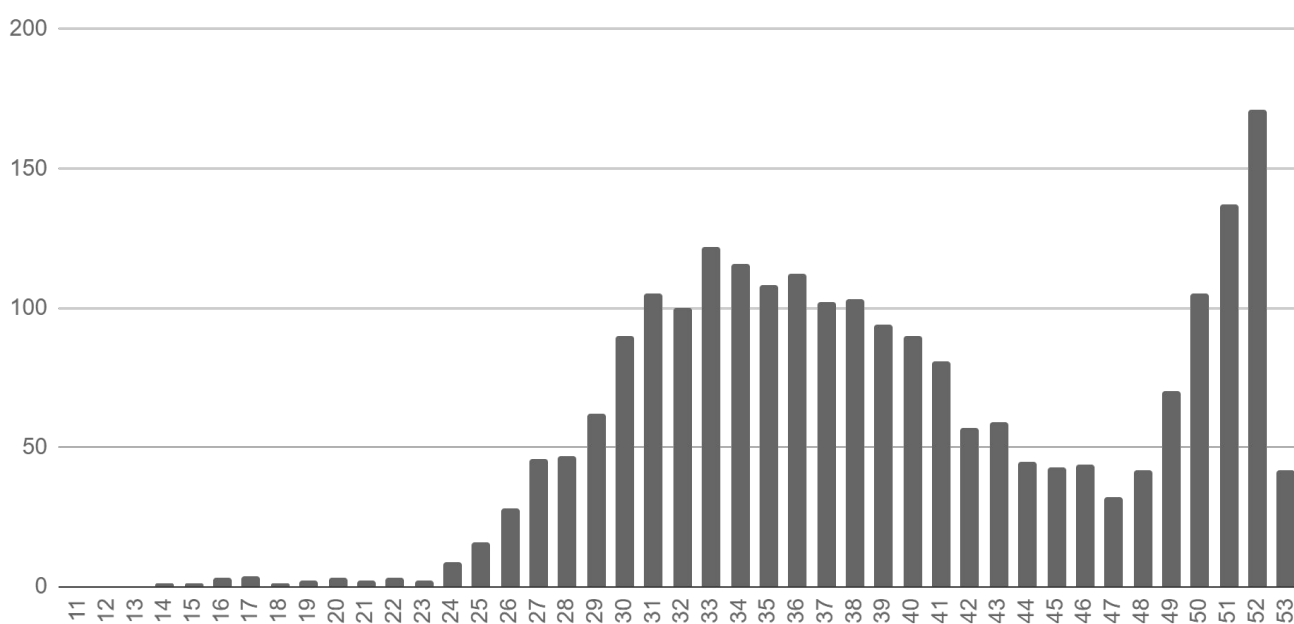
▶ Óbitos por data de ocorrência



Fonte: SES / MS

*Dados sujeitos a alterações pelos municípios.

▶ Óbitos por semana epidemiológica de ocorrência



Fonte: SES / MS

*Dados sujeitos a alterações pelos municípios.

► Casos Confirmados Novos

Município	29/12/2020	30/12/2020	Casos novos	Variação
Campo Grande	59.687	60.267	+580	+1,0%
Dourados	13.444	13.727	+283	+2,1%
Três Lagoas	4.246	4.327	+81	+1,9%
Corumbá	6.535	6.594	+59	+0,9%
Ponta Porã	2.350	2.399	+49	+2,1%
Aquidauana	2.649	2.693	+44	+1,7%
Amambai	1.087	1.130	+43	+4,0%
Maracaju	1.965	2.008	+43	+2,2%
Dois Irmãos do Buriti	654	680	+26	+4,0%
Chapadão do Sul	1.727	1.752	+25	+1,4%
Rio Brillhante	1.686	1.709	+23	+1,4%
Naviraí	2.277	2.298	+21	+0,9%
Caarapó	1.238	1.258	+20	+1,6%
Angélica	209	228	+19	+9,1%
Bonito	1.094	1.113	+19	+1,7%
Sidrolândia	2.459	2.476	+17	+0,7%
Mundo Novo	551	566	+15	+2,7%
Ribas do Rio Pardo	379	394	+15	+4,0%
Ladário	1.249	1.262	+13	+1,0%
Coxim	1.068	1.079	+11	+1,0%
Fátima do Sul	997	1.008	+11	+1,1%
Bataguassu	1.311	1.321	+10	+0,8%
Nova Andradina	827	837	+10	+1,2%
Anastácio	1.057	1.065	+8	+0,8%
Costa Rica	772	780	+8	+1,0%
Itaporã	611	619	+8	+1,3%
Rio Verde de Mato Grosso	509	517	+8	+1,6%
Glória de Dourados	317	324	+7	+2,2%
São Gabriel do Oeste	1.658	1.665	+7	+0,4%
Água Clara	559	565	+6	+1,1%
Ivinhema	598	604	+6	+1,0%
Coronel Sapucaia	284	289	+5	+1,8%

► Casos Confirmados Novos

Município	29/12/2020	30/12/2020	Casos novos	Variação
Juti	243	248	+5	+2,1%
Tacuru	361	366	+5	+1,4%
Bandeirantes	196	200	+4	+2,0%
Deodópolis	330	334	+4	+1,2%
Guia Lopes da Laguna	428	432	+4	+0,9%
Jardim	508	512	+4	+0,8%
Selvíria	79	83	+4	+5,1%
Sete Quedas	220	224	+4	+1,8%
Vicentina	260	264	+4	+1,5%
Bela Vista	142	145	+3	+2,1%
Cassilândia	1.162	1.165	+3	+0,3%
Iguatemi	433	436	+3	+0,7%
Laguna Carapã	80	83	+3	+3,8%
Nioaque	429	432	+3	+0,7%
Paranaíba	1.184	1.187	+3	+0,3%
Alcinópolis	45	47	+2	+4,4%
Anaurilândia	86	88	+2	+2,3%
Antônio João	127	129	+2	+1,6%
Brasilândia	163	165	+2	+1,2%
Camapuã	209	211	+2	+1,0%
Eldorado	209	211	+2	+1,0%
Figueirão	52	54	+2	+3,8%
Itaquiraí	429	431	+2	+0,5%
Rochedo	207	209	+2	+1,0%
Aparecida do Taboado	1.117	1.118	+1	+0,1%
Douradina	206	207	+1	+0,5%
Japorã	22	23	+1	+4,5%
Jaraguari	96	97	+1	+1,0%
Jateí	202	203	+1	+0,5%
Novo Horizonte do Sul	34	35	+1	+2,9%
Porto Murtinho	470	471	+1	+0,2%
Taquarussu	127	128	+1	+0,8%

► Casos Confirmados Novos

Município	29/12/2020	30/12/2020	Casos novos	Variação
Rio Negro	212	211	-1	-0,5%
Mato Grosso do Sul	130.850	132.431	+1.581	+1,2%

► COVID-19 na Macrorregião de Campo Grande

Município	Casos notificados	Casos confirmados	Distribuição confirmados	Incidência	Casos sem encerramento
Alcinópolis	277	47	< 0,1%	868,0	4
Anastácio	3.138	1.065	0,8%	4.220,0	182
Aquidauana	8.183	2.693	2,0%	5.607,0	210
Bandeirantes	622	200	0,2%	2.753,0	4
Bela Vista	689	145	0,1%	586,0	16
Bodoquena	350	83	0,1%	1.059,0	49
Bonito	3.010	1.113	0,8%	5.016,0	22
Camapuã	880	211	0,2%	1.541,0	34
Campo Grande	202.112	60.267	45,5%	6.651,0	3.069
Caracol	319	109	0,1%	1.763,0	3
Chapadão do Sul	6.360	1.752	1,3%	6.774,0	90
Corguinho	309	93	0,1%	1.536,0	13
Costa Rica	4.354	780	0,6%	3.689,0	74
Coxim	3.774	1.079	0,8%	3.225,0	66
Dois Irmãos do Buriti	2.005	680	0,5%	5.930,0	28
Figueirão	257	54	< 0,1%	1.765,0	6
Guia Lopes da Laguna	1.426	432	0,3%	4.397,0	14
Jaraguari	396	97	0,1%	1.335,0	12
Jardim	2.402	512	0,4%	1.951,0	38
Maracaju	8.516	2.008	1,5%	4.181,0	187
Miranda	4.187	1.527	1,2%	5.411,0	22
Nioaque	2.167	432	0,3%	3.116,0	24
Nova Alvorada do Sul	1.948	690	0,5%	3.076,0	4
Paraíso das Águas	704	132	0,1%	2.335,0	9
Pedro Gomes	680	134	0,1%	1.758,0	20
Porto Murtinho	1.979	471	0,4%	2.723,0	1
Ribas do Rio Pardo	1.466	394	0,3%	1.578,0	27
Rio Negro	460	211	0,2%	4.402,0	9
Rio Verde de Mato Grosso	1.919	517	0,4%	2.588,0	65
Rochedo	1.593	209	0,2%	4.115,0	7
São Gabriel do Oeste	4.907	1.665	1,3%	6.117,0	53
Sidrolândia	6.738	2.476	1,9%	4.179,0	54
Sonora	2.064	579	0,4%	2.936,0	28
Terenos	2.010	492	0,4%	2.209,0	46

Fonte: SES / MS

*Dados sujeitos a alterações pelos municípios.

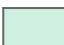
 Municípios com casos novos

► COVID-19 na Macrorregião de Dourados

Município	Casos notificados	Casos confirmados	Distribuição confirmados	Incidência	Casos sem encerramento
Amambai	3.758	1.130	0,9%	2.837,0	172
Anaurilândia	316	88	0,1%	970,0	2
Angélica	992	228	0,2%	2.086,0	10
Antônio João	760	129	0,1%	1.430,0	14
Aral Moreira	815	211	0,2%	1.711,0	21
Batayporã	1.340	314	0,2%	2.767,0	18
Caarapó	4.279	1.258	0,9%	4.112,0	132
Coronel Sapucaia	958	289	0,2%	1.882,0	32
Deodópolis	1.357	334	0,3%	2.572,0	3
Douradina	857	207	0,2%	3.464,0	6
Dourados	47.712	13.727	10,4%	6.087,0	1.410
Eldorado	765	211	0,2%	1.702,0	38
Fátima do Sul	3.431	1.008	0,8%	5.258,0	42
Glória de Dourados	996	324	0,2%	3.256,0	5
Iguatemi	1.276	436	0,3%	2.695,0	23
Itaporã	2.325	619	0,5%	2.460,0	45
Itaquiraí	1.013	431	0,3%	2.016,0	2
Ivinhema	1.993	604	0,5%	2.600,0	47
Japorã	150	23	< 0,1%	249,0	2
Jateí	764	203	0,2%	5.048,0	17
Juti	663	248	0,2%	3.654,0	2
Laguna Carapã	533	83	0,1%	1.119,0	11
Mundo Novo	2.376	566	0,4%	3.064,0	54
Naviraí	7.410	2.298	1,7%	4.126,0	181
Nova Andradina	4.348	837	0,6%	1.516,0	38
Novo Horizonte do Sul	507	35	< 0,1%	950,0	13
Paranhos	318	82	0,1%	569,0	8
Ponta Porã	8.704	2.399	1,8%	2.554,0	360
Rio Brillhante	5.857	1.709	1,3%	4.475,0	66
Sete Quedas	978	224	0,2%	2.080,0	3
Tacuru	1.593	366	0,3%	3.135,0	7
Taquarussu	1.590	128	0,1%	3.567,0	5
Vicentina	1.119	264	0,2%	4.321,0	31

Fonte: SES / MS

*Dados sujeitos a alterações pelos municípios.

 Municípios com casos novos

► COVID-19 na Macrorregião de Três Lagoas

Município	Casos notificados	Casos confirmados	Distribuição confirmados	Incidência	Casos sem encerramento
Água Clara	2.619	565	0,4%	3.581,0	64
Aparecida do Taboado	2.716	1.118	0,8%	4.289,0	2
Bataguassu	2.822	1.321	1,0%	5.663,0	60
Brasilândia	1.155	165	0,1%	1.392,0	75
Cassilândia	4.276	1.165	0,9%	5.295,0	9
Inocência	1.164	167	0,1%	2.201,0	13
Paranaíba	4.212	1.187	0,9%	2.808,0	13
Santa Rita do Pardo	565	115	0,1%	1.456,0	15
Selvíria	589	83	0,1%	1.269,0	1
Três Lagoas	22.520	4.327	3,3%	3.510,0	337

Fonte: SES / MS

*Dados sujeitos a alterações pelos municípios.

 Municípios com casos novos

► COVID-19 na Macrorregião de Corumbá

Município	Casos notificados	Casos confirmados	Distribuição confirmados	Incidência	Casos sem encerramento
Corumbá	22.414	6.594	5,0%	5.884,0	481
Ladário	3.821	1.262	1,0%	5.327,0	69

Fonte: SES / MS

*Dados sujeitos a alterações pelos municípios.

 Municípios com casos novos

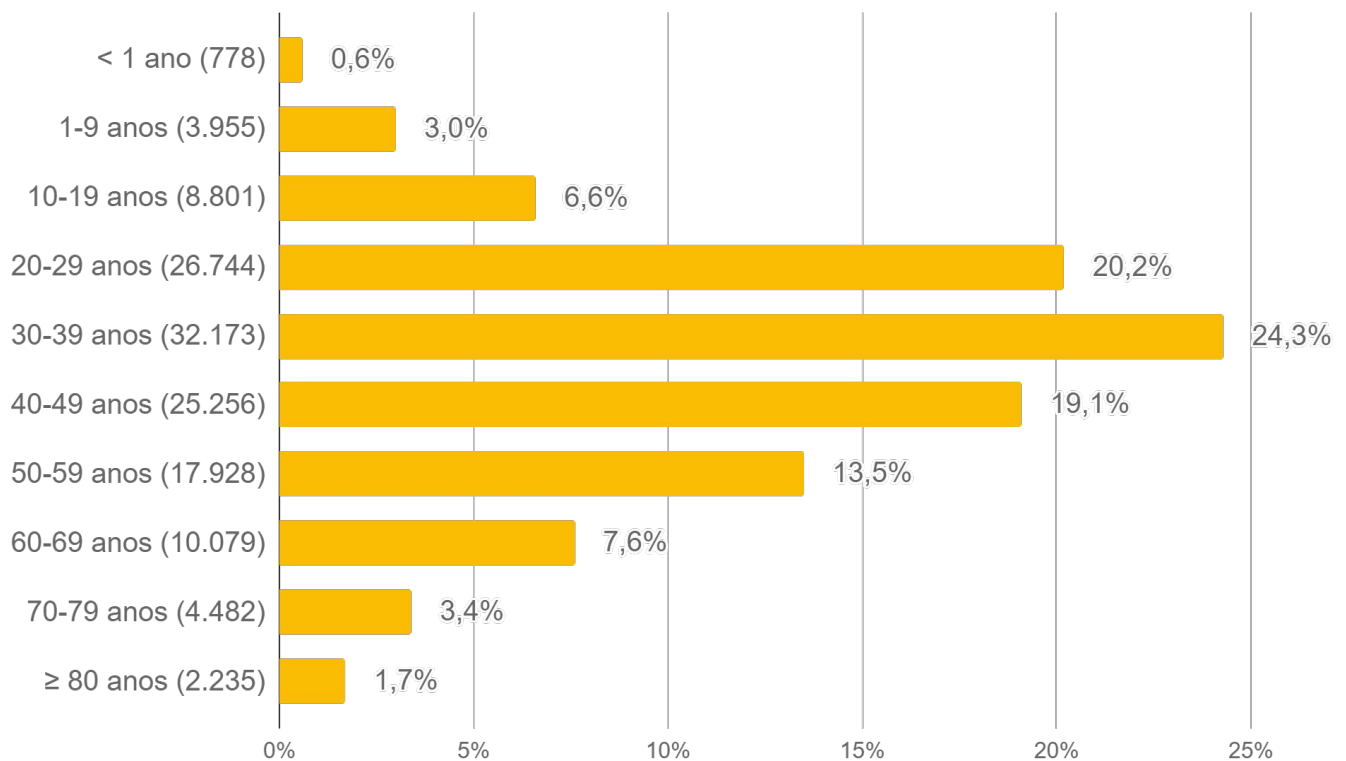
► Cálculo da taxa de incidência

$$\text{Taxa de incidência} = \frac{\text{casos confirmados}}{\text{população}} \times 100 \text{ mil}$$

► Casos sem encerramento

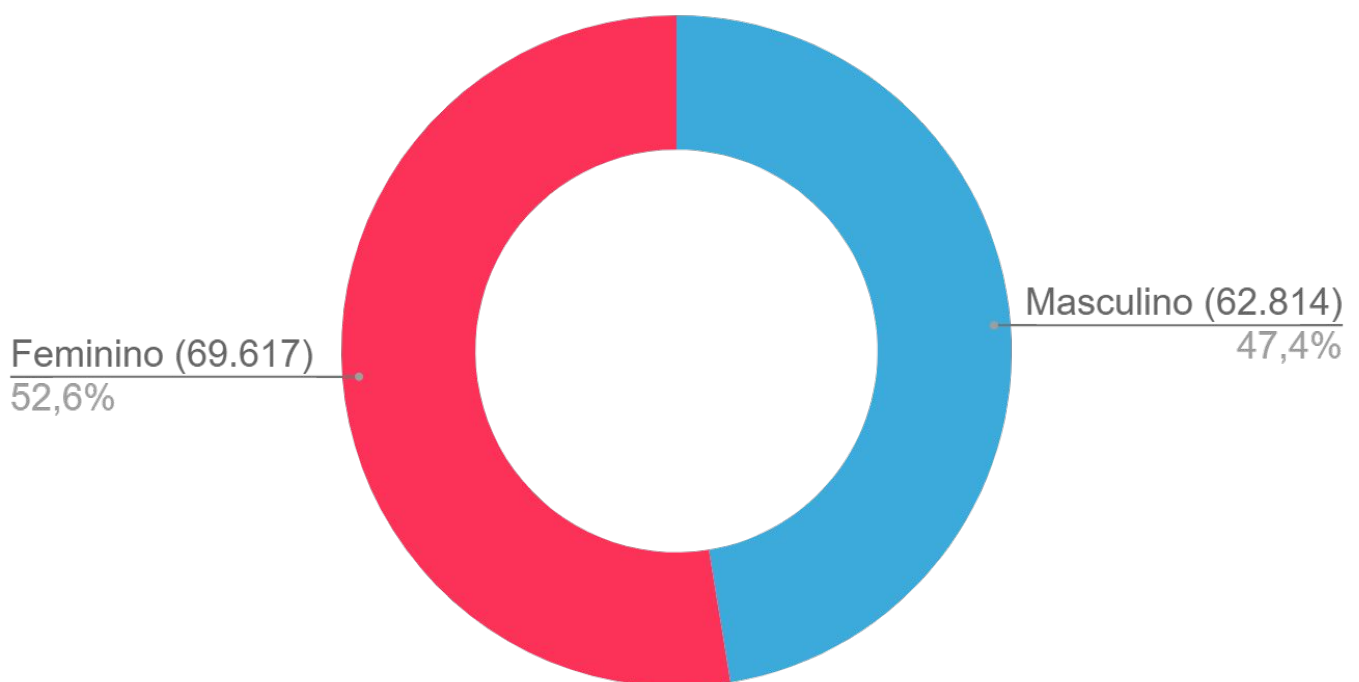
Casos sem encerramento são notificações que estão aguardando resultados de exames laboratoriais ou ainda não foram encerrados pelos municípios nos sistemas de informação e-SUS VE ou SIVEP Gripe.

► Perfil dos Casos Confirmados



Fonte: SES / MS

*Dados sujeitos a alterações pelos municípios.



Fonte: SES / MS

*Dados sujeitos a alterações pelos municípios.

► Casos Confirmados por Tipo de Teste

► Tipos de confirmação

Clínico	Clínico-epidemiológico	Clínico-imagem	Laboratorial
596 (0,5%)	2.463 (1,9%)	185 (0,1%)	129.187 (97,6%)

► Confirmação laboratorial

- **RT-PCR:** O diagnóstico laboratorial para identificação do vírus SARS-CoV-2 é realizado por meio das técnicas de RT-PCR em tempo real e sequenciamento parcial ou total do genoma viral.
- **Teste rápido:** O teste rápido é utilizado para detecção anticorpos IgM e IgG contra o coronavírus e tem por base a metodologia de cromatografia de fluxo lateral. São testes qualitativos para triagem e auxílio diagnóstico.
- **Sorologia:** Detecta a presença de anticorpos específicos de Classe IgA, IgM e/ou IgG contra o vírus SARS-CoV-2 pela metodologia de enzimaímmunoensaio ou imunoensaio por quimioluminescência. São testes quantitativos, que fornecem dados adicionais para a interpretação dos resultados.
- **Não informado:** Quando não foi realizado o devido preenchimento pelo município notificador nos sistemas de informação oficiais (e-SUS VE e SIVEP Gripe).

Município	RT-PCR		Teste Rápido		Sorologia		Não Informado		Total
Água Clara	360	63,7%	201	35,6%			4	0,7%	565
Alcinópolis	20	42,6%	25	53,2%	1	2,1%	1	2,1%	47
Amambai	809	72,0%	271	24,1%	1	0,1%	42	3,7%	1.123
Anastácio	809	76,6%	239	22,6%	1	0,1%	7	0,7%	1.056
Anaurilândia	24	27,3%	63	71,6%	1	1,1%			88
Angélica	169	74,1%	56	24,6%			3	1,3%	228
Antônio João	78	60,9%	48	37,5%			2	1,6%	128
Aparecida do Taboado	221	19,8%	881	79,0%	1	0,1%	12	1,1%	1.115
Aquidauana	1.628	60,6%	1.039	38,7%	10	0,4%	8	0,3%	2.685
Aral Moreira	94	44,8%	112	53,3%			4	1,9%	210
Bandeirantes	50	25,1%	148	74,4%	1	0,5%			199
Bataguassu	54	4,1%	1.254	95,0%			12	0,9%	1.320
Batayporã	88	28,0%	221	70,4%			5	1,6%	314
Bela Vista	64	44,1%	78	53,8%			3	2,1%	145

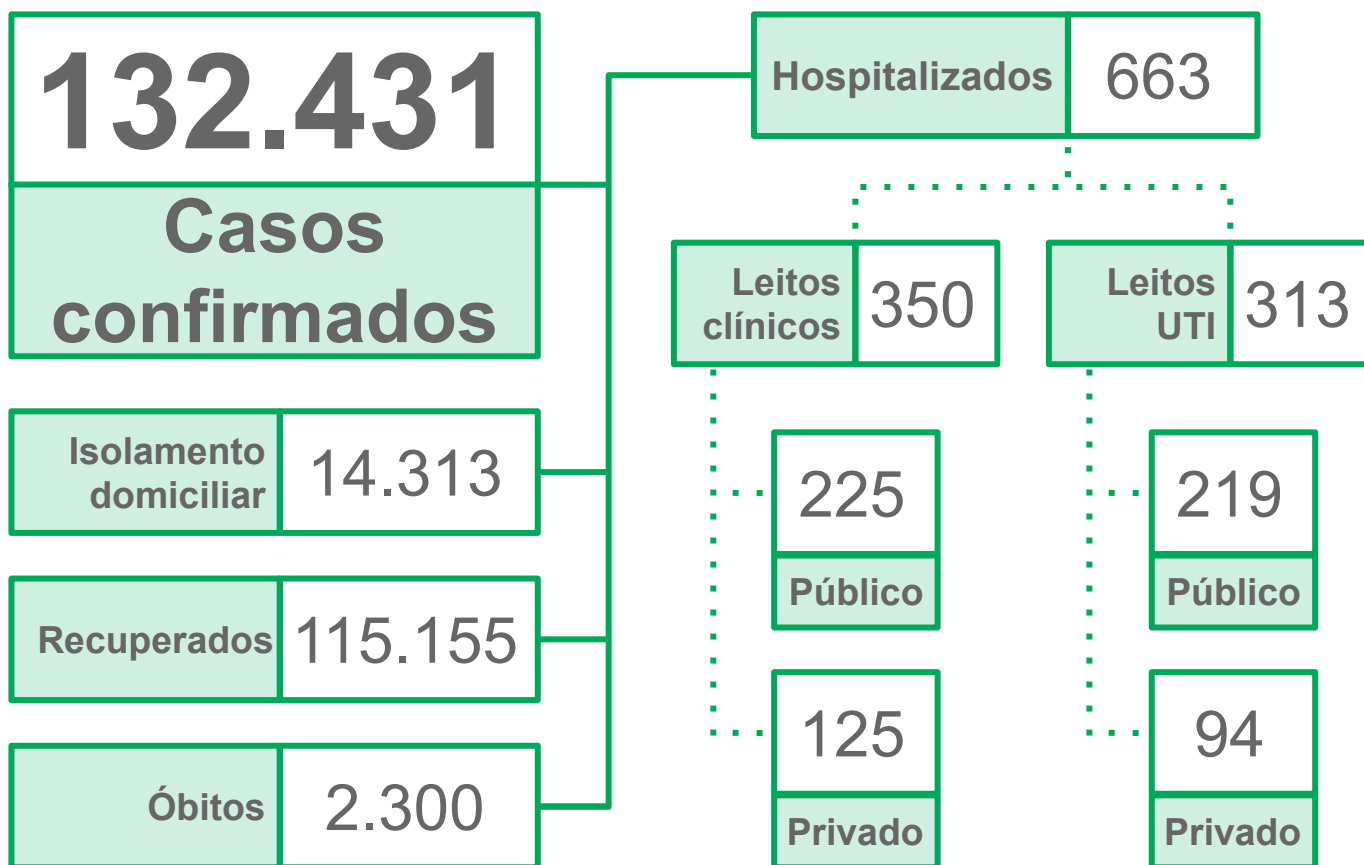
► Casos Confirmados por Tipo de Teste

Município	RT-PCR		Teste Rápido		Sorologia		Não Informado		Total
	Quantidade	Porcentagem	Quantidade	Porcentagem	Quantidade	Porcentagem	Quantidade	Porcentagem	
Bodoquena	9	11,0%	73	89,0%					82
Bonito	344	31,1%	753	68,0%	2	0,2%	8	0,7%	1.107
Brasilândia	72	44,7%	86	53,4%			3	1,9%	161
Caarapó	421	33,5%	815	64,8%	6	0,5%	15	1,2%	1.257
Camapuã	177	84,3%	29	13,8%	3	1,4%	1	0,5%	210
Campo Grande	35.199	61,4%	19.260	33,6%	2.249	3,9%	629	1,1%	57.337
Caracol	27	25,2%	80	74,8%					107
Cassilândia	121	10,4%	1.006	86,6%	30	2,6%	5	0,4%	1.162
Chapadão do Sul	892	51,1%	826	47,3%	5	0,3%	24	1,4%	1.747
Corguinho	75	80,6%	18	19,4%					93
Coronel Sapucaia	98	34,8%	183	64,9%	1	0,4%			282
Corumbá	3.676	56,5%	2.692	41,4%	17	0,3%	120	1,8%	6.505
Costa Rica	510	65,4%	258	33,1%			12	1,5%	780
Coxim	535	49,8%	518	48,2%	4	0,4%	17	1,6%	1.074
Deodápolis	66	19,8%	268	80,2%					334
Dois Irmãos do Buriti	181	26,6%	496	72,9%	1	0,1%	2	0,3%	680
Douradina	135	67,2%	64	31,8%	1	0,5%	1	0,5%	201
Dourados	7.617	55,5%	5.988	43,6%	37	0,3%	82	0,6%	13.724
Eldorado	160	76,2%	40	19,0%	3	1,4%	7	3,3%	210
Fátima do Sul	702	69,7%	300	29,8%			5	0,5%	1.007
Figueirão	16	37,2%	27	62,8%					43
Glória de Dourados	119	36,8%	203	62,8%			1	0,3%	323
Guia Lopes da Laguna	281	65,2%	146	33,9%	1	0,2%	3	0,7%	431
Iguatemi	232	53,2%	203	46,6%			1	0,2%	436
Inocência	118	71,1%	47	28,3%	1	0,6%			166
Itaporã	445	71,9%	168	27,1%			6	1,0%	619
Itaquiraí	131	30,4%	293	68,0%			7	1,6%	431
Ivinhema	343	56,8%	256	42,4%	4	0,7%	1	0,2%	604
Japorã	7	30,4%	16	69,6%					23
Jaraguari	71	77,2%	21	22,8%					92
Jardim	340	67,5%	150	29,8%	1	0,2%	13	2,6%	504
Jateí	104	51,2%	98	48,3%			1	0,5%	203
Juti	206	83,4%	38	15,4%			3	1,2%	247

► Casos Confirmados por Tipo de Teste

Município	RT-PCR		Teste Rápido		Sorologia		Não Informado		Total
	Quantidade	Porcentagem	Quantidade	Porcentagem	Quantidade	Porcentagem	Quantidade	Porcentagem	
Ladário	845	67,3%	395	31,5%			15	1,2%	1.255
Laguna Carapã	32	38,6%	50	60,2%			1	1,2%	83
Maracaju	578	28,8%	1.398	69,7%	14	0,7%	15	0,7%	2.005
Miranda	952	62,4%	557	36,5%	11	0,7%	5	0,3%	1.525
Mundo Novo	268	47,6%	282	50,1%			13	2,3%	563
Naviraí	703	30,6%	1.503	65,4%			91	4,0%	2.297
Nioaque	254	58,8%	177	41,0%	1	0,2%			432
Nova Alvorada do Sul	378	55,8%	293	43,3%			6	0,9%	677
Nova Andradina	267	31,9%	533	63,8%	3	0,4%	33	3,9%	836
Novo Horizonte do Sul	17	48,6%	18	51,4%					35
Paraíso das Águas	98	74,8%	30	22,9%			3	2,3%	131
Paranaíba	281	23,7%	896	75,5%			9	0,8%	1.186
Paranhos	43	52,4%	37	45,1%			2	2,4%	82
Pedro Gomes	71	53,0%	63	47,0%					134
Ponta Porã	836	34,9%	1.521	63,6%	25	1,0%	10	0,4%	2.392
Porto Murtinho	171	36,3%	299	63,5%			1	0,2%	471
Ribas do Rio Pardo	177	45,5%	210	54,0%			2	0,5%	389
Rio Brilhante	1.171	68,6%	529	31,0%			6	0,4%	1.706
Rio Negro	148	70,1%	62	29,4%			1	0,5%	211
Rio Verde de Mato Grosso	139	26,9%	368	71,3%	5	1,0%	4	0,8%	516
Rochedo	98	47,1%	110	52,9%					208
Santa Rita do Pardo	56	62,2%	34	37,8%					90
São Gabriel do Oeste	654	39,4%	959	57,7%	11	0,7%	37	2,2%	1.661
Selvíria	18	21,7%	62	74,7%			3	3,6%	83
Sete Quedas	175	78,1%	48	21,4%	1	0,4%			224
Sidrolândia	449	18,1%	1.972	79,6%	30	1,2%	25	1,0%	2.476
Sonora	261	46,7%	292	52,2%	1	0,2%	5	0,9%	559
Tacuru	187	51,2%	177	48,5%			1	0,3%	365
Taquarussu	33	25,8%	92	71,9%			3	2,3%	128
Terenos	369	75,3%	115	23,5%	5	1,0%	1	0,2%	490
Três Lagoas	2.190	50,7%	1.999	46,3%	29	0,7%	98	2,3%	4.316
Vicentina	141	55,1%	112	43,8%			3	1,2%	256
Total	69.958	54,2%	55.248	42,8%	2.518	1,9%	1.463	1,1%	129.187

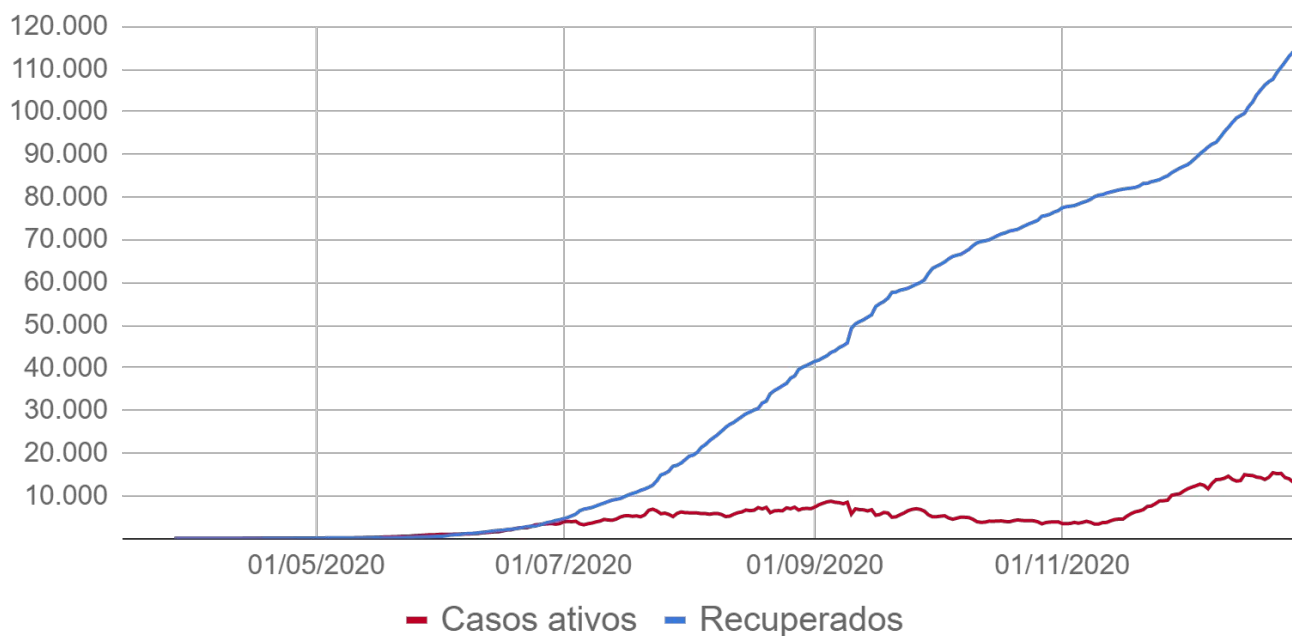
► Situação Atual dos Casos Confirmados



Fonte: SES / MS

*Dados sujeitos a alterações pelos municípios.

► Casos ativos e recuperados



Fonte: SES / MS

*Dados sujeitos a alterações pelos municípios.

► Ocupação de Leitos Hospitalares

► Ocupação de leitos públicos por COVID-19

	Leitos clínicos		Leitos UTI	
	Adulto	Pediátrico	Adulto	Pediátrico
Leitos existentes	627	114	264	12
Casos confirmados	225	0	218	1
Casos suspeitos	149	5	32	0
Taxa de ocupação	374 (60%)	5 (4%)	250 (95%)	1 (8%)

Fonte: CORE, Central de Regulação de Campo Grande, Central de Regulação de Dourados, CNES e Resolução 119 CIB/MS, Dez/2020
*Dados sujeitos a alterações pelos municípios.

► Ocupação de leitos privados por COVID-19

	Leitos clínicos		Leitos UTI	
	Adulto	Pediátrico	Adulto	Pediátrico
Leitos existentes	305	19	126	7
Casos confirmados	124	1	94	0
Casos suspeitos	54	3	21	0
Taxa de ocupação	178 (58%)	4 (21%)	115 (91%)	0 (0%)

Fonte: CORE, Central de Regulação de Campo Grande, Central de Regulação de Dourados, CNES e Resolução 119 CIB/MS, Dez/2020
*Dados sujeitos a alterações pelos municípios.

$$\text{Taxa de ocupação (\%)} = \frac{\text{casos confirmados} + \text{casos suspeitos de COVID-19}}{\text{leitos existentes}}$$

► Ocupação de Leitos Hospitalares

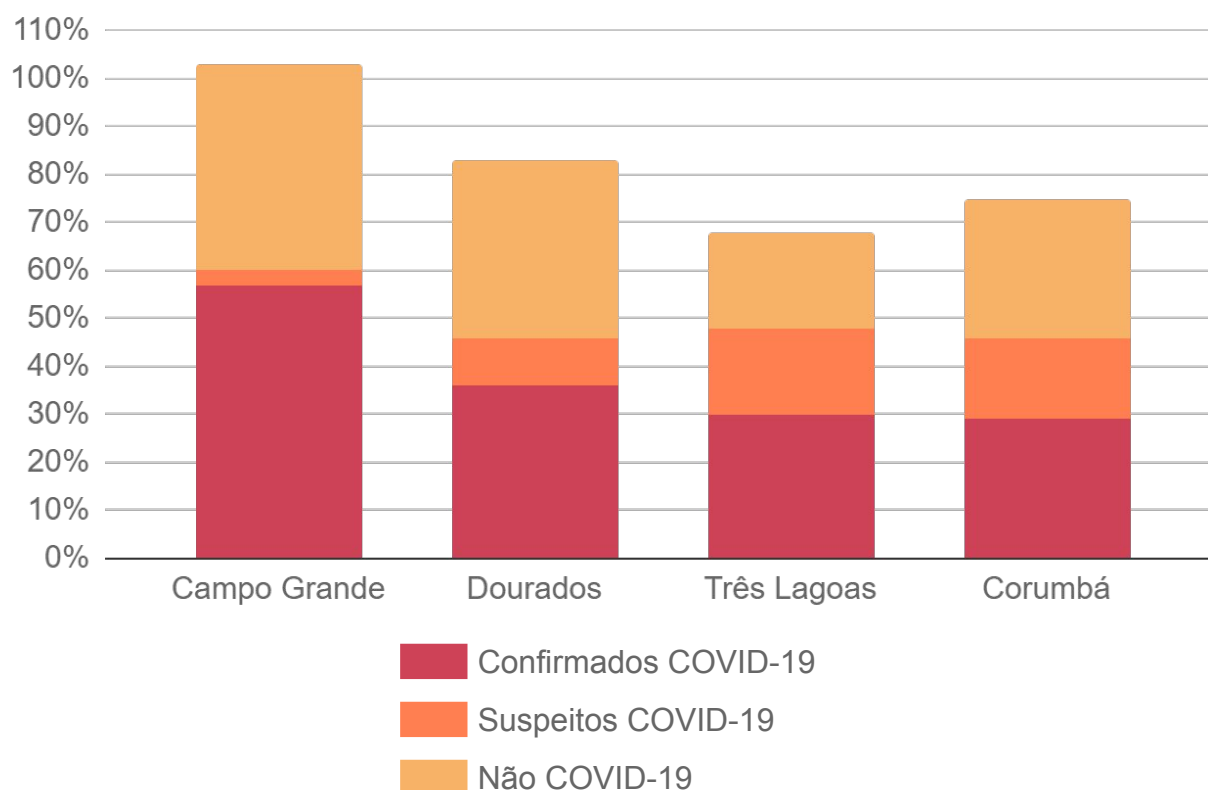
► Ocupação de leitos UTI SUS por macrorregião de internação

	Leitos UTI SUS Ofertados Global ¹	Confirmados COVID-19	Suspeitos COVID-19	Não COVID-19 ²	Ocupação Global ³
Macrorregião Campo Grande	267	57%	3%	43%	103%
Macrorregião Dourados	134	36%	10%	37%	83%
Macrorregião Três Lagoas	40	30%	18%	20%	68%
Macrorregião Corumbá	24	29%	17%	29%	75%

1) Global: representa todos os leitos UTI, incluindo leitos UTI para COVID-19 e UTI geral.

2) Não COVID-19: representa os leitos UTI geral + leitos UTI para COVID-19 que possuem pacientes internados por outros agravos.

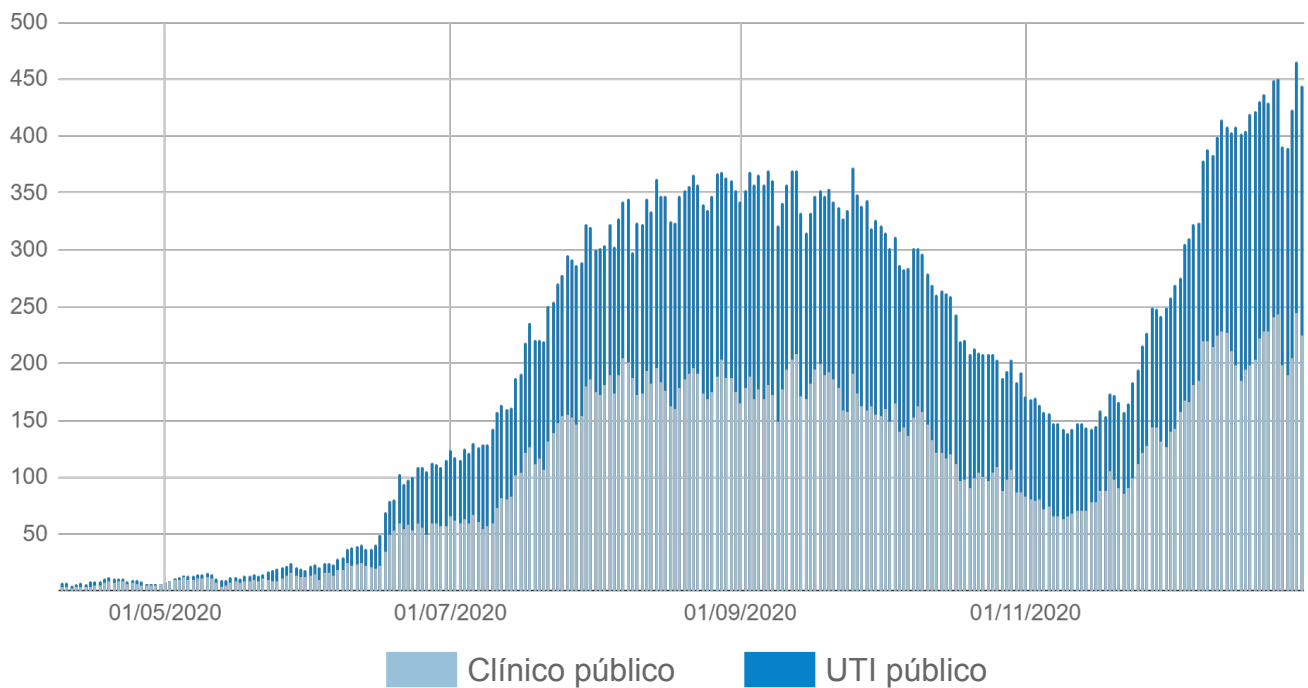
3) O excedente da capacidade, quando houver, representa pacientes em leitos COVID-19 ainda não habilitados pelo SUS, mantidos pelas secretarias municipais e estadual de saúde.



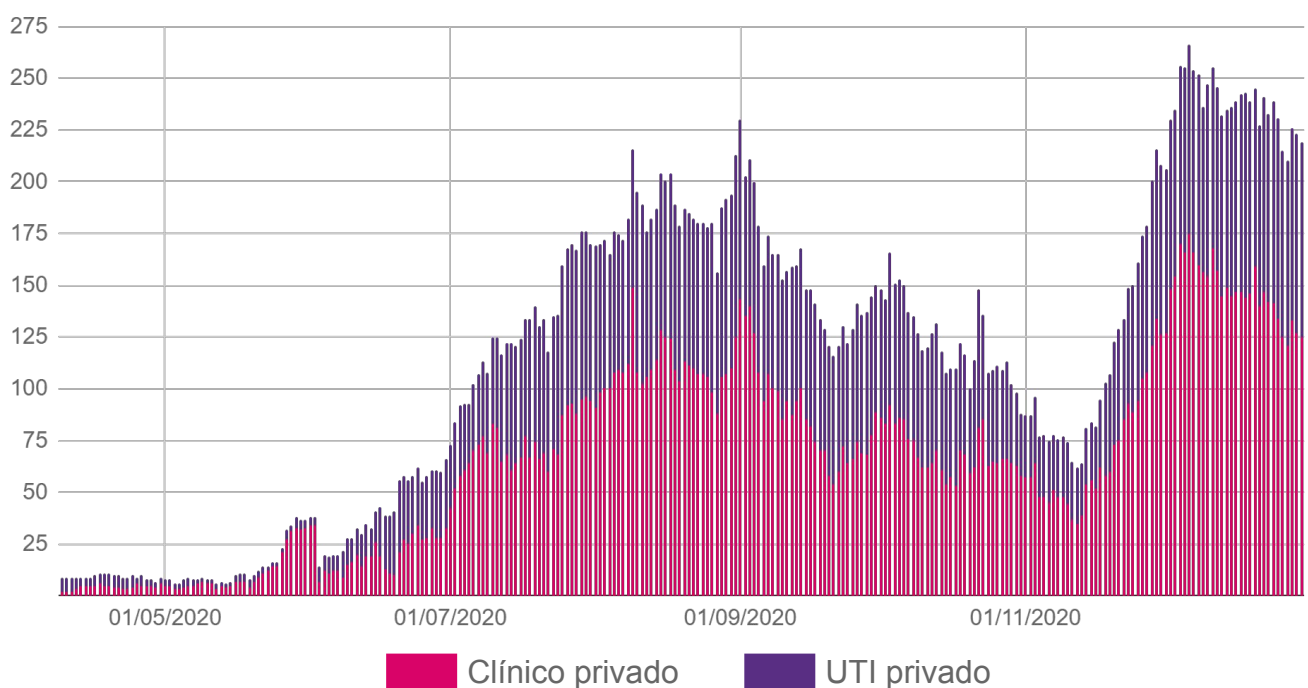
Fonte: CORE, Central de Regulação de Campo Grande, Central de Regulação de Dourados, CNES e Resolução 125 CIB/MS, Dez/2020
*Dados sujeitos a alterações pelos municípios.

▶ Ocupação de Leitos Hospitalares

▶ Evolução da ocupação de leitos públicos



▶ Evolução da ocupação de leitos privados



Fonte: SES / MS

*Dados sujeitos a alterações pelos municípios.

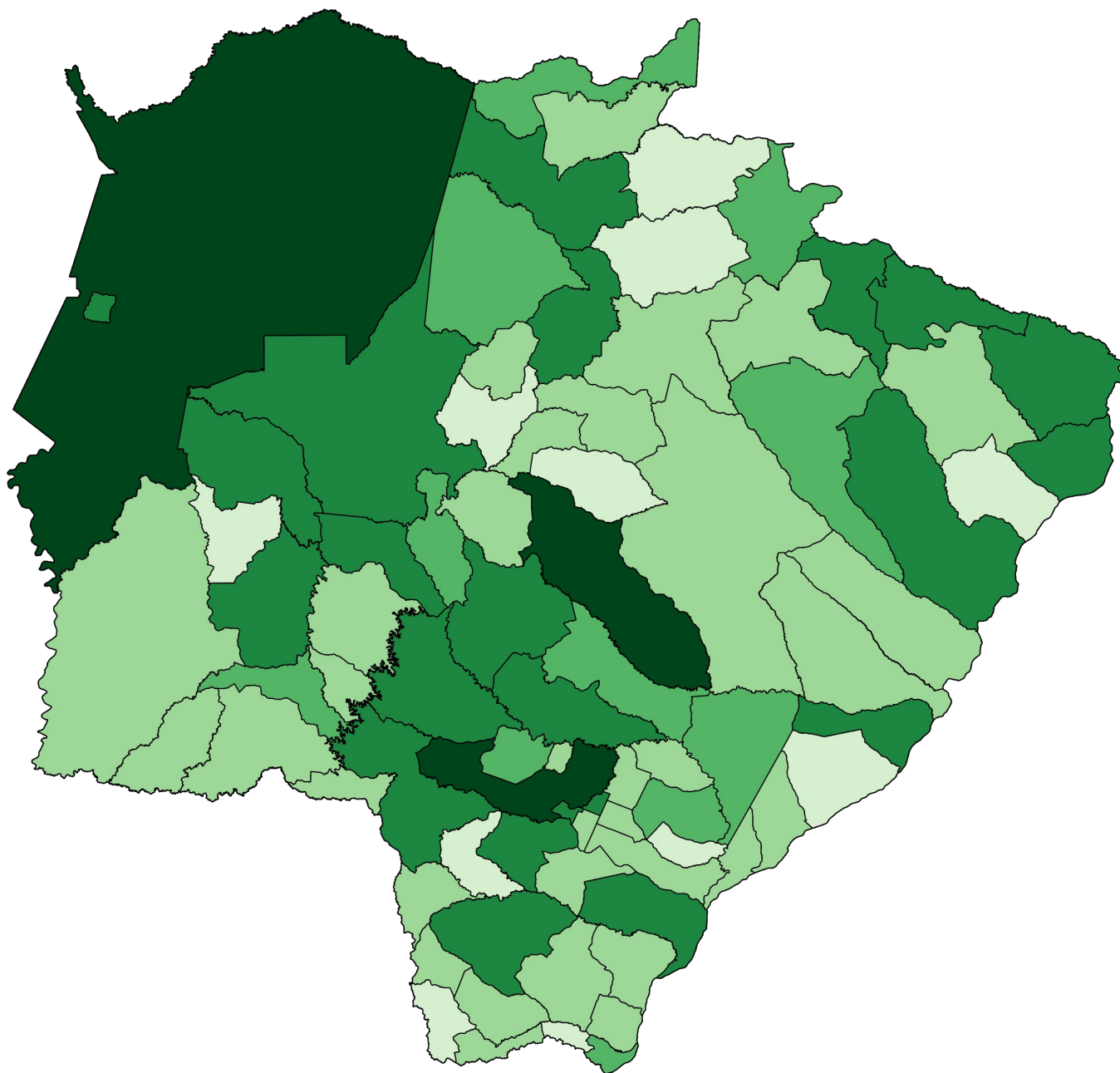
► Frequência e Distribuição dos Casos Confirmados

► Em ordem decrescente de casos confirmados

		Município	Casos	%
		Mato Grosso do Sul	132.431	100%
1	=	Campo Grande	60.267	45,5%
2	=	Dourados	13.727	10,4%
3	=	Corumbá	6.594	5,0%
4	=	Três Lagoas	4.327	3,3%
5	=	Aquidauana	2.693	2,0%
6	=	Sidrolândia	2.476	1,9%
7	=	Ponta Porã	2.399	1,8%
8	=	Naviraí	2.298	1,7%
9	=	Maracaju	2.008	1,5%
10	=	Chapadão do Sul	1.752	1,3%
11	=	Rio Brilhante	1.709	1,3%
12	=	São Gabriel do Oeste	1.665	1,3%
13	=	Miranda	1.527	1,2%
14	=	Bataguassu	1.321	1,0%
15	=	Ladário	1.262	1,0%
16	=	Caarapó	1.258	0,9%
17	=	Paranaíba	1.187	0,9%
18	=	Cassilândia	1.165	0,9%
19	▲	Amambai	1.130	0,9%
20	▼	Aparecida do Taboado	1.118	0,8%
21	▼	Bonito	1.113	0,8%
22	=	Coxim	1.079	0,8%
23	=	Anastácio	1.065	0,8%
24	=	Fátima do Sul	1.008	0,8%
25	=	Nova Andradina	837	0,6%
26	=	Costa Rica	780	0,6%
27	=	Nova Alvorada do Sul	690	0,5%
28	=	Dois Irmãos do Buriti	680	0,5%
29	=	Itaporã	619	0,5%
30	=	Ivinhema	604	0,5%
31	=	Sonora	579	0,4%
32	▲	Mundo Novo	566	0,4%
33	▼	Água Clara	565	0,4%
34	=	Rio Verde de Mato Grosso	517	0,4%
35	=	Jardim	512	0,4%
36	=	Terenos	492	0,4%
37	=	Porto Murtinho	471	0,4%
38	=	Iguatemi	436	0,3%
39	▲	Guia Lopes da Laguna	432	0,3%

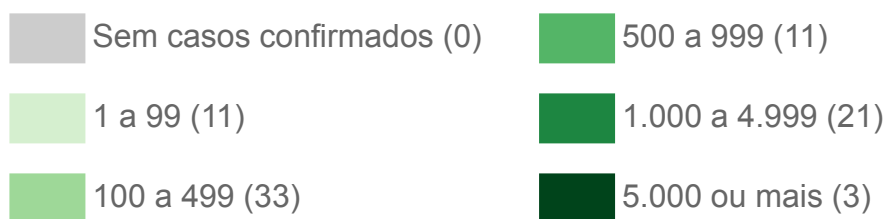
		Município	Casos	%
39	=	Nioaque	432	0,3%
40	▼	Itaquiraí	431	0,3%
41	=	Ribas do Rio Pardo	394	0,3%
42	=	Tacuru	366	0,3%
43	=	Deodápolis	334	0,3%
44	=	Glória de Dourados	324	0,2%
45	=	Batayporã	314	0,2%
46	=	Coronel Sapucaia	289	0,2%
47	=	Vicentina	264	0,2%
48	=	Juti	248	0,2%
49	▲	Angélica	228	0,2%
50	▼	Sete Quedas	224	0,2%
51	=	Aral Moreira	211	0,2%
51	▲	Camapuã	211	0,2%
51	▲	Eldorado	211	0,2%
51	▼	Rio Negro	211	0,2%
52	▲	Rochedo	209	0,2%
53	▲	Douradina	207	0,2%
54	▲	Jateí	203	0,2%
55	▲	Bandeirantes	200	0,2%
56	▲	Inocência	167	0,1%
57	▲	Brasilândia	165	0,1%
58	▲	Bela Vista	145	0,1%
59	▲	Pedro Gomes	134	0,1%
60	▲	Paraíso das Águas	132	0,1%
61	▲	Antônio João	129	0,1%
62	=	Taquarussu	128	0,1%
63	=	Santa Rita do Pardo	115	0,1%
64	=	Caracol	109	0,1%
65	=	Jaraguari	97	0,1%
66	=	Corguinho	93	0,1%
67	=	Anaurilândia	88	0,1%
68	=	Bodoquena	83	0,1%
68	▲	Laguna Carapã	83	0,1%
68	▲	Selvícia	83	0,1%
69	=	Paranhos	82	0,1%
70	▲	Figueirão	54	< 0,1%
71	▲	Alcinópolis	47	< 0,1%
72	▲	Novo Horizonte do Sul	35	< 0,1%
73	▲	Japorã	23	< 0,1%

► Distribuição Espacial dos Casos Confirmados



Fonte: SES / MS

*Dados sujeitos a alterações pelos municípios.



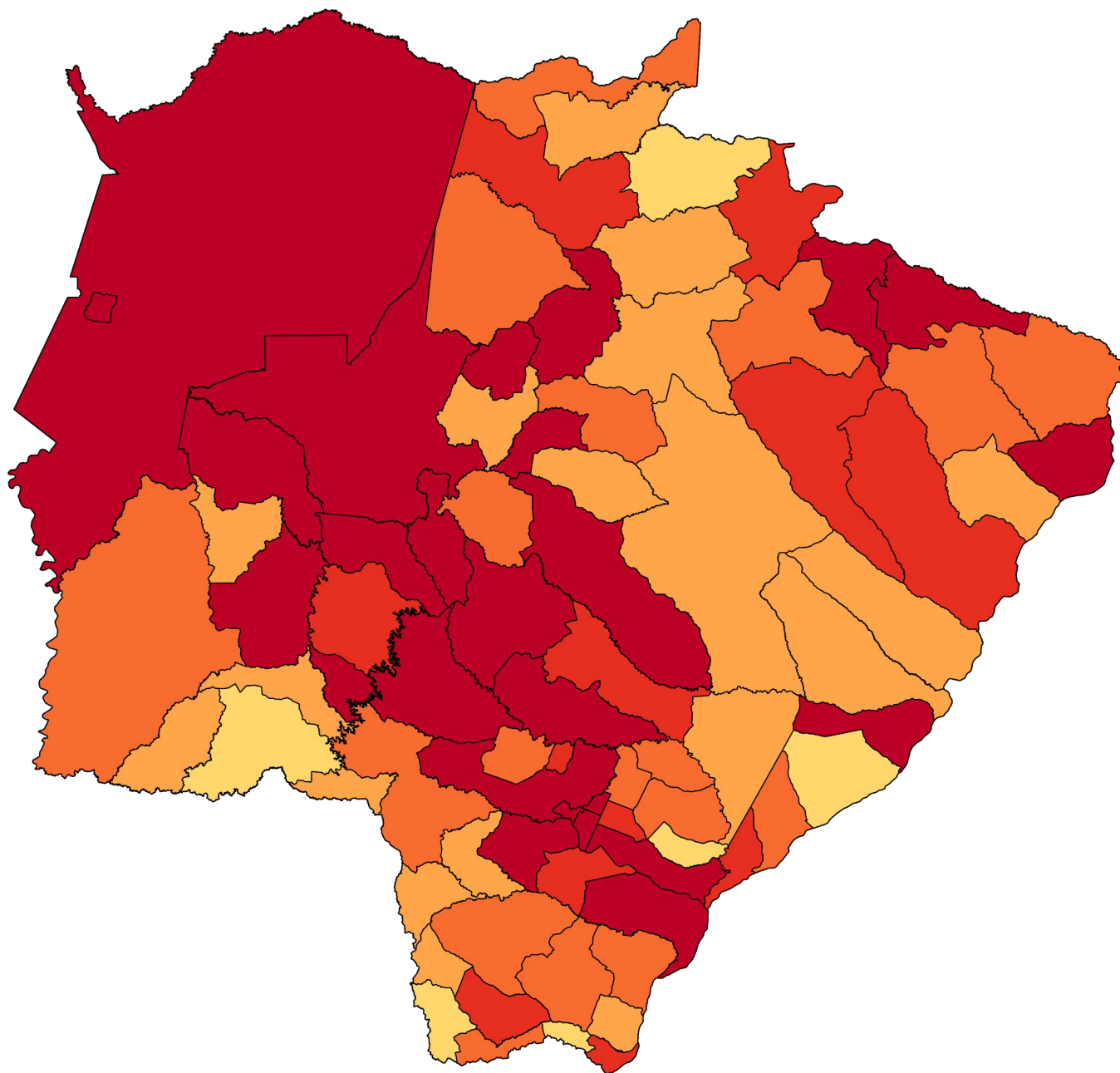
► Incidência dos Casos Confirmados

► Por 100 mil habitantes em ordem decrescente

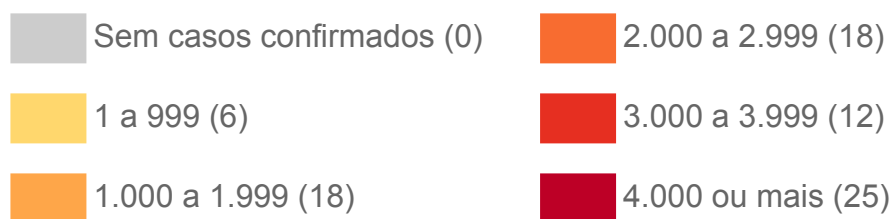
		Município	Incidência
		Mato Grosso do Sul	4.714
1	=	Chapadão do Sul	6.774
2	=	Campo Grande	6.651
3	=	São Gabriel do Oeste	6.117
4	=	Dourados	6.087
5	▲	Dois Irmãos do Buriti	5.930
6	▼	Corumbá	5.884
7	=	Bataguassu	5.663
8	=	Aquidauana	5.607
9	=	Miranda	5.411
10	▲	Ladário	5.327
11	▼	Cassilândia	5.295
12	=	Fátima do Sul	5.258
13	=	Jateí	5.048
14	=	Bonito	5.016
15	▲	Rio Brilhante	4.475
16	▼	Rio Negro	4.402
17	=	Guia Lopes da Laguna	4.397
18	▲	Vicentina	4.321
19	▼	Aparecida do Taboado	4.289
20	=	Anastácio	4.220
21	▲	Maracaju	4.181
22	▼	Sidrolândia	4.179
23	=	Naviraí	4.126
24	=	Rochedo	4.115
25	=	Caarapó	4.112
26	=	Costa Rica	3.689
27	=	Juti	3.654
28	=	Água Clara	3.581
29	=	Taquarussu	3.567
30	▲	Três Lagoas	3.510
31	▼	Douradina	3.464
32	▲	Glória de Dourados	3.256
33	▼	Coxim	3.225
34	▲	Tacuru	3.135
35	▼	Nioaque	3.116
36	=	Nova Alvorada do Sul	3.076
37	=	Mundo Novo	3.064
38	=	Sonora	2.936
39	▲	Amambai	2.837

		Município	Incidência
40	▼	Paranaíba	2.808
41	▼	Batayporã	2.767
42	▲	Bandeirantes	2.753
43	▼	Porto Murtinho	2.723
44	=	Iguatemi	2.695
45	=	Ivinhema	2.600
46	=	Rio Verde de Mato Grosso	2.588
47	=	Deodópolis	2.572
48	=	Ponta Porã	2.554
49	=	Itaporã	2.460
50	=	Paraíso das Águas	2.335
51	=	Terenos	2.209
52	=	Inocência	2.201
53	▲	Angélica	2.086
54	▼	Sete Quedas	2.080
55	▼	Itaquiraí	2.016
56	▼	Jardim	1.951
57	=	Coronel Sapucaia	1.882
58	▲	Figueirão	1.765
59	▼	Caracol	1.763
60	▼	Pedro Gomes	1.758
61	▼	Aral Moreira	1.711
62	=	Eldorado	1.702
63	▲	Ribas do Rio Pardo	1.578
64	=	Camapuã	1.541
65	▼	Corguinho	1.536
66	=	Nova Andradina	1.516
67	=	Santa Rita do Pardo	1.456
68	=	Antônio João	1.430
69	=	Brasilândia	1.392
70	=	Jaraguari	1.335
71	=	Selvíria	1.269
72	=	Laguna Carapã	1.119
73	=	Bodoquena	1.059
74	=	Anaurilândia	970
75	=	Novo Horizonte do Sul	950
76	=	Alcinópolis	868
77	=	Bela Vista	586
78	=	Paranhos	569
79	=	Japorã	249

► Distribuição Espacial por Incidência



Fonte: SES / MS, IBGE (população estimada 2020)
*Dados sujeitos a alterações pelos municípios.



▶ Últimos Óbitos por COVID-19

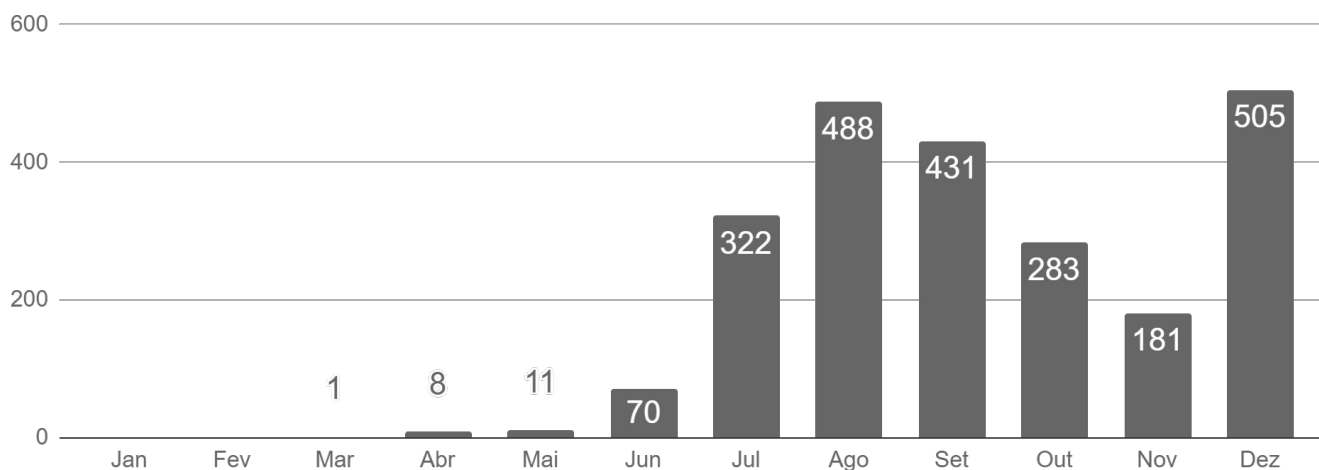
	Município de Residência	Sexo	Idade	Data de Notificação	Data do Óbito	Comorbidades
2.271	Japorã	F	57	14/12/2020	25/12/2020	Nada relatado
2.272	Anastácio	F	91	06/12/2020	17/12/2020	Diabetes, pneumopatia crônica
2.273	Iguatemi	F	80	23/12/2020	28/12/2020	Diabetes
2.274	Naviraí	M	71	05/12/2020	28/12/2020	Hipertensão
2.275	Dourados	M	48	24/12/2020	29/12/2020	Imunodeficiência/imunodepressão
2.276	Corumbá	M	69	06/12/2020	28/12/2020	Nada relatado
2.277	Maracaju	M	58	22/12/2020	28/12/2020	Diabetes
2.278	Dourados	M	78	16/12/2020	29/12/2020	Doença cardiovascular crônica
2.279	Três Lagoas	F	73	28/12/2020	28/12/2020	Diabetes, hipertensão
2.280	Campo Grande	M	66	23/09/2020	24/12/2020	Diabetes, hipertensão, doença cardiovascular e doença hepática crônica
2.281	Ponta Porã	M	75	28/12/2020	29/12/2020	Doença renal crônica
2.282	Campo Grande	F	56	08/12/2020	25/12/2020	Nada relatado
2.283	Campo Grande	M	68	27/11/2020	25/12/2020	Doença cardiovascular crônica, hipertensão
2.284	Campo Grande	M	73	27/11/2020	27/12/2020	Doença cardiovascular crônica
2.285	Campo Grande	M	80	14/12/2020	26/12/2020	Doença cardiovascular crônica, hipertensão
2.286	Campo Grande	F	73	11/12/2020	27/12/2020	Doença cardiovascular crônica, diabetes
2.287	Campo Grande	M	78	07/12/2020	27/12/2020	Diabetes
2.288	Caarapó	M	73	23/12/2020	29/12/2020	Imunodeficiência/imunodepressão
2.289	Campo Grande	F	39	04/12/2020	28/12/2020	Doença cardiovascular crônica, obesidade, tabagismo
2.290	Campo Grande	F	71	16/12/2020	29/12/2020	Obesidade, doença cardiovascular e pneumopatia crônica
2.291	Campo Grande	M	64	17/12/2020	29/12/2020	Doença cardiovascular crônica, obesidade, hipertensão
2.292	Campo Grande	M	57	06/12/2020	29/12/2020	Diabetes, doença renal crônica
2.293	Bela Vista	F	99	23/12/2020	28/12/2020	Nada relatado
2.294	Campo Grande	M	65	16/12/2020	29/12/2020	Nada relatado
2.295	Campo Grande	F	61	20/12/2020	28/12/2020	Nada relatado
2.296	Campo Grande	F	60	09/12/2020	29/12/2020	Doença cardiovascular crônica, hipertensão
2.297	Campo Grande	M	85	09/12/2020	20/12/2020	Doença cardiovascular crônica, diabetes, hipertensão

▶ Últimos Óbitos por COVID-19

	Município de Residência	Sexo	Idade	Data de Notificação	Data do Óbito	Comorbidades
2.298	Coxim	M	65	07/12/2020	28/12/2020	Doença cardiovascular crônica
2.299	Campo Grande	M	61	07/12/2020	28/12/2020	Nada relatado
2.300	Juti	F	65	25/12/2020	28/12/2020	Diabetes, hipertensão

▶ Óbitos por COVID-19 em Mato Grosso do Sul

▶ Mês de ocorrência



▶ Macrorregião de residência

Campo Grande	Dourados	Três Lagoas	Corumbá
1.470 (64,8%)	449 (19,8%)	158 (7,0%)	223 (9,8%)

▶ Município de residência em ordem decrescente de frequência

$$\text{Taxa de letalidade (\%)} = \frac{\text{óbitos}}{\text{casos confirmados}}$$

$$\text{Taxa de mortalidade} = \frac{\text{óbitos}}{\text{população}} \times 100 \text{ mil}$$

	Município	Óbitos	Distribuição	Letalidade	Mortalidade
	Mato Grosso do Sul	2.300	100%	1,7%	81,9
1 =	Campo Grande	1.047	45,5%	1,7%	115,6
2 =	Corumbá	191	8,3%	2,9%	170,4
3 =	Dourados	155	6,7%	1,1%	68,7
4 =	Aquidauana	73	3,2%	2,7%	152,0
5 =	Três Lagoas	60	2,6%	1,4%	48,7
6 =	Ponta Porã	51	2,2%	2,1%	54,3
7 =	Naviraí	46	2,0%	2,0%	82,6
8 =	Miranda	39	1,7%	2,6%	138,2
9 =	Ladário	32	1,4%	2,5%	135,1
10 =	Sidrolândia	31	1,3%	1,3%	52,3

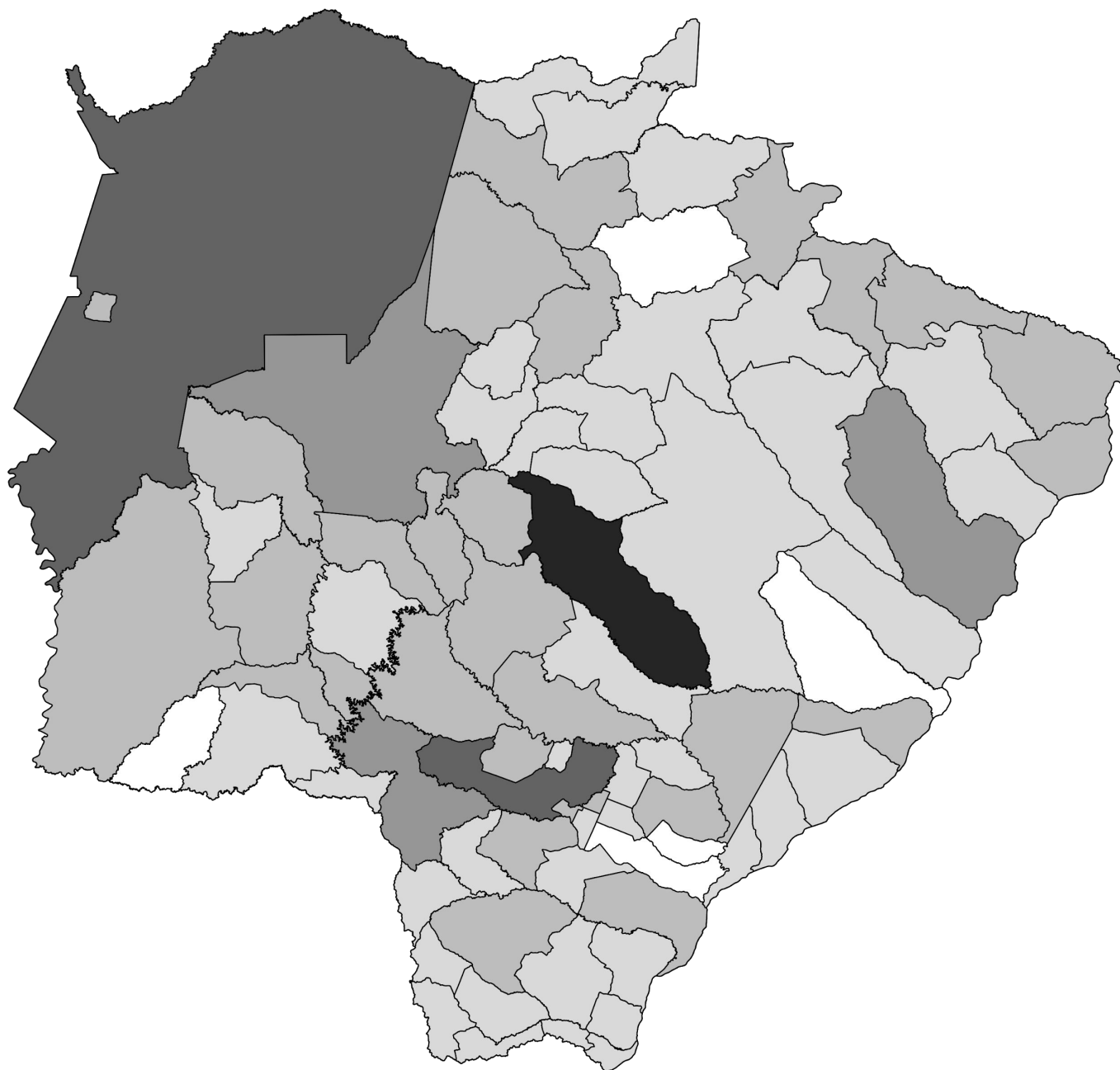
▶ Óbitos por COVID-19 em Mato Grosso do Sul

		Município	Óbitos	Distribuição	Letalidade	Mortalidade
11	=	Cassilândia	30	1,3%	2,6%	136,4
12	=	Anastácio	28	1,2%	2,6%	110,9
13	=	Paranaíba	26	1,1%	2,2%	61,5
14	=	Coxim	24	1,0%	2,2%	71,7
15	▼	São Gabriel do Oeste	23	1,0%	1,4%	84,5
16	▼	Rio Verde de Mato Grosso	22	1,0%	4,3%	110,1
17	▼	Fátima do Sul	21	0,9%	2,1%	109,5
18	▼	Aparecida do Taboado	20	0,9%	1,8%	76,7
18	▼	Rio Brilhante	20	0,9%	1,2%	52,4
19	▼	Nova Andradina	19	0,8%	2,3%	34,4
20	▼	Amambai	18	0,8%	1,6%	45,2
20	▼	Jardim	18	0,8%	3,5%	68,6
20	=	Maracaju	18	0,8%	0,9%	37,5
21	▼	Chapadão do Sul	17	0,7%	1,0%	65,7
22	▼	Bonito	15	0,7%	1,3%	67,6
23	▼	Costa Rica	14	0,6%	1,8%	66,2
23	▼	Terenos	14	0,6%	2,8%	62,9
24	=	Caarapó	13	0,6%	1,0%	42,5
24	▼	Ivinhema	13	0,6%	2,2%	56,0
24	▼	Porto Murtinho	13	0,6%	2,8%	75,2
25	=	Itaporã	11	0,5%	1,8%	43,7
26	=	Bataguassu	10	0,4%	0,8%	42,9
26	=	Dois Irmãos do Buriti	10	0,4%	1,5%	87,2
26	=	Guia Lopes da Laguna	10	0,4%	2,3%	101,8
27	=	Itaquiraí	9	0,4%	2,1%	42,1
28	=	Nova Alvorada do Sul	8	0,3%	1,2%	35,7
29	=	Vicentina	7	0,3%	2,7%	114,6
30	▲	Bela Vista	6	0,3%	4,1%	24,3
30	=	Glória de Dourados	6	0,3%	1,9%	60,3
30	=	Mundo Novo	6	0,3%	1,1%	32,5
30	=	Nioaque	6	0,3%	1,4%	43,3
31	=	Angélica	5	0,2%	2,2%	45,7
31	=	Aral Moreira	5	0,2%	2,4%	40,5
31	=	Batayporã	5	0,2%	1,6%	44,1
31	=	Camapuã	5	0,2%	2,4%	36,5

▶ Óbitos por COVID-19 em Mato Grosso do Sul

		Município	Óbitos	Distribuição	Letalidade	Mortalidade
31	=	Coronel Sapucaia	5	0,2%	1,7%	32,6
31	▲	Iguatemi	5	0,2%	1,1%	30,9
31	=	Sonora	5	0,2%	0,9%	25,4
32	=	Água Clara	4	0,2%	0,7%	25,4
32	=	Antônio João	4	0,2%	3,1%	44,3
32	=	Bandeirantes	4	0,2%	2,0%	55,1
32	=	Brasilândia	4	0,2%	2,4%	33,7
32	=	Paraíso das Águas	4	0,2%	3,0%	70,7
32	=	Ribas do Rio Pardo	4	0,2%	1,0%	16,0
32	=	Rio Negro	4	0,2%	1,9%	83,5
32	=	Sete Quedas	4	0,2%	1,8%	37,1
33	=	Deodápolis	3	0,1%	0,9%	23,1
33	=	Douradina	3	0,1%	1,4%	50,2
33	=	Inocência	3	0,1%	1,8%	39,5
33	▲	Japorã	3	0,1%	13,0%	32,5
34	=	Alcinópolis	2	0,1%	4,3%	36,9
34	=	Anaurilândia	2	0,1%	2,3%	22,0
34	▲	Juti	2	0,1%	0,8%	29,5
34	=	Paranhos	2	0,1%	2,4%	13,9
34	=	Pedro Gomes	2	0,1%	1,5%	26,2
34	=	Tacuru	2	0,1%	0,5%	17,1
34	=	Taquarussu	2	0,1%	1,6%	55,7
35	=	Bodoquena	1	< 0,1%	1,2%	12,8
35	=	Corguinho	1	< 0,1%	1,1%	16,5
35	=	Eldorado	1	< 0,1%	0,5%	8,1
35	=	Jaraguari	1	< 0,1%	1,0%	13,8
35	=	Laguna Carapã	1	< 0,1%	1,2%	13,5
35	=	Rochedo	1	< 0,1%	0,5%	19,7
35	=	Selvíria	1	< 0,1%	1,2%	15,3

► Distribuição Espacial dos Óbitos por COVID-19

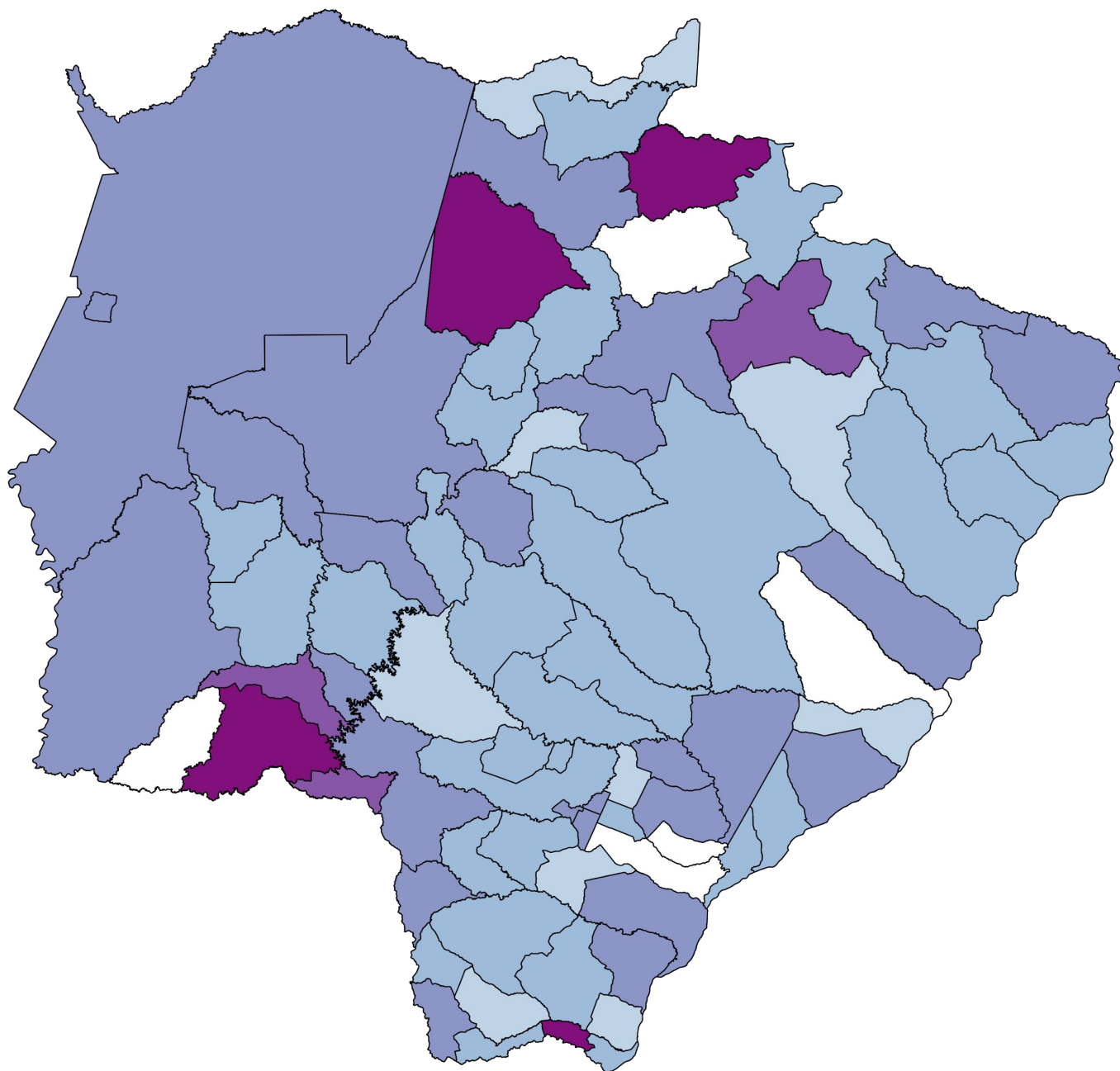


Fonte: SES / MS

*Dados sujeitos a alterações pelos municípios.



► Distribuição Espacial da Letalidade por COVID-19



Fonte: SES / MS

*Dados sujeitos a alterações pelos municípios.



► Perfil dos Óbitos por COVID-19

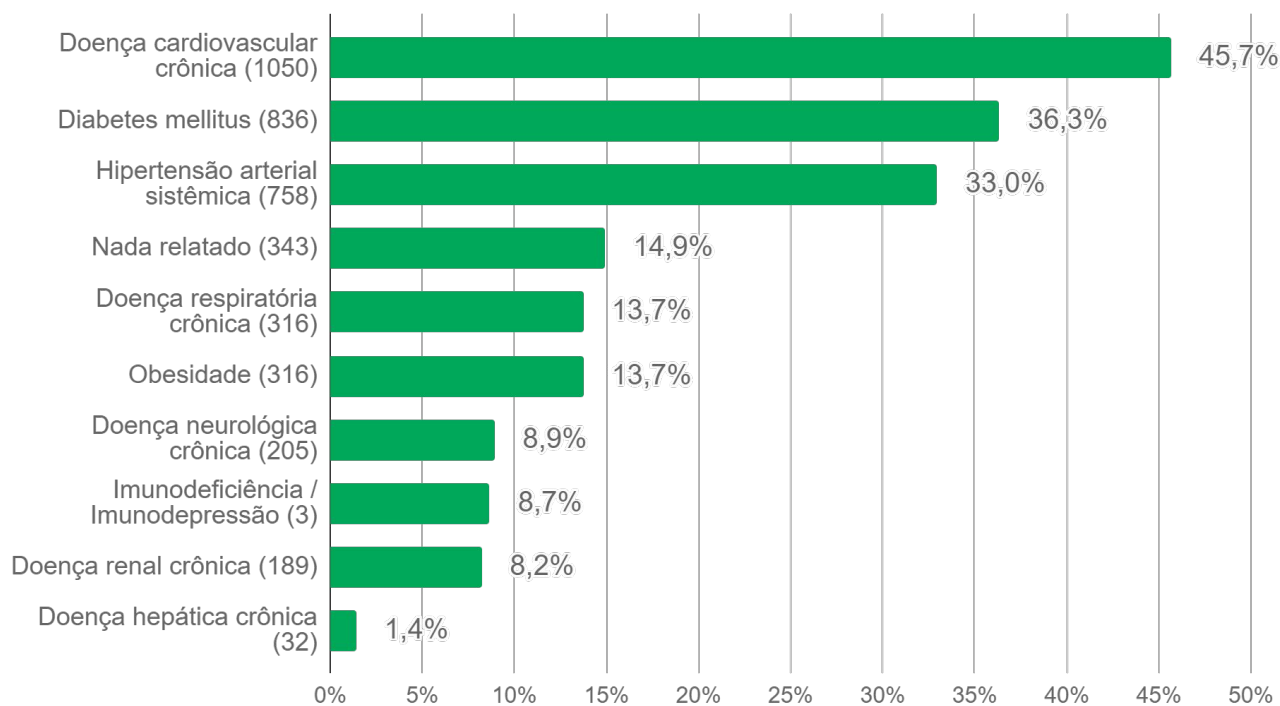
► Sexo



Fonte: SES / MS

*Dados sujeitos a alterações pelos municípios.

► Comorbidades

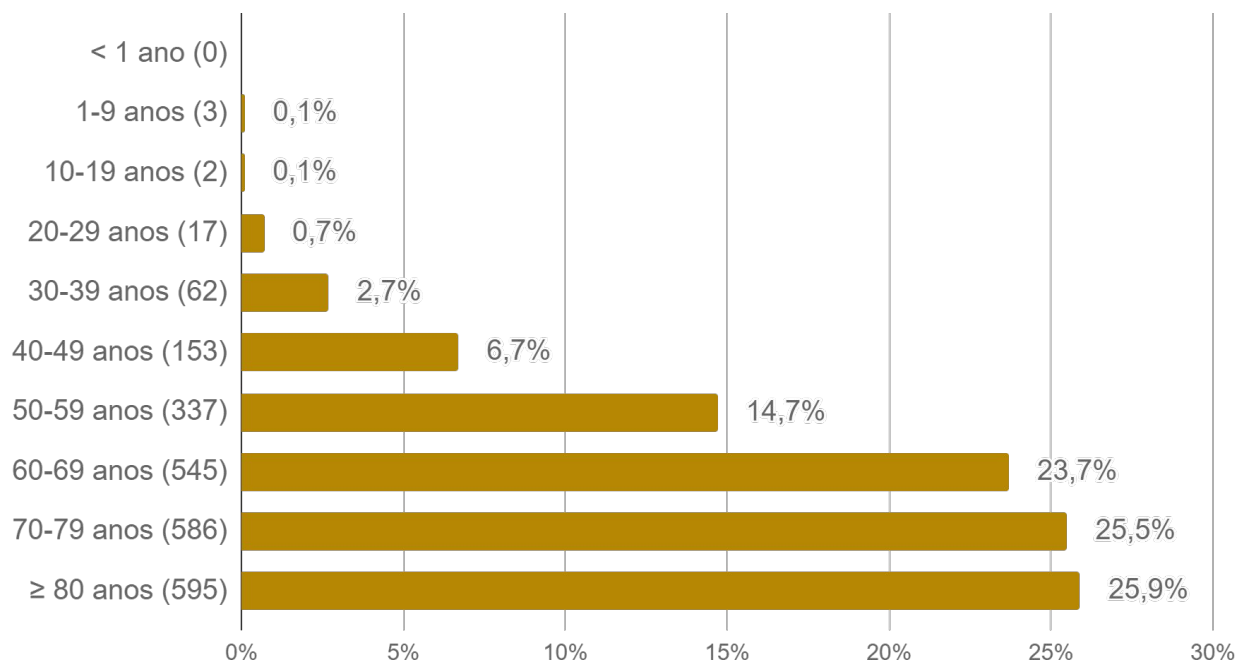


Fonte: SES / MS

*Dados sujeitos a alterações pelos municípios.

► Perfil dos Óbitos por COVID-19

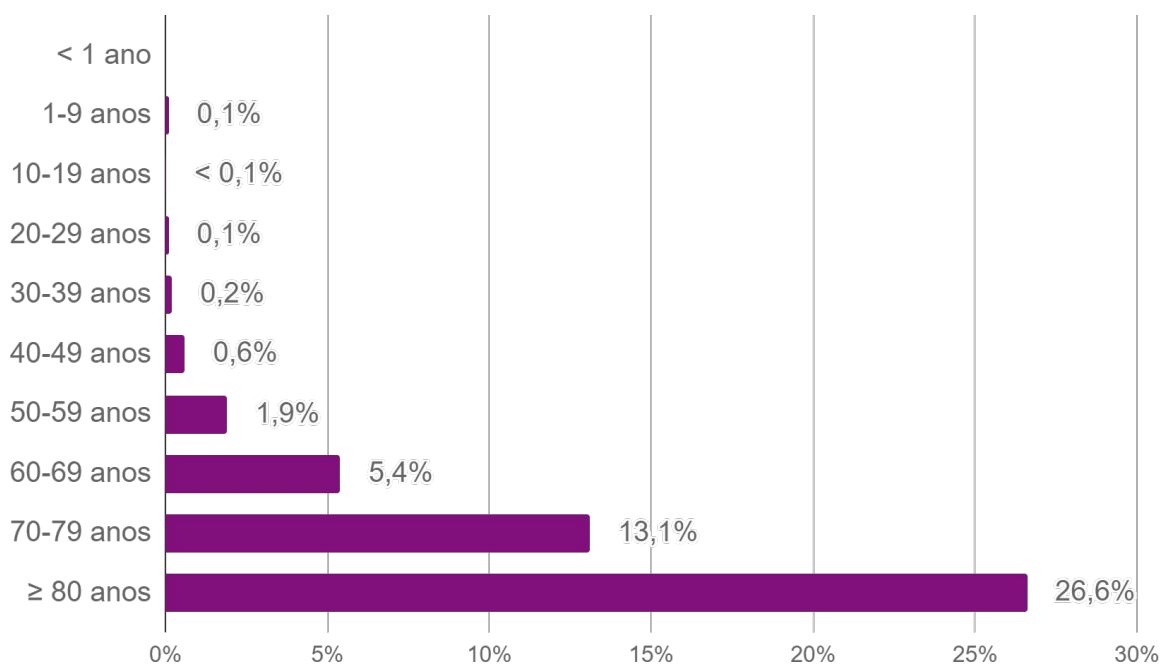
► Faixa etária



Fonte: SES / MS

*Dados sujeitos a alterações pelos municípios.

► Letalidade por faixa etária



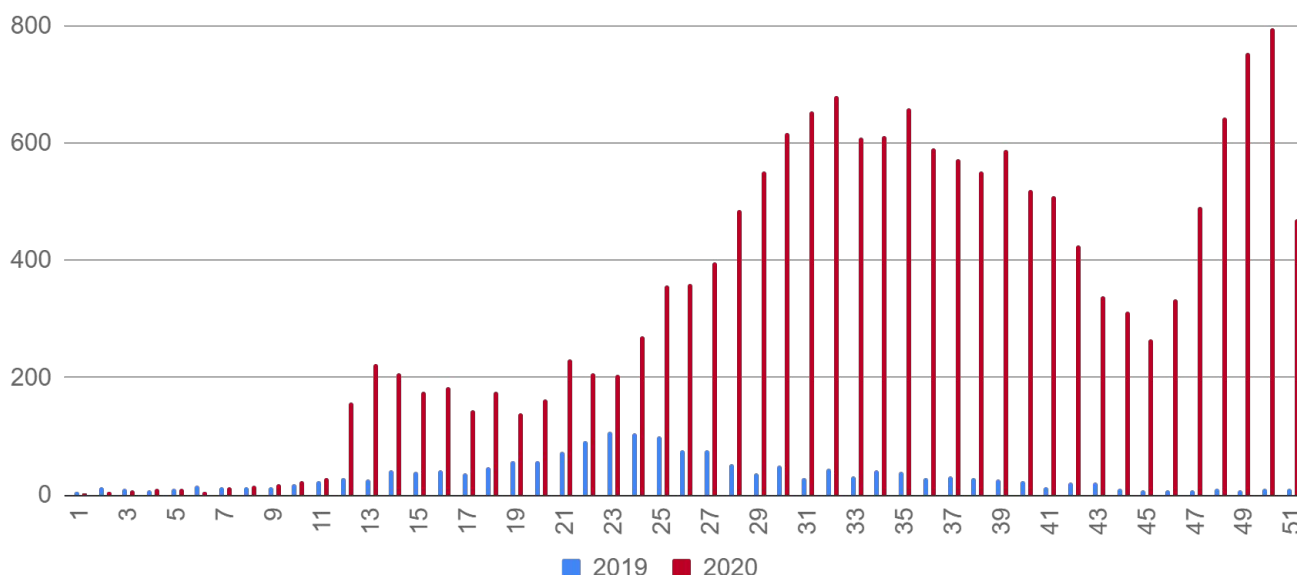
Fonte: SES / MS

*Dados sujeitos a alterações pelos municípios.

► SRAG em Mato Grosso do Sul

A Síndrome Respiratória Aguda Grave (SRAG) é uma condição clínica na qual o indivíduo apresenta um ou mais sinais de agravamento da síndrome gripal (SG). Entre os principais agentes etiológicos que contribuem para que o paciente evolua para uma SRAG, estão os vírus da influenza, vírus sincicial respiratório, adenovírus, coronavírus, entre outros; do mesmo modo que outros agentes etiológicos como diversas bactérias, leishmaniose, leptospirose, etc.

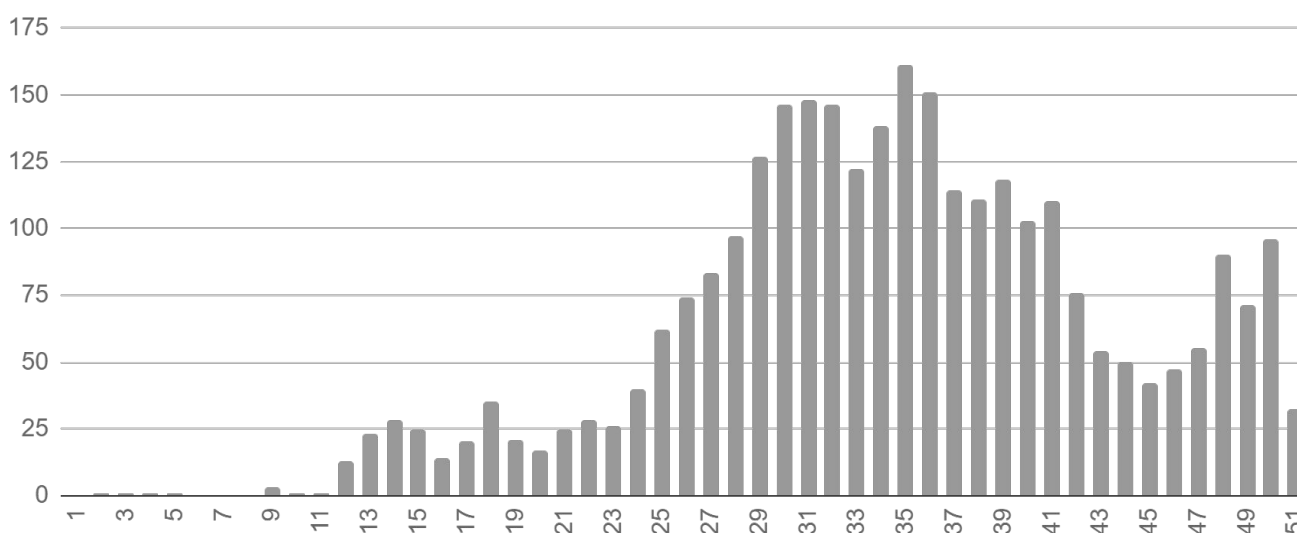
► Notificações de SRAG por semana epidemiológica



Fonte: SIVEP Gripe

*Dados sujeitos a alterações pelos municípios.

► Óbitos por SRAG¹ notificados por semana epidemiológica



¹ Todos os óbitos por SRAG (ocorridos por diversos agentes etiológicos) são submetidos a testagem pelo LACEN para diagnóstico de: Influenza (A H1N1, A H3N2, Influenza B), COVID-19 e painel viral: metapneumovírus, adenovírus, rinovírus, parainfluenza 1, parainfluenza 2, parainfluenza 3, vírus sincicial respiratório.

Fonte: SIVEP Gripe

*Dados sujeitos a alterações pelos municípios.

► Medidas Importantes

- Para contenção da transmissibilidade do COVID-19, deverá ser adotada como medida não farmacológica o isolamento domiciliar da pessoa com sintomas respiratórios e das pessoas que residam no mesmo endereço, ainda que estejam assintomáticos, devendo permanecer em isolamento pelo período máximo de 14 (quatorze) dias.
- Considera-se pessoa com sintomas respiratórios, a apresentação de tosse seca, dor de garganta, ou dificuldade respiratória, acompanhada ou não de febre.
- Os indivíduos com febre e/ou sintomas respiratórios são aconselhados a usar a máscara. É importante lavar as mãos com água e sabão ou álcool em gel a 70% antes de colocar a máscara facial. Além disso, deve-se substituir a máscara por uma nova limpa e seca, assim que ela se tornar úmida.
- As pessoas com mais de 60 anos de idade, devem observar o distanciamento social, restringindo seus deslocamentos para realização de atividades estritamente necessárias, evitando transporte de utilização coletiva, viagens e eventos esportivos, artísticos, culturais, científicos, comerciais e religiosos e outros com concentração próxima de pessoas.

► Notificação

NOTIFICAÇÃO IMEDIATA: Todos os casos devem ser registrados por serviços públicos e privados, por meio do preenchimento da ficha de **SRAG HOSPITALIZADO - SIVEP GRIPE**, dentro das primeiras 24 horas a partir da suspeita clínica.

Inserem no SIVEP GRIPE: Aquidauana, Caarapó, Campo Grande, Chapadão do Sul, Corumbá, Costa Rica, Dois Irmãos do Buriti, Dourados, Fátima do Sul, Jardim, Maracaju, Naviraí, Nova Andradina, Paranaíba, Ponta Porã, São Gabriel do Oeste, Sidrolândia, Três Lagoas e Sonora.
Demais municípios enviam a ficha ao CIEVS.

Plantão CIEVS 24 horas: (67) 98477-3435
cievs.ms@hotmail.com

Plantão CIEVS Estadual

DISQUE-NOTIFICA

0800-647-1650

(67) 98477-3435 (ligações, SMS, WhatsApp - 24 horas)

(67) 3318-1823 (expediente)

E-NOTIFICA

cievs.ms@hotmail.com (24 horas)

cievs@saude.ms.gov.br (expediente)

ENDEREÇO

Avenida do Poeta Manoel de Barros, Bloco VII
CEP: 79.031-902 - Campo Grande / MS

Visite o painel interativo COVID-19 de Mato Grosso do Sul

<http://mais.saude.ms.gov.br/>

Governador do Estado de Mato Grosso do Sul	Reinaldo Azambuja Silva
Secretário de Estado de Saúde	Geraldo Resende Pereira
Secretária de Estado de Saúde Adjunta	Crhistine Cavalheiro Maymone Gonçalves
Diretoria de Vigilância em Saúde	Larissa Domingues Castilho
Coordenadoria do CIEVS Estadual	Karine Barbosa
Gerência Técnica de Influenza e Doenças Respiratórias	Lívia de Mello Maziero

Elaboração	Daniel Henrique Tsuha Fabrícia Carvalho Chagas Grazielli Rocha Romera Lívia de Mello Maziero
-------------------	---