

Boletim Epidemiológico

COVID-19

Janeiro 2021 **03**

Vigilância em Saúde / Gerência Técnica de Influenza e Doenças Respiratórias

► Casos de COVID-19 em Mato Grosso do Sul

Casos notificados		Casos confirmados		Casos descartados	
470.168	100%	135.917	28,9%	326.735	69,5%

Amostras em análise		Casos sem encerramento nos sistemas pelos municípios	
2.304	0,5%	5.212	1,1%

Óbitos	Letalidade
2.372	1,7%

Fonte: SES / MS

*Dados sujeitos a alterações pelos municípios.

Os dados deste boletim epidemiológico foram extraídos das bases dos sistemas de informação oficiais do Ministério da Saúde, SIVEP Gripe e e-SUS VE, gerados às 19hs do dia 02/01/2021 e publicados neste boletim às 10:30hs de 03/01/2021.

▶ Pontos de Testagem Complementares

▶ Drive-Thru COVID-19 em Campo Grande

	Testes	Negativos	Positivos	Taxa de positividade
RT-PCR	37.870	26.824	11.046	29,2%
Teste rápido	7.379	6.989	390	5,3%

▶ Drive-Thru COVID-19 em Dourados

	Testes	Negativos	Positivos	Taxa de positividade
RT-PCR	10.037	7.111	2.926	29,2%
Teste rápido	9.236	7.604	1.632	17,7%

▶ Drive-Thru COVID-19 em Três Lagoas

	Testes	Negativos	Positivos	Taxa de positividade
RT-PCR	5.476	4.171	1.305	23,8%
Teste rápido	4.070	3.527	543	13,3%

▶ Drive-Thru COVID-19 em Corumbá

	Testes	Negativos	Positivos	Taxa de positividade
RT-PCR	9.585	6.193	3.392	35,4%
Teste rápido	4.931	3.807	1.124	22,8%

▶ Escola Estadual Lucia Martins Coelho em Campo Grande

	Testes	Negativos	Positivos	Taxa de positividade
Teste rápido	41.648	33.600	8.048	19,3%

Fonte: Corpo de Bombeiros Militar, LACEN / MS
*Dados sujeitos a alterações pelos municípios.

▶ Evolução dos Casos Confirmados

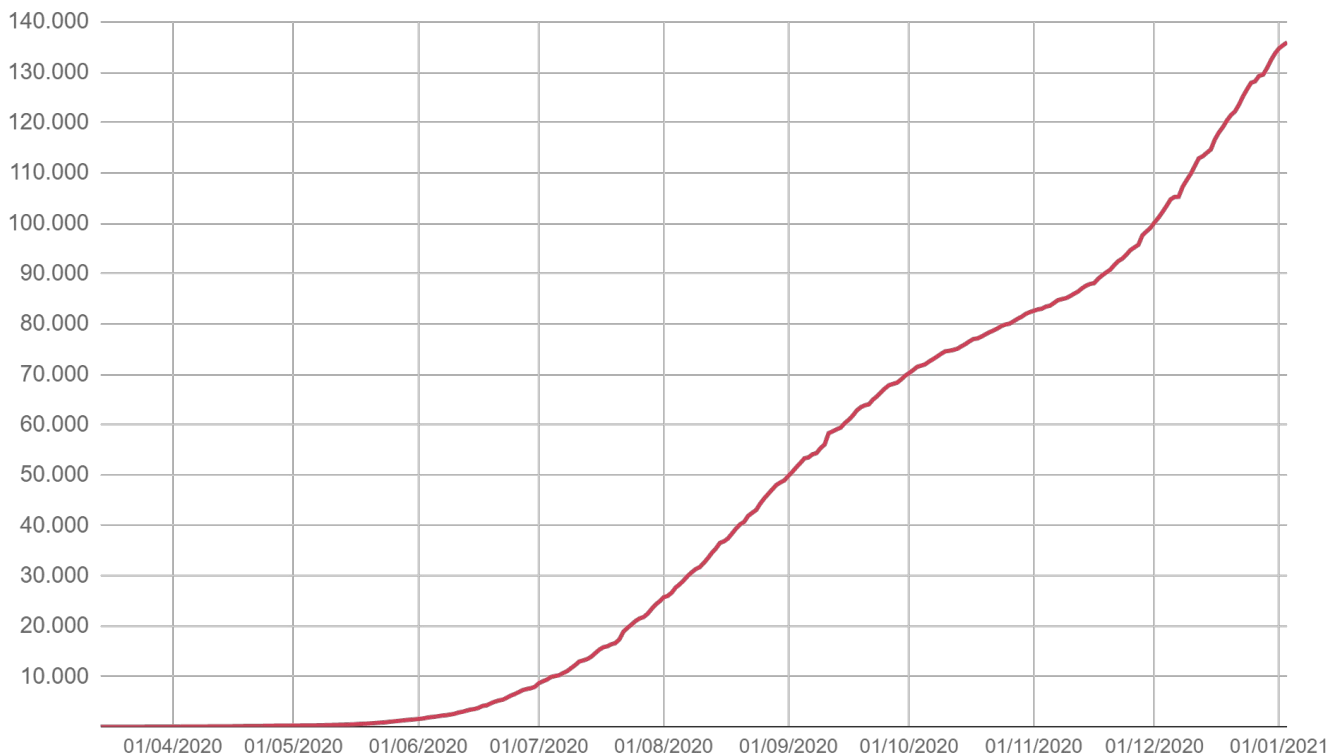
▶ Casos confirmados novos

Dia 02/01/2021	Dia 03/01/2021
135.361	135.917
Casos novos	Variação
+556	+0,4%

Fonte: SES / MS

*Dados sujeitos a alterações pelos municípios.

▶ Casos confirmados acumulados



Fonte: SES / MS

*Dados sujeitos a alterações pelos municípios.

▶ Evolução dos Casos Confirmados

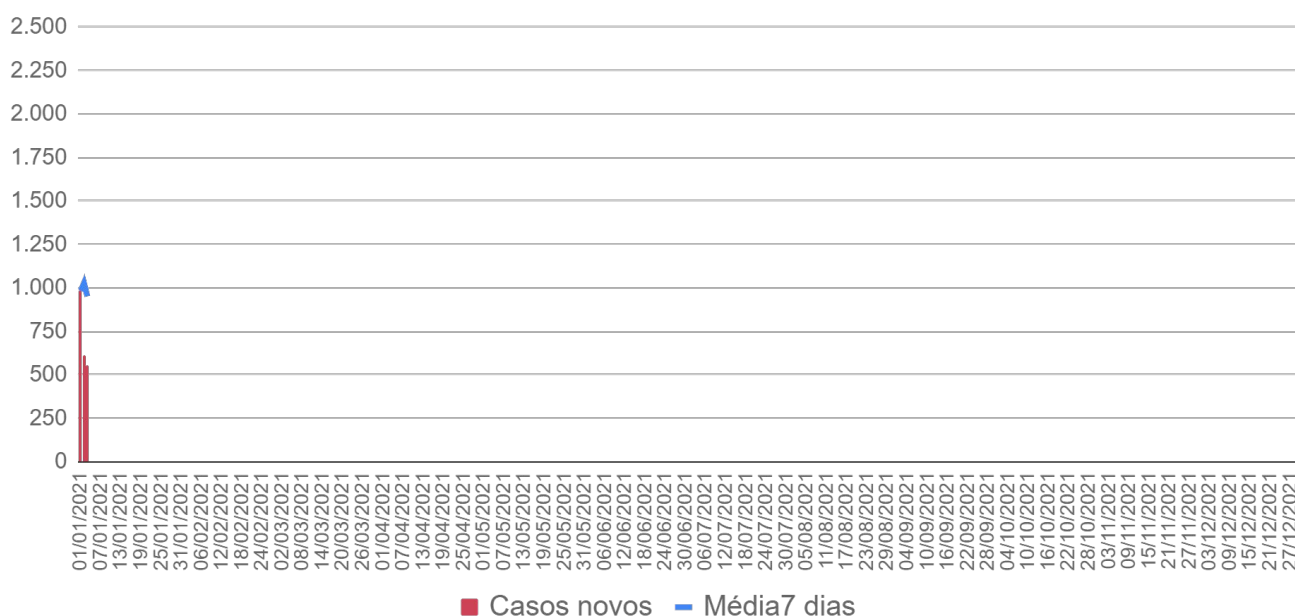
▶ Casos confirmados por dia - 2020



Fonte: SES / MS

*Dados sujeitos a alterações pelos municípios.

▶ Casos confirmados por dia - 2021

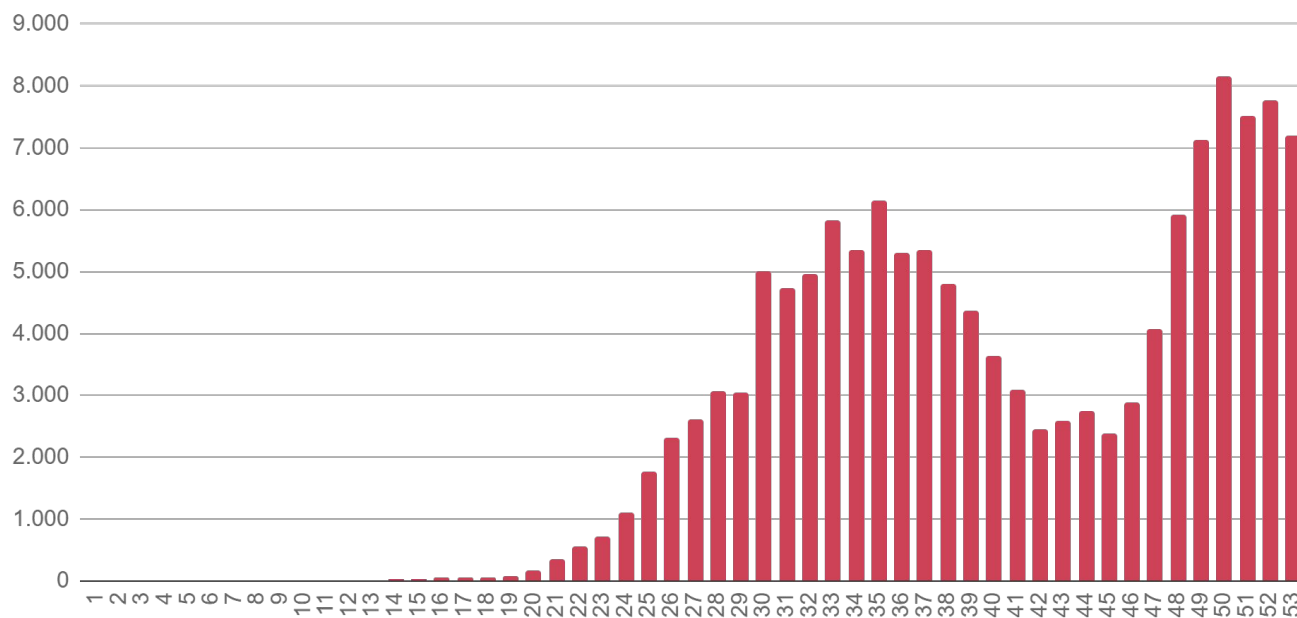


Fonte: SES / MS

*Dados sujeitos a alterações pelos municípios.

▶ Evolução dos Casos Confirmados

▶ Casos confirmados por semana epidemiológica - 2020



Fonte: SES / MS

*Dados sujeitos a alterações pelos municípios.

▶ Casos confirmados por semana epidemiológica - 2021

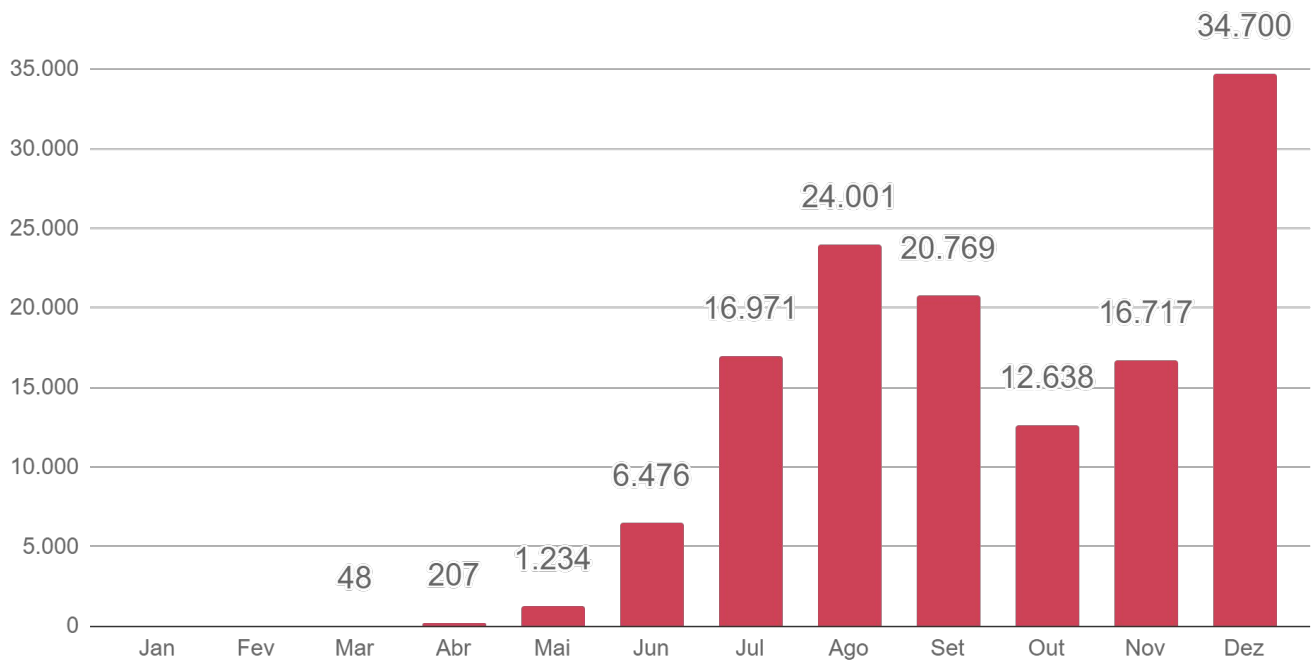


Fonte: SES / MS

*Dados sujeitos a alterações pelos municípios.

► Evolução dos Casos Confirmados

► Casos confirmados por mês - 2020



Fonte: SES / MS

*Dados sujeitos a alterações pelos municípios.

► Casos confirmados por mês - 2021



Fonte: SES / MS

*Dados sujeitos a alterações pelos municípios.

▶ Evolução dos Óbitos

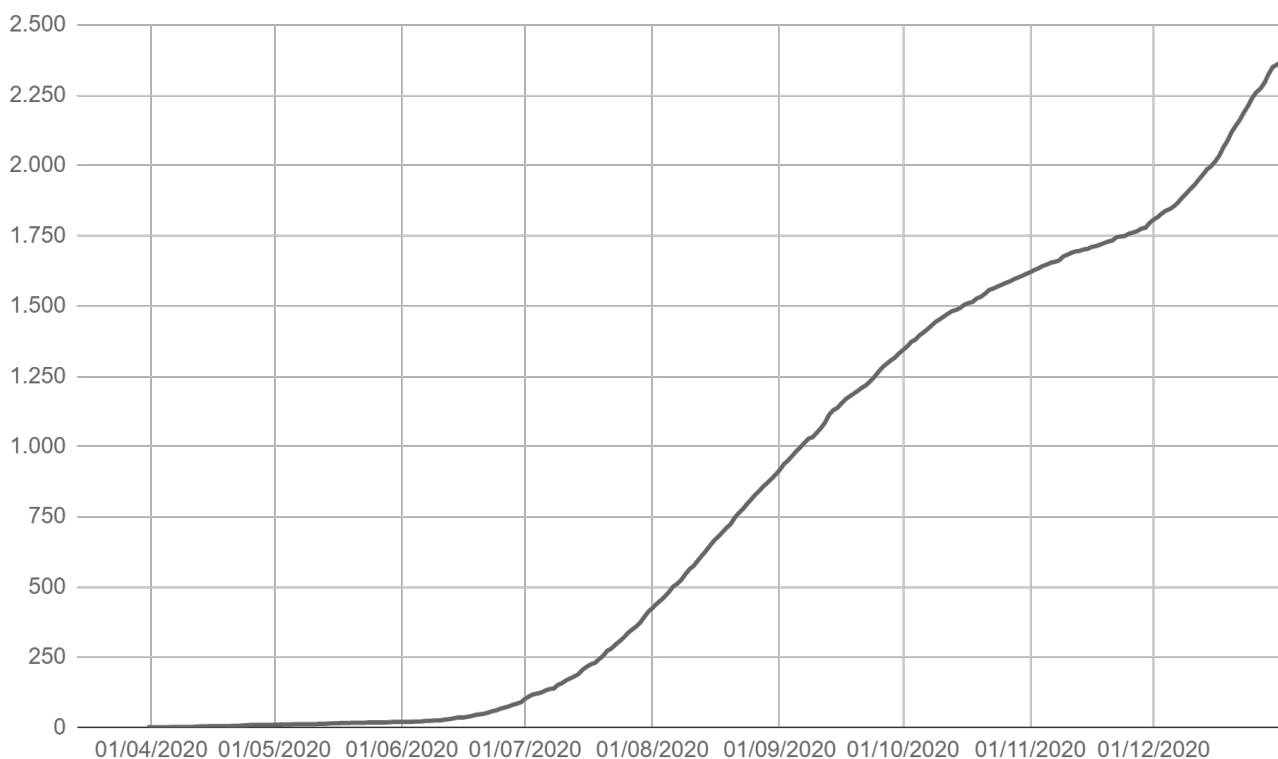
▶ Óbitos novos

Dia 02/01/2021	Dia 03/01/2021
2.360	2.372
Óbitos novos	Variação
+12	+0,5%

Fonte: SES / MS

*Dados sujeitos a alterações pelos municípios.

▶ Óbitos acumulados por data de ocorrência

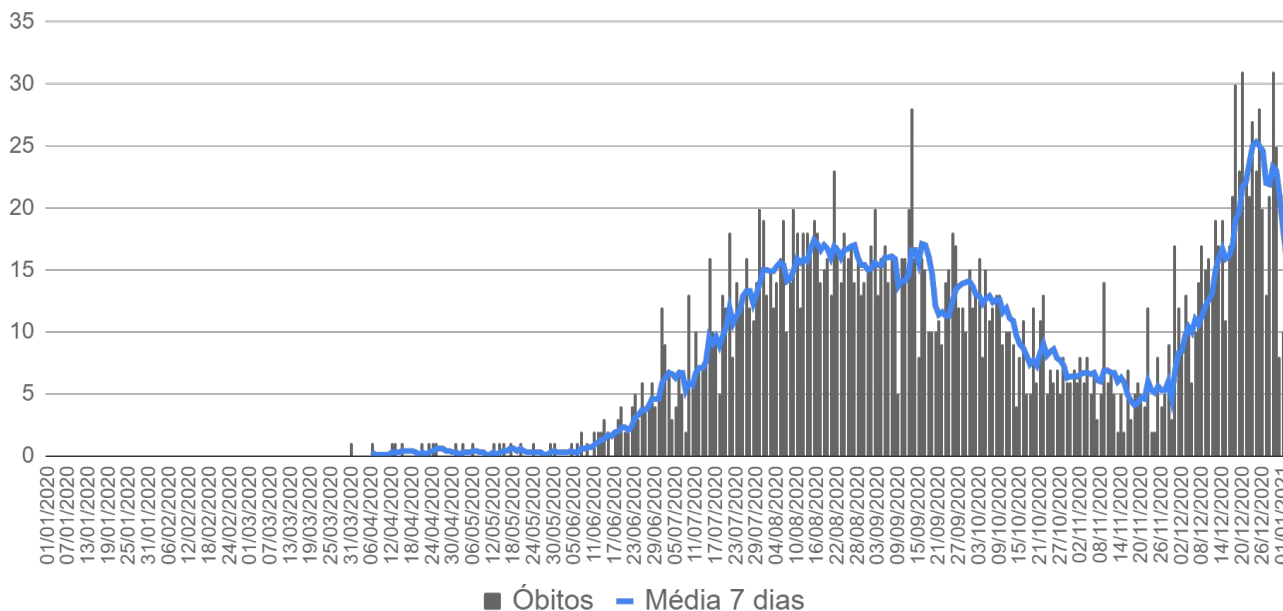


Fonte: SES / MS

*Dados sujeitos a alterações pelos municípios.

▶ Evolução dos Óbitos

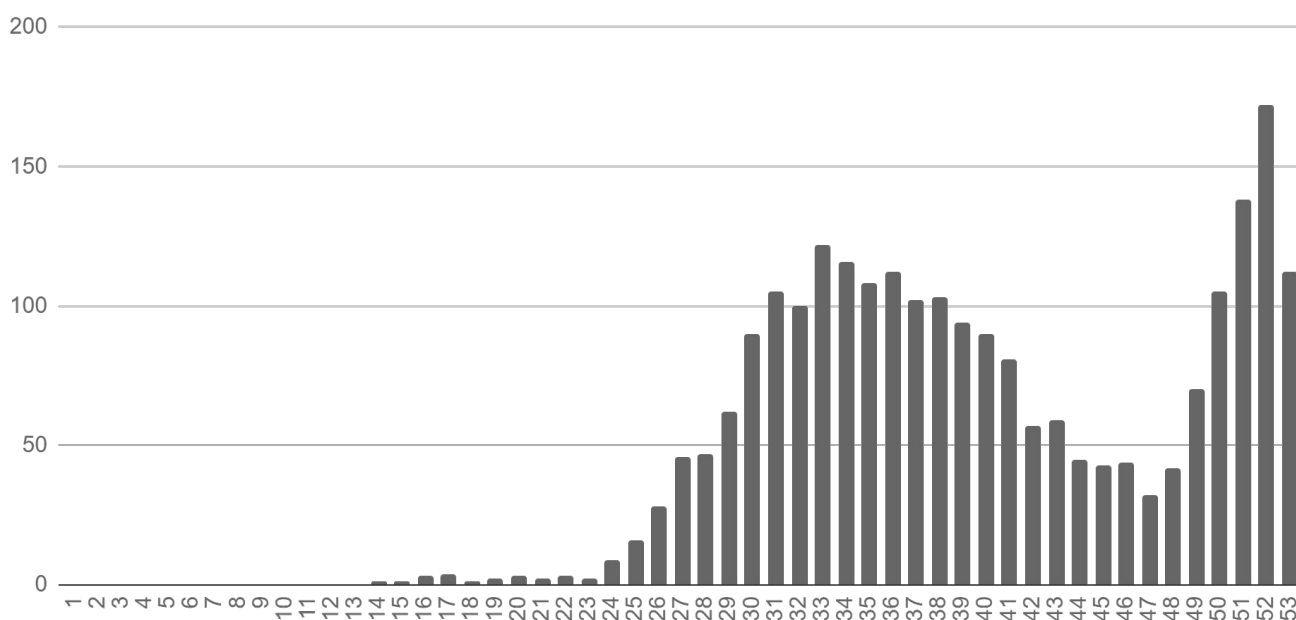
▶ Óbitos por data de ocorrência



Fonte: SES / MS

*Dados sujeitos a alterações pelos municípios.

▶ Óbitos por semana epidemiológica de ocorrência

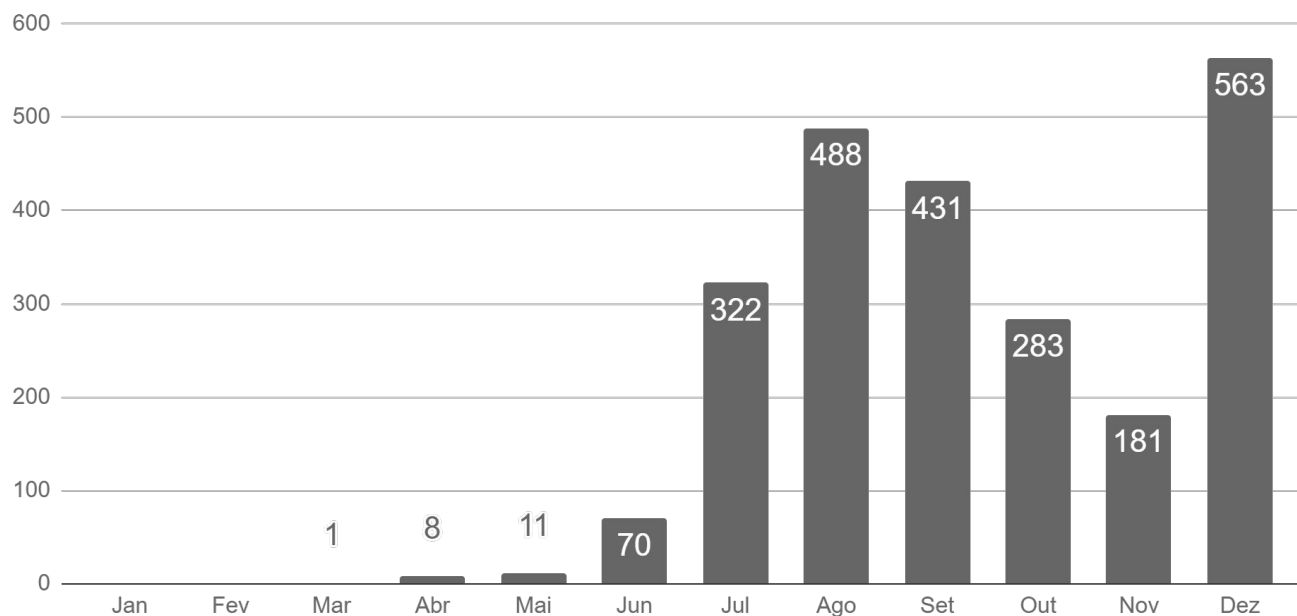


Fonte: SES / MS

*Dados sujeitos a alterações pelos municípios.

▶ Evolução dos Óbitos

▶ Óbitos por mês de ocorrência - 2020



Fonte: SES / MS

*Dados sujeitos a alterações pelos municípios.

▶ Óbitos por mês de ocorrência - 2021



Fonte: SES / MS

*Dados sujeitos a alterações pelos municípios.

► Casos Confirmados Novos

Município	02/01/2021	03/01/2021	Casos novos	Variação
Campo Grande	61.482	61.731	+249	+0,4%
Dourados	14.114	14.193	+79	+0,6%
Maracaju	2.131	2.170	+39	+1,8%
Três Lagoas	4.446	4.467	+21	+0,5%
Anastácio	1.118	1.132	+14	+1,3%
Ponta Porã	2.451	2.465	+14	+0,6%
Ivinhema	636	649	+13	+2,0%
Aquidauana	2.724	2.735	+11	+0,4%
Fátima do Sul	1.021	1.032	+11	+1,1%
Naviraí	2.350	2.360	+10	+0,4%
Rio Brillhante	1.746	1.756	+10	+0,6%
Bataguassu	1.346	1.355	+9	+0,7%
Miranda	1.529	1.538	+9	+0,6%
Caarapó	1.291	1.299	+8	+0,6%
Itaporã	651	659	+8	+1,2%
Corumbá	6.722	6.729	+7	+0,1%
Chapadão do Sul	1.786	1.791	+5	+0,3%
Bonito	1.137	1.141	+4	+0,4%
Iguatemi	435	439	+4	+0,9%
São Gabriel do Oeste	1.677	1.681	+4	+0,2%
Aparecida do Taboado	1.125	1.128	+3	+0,3%
Nova Andradina	853	856	+3	+0,4%
Bela Vista	152	154	+2	+1,3%
Brasilândia	189	191	+2	+1,1%
Itaquiraí	434	436	+2	+0,5%
Alcinópolis	51	52	+1	+2,0%
Amambai	1.209	1.210	+1	+0,1%
Angélica	232	233	+1	+0,4%
Aral Moreira	217	218	+1	+0,5%
Bandeirantes	203	204	+1	+0,5%
Batayporã	325	326	+1	+0,3%
Bodoquena	83	84	+1	+1,2%

► Casos Confirmados Novos

Município	02/01/2021	03/01/2021	Casos novos	Variação
Caracol	108	109	+1	+0,9%
Cassilândia	1.174	1.175	+1	+0,1%
Eldorado	226	227	+1	+0,4%
Glória de Dourados	330	331	+1	+0,3%
Japorã	23	24	+1	+4,3%
Ladário	1.295	1.296	+1	+0,1%
Laguna Carapã	85	86	+1	+1,2%
Pedro Gomes	137	138	+1	+0,7%
Sidrolândia	2.497	2.498	+1	+0,0%
Vicentina	274	275	+1	+0,4%
Jardim	527	526	-1	-0,2%
Rochedo	212	211	-1	-0,5%
Mato Grosso do Sul	135.361	135.917	+556	+0,4%

► COVID-19 na Macrorregião de Campo Grande

Município	Casos notificados	Casos confirmados	Distribuição confirmados	Incidência	Casos sem encerramento
Alcinópolis	290	52	< 0,1%	960	7
Anastácio	3.202	1.132	0,8%	4.485	92
Aquidauana	8.281	2.735	2,0%	5.694	200
Bandeirantes	628	204	0,2%	2.808	4
Bela Vista	692	154	0,1%	623	7
Bodoquena	352	84	0,1%	1.072	37
Bonito	3.062	1.141	0,8%	5.142	24
Camapuã	894	224	0,2%	1.636	28
Campo Grande	204.684	61.731	45,4%	6.813	2.377
Caracol	318	109	0,1%	1.763	2
Chapadão do Sul	6.414	1.791	1,3%	6.924	58
Corguinho	309	93	0,1%	1.536	13
Costa Rica	4.430	802	0,6%	3.793	54
Coxim	3.831	1.113	0,8%	3.326	30
Dois Irmãos do Buriti	2.022	683	0,5%	5.956	33
Figueirão	260	55	< 0,1%	1.798	3
Guia Lopes da Laguna	1.432	432	0,3%	4.397	20
Jaraguari	401	100	0,1%	1.376	6
Jardim	2.417	526	0,4%	2.005	20
Maracaju	8.802	2.170	1,6%	4.519	123
Miranda	4.221	1.538	1,1%	5.450	17
Nioaque	2.179	442	0,3%	3.189	21
Nova Alvorada do Sul	1.949	690	0,5%	3.076	3
Paraíso das Águas	709	141	0,1%	2.494	4
Pedro Gomes	691	138	0,1%	1.811	23
Porto Murtinho	1.980	471	0,3%	2.723	2
Ribas do Rio Pardo	1.483	401	0,3%	1.606	25
Rio Negro	463	215	0,2%	4.486	4
Rio Verde de Mato Grosso	1.940	527	0,4%	2.639	70
Rochedo	1.595	211	0,2%	4.154	3
São Gabriel do Oeste	4.933	1.681	1,2%	6.175	34
Sidrolândia	6.784	2.498	1,8%	4.216	61
Sonora	2.105	591	0,4%	2.997	22
Terenos	2.025	502	0,4%	2.254	31

Fonte: SES / MS

*Dados sujeitos a alterações pelos municípios.

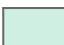
 Municípios com casos novos

► COVID-19 na Macrorregião de Dourados

Município	Casos notificados	Casos confirmados	Distribuição confirmados	Incidência	Casos sem encerramento
Amambai	4.013	1.210	0,9%	3.038	169
Anaurilândia	333	95	0,1%	1.047	1
Angélica	1.013	233	0,2%	2.131	14
Antônio João	771	137	0,1%	1.519	11
Aral Moreira	829	218	0,2%	1.768	20
Batayporã	1.363	326	0,2%	2.872	23
Caarapó	4.338	1.299	1,0%	4.246	59
Coronel Sapucaia	967	297	0,2%	1.935	24
Deodópolis	1.364	335	0,2%	2.580	-
Douradina	885	218	0,2%	3.649	23
Dourados	48.697	14.193	10,4%	6.294	1.337
Eldorado	784	227	0,2%	1.831	17
Fátima do Sul	3.465	1.032	0,8%	5.383	26
Glória de Dourados	1.012	331	0,2%	3.327	9
Iguatemi	1.285	439	0,3%	2.714	22
Itaporã	2.379	659	0,5%	2.619	32
Itaquiraí	1.030	436	0,3%	2.040	2
Ivinhema	2.081	649	0,5%	2.794	25
Japorã	152	24	< 0,1%	260	2
Jateí	777	211	0,2%	5.247	15
Juti	664	248	0,2%	3.654	1
Laguna Carapã	540	86	0,1%	1.159	8
Mundo Novo	2.412	593	0,4%	3.210	50
Naviraí	7.542	2.360	1,7%	4.238	190
Nova Andradina	4.389	856	0,6%	1.550	39
Novo Horizonte do Sul	526	38	< 0,1%	1.031	28
Paranhos	318	85	0,1%	590	3
Ponta Porã	9.119	2.465	1,8%	2.624	654
Rio Brillhante	5.989	1.756	1,3%	4.599	105
Sete Quedas	978	224	0,2%	2.080	2
Tacuru	1.607	367	0,3%	3.144	15
Taquarussu	1.589	128	0,1%	3.567	3
Vicentina	1.133	275	0,2%	4.502	24

Fonte: SES / MS

*Dados sujeitos a alterações pelos municípios.

 Municípios com casos novos

► COVID-19 na Macrorregião de Três Lagoas

Município	Casos notificados	Casos confirmados	Distribuição confirmados	Incidência	Casos sem encerramento
Água Clara	2.636	583	0,4%	3.695	40
Aparecida do Taboado	2.747	1.128	0,8%	4.327	6
Bataguassu	2.850	1.355	1,0%	5.809	34
Brasilândia	1.190	191	0,1%	1.611	61
Cassilândia	4.303	1.175	0,9%	5.340	5
Inocência	1.175	170	0,1%	2.240	13
Paranaíba	4.234	1.197	0,9%	2.831	11
Santa Rita do Pardo	574	116	0,1%	1.468	16
Selvíria	589	83	0,1%	1.269	1
Três Lagoas	22.930	4.467	3,3%	3.623	286

Fonte: SES / MS

*Dados sujeitos a alterações pelos municípios.

 Municípios com casos novos

► COVID-19 na Macrorregião de Corumbá

Município	Casos notificados	Casos confirmados	Distribuição confirmados	Incidência	Casos sem encerramento
Corumbá	22.943	6.729	5,0%	6.005	581
Ladário	3.875	1.296	1,0%	5.471	51

Fonte: SES / MS

*Dados sujeitos a alterações pelos municípios.

 Municípios com casos novos

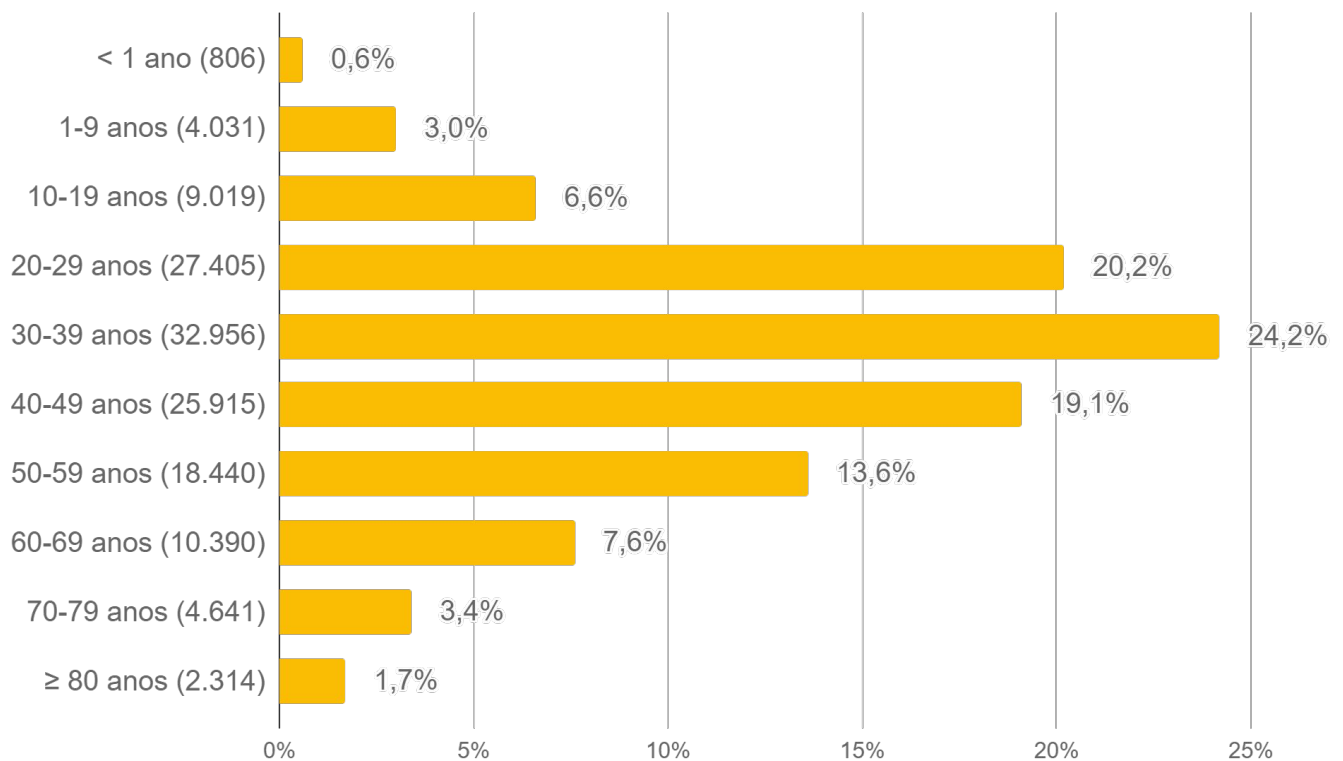
► Cálculo da taxa de incidência

$$\text{Taxa de incidência} = \frac{\text{casos confirmados}}{\text{população}} \times 100 \text{ mil}$$

► Casos sem encerramento

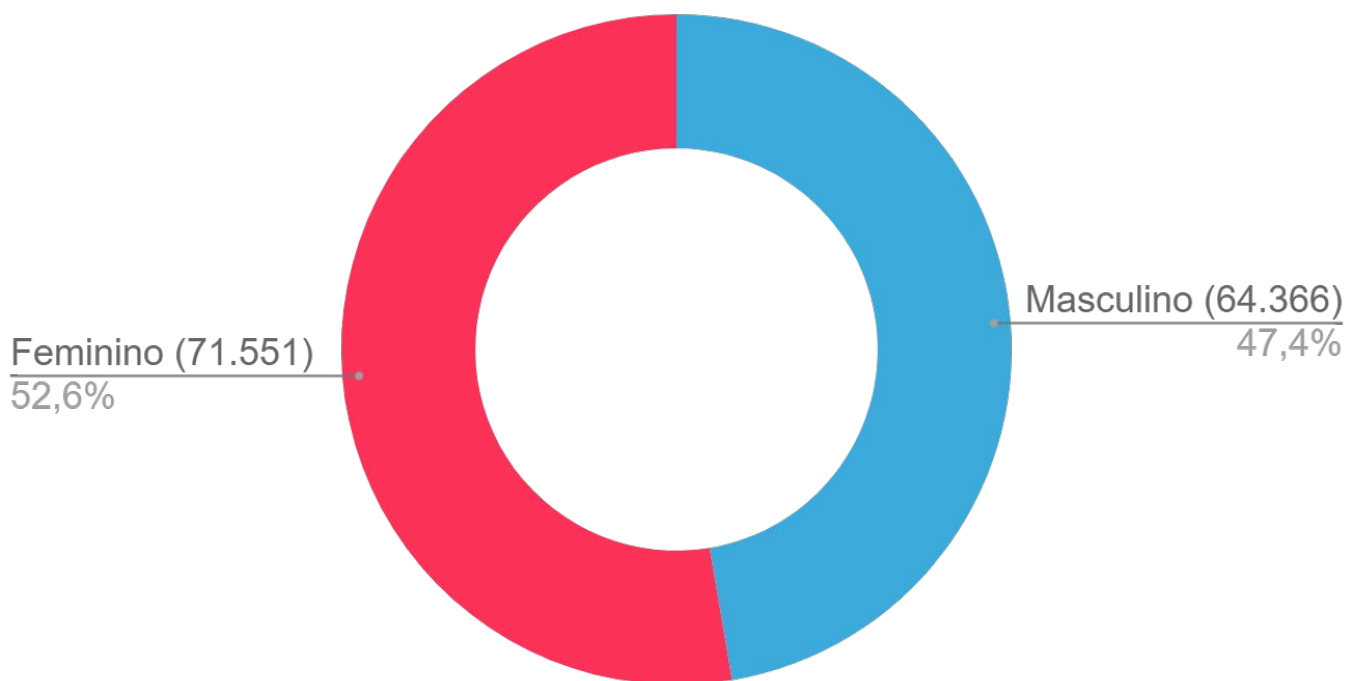
Casos sem encerramento são notificações que estão aguardando resultados de exames laboratoriais ou ainda não foram encerrados pelos municípios nos sistemas de informação e-SUS VE ou SIVEP Gripe.

► Perfil dos Casos Confirmados



Fonte: SES / MS

*Dados sujeitos a alterações pelos municípios.



Fonte: SES / MS

*Dados sujeitos a alterações pelos municípios.

► Casos Confirmados por Tipo de Teste

► Tipos de confirmação

Clínico	Clínico-epidemiológico	Clínico-imagem	Laboratorial
599 (0,4%)	2.470 (1,8%)	191 (0,1%)	132.657 (97,6%)

► Confirmação laboratorial

- **RT-PCR:** O diagnóstico laboratorial para identificação do vírus SARS-CoV-2 é realizado por meio das técnicas de RT-PCR em tempo real e sequenciamento parcial ou total do genoma viral.
- **Teste rápido:** O teste rápido é utilizado para detecção anticorpos IgM e IgG contra o coronavírus e tem por base a metodologia de cromatografia de fluxo lateral. São testes qualitativos para triagem e auxílio diagnóstico.
- **Sorologia:** Detecta a presença de anticorpos específicos de Classe IgA, IgM e/ou IgG contra o vírus SARS-CoV-2 pela metodologia de enzima imunoensaio ou imunoensaio por quimioluminescência. São testes quantitativos, que fornecem dados adicionais para a interpretação dos resultados.
- **Não informado:** Quando não foi realizado o devido preenchimento pelo município notificador nos sistemas de informação oficiais (e-SUS VE e SIVEP Gripe).

Município	RT-PCR		Teste Rápido		Sorologia		Não Informado		Total
Água Clara	376	64,5%	203	34,8%			4	0,7%	583
Alcinópolis	21	40,4%	29	55,8%	1	1,9%	1	1,9%	52
Amambai	866	72,0%	292	24,3%	1	0,1%	44	3,7%	1.203
Anastácio	863	76,8%	253	22,5%	1	0,1%	6	0,5%	1.123
Anaurilândia	24	25,3%	70	73,7%	1	1,1%			95
Angélica	171	73,4%	59	25,3%			3	1,3%	233
Antônio João	82	60,3%	52	38,2%			2	1,5%	136
Aparecida do Taboado	221	19,6%	891	79,2%	1	0,1%	12	1,1%	1.125
Aquidauana	1.653	60,6%	1.055	38,7%	10	0,4%	8	0,3%	2.726
Aral Moreira	94	43,3%	119	54,8%			4	1,8%	217
Bandeirantes	50	24,6%	152	74,9%	1	0,5%			203
Bataguassu	55	4,1%	1.287	95,1%			12	0,9%	1.354
Batayporã	98	30,1%	223	68,4%			5	1,5%	326
Bela Vista	70	45,5%	81	52,6%			3	1,9%	154

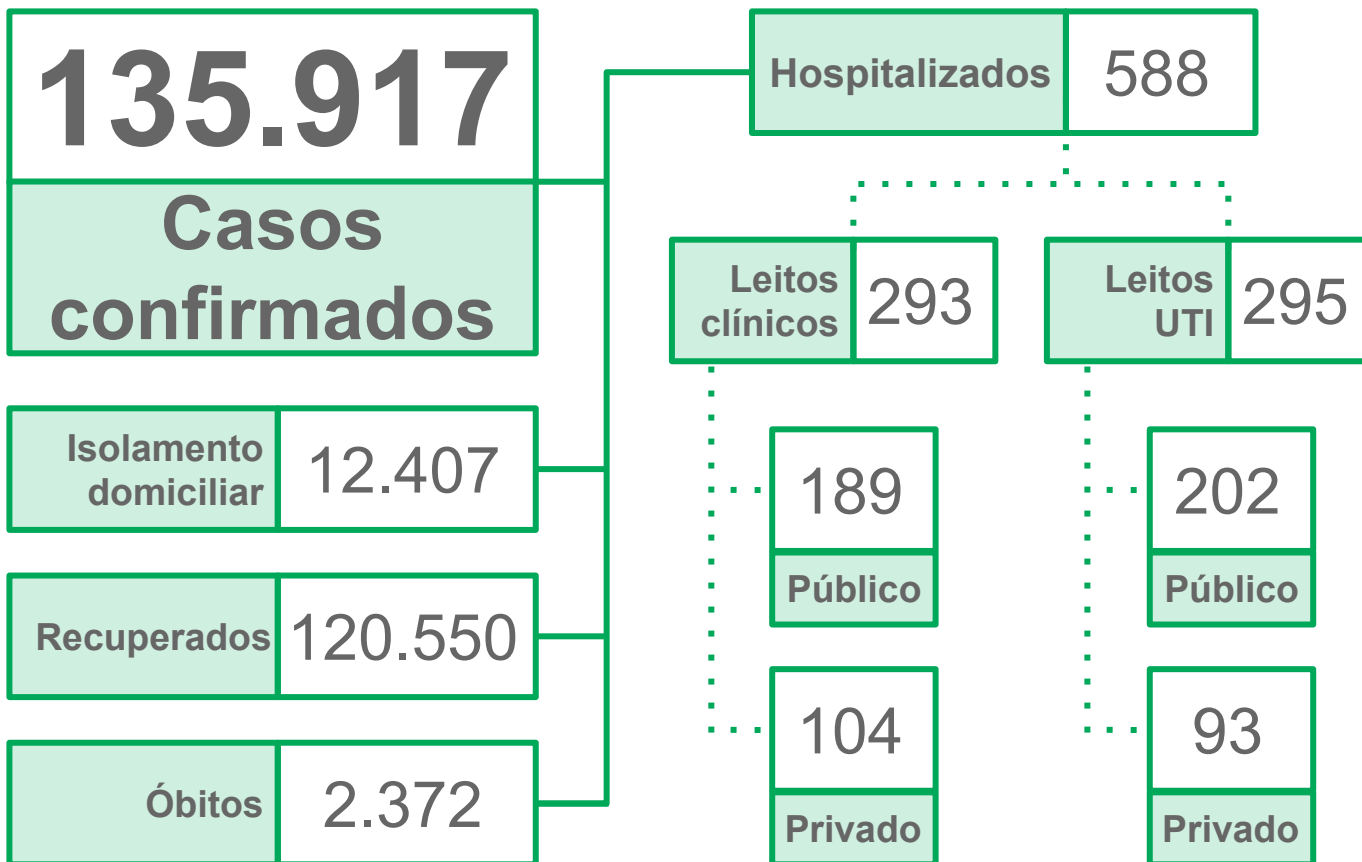
► Casos Confirmados por Tipo de Teste

Município	RT-PCR		Teste Rápido		Sorologia		Não Informado		Total
	Quantidade	Porcentagem	Quantidade	Porcentagem	Quantidade	Porcentagem	Quantidade	Porcentagem	
Bodoquena	9	10,8%	74	89,2%					83
Bonito	348	30,7%	777	68,5%	2	0,2%	8	0,7%	1.135
Brasilândia	92	49,2%	92	49,2%			3	1,6%	187
Caarapó	431	33,2%	846	65,2%	6	0,5%	15	1,2%	1.298
Camapuã	190	85,2%	29	13,0%	3	1,3%	1	0,4%	223
Campo Grande	36.149	61,5%	19.688	33,5%	2.249	3,8%	705	1,2%	58.791
Caracol	28	26,2%	79	73,8%					107
Cassilândia	122	10,4%	1.014	86,5%	30	2,6%	6	0,5%	1.172
Chapadão do Sul	928	52,0%	829	46,4%	5	0,3%	24	1,3%	1.786
Corguinho	75	80,6%	18	19,4%					93
Coronel Sapucaia	101	34,8%	188	64,8%	1	0,3%			290
Corumbá	3.748	56,4%	2.752	41,4%	17	0,3%	123	1,9%	6.640
Costa Rica	524	65,3%	265	33,0%			13	1,6%	802
Coxim	557	50,3%	528	47,7%	4	0,4%	18	1,6%	1.107
Deodápolis	66	19,7%	269	80,3%					335
Dois Irmãos do Buriti	184	26,9%	496	72,6%	1	0,1%	2	0,3%	683
Douradina	139	65,6%	66	31,1%	1	0,5%	6	2,8%	212
Dourados	7.928	55,9%	6.141	43,3%	37	0,3%	83	0,6%	14.189
Eldorado	171	76,0%	43	19,1%	3	1,3%	8	3,6%	225
Fátima do Sul	716	69,4%	310	30,1%			5	0,5%	1.031
Figueirão	16	36,4%	28	63,6%					44
Glória de Dourados	121	36,7%	206	62,4%			3	0,9%	330
Guia Lopes da Laguna	281	65,2%	146	33,9%	1	0,2%	3	0,7%	431
Iguatemi	235	53,5%	203	46,2%			1	0,2%	439
Inocência	121	71,6%	47	27,8%	1	0,6%			169
Itaporã	464	70,4%	187	28,4%			8	1,2%	659
Itaquiraí	131	30,0%	297	68,1%			8	1,8%	436
Ivinhema	352	54,2%	292	45,0%	4	0,6%	1	0,2%	649
Japorã	8	33,3%	16	66,7%					24
Jaraguari	74	77,9%	21	22,1%					95
Jardim	348	67,3%	155	30,0%	1	0,2%	13	2,5%	517
Jateí	111	52,6%	99	46,9%			1	0,5%	211
Juti	207	83,8%	37	15,0%			3	1,2%	247

► Casos Confirmados por Tipo de Teste

Município	RT-PCR		Teste Rápido		Sorologia		Não Informado		Total
Ladário	869	67,4%	403	31,3%			17	1,3%	1.289
Laguna Carapã	33	38,4%	52	60,5%			1	1,2%	86
Maracaju	656	30,3%	1.478	68,2%	14	0,6%	19	0,9%	2.167
Miranda	961	62,6%	559	36,4%	11	0,7%	5	0,3%	1.536
Mundo Novo	274	46,4%	302	51,2%			14	2,4%	590
Naviraí	730	30,9%	1.536	65,1%			93	3,9%	2.359
Nioaque	258	58,4%	183	41,4%	1	0,2%			442
Nova Alvorada do Sul	378	55,8%	293	43,3%			6	0,9%	677
Nova Andradina	275	32,2%	542	63,5%	3	0,4%	34	4,0%	854
Novo Horizonte do Sul	17	44,7%	21	55,3%					38
Paraíso das Águas	105	75,0%	32	22,9%			3	2,1%	140
Paranaíba	281	23,5%	906	75,8%			9	0,8%	1.196
Paranhos	46	54,1%	37	43,5%			2	2,4%	85
Pedro Gomes	72	52,2%	66	47,8%					138
Ponta Porã	846	34,4%	1.575	64,1%	25	1,0%	12	0,5%	2.458
Porto Murtinho	171	36,3%	299	63,5%			1	0,2%	471
Ribas do Rio Pardo	178	44,9%	216	54,5%			2	0,5%	396
Rio Brilhante	1.192	68,0%	555	31,7%			6	0,3%	1.753
Rio Negro	152	70,7%	62	28,8%			1	0,5%	215
Rio Verde de Mato Grosso	141	26,8%	376	71,5%	5	1,0%	4	0,8%	526
Rochedo	98	46,7%	112	53,3%					210
Santa Rita do Pardo	57	62,6%	34	37,4%					91
São Gabriel do Oeste	662	39,5%	967	57,7%	11	0,7%	37	2,2%	1.677
Selvária	18	21,7%	62	74,7%			3	3,6%	83
Sete Quedas	175	78,1%	48	21,4%	1	0,4%			224
Sidrolândia	455	18,2%	1.988	79,6%	30	1,2%	25	1,0%	2.498
Sonora	270	47,3%	295	51,7%	1	0,2%	5	0,9%	571
Tacuru	187	51,1%	178	48,6%			1	0,3%	366
Taquarussu	33	25,8%	92	71,9%			3	2,3%	128
Terenos	378	75,6%	116	23,2%	5	1,0%	1	0,2%	500
Três Lagoas	2.259	50,7%	2.069	46,4%	29	0,7%	99	2,2%	4.456
Vicentina	149	55,8%	114	42,7%			4	1,5%	267
Total	71.995	54,3%	56.572	42,6%	2.518	1,9%	1.572	1,2%	132.657

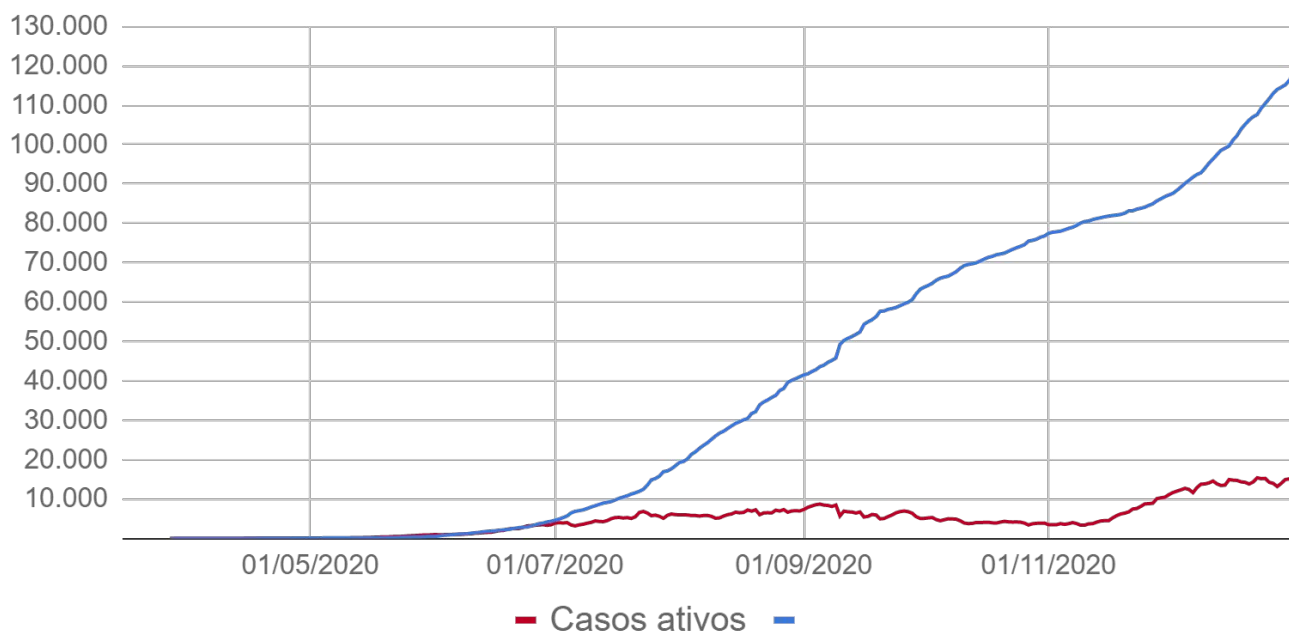
► Situação Atual dos Casos Confirmados



Fonte: SES / MS

*Dados sujeitos a alterações pelos municípios.

► Casos ativos e recuperados



Fonte: SES / MS

*Dados sujeitos a alterações pelos municípios.

► Ocupação de Leitos Hospitalares

► Ocupação de leitos públicos por COVID-19

	Leitos clínicos		Leitos UTI	
	Adulto	Pediátrico	Adulto	Pediátrico
Leitos existentes	627	114	264	12
Casos confirmados	188	1	202	0
Casos suspeitos	101	13	39	0
Taxa de ocupação	289 (46%)	14 (12%)	241 (91%)	0 (0%)

Fonte: CORE, Central de Regulação de Campo Grande, Central de Regulação de Dourados, CNES e Resolução 119 CIB/MS, Dez/2020
*Dados sujeitos a alterações pelos municípios.

► Ocupação de leitos privados por COVID-19

	Leitos clínicos		Leitos UTI	
	Adulto	Pediátrico	Adulto	Pediátrico
Leitos existentes	300	18	125	12
Casos confirmados	103	1	92	1
Casos suspeitos	53	1	24	1
Taxa de ocupação	156 (52%)	2 (11%)	116 (93%)	2 (17%)

Fonte: CORE, Central de Regulação de Campo Grande, Central de Regulação de Dourados, CNES e Resolução 119 CIB/MS, Dez/2020
*Dados sujeitos a alterações pelos municípios.

$$\text{Taxa de ocupação (\%)} = \frac{\text{casos confirmados} + \text{casos suspeitos de COVID-19}}{\text{leitos existentes}}$$

► Ocupação de Leitos Hospitalares

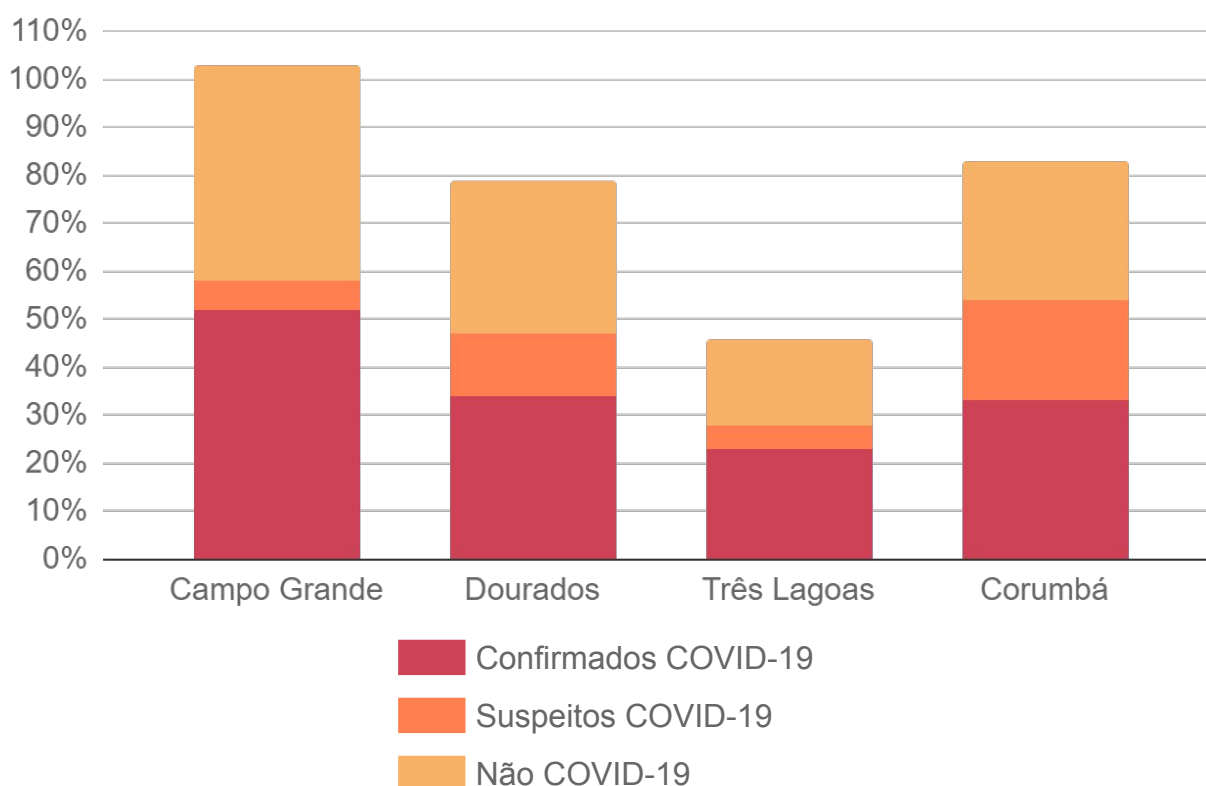
► Ocupação de leitos UTI SUS por macrorregião de internação

	Leitos UTI SUS Ofertados Global ¹	Confirmados COVID-19	Suspeitos COVID-19	Não COVID-19 ²	Ocupação Global ³
Macrorregião Campo Grande	267	52%	6%	45%	103%
Macrorregião Dourados	134	34%	13%	32%	79%
Macrorregião Três Lagoas	40	23%	5%	18%	46%
Macrorregião Corumbá	24	33%	21%	29%	83%

1) Global: representa todos os leitos UTI, incluindo leitos UTI para COVID-19 e UTI geral.

2) Não COVID-19: representa os leitos UTI geral + leitos UTI para COVID-19 que possuem pacientes internados por outros agravos.

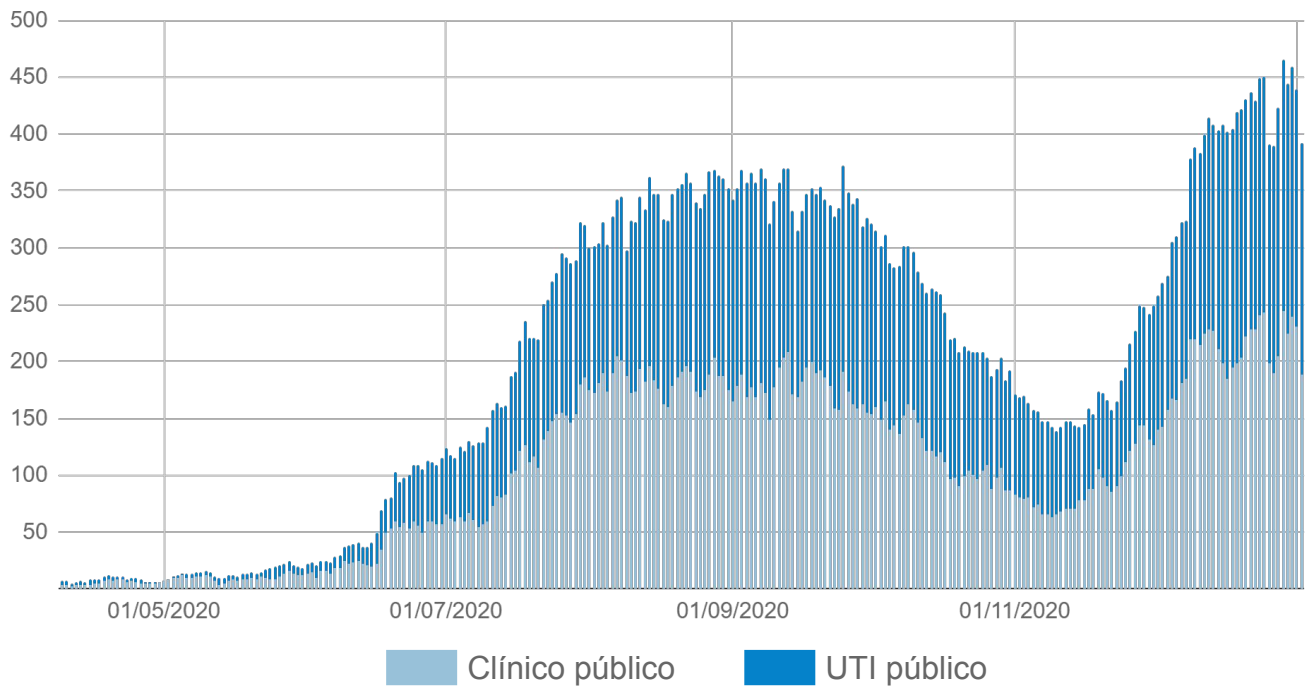
3) O excedente da capacidade, quando houver, representa pacientes em leitos COVID-19 ainda não habilitados pelo SUS, mantidos pelas secretarias municipais e estadual de saúde.



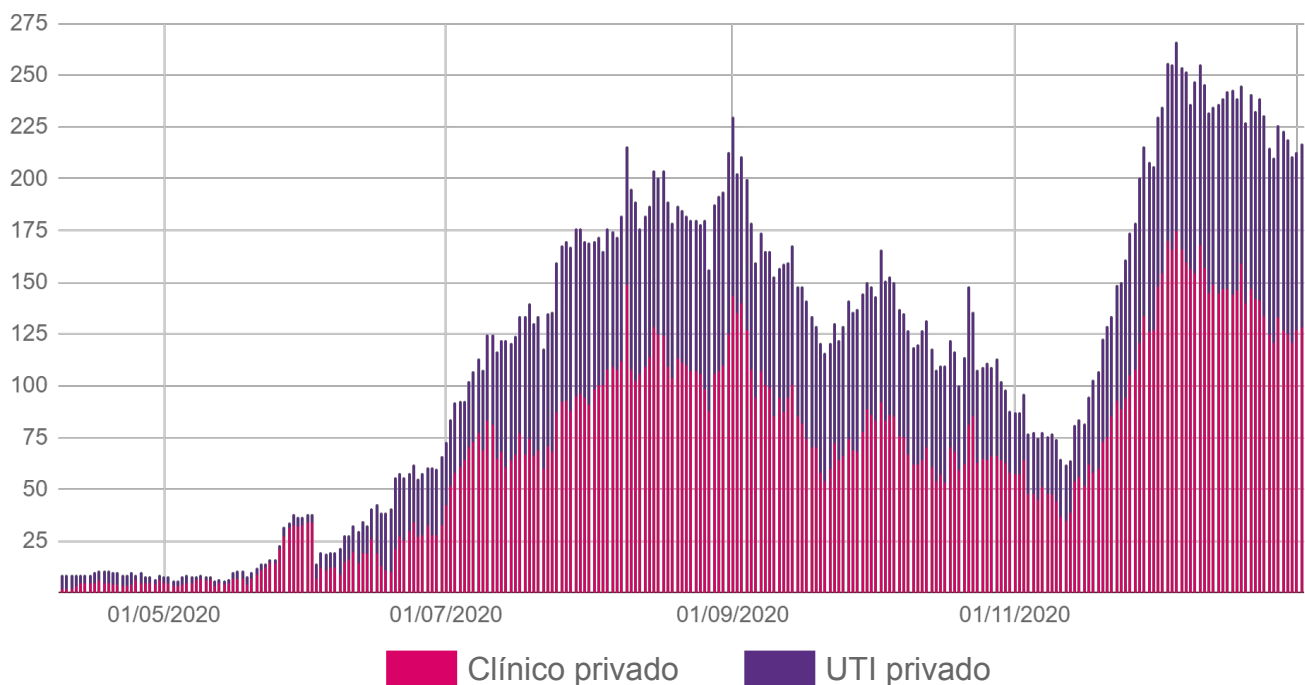
Fonte: CORE, Central de Regulação de Campo Grande, Central de Regulação de Dourados, CNES e Resolução 125 CIB/MS, Dez/2020
*Dados sujeitos a alterações pelos municípios.

▶ Ocupação de Leitos Hospitalares

▶ Evolução da ocupação de leitos públicos



▶ Evolução da ocupação de leitos privados



Fonte: SES / MS

*Dados sujeitos a alterações pelos municípios.

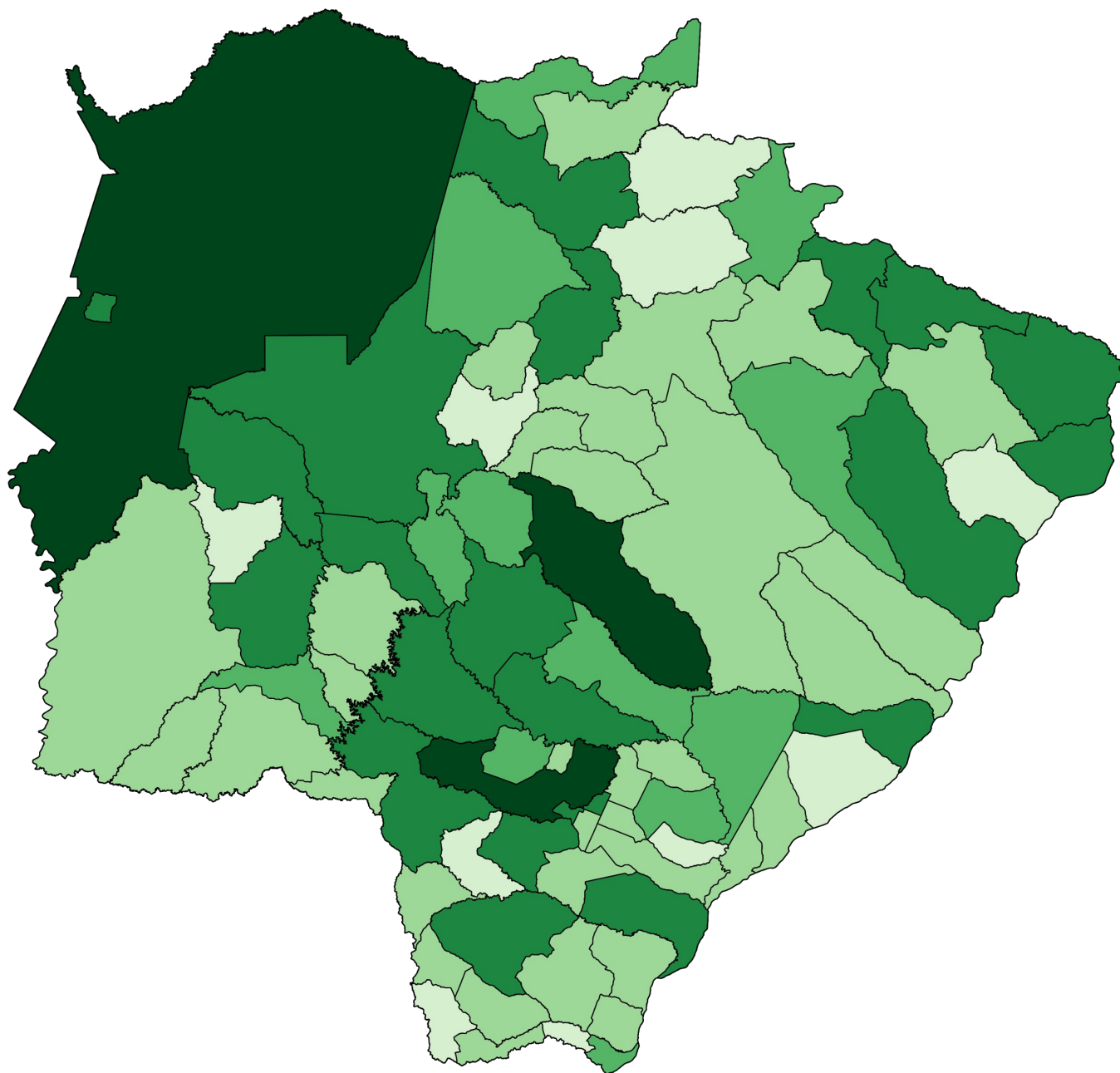
► Frequência e Distribuição dos Casos Confirmados

► Em ordem decrescente de casos confirmados

		Município	Casos	%
		Mato Grosso do Sul	135.917	100%
1	=	Campo Grande	61.731	45,4%
2	=	Dourados	14.193	10,4%
3	=	Corumbá	6.729	5,0%
4	=	Três Lagoas	4.467	3,3%
5	=	Aquidauana	2.735	2,0%
6	=	Sidrolândia	2.498	1,8%
7	=	Ponta Porã	2.465	1,8%
8	=	Naviraí	2.360	1,7%
9	=	Maracaju	2.170	1,6%
10	=	Chapadão do Sul	1.791	1,3%
11	=	Rio Brilhante	1.756	1,3%
12	=	São Gabriel do Oeste	1.681	1,2%
13	=	Miranda	1.538	1,1%
14	=	Bataguassu	1.355	1,0%
15	▲	Caarapó	1.299	1,0%
16	▼	Ladário	1.296	1,0%
17	=	Amambai	1.210	0,9%
18	=	Paranaíba	1.197	0,9%
19	=	Cassilândia	1.175	0,9%
20	=	Bonito	1.141	0,8%
21	▲	Anastácio	1.132	0,8%
22	▼	Aparecida do Taboado	1.128	0,8%
23	=	Coxim	1.113	0,8%
24	=	Fátima do Sul	1.032	0,8%
25	=	Nova Andradina	856	0,6%
26	=	Costa Rica	802	0,6%
27	=	Nova Alvorada do Sul	690	0,5%
28	=	Dois Irmãos do Buriti	683	0,5%
29	=	Itaporã	659	0,5%
30	=	Ivinhema	649	0,5%
31	=	Mundo Novo	593	0,4%
32	=	Sonora	591	0,4%
33	=	Água Clara	583	0,4%
34	=	Rio Verde de Mato Grosso	527	0,4%
35	▼	Jardim	526	0,4%
36	▼	Terenos	502	0,4%
37	▼	Porto Murtinho	471	0,3%
38	▼	Nioaque	442	0,3%
39	▼	Iguatemi	439	0,3%

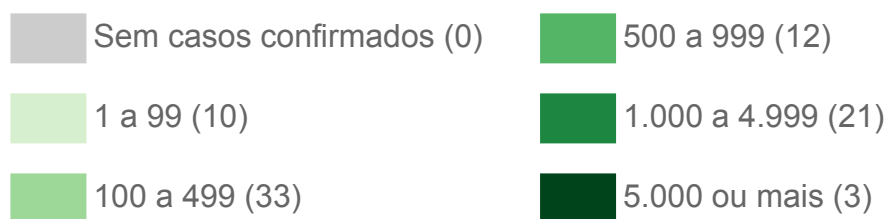
		Município	Casos	%
40	▼	Itaquiraí	436	0,3%
41	▼	Guia Lopes da Laguna	432	0,3%
42	▼	Ribas do Rio Pardo	401	0,3%
43	▼	Tacuru	367	0,3%
44	▼	Deodápolis	335	0,2%
45	▼	Glória de Dourados	331	0,2%
46	▼	Batayporã	326	0,2%
47	▼	Coronel Sapucaia	297	0,2%
48	▼	Vicentina	275	0,2%
49	▼	Juti	248	0,2%
50	▼	Angélica	233	0,2%
51	▼	Eldorado	227	0,2%
52	▼	Camapuã	224	0,2%
52	▼	Sete Quedas	224	0,2%
53	=	Aral Moreira	218	0,2%
53	▼	Douradina	218	0,2%
54	=	Rio Negro	215	0,2%
55	▲	Jateí	211	0,2%
55	=	Rochedo	211	0,2%
56	▲	Bandeirantes	204	0,2%
57	▲	Brasilândia	191	0,1%
58	▲	Inocência	170	0,1%
59	▲	Bela Vista	154	0,1%
60	▲	Paraíso das Águas	141	0,1%
61	▲	Pedro Gomes	138	0,1%
62	=	Antônio João	137	0,1%
63	=	Taquarussu	128	0,1%
64	=	Santa Rita do Pardo	116	0,1%
65	=	Caracol	109	0,1%
66	=	Jaraguari	100	0,1%
67	=	Anaurilândia	95	0,1%
68	=	Corguinho	93	0,1%
69	=	Laguna Carapã	86	0,1%
70	▼	Paranhos	85	0,1%
71	▼	Bodoquena	84	0,1%
72	▼	Selvíria	83	0,1%
73	▼	Figueirão	55	< 0,1%
74	▼	Alcinópolis	52	< 0,1%
75	▼	Novo Horizonte do Sul	38	< 0,1%
76	▼	Japorã	24	< 0,1%

► Distribuição Espacial dos Casos Confirmados



Fonte: SES / MS

*Dados sujeitos a alterações pelos municípios.



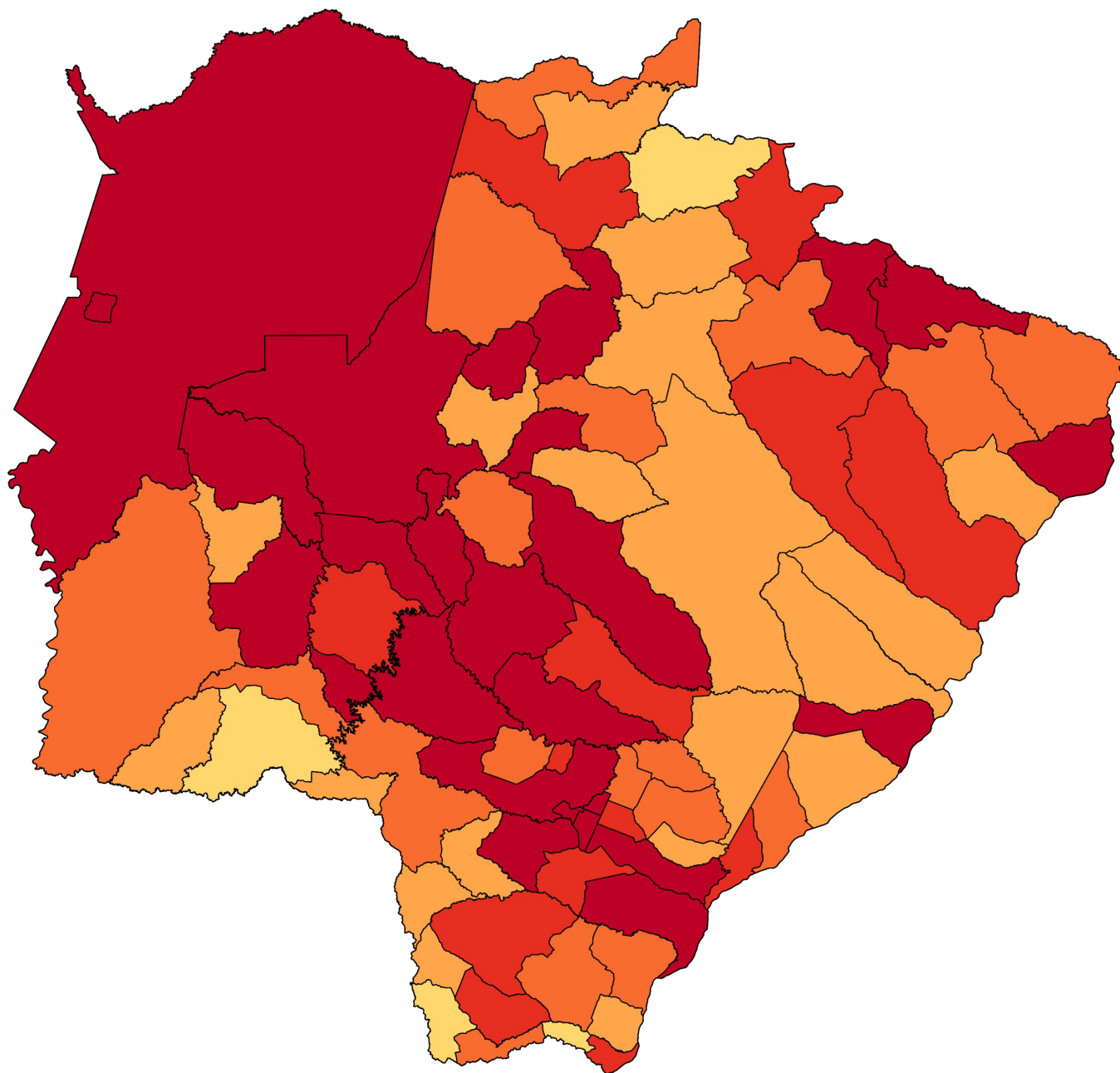
► Incidência dos Casos Confirmados

► Por 100 mil habitantes em ordem decrescente

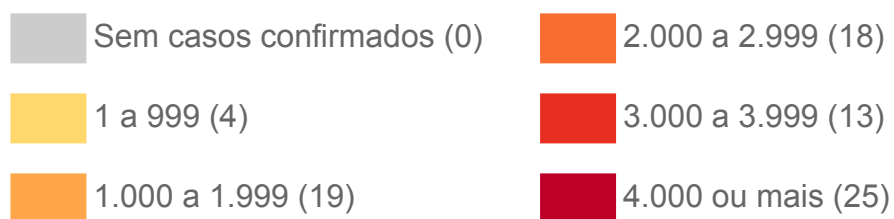
		Município	Incidência
		Mato Grosso do Sul	4.838
1	=	Chapadão do Sul	6.924
2	=	Campo Grande	6.813
3	=	Dourados	6.294
4	=	São Gabriel do Oeste	6.175
5	=	Corumbá	6.005
6	=	Dois Irmãos do Buriti	5.956
7	=	Bataguassu	5.809
8	=	Aquidauana	5.694
9	=	Ladário	5.471
10	=	Miranda	5.450
11	▲	Fátima do Sul	5.383
12	▼	Cassilândia	5.340
13	=	Jateí	5.247
14	=	Bonito	5.142
15	=	Rio Brilhante	4.599
16	▲	Maracaju	4.519
17	=	Vicentina	4.502
18	▼	Rio Negro	4.486
19	=	Anastácio	4.485
20	=	Guia Lopes da Laguna	4.397
21	=	Aparecida do Taboado	4.327
22	=	Caarapó	4.246
23	▼	Naviraí	4.238
24	▼	Sidrolândia	4.216
25	▼	Rochedo	4.154
26	▼	Costa Rica	3.793
27	▼	Água Clara	3.695
28	▼	Juti	3.654
29	▼	Douradina	3.649
30	▼	Três Lagoas	3.623
31	▼	Taquarussu	3.567
32	=	Glória de Dourados	3.327
33	▼	Coxim	3.326
34	▼	Mundo Novo	3.210
35	▼	Nioaque	3.189
36	▼	Tacuru	3.144
37	▼	Nova Alvorada do Sul	3.076
38	▼	Amambai	3.038
39	▼	Sonora	2.997

		Município	Incidência
40	▼	Batayporã	2.872
41	▼	Paranaíba	2.831
42	▼	Bandeirantes	2.808
43	▼	Ivinhema	2.794
44	▼	Porto Murtinho	2.723
45	▼	Iguatemi	2.714
46	▼	Rio Verde de Mato Grosso	2.639
47	▼	Ponta Porã	2.624
48	▼	Itaporã	2.619
49	▼	Deodápolis	2.580
50	▼	Paraíso das Águas	2.494
51	▼	Terenos	2.254
52	▼	Inocência	2.240
53	▼	Angélica	2.131
54	▼	Sete Quedas	2.080
55	▼	Itaquiraí	2.040
56	▼	Jardim	2.005
57	▼	Coronel Sapucaia	1.935
58	▼	Eldorado	1.831
59	▼	Pedro Gomes	1.811
60	▼	Figueirão	1.798
61	▼	Aral Moreira	1.768
62	▼	Caracol	1.763
63	▼	Camapuã	1.636
64	▼	Brasilândia	1.611
65	▼	Ribas do Rio Pardo	1.606
66	▼	Nova Andradina	1.550
67	▼	Corguinho	1.536
68	▼	Antônio João	1.519
69	▼	Santa Rita do Pardo	1.468
70	▼	Jaraguari	1.376
71	▼	Selvíria	1.269
72	▼	Laguna Carapã	1.159
73	▼	Bodoquena	1.072
74	▼	Anaurilândia	1.047
75	▼	Novo Horizonte do Sul	1.031
76	▼	Alcinópolis	960
77	▼	Bela Vista	623
78	▼	Paranhos	590
79	▼	Japorã	260

► Distribuição Espacial por Incidência



Fonte: SES / MS, IBGE (população estimada 2020)
*Dados sujeitos a alterações pelos municípios.



▶ Últimos Óbitos por COVID-19

	Município de Residência	Sexo	Idade	Data de Notificação	Data do Óbito	Comorbidades
2.361	Ponta Porã	M	80	18/12/2020	30/12/2020	Hipertensão
2.362	Glória de Dourados	M	86	31/12/2020	01/01/2021	Hipertensão
2.363	Vicentina	M	90	17/12/2020	28/12/2020	Asma, pneumopatia crônica
2.364	Ponta Porã	F	73	22/12/2020	02/01/2021	Nada relatado
2.365	Fátima do Sul	F	35	10/12/2020	01/01/2021	Nada relatado
2.366	Nova Andradina	M	82	28/12/2020	29/12/2020	Hipertensão
2.367	Naviraí	M	59	27/12/2020	01/01/2021	Doença neurológica crônica
2.368	Campo Grande	F	72	21/12/2020	01/01/2021	Nada relatado
2.369	Campo Grande	M	86	18/12/2020	02/01/2021	Hipertensão, doença cardiovascular e doença renal crônica
2.370	Campo Grande	F	78	17/12/2020	29/12/2020	Doença cardiovascular crônica, obesidade, hipertensão
2.371	Campo Grande	F	83	27/12/2020	02/01/2021	Diabetes, hipertensão, doença cardiovascular e pneumopatia crônica
2.372	Dourados	F	96	02/01/2021	02/01/2021	Nada relatado

▶ Óbitos por COVID-19 em Mato Grosso do Sul

▶ Macrorregião de residência

Campo Grande	Dourados	Três Lagoas	Corumbá
1.518 (64,3%)	467 (19,8%)	160 (6,8%)	227 (9,6%)

▶ Município de residência em ordem decrescente de frequência

$$\text{Taxa de letalidade (\%)} = \frac{\text{óbitos}}{\text{casos confirmados}}$$

$$\text{Taxa de mortalidade} = \frac{\text{óbitos}}{\text{população}} \times 100 \text{ mil}$$

	Município	Óbitos	Distribuição	Letalidade	Mortalidade
	Mato Grosso do Sul	2.372	100%	1,7%	84,4
1 =	Campo Grande	1.083	45,7%	1,8%	119,5
2 =	Corumbá	195	8,2%	2,9%	174,0
3 =	Dourados	159	6,7%	1,1%	70,5
4 =	Aquidauana	73	3,1%	2,7%	152,0
5 =	Três Lagoas	60	2,5%	1,3%	48,7
6 =	Ponta Porã	54	2,3%	2,2%	57,5
7 =	Naviraí	48	2,0%	2,0%	86,2
8 =	Miranda	39	1,6%	2,5%	138,2
9 =	Ladário	32	1,3%	2,5%	135,1
10 =	Sidrolândia	31	1,3%	1,2%	52,3
11 =	Cassilândia	30	1,3%	2,6%	136,4
12 =	Anastácio	28	1,2%	2,5%	110,9
13 =	Coxim	26	1,1%	2,3%	77,7
13 =	Paranaíba	26	1,1%	2,2%	61,5
13 =	São Gabriel do Oeste	26	1,1%	1,5%	95,5
14 =	Rio Verde de Mato Grosso	23	1,0%	4,4%	115,2
15 =	Fátima do Sul	22	0,9%	2,1%	114,8
16 ▼	Rio Brilhante	21	0,9%	1,2%	55,0
17 ▼	Aparecida do Taboado	20	0,8%	1,8%	76,7
17 =	Nova Andradina	20	0,8%	2,3%	36,2
18 ▼	Jardim	19	0,8%	3,6%	72,4
18 ▼	Maracaju	19	0,8%	0,9%	39,6

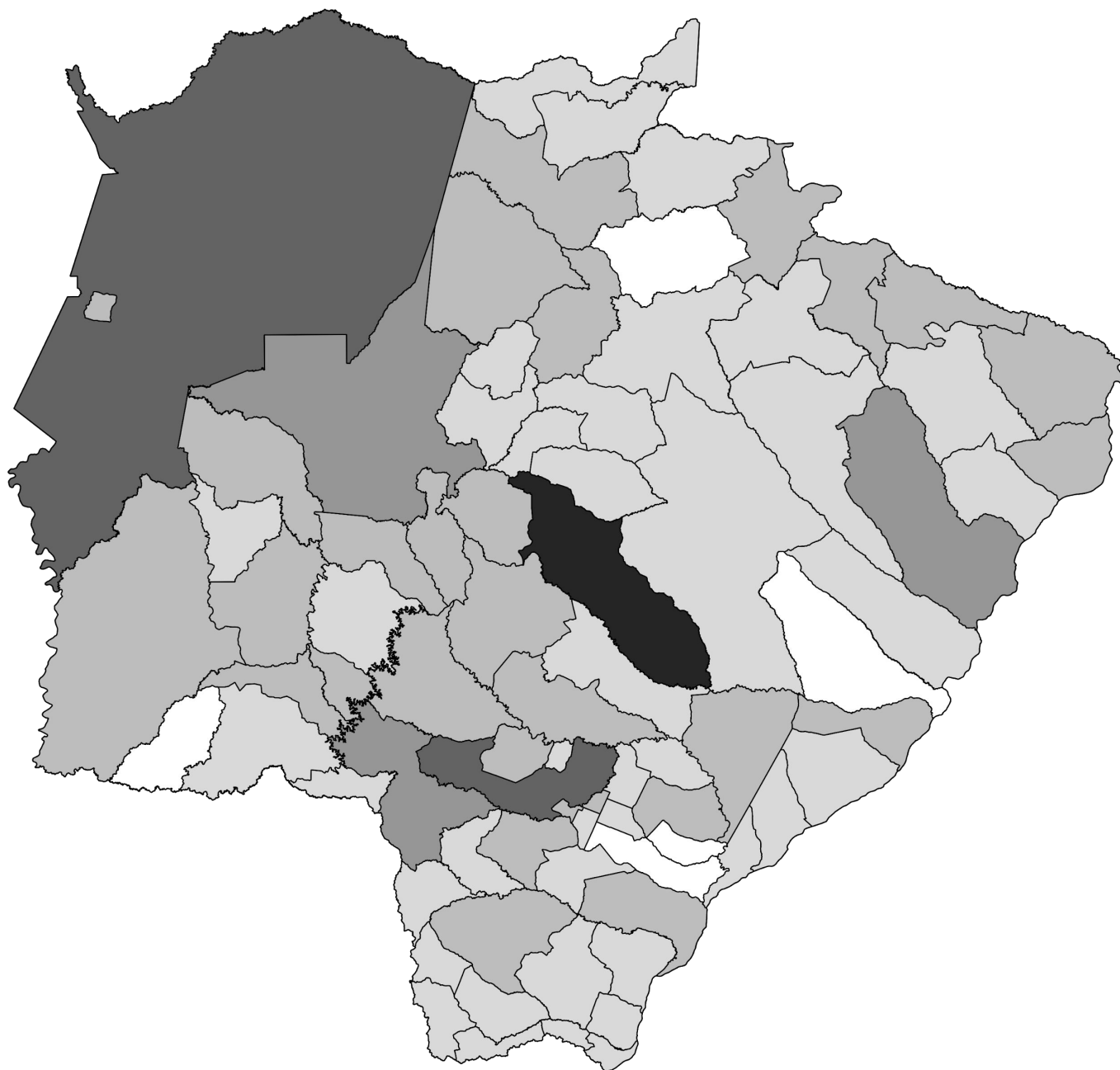
▶ Óbitos por COVID-19 em Mato Grosso do Sul

		Município	Óbitos	Distribuição	Letalidade	Mortalidade
19	▼	Amambai	18	0,8%	1,5%	45,2
19	▼	Chapadão do Sul	18	0,8%	1,0%	69,6
20	▼	Bonito	15	0,6%	1,3%	67,6
21	▼	Caarapó	14	0,6%	1,1%	45,8
21	▼	Costa Rica	14	0,6%	1,7%	66,2
21	▼	Terenos	14	0,6%	2,8%	62,9
22	▼	Ivinhema	13	0,5%	2,0%	56,0
22	▼	Porto Murtinho	13	0,5%	2,8%	75,2
23	▼	Itaporã	11	0,5%	1,7%	43,7
24	▼	Bataguassu	10	0,4%	0,7%	42,9
24	▼	Dois Irmãos do Buriti	10	0,4%	1,5%	87,2
24	▼	Guia Lopes da Laguna	10	0,4%	2,3%	101,8
25	▼	Itaquiraí	9	0,4%	2,1%	42,1
25	=	Vicentina	9	0,4%	3,3%	147,3
26	▼	Nova Alvorada do Sul	8	0,3%	1,2%	35,7
27	=	Glória de Dourados	7	0,3%	2,1%	70,4
27	▼	Mundo Novo	7	0,3%	1,2%	37,9
27	▼	Nioaque	7	0,3%	1,6%	50,5
28	▼	Bela Vista	6	0,3%	3,9%	24,3
28	▼	Camapuã	6	0,3%	2,7%	43,8
29	▼	Água Clara	5	0,2%	0,9%	31,7
29	▼	Angélica	5	0,2%	2,1%	45,7
29	▼	Aral Moreira	5	0,2%	2,3%	40,5
29	▼	Batayporã	5	0,2%	1,5%	44,1
29	▼	Brasilândia	5	0,2%	2,6%	42,2
29	▼	Coronel Sapucaia	5	0,2%	1,7%	32,6
29	▼	Iguatemi	5	0,2%	1,1%	30,9
29	▼	Rio Negro	5	0,2%	2,3%	104,3
29	▼	Sonora	5	0,2%	0,8%	25,4
30	▼	Antônio João	4	0,2%	2,9%	44,3
30	▼	Bandeirantes	4	0,2%	2,0%	55,1
30	▼	Paraíso das Águas	4	0,2%	2,8%	70,7
30	▼	Ribas do Rio Pardo	4	0,2%	1,0%	16,0
30	▼	Sete Quedas	4	0,2%	1,8%	37,1
31	▼	Deodópolis	3	0,1%	0,9%	23,1

▶ Óbitos por COVID-19 em Mato Grosso do Sul

		Município	Óbitos	Distribuição	Letalidade	Mortalidade
31	▼	Douradina	3	0,1%	1,4%	50,2
31	▼	Inocência	3	0,1%	1,8%	39,5
31	▼	Japorã	3	0,1%	12,5%	32,5
31	▼	Paranhos	3	0,1%	3,5%	20,8
32	▼	Alcinópolis	2	0,1%	3,8%	36,9
32	▼	Anaurilândia	2	0,1%	2,1%	22,0
32	▼	Juti	2	0,1%	0,8%	29,5
32	▼	Pedro Gomes	2	0,1%	1,4%	26,2
32	▼	Tacuru	2	0,1%	0,5%	17,1
32	▼	Taquarussu	2	0,1%	1,6%	55,7
33	▼	Bodoquena	1	< 0,1%	1,2%	12,8
33	▼	Corguinho	1	< 0,1%	1,1%	16,5
33	▼	Eldorado	1	< 0,1%	0,4%	8,1
33	▼	Jaraguari	1	< 0,1%	1,0%	13,8
33	▼	Laguna Carapã	1	< 0,1%	1,2%	13,5
33	▼	Rochedo	1	< 0,1%	0,5%	19,7
33	▼	Selvíria	1	< 0,1%	1,2%	15,3

► Distribuição Espacial dos Óbitos por COVID-19

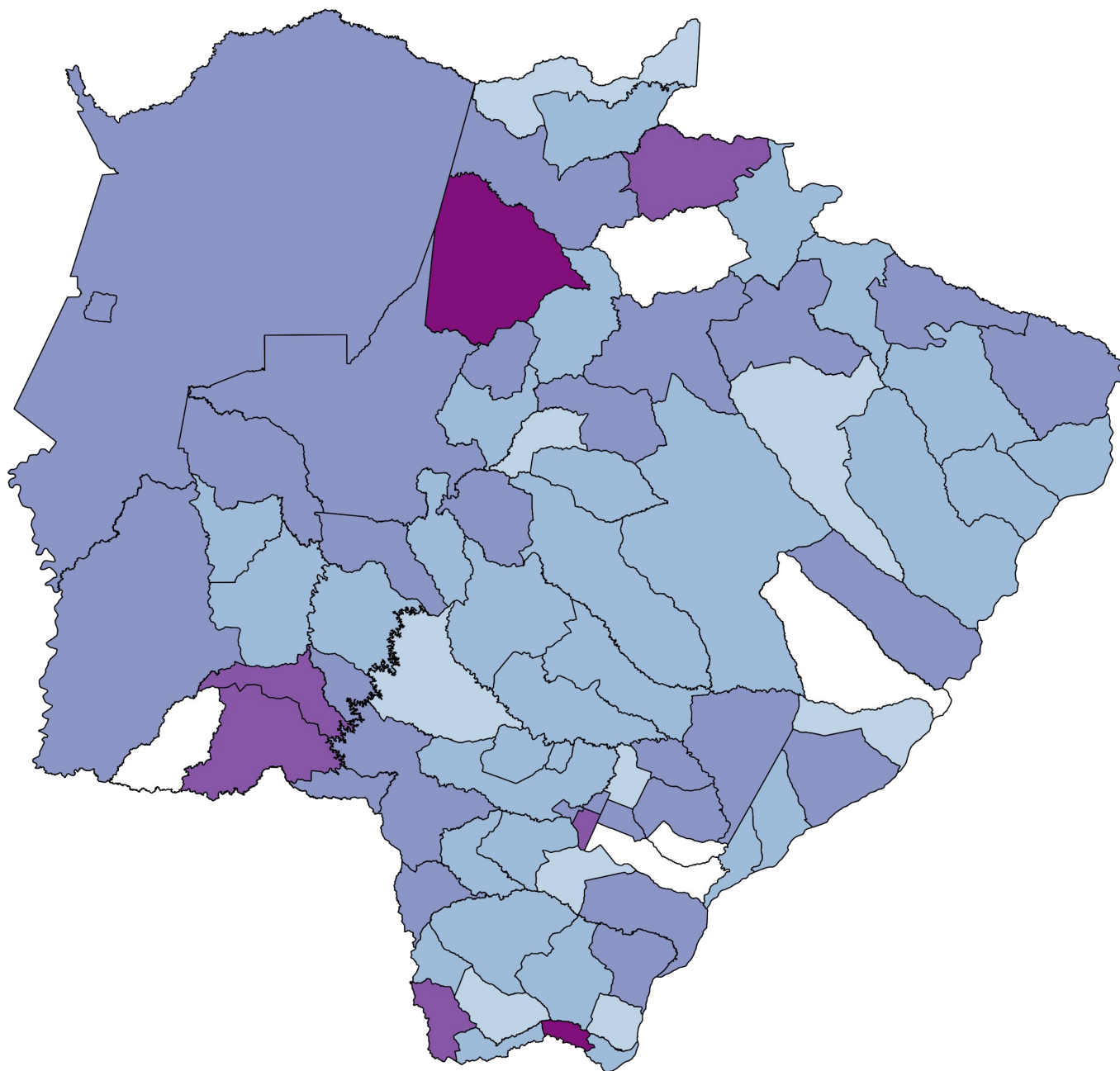


Fonte: SES / MS

*Dados sujeitos a alterações pelos municípios.



► Distribuição Espacial da Letalidade por COVID-19



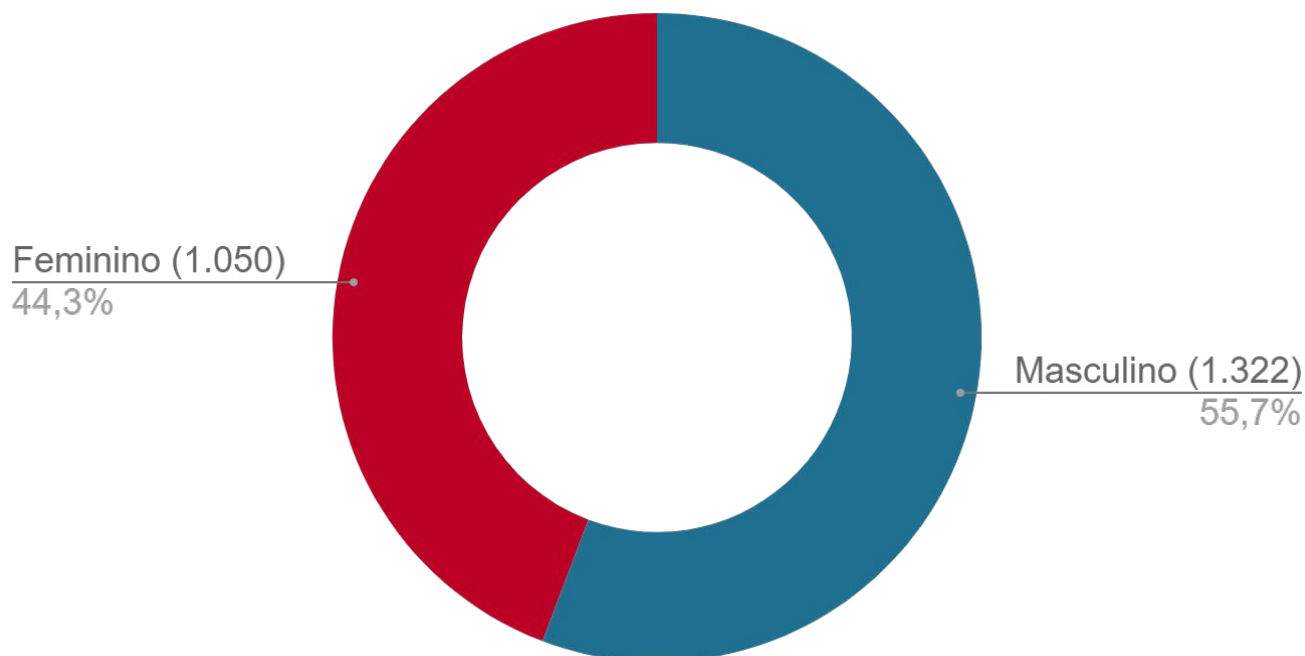
Fonte: SES / MS

*Dados sujeitos a alterações pelos municípios.



▶ Perfil dos Óbitos por COVID-19

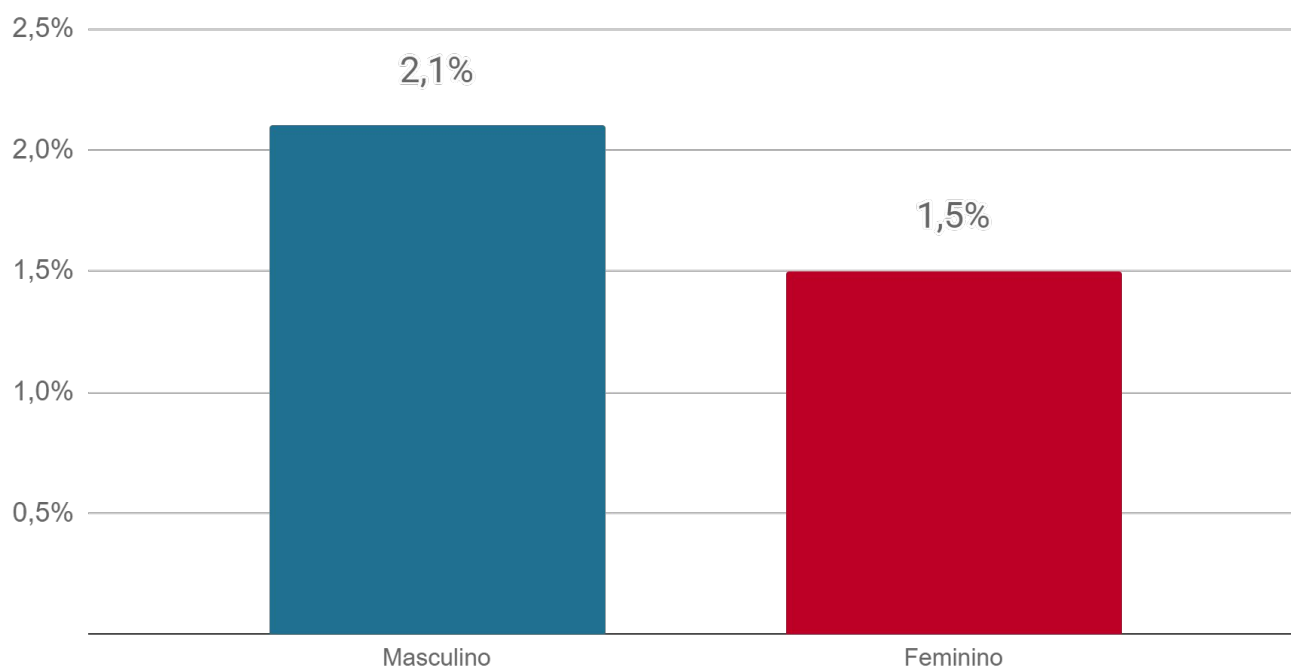
▶ Sexo



Fonte: SES / MS

*Dados sujeitos a alterações pelos municípios.

▶ Letalidade por sexo

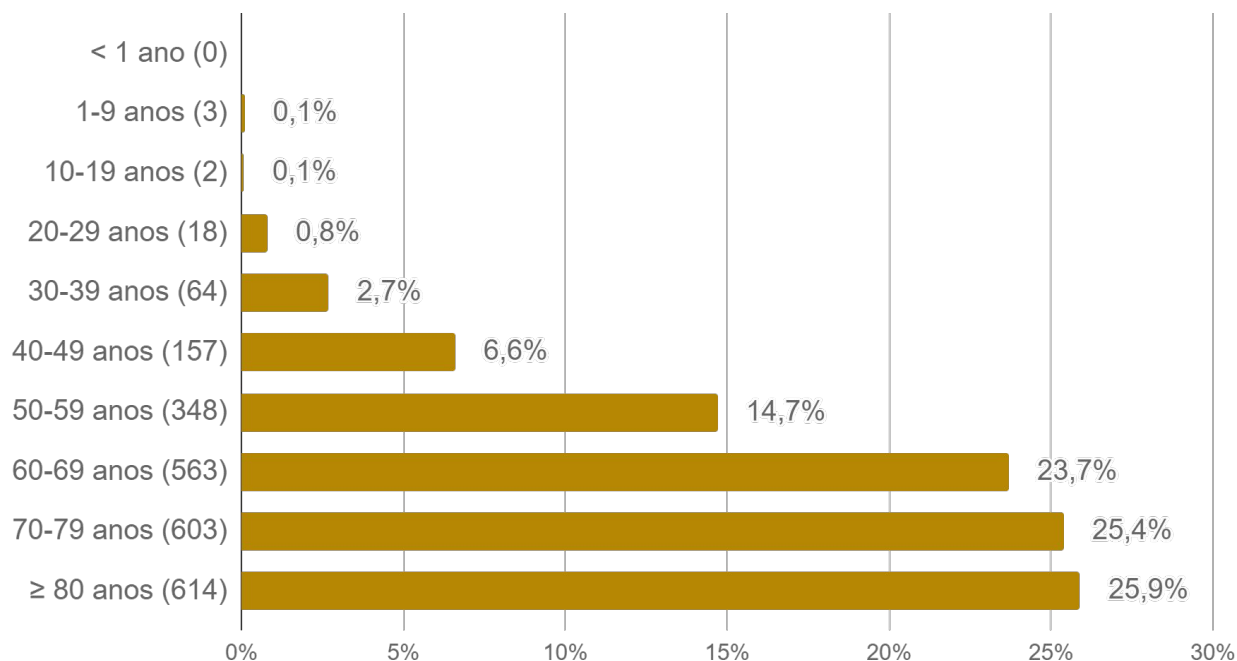


Fonte: SES / MS

*Dados sujeitos a alterações pelos municípios.

► Perfil dos Óbitos por COVID-19

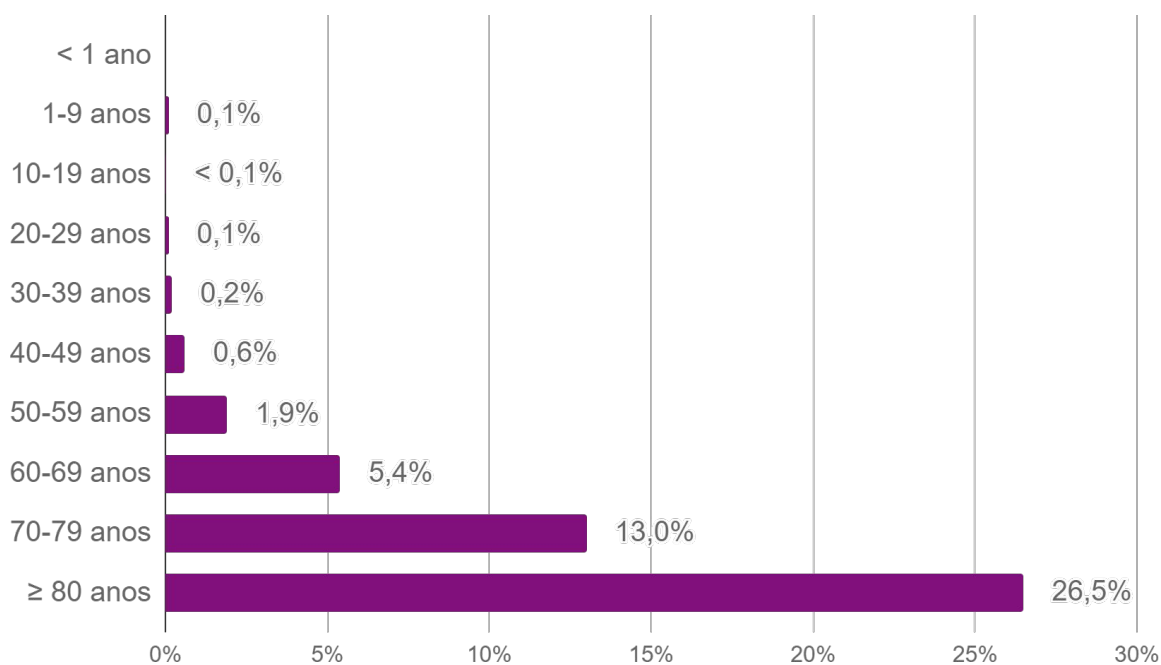
► Faixa etária



Fonte: SES / MS

*Dados sujeitos a alterações pelos municípios.

► Letalidade por faixa etária

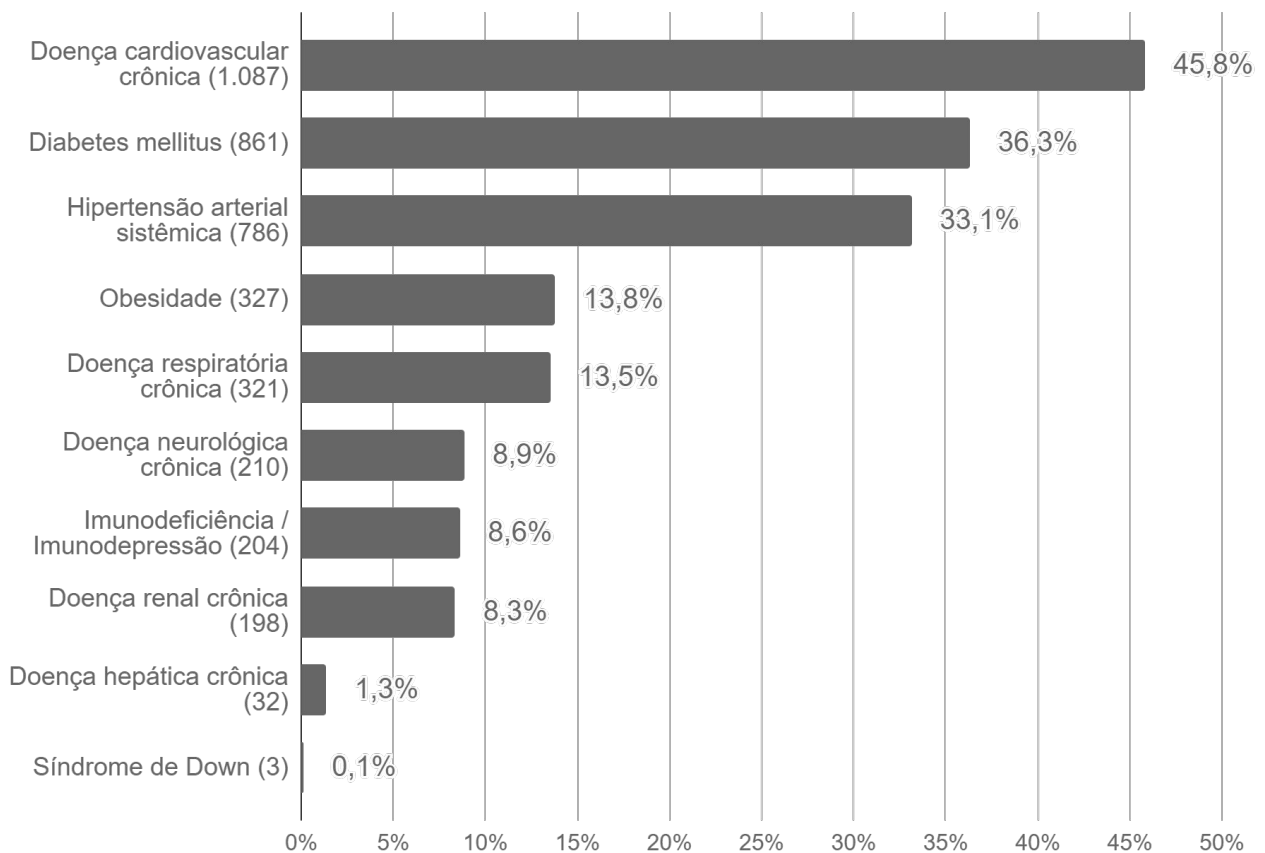
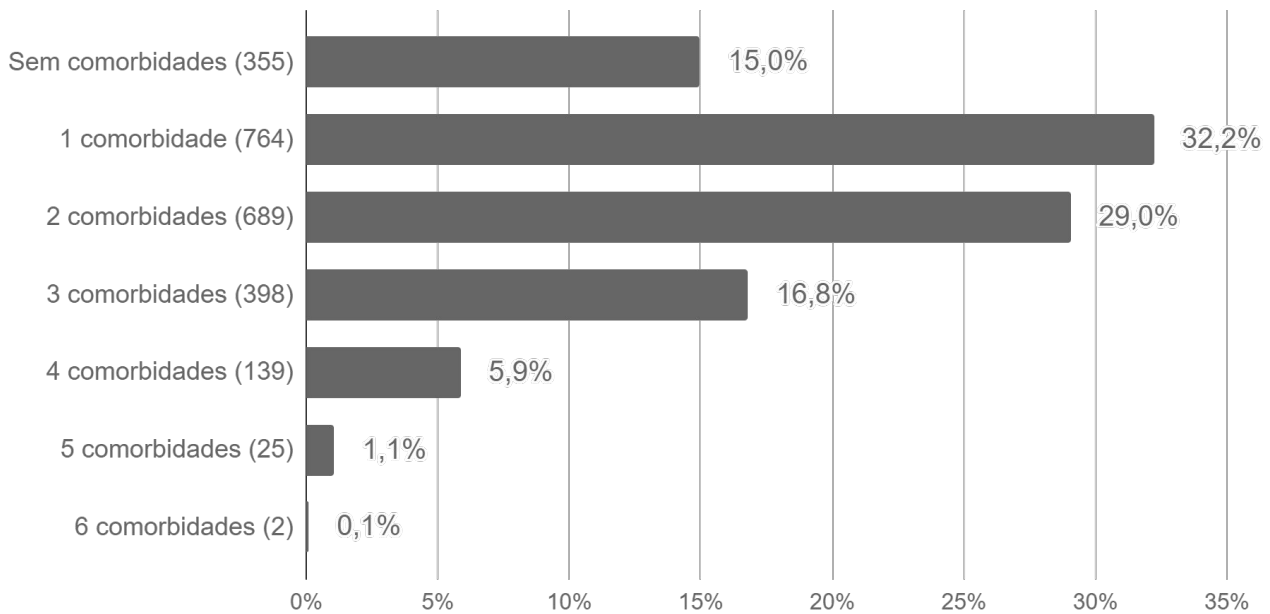


Fonte: SES / MS

*Dados sujeitos a alterações pelos municípios.

► Perfil dos Óbitos por COVID-19

► Comorbidades



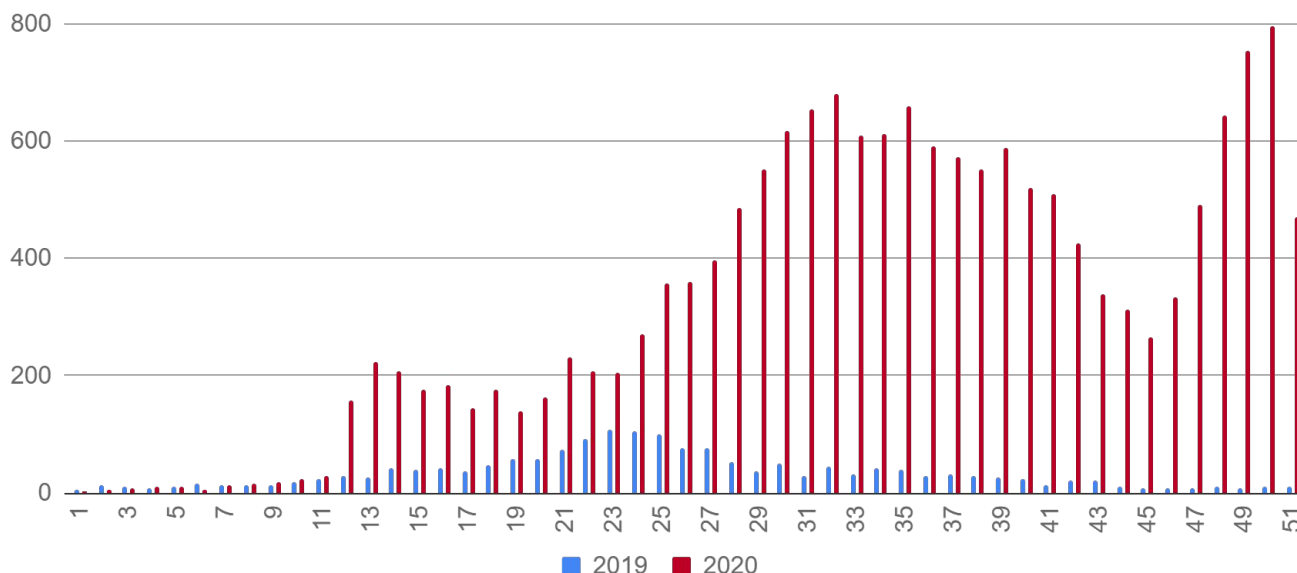
Fonte: SES / MS

*Dados sujeitos a alterações pelos municípios.

► SRAG em Mato Grosso do Sul

A Síndrome Respiratória Aguda Grave (SRAG) é uma condição clínica na qual o indivíduo apresenta um ou mais sinais de agravamento da síndrome gripal (SG). Entre os principais agentes etiológicos que contribuem para que o paciente evolua para uma SRAG, estão os vírus da influenza, vírus sincicial respiratório, adenovírus, coronavírus, entre outros; do mesmo modo que outros agentes etiológicos como diversas bactérias, leishmaniose, leptospirose, etc.

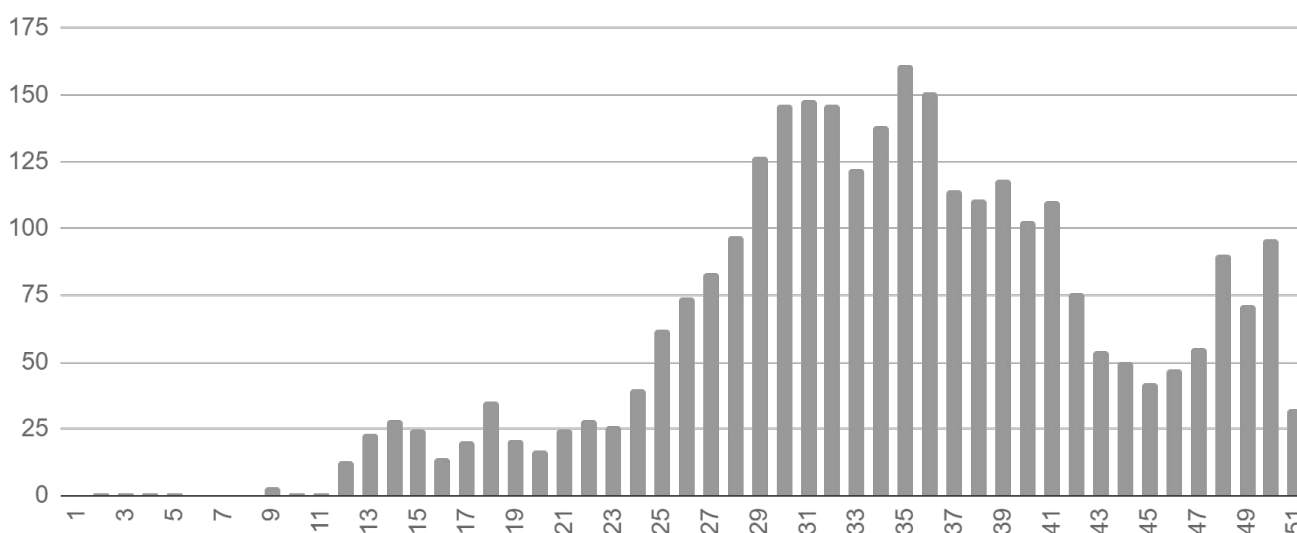
► Notificações de SRAG por semana epidemiológica



Fonte: SIVEP Gripe

*Dados sujeitos a alterações pelos municípios.

► Óbitos por SRAG¹ notificados por semana epidemiológica



¹ Todos os óbitos por SRAG (ocorridos por diversos agentes etiológicos) são submetidos a testagem pelo LACEN para diagnóstico de: Influenza (A H1N1, A H3N2, Influenza B), COVID-19 e painel viral: metapneumovírus, adenovírus, rinovírus, parainfluenza 1, parainfluenza 2, parainfluenza 3, vírus sincicial respiratório.

Fonte: SIVEP Gripe

*Dados sujeitos a alterações pelos municípios.

► Medidas Importantes

- Para contenção da transmissibilidade do COVID-19, deverá ser adotada como medida não farmacológica o isolamento domiciliar da pessoa com sintomas respiratórios e das pessoas que residam no mesmo endereço, ainda que estejam assintomáticos, devendo permanecer em isolamento pelo período máximo de 14 (quatorze) dias.
- Considera-se pessoa com sintomas respiratórios, a apresentação de tosse seca, dor de garganta, ou dificuldade respiratória, acompanhada ou não de febre.
- Os indivíduos com febre e/ou sintomas respiratórios são aconselhados a usar a máscara. É importante lavar as mãos com água e sabão ou álcool em gel a 70% antes de colocar a máscara facial. Além disso, deve-se substituir a máscara por uma nova limpa e seca, assim que ela se tornar úmida.
- As pessoas com mais de 60 anos de idade, devem observar o distanciamento social, restringindo seus deslocamentos para realização de atividades estritamente necessárias, evitando transporte de utilização coletiva, viagens e eventos esportivos, artísticos, culturais, científicos, comerciais e religiosos e outros com concentração próxima de pessoas.

► Notificação

NOTIFICAÇÃO IMEDIATA: Todos os casos devem ser registrados por serviços públicos e privados, por meio do preenchimento da ficha de **SRAG HOSPITALIZADO - SIVEP GRIPE**, dentro das primeiras 24 horas a partir da suspeita clínica.

Inserem no SIVEP GRIPE: Aquidauana, Caarapó, Campo Grande, Chapadão do Sul, Corumbá, Costa Rica, Dois Irmãos do Buriti, Dourados, Fátima do Sul, Jardim, Maracaju, Naviraí, Nova Andradina, Paranaíba, Ponta Porã, São Gabriel do Oeste, Sidrolândia, Três Lagoas e Sonora.
Demais municípios enviam a ficha ao CIEVS.

Plantão CIEVS 24 horas: (67) 98477-3435
cievs.ms@hotmail.com

Plantão CIEVS Estadual

DISQUE-NOTIFICA

0800-647-1650

(67) 98477-3435 (ligações, SMS, WhatsApp - 24 horas)

(67) 3318-1823 (expediente)

E-NOTIFICA

cievs.ms@hotmail.com (24 horas)

cievs@saude.ms.gov.br (expediente)

ENDEREÇO

Avenida do Poeta Manoel de Barros, Bloco VII
CEP: 79.031-902 - Campo Grande / MS

Visite o painel interativo COVID-19 de Mato Grosso do Sul

<http://mais.saude.ms.gov.br/>

Governador do Estado de Mato Grosso do Sul	Reinaldo Azambuja Silva
Secretário de Estado de Saúde	Geraldo Resende Pereira
Secretária de Estado de Saúde Adjunta	Crhistine Cavalheiro Maymone Gonçalves
Diretoria de Vigilância em Saúde	Larissa Domingues Castilho
Coordenadoria do CIEVS Estadual	Karine Barbosa
Gerência Técnica de Influenza e Doenças Respiratórias	Lívia de Mello Maziero
Elaboração	Daniel Henrique Tsuha Fabrícia Carvalho Chagas Grazielli Rocha Romera Lívia de Mello Maziero