

Boletim Epidemiológico

COVID-19

Janeiro
2021

10

Vigilância em Saúde / Gerência Técnica de Influenza e Doenças Respiratórias

Casos de COVID-19 em Mato Grosso do Sul

Casos notificados		Casos confirmados		Casos descartados	
489.912	100%	143.596	29,3%	337.983	69,0%

Amostras em análise		Casos sem encerramento nos sistemas pelos municípios	
2.228	0,5%	6.105	1,2%

Óbitos	Letalidade
2.546	1,8%

Fonte: SES / MS

*Dados sujeitos a alterações pelos municípios.

Os dados deste boletim epidemiológico foram extraídos das bases dos sistemas de informação oficiais do Ministério da Saúde, SIVEP Gripe e e-SUS VE, gerados às 19hs do dia 09/01/2021 e publicados neste boletim às 10:30hs de 10/01/2021.

▶ Pontos de Testagem Complementares

▶ Drive-Thru COVID-19 em Campo Grande

	Testes	Negativos	Positivos	Taxa de positividade
RT-PCR	39.607	27.943	11.664	29,4%
Teste rápido	7.379	6.989	390	5,3%

▶ Drive-Thru COVID-19 em Dourados

	Testes	Negativos	Positivos	Taxa de positividade
RT-PCR	10.510	7.367	3.143	29,9%
Teste rápido	9.236	7.604	1.632	17,7%

▶ Drive-Thru COVID-19 em Três Lagoas

	Testes	Negativos	Positivos	Taxa de positividade
RT-PCR	5.721	4.328	1.393	24,3%
Teste rápido	4.252	3.658	594	14,0%

▶ Drive-Thru COVID-19 em Corumbá

	Testes	Negativos	Positivos	Taxa de positividade
RT-PCR	10.014	6.439	3.575	35,7%
Teste rápido	5.154	3.949	1.205	23,4%

▶ Escola Estadual Lucia Martins Coelho em Campo Grande

	Testes	Negativos	Positivos	Taxa de positividade
Teste rápido	43.088	34.715	8.373	19,4%

Fonte: Corpo de Bombeiros Militar, LACEN / MS
*Dados sujeitos a alterações pelos municípios.

► Evolução dos Casos Confirmados

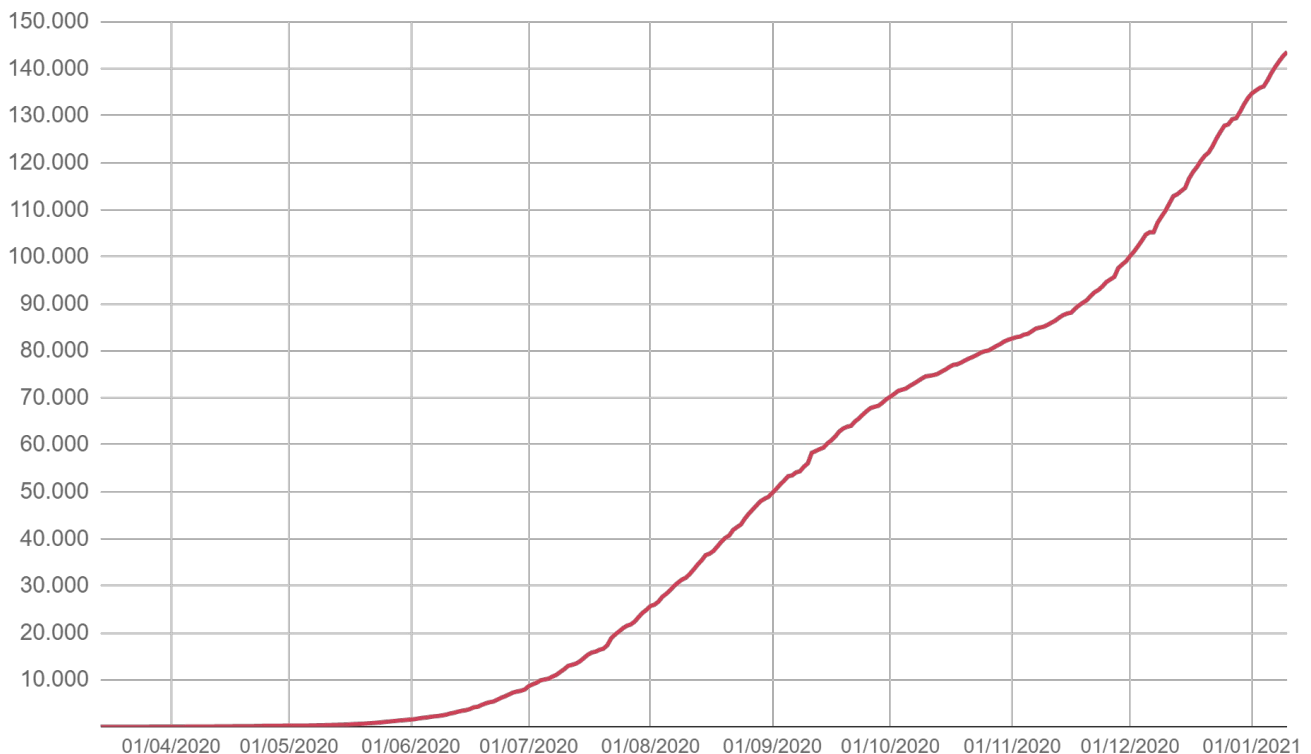
► Casos confirmados novos

Dia 09/01/2021	Dia 10/01/2021
142.765	143.596
Casos novos	Variação
+831	+0,6%

Fonte: SES / MS

*Dados sujeitos a alterações pelos municípios.

► Casos confirmados acumulados



Fonte: SES / MS

*Dados sujeitos a alterações pelos municípios.

► Evolução dos Casos Confirmados

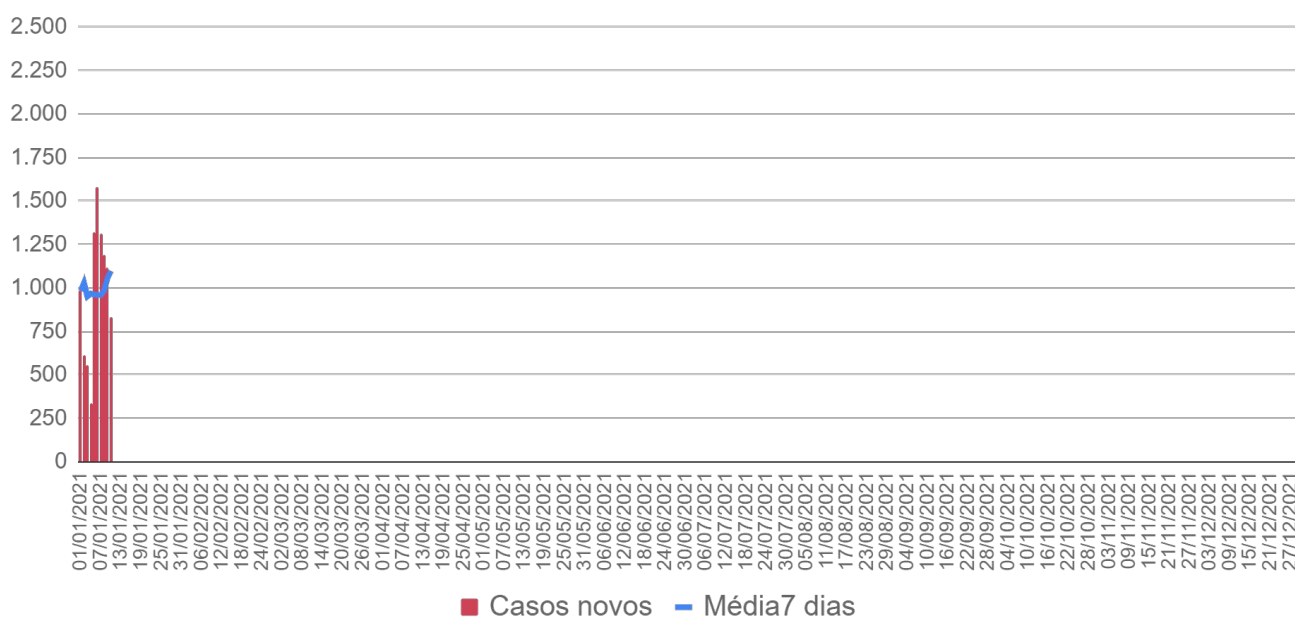
► Casos confirmados por dia - 2020



Fonte: SES / MS

*Dados sujeitos a alterações pelos municípios.

► Casos confirmados por dia - 2021



Fonte: SES / MS

*Dados sujeitos a alterações pelos municípios.

▶ Evolução dos Casos Confirmados

▶ Casos confirmados por semana epidemiológica - 2020



Fonte: SES / MS

*Dados sujeitos a alterações pelos municípios.

▶ Casos confirmados por semana epidemiológica - 2021

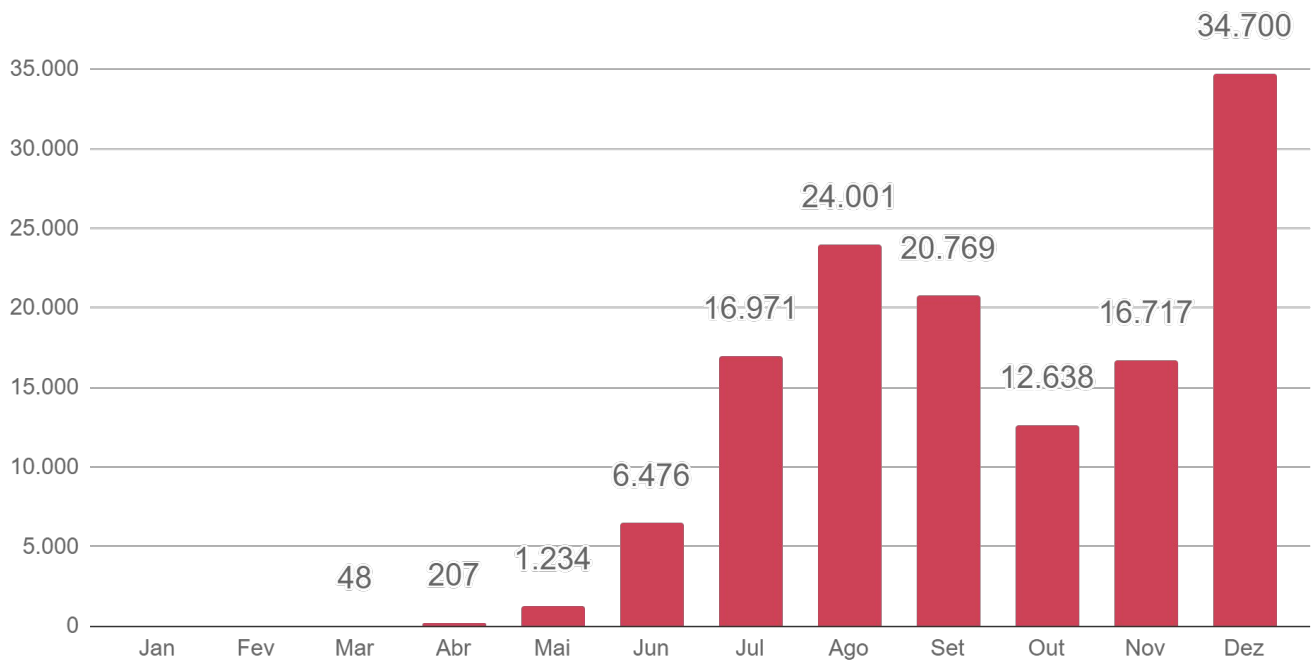


Fonte: SES / MS

*Dados sujeitos a alterações pelos municípios.

► Evolução dos Casos Confirmados

► Casos confirmados por mês - 2020



Fonte: SES / MS

*Dados sujeitos a alterações pelos municípios.

► Casos confirmados por mês - 2021



Fonte: SES / MS

*Dados sujeitos a alterações pelos municípios.

▶ Evolução dos Óbitos

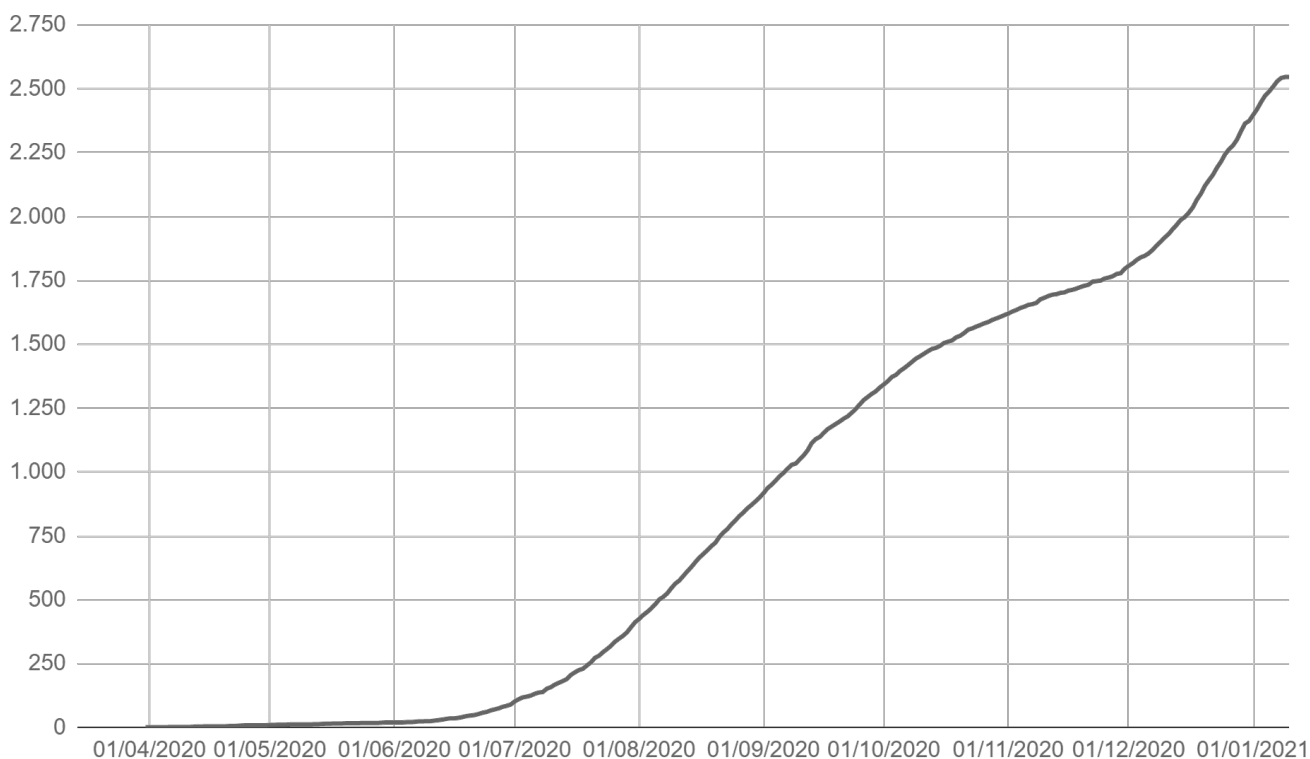
▶ Óbitos novos

Dia 09/01/2021	Dia 10/01/2021
2.525	2.546
Óbitos novos	Variação
+21	+0,8%

Fonte: SES / MS

*Dados sujeitos a alterações pelos municípios.

▶ Óbitos acumulados por data de ocorrência

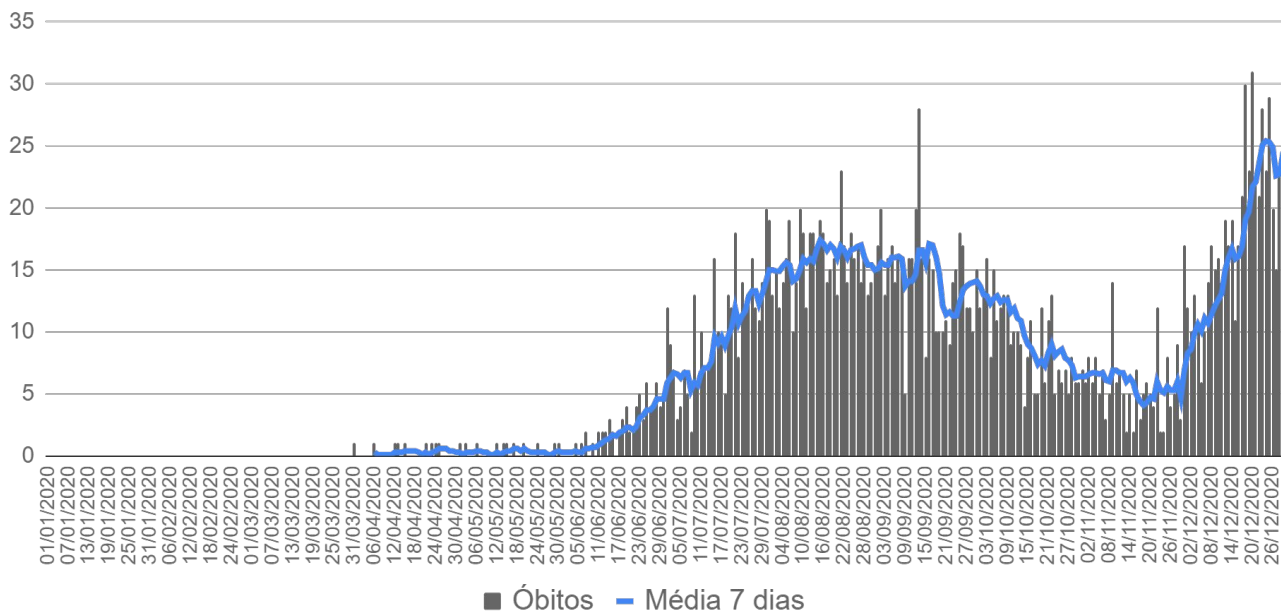


Fonte: SES / MS

*Dados sujeitos a alterações pelos municípios.

▶ Evolução dos Óbitos

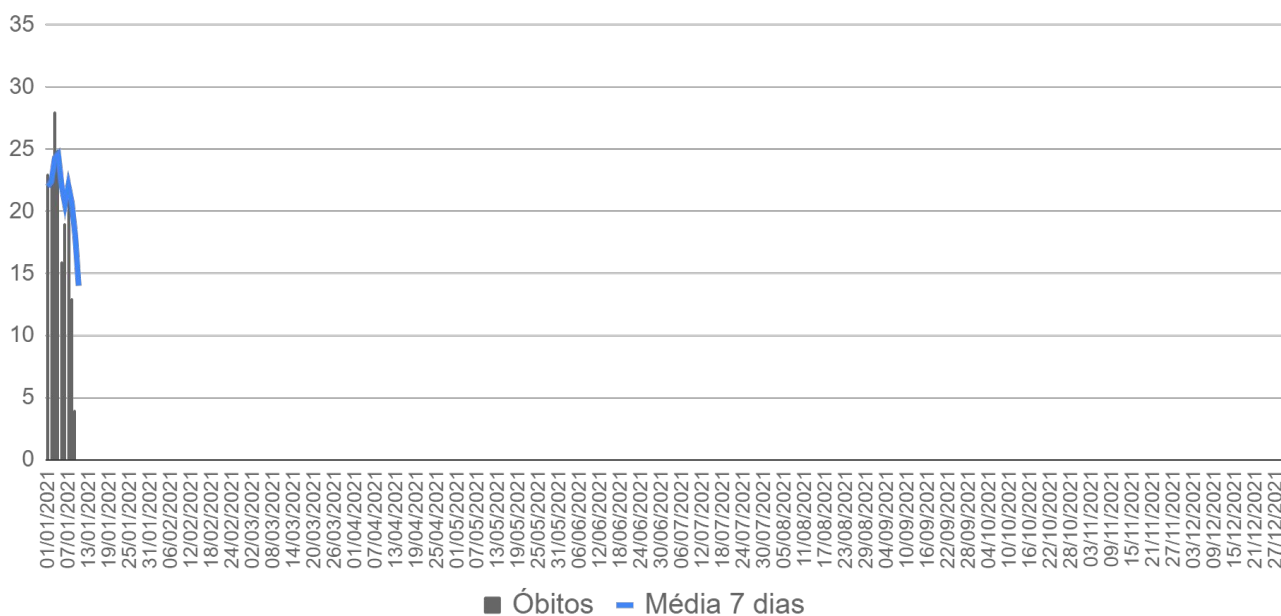
▶ Óbitos por data de ocorrência - 2020



Fonte: SES / MS

*Dados sujeitos a alterações pelos municípios.

▶ Óbitos por data de ocorrência - 2021

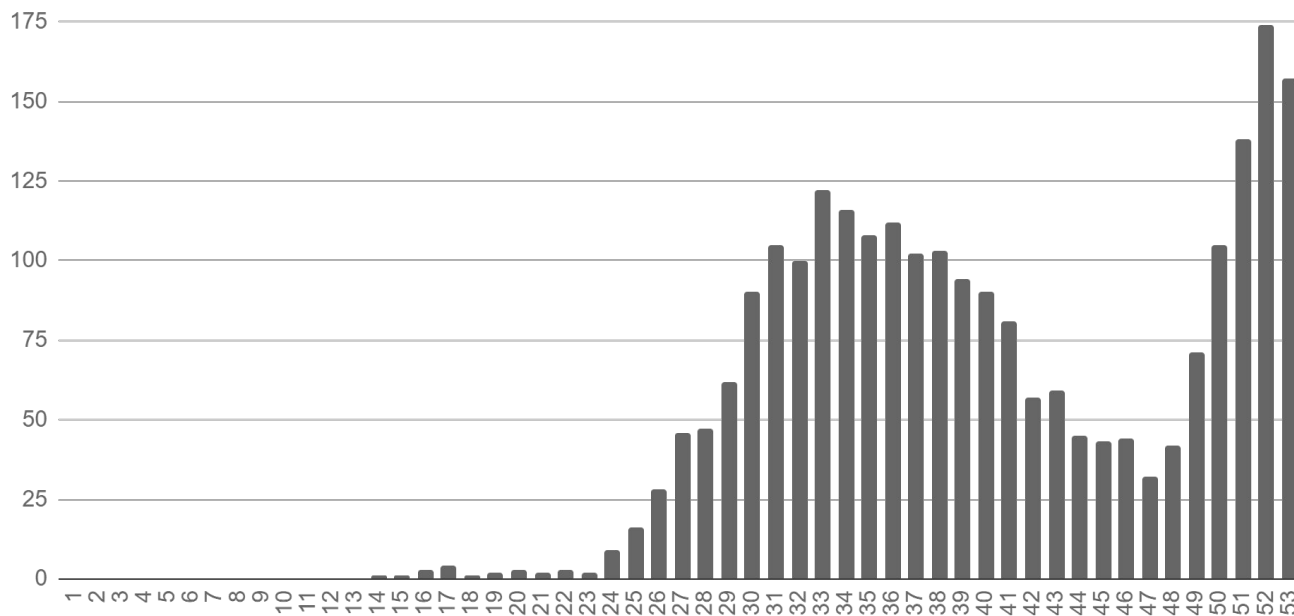


Fonte: SES / MS

*Dados sujeitos a alterações pelos municípios.

▶ Evolução dos Óbitos

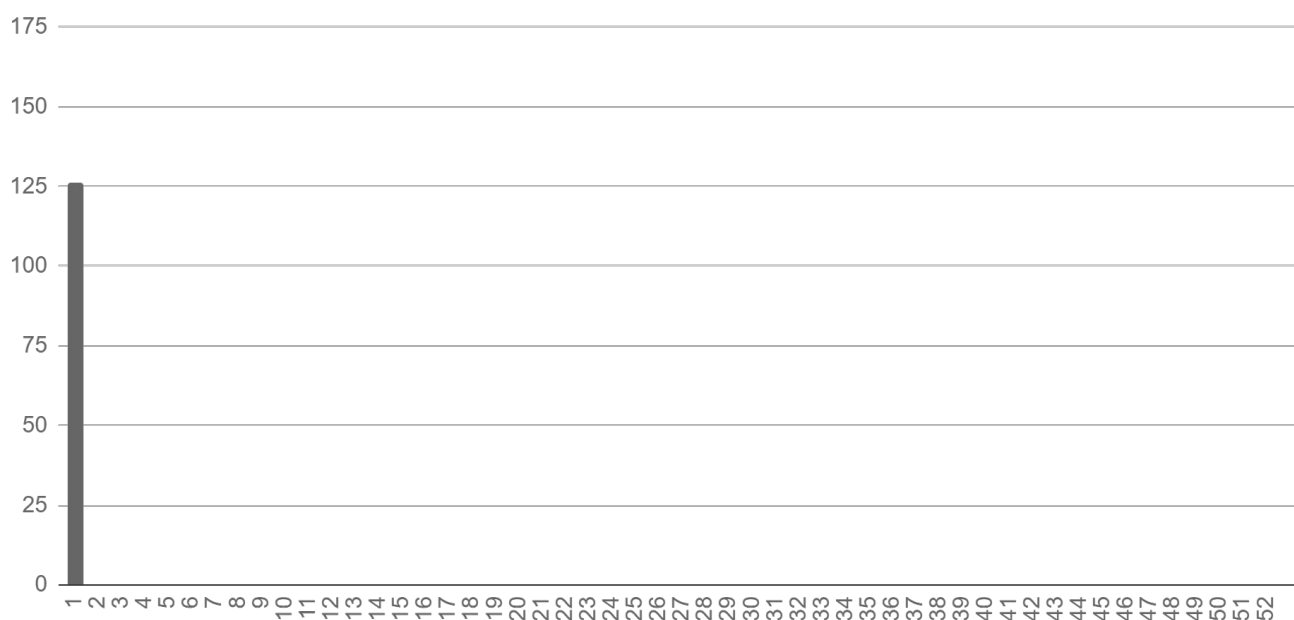
▶ Óbitos por semana epidemiológica de ocorrência - 2020



Fonte: SES / MS

*Dados sujeitos a alterações pelos municípios.

▶ Óbitos por semana epidemiológica de ocorrência - 2021

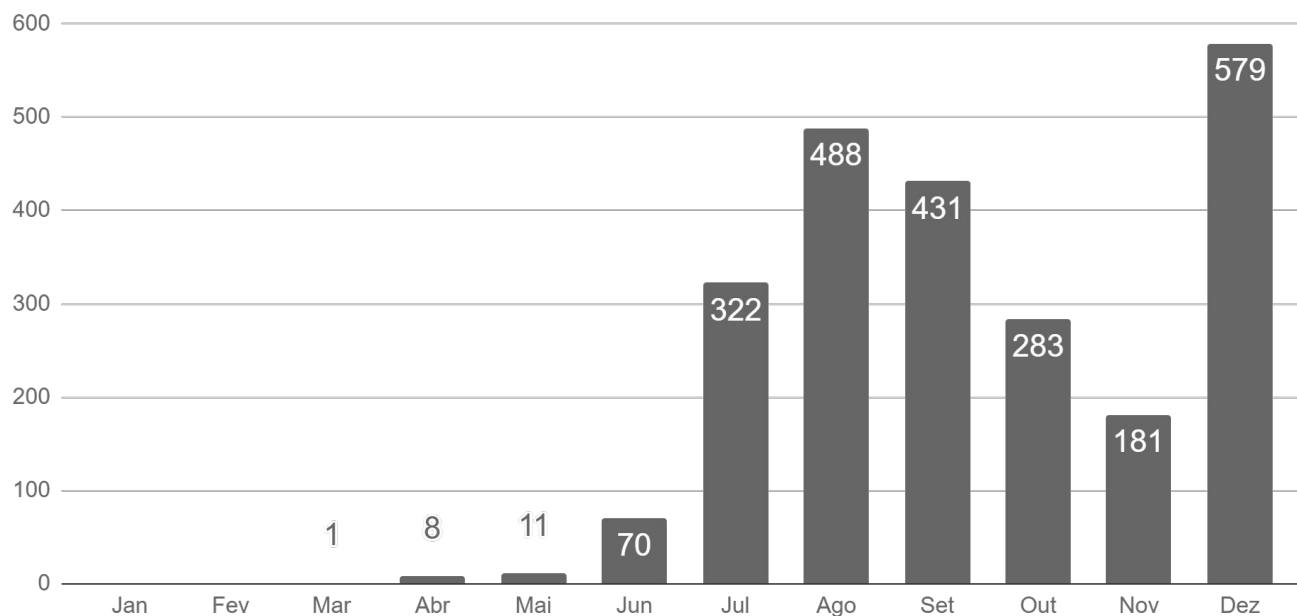


Fonte: SES / MS

*Dados sujeitos a alterações pelos municípios.

► Evolução dos Óbitos

► Óbitos por mês de ocorrência - 2020



Fonte: SES / MS

*Dados sujeitos a alterações pelos municípios.

► Óbitos por mês de ocorrência - 2021



Fonte: SES / MS

*Dados sujeitos a alterações pelos municípios.

► Casos Confirmados Novos

Município	09/01/2021	10/01/2021	Casos novos	Variação
Campo Grande	63.704	63.972	+268	+0,4%
Dourados	15.336	15.490	+154	+1,0%
Corumbá	7.073	7.166	+93	+1,3%
Três Lagoas	4.802	4.849	+47	+1,0%
Naviraí	2.494	2.520	+26	+1,0%
Maracaju	2.398	2.423	+25	+1,0%
Ponta Porã	2.830	2.847	+17	+0,6%
Aquidauana	2.867	2.883	+16	+0,6%
Ribas do Rio Pardo	431	447	+16	+3,7%
Caarapó	1.414	1.429	+15	+1,1%
Itaporã	722	733	+11	+1,5%
Chapadão do Sul	1.875	1.884	+9	+0,5%
Rio Brillhante	1.829	1.838	+9	+0,5%
São Gabriel do Oeste	1.709	1.717	+8	+0,5%
Iguatemi	445	452	+7	+1,6%
Ivinhema	767	774	+7	+0,9%
Jardim	560	566	+6	+1,1%
Rio Verde de Mato Grosso	597	603	+6	+1,0%
Água Clara	609	614	+5	+0,8%
Anastácio	1.175	1.180	+5	+0,4%
Coxim	1.182	1.187	+5	+0,4%
Fátima do Sul	1.079	1.084	+5	+0,5%
Vicentina	291	296	+5	+1,7%
Bataguassu	1.412	1.416	+4	+0,3%
Coronel Sapucaia	318	322	+4	+1,3%
Costa Rica	829	833	+4	+0,5%
Deodápolis	356	360	+4	+1,1%
Itaquiraí	475	479	+4	+0,8%
Nioaque	456	460	+4	+0,9%
Paranaíba	1.243	1.247	+4	+0,3%
Sidrolândia	2.559	2.563	+4	+0,2%
Bonito	1.210	1.213	+3	+0,2%

► Casos Confirmados Novos

Município	09/01/2021	10/01/2021	Casos novos	Variação
Ladário	1.357	1.360	+3	+0,2%
Mundo Novo	658	661	+3	+0,5%
Nova Andradina	941	944	+3	+0,3%
Angélica	261	263	+2	+0,8%
Bela Vista	173	175	+2	+1,2%
Laguna Carapã	109	111	+2	+1,8%
Paranhos	86	88	+2	+2,3%
Rio Negro	221	223	+2	+0,9%
Anaurilândia	102	103	+1	+1,0%
Antônio João	143	144	+1	+0,7%
Brasilândia	204	205	+1	+0,5%
Dois Irmãos do Buriti	699	700	+1	+0,1%
Douradina	249	250	+1	+0,4%
Eldorado	249	250	+1	+0,4%
Glória de Dourados	356	357	+1	+0,3%
Guia Lopes da Laguna	455	456	+1	+0,2%
Nova Alvorada do Sul	723	724	+1	+0,1%
Novo Horizonte do Sul	67	68	+1	+1,5%
Porto Murtinho	487	488	+1	+0,2%
Tacuru	379	380	+1	+0,3%
Mato Grosso do Sul	142.765	143.596	+831	+0,6%

► COVID-19 na Macrorregião de Campo Grande

Município	Casos notificados	Casos confirmados	Distribuição confirmados	Incidência	Casos sem encerramento
Alcinópolis	312	58	< 0,1%	1.071	16
Anastácio	3.365	1.180	0,8%	4.676	132
Aquidauana	8.686	2.883	2,0%	6.003	220
Bandeirantes	645	217	0,2%	2.987	2
Bela Vista	750	175	0,1%	707	10
Bodoquena	365	84	0,1%	1.072	36
Bonito	3.231	1.213	0,8%	5.466	34
Camapuã	974	257	0,2%	1.877	21
Campo Grande	211.018	63.972	44,5%	7.060	2.543
Caracol	355	132	0,1%	2.135	17
Chapadão do Sul	6.684	1.884	1,3%	7.284	51
Corguinho	310	98	0,1%	1.619	4
Costa Rica	4.586	833	0,6%	3.940	52
Coxim	4.035	1.187	0,8%	3.548	41
Dois Irmãos do Buriti	2.073	700	0,5%	6.104	21
Figueirão	271	57	< 0,1%	1.863	8
Guia Lopes da Laguna	1.496	456	0,3%	4.642	41
Jaraguari	413	105	0,1%	1.445	5
Jardim	2.525	566	0,4%	2.157	41
Maracaju	9.423	2.423	1,7%	5.046	111
Miranda	4.314	1.560	1,1%	5.528	36
Nioaque	2.232	460	0,3%	3.318	14
Nova Alvorada do Sul	1.997	724	0,5%	3.228	6
Paraíso das Águas	733	151	0,1%	2.671	11
Pedro Gomes	725	148	0,1%	1.942	17
Porto Murtinho	2.010	488	0,3%	2.821	5
Ribas do Rio Pardo	1.589	447	0,3%	1.790	40
Rio Negro	480	223	0,2%	4.653	10
Rio Verde de Mato Grosso	2.032	603	0,4%	3.019	79
Rochedo	1.607	217	0,2%	4.272	9
São Gabriel do Oeste	5.031	1.717	1,2%	6.308	21
Sidrolândia	6.909	2.563	1,8%	4.326	48
Sonora	2.197	608	0,4%	3.083	32
Terenos	2.064	512	0,4%	2.299	20

Fonte: SES / MS

*Dados sujeitos a alterações pelos municípios.

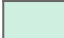
 Municípios com casos novos

► COVID-19 na Macrorregião de Dourados

Município	Casos notificados	Casos confirmados	Distribuição confirmados	Incidência	Casos sem encerramento
Amambai	4.259	1.348	0,9%	3.385	92
Anaurilândia	358	103	0,1%	1.135	3
Angélica	1.106	263	0,2%	2.406	38
Antônio João	783	144	0,1%	1.596	8
Aral Moreira	856	235	0,2%	1.906	15
Batayporã	1.431	349	0,2%	3.075	30
Caarapó	4.552	1.429	1,0%	4.671	103
Coronel Sapucaia	1.042	322	0,2%	2.097	32
Deodópolis	1.440	360	0,3%	2.773	5
Douradina	945	250	0,2%	4.184	20
Dourados	51.476	15.490	10,8%	6.869	1.273
Eldorado	896	250	0,2%	2.016	71
Fátima do Sul	3.605	1.084	0,8%	5.655	32
Glória de Dourados	1.067	357	0,2%	3.588	11
Iguatemi	1.342	452	0,3%	2.794	61
Itaporã	2.555	733	0,5%	2.913	58
Itaquiraí	1.108	479	0,3%	2.241	27
Ivinhema	2.361	774	0,5%	3.332	44
Japorã	167	27	< 0,1%	292	1
Jateí	792	215	0,1%	5.347	15
Juti	670	251	0,2%	3.698	-
Laguna Carapã	588	111	0,1%	1.496	15
Mundo Novo	2.541	661	0,5%	3.578	46
Naviraí	7.939	2.520	1,8%	4.525	201
Nova Andradina	4.686	944	0,7%	1.709	70
Novo Horizonte do Sul	597	68	< 0,1%	1.846	45
Paranhos	343	88	0,1%	611	22
Ponta Porã	9.824	2.847	2,0%	3.031	708
Rio Brillhante	6.206	1.838	1,3%	4.813	90
Sete Quedas	1.029	245	0,2%	2.275	20
Tacuru	1.638	380	0,3%	3.255	22
Taquarussu	1.604	129	0,1%	3.595	7
Vicentina	1.172	296	0,2%	4.845	7

Fonte: SES / MS

*Dados sujeitos a alterações pelos municípios.

 Municípios com casos novos

► COVID-19 na Macrorregião de Três Lagoas

Município	Casos notificados	Casos confirmados	Distribuição confirmados	Incidência	Casos sem encerramento
Água Clara	2.732	614	0,4%	3.892	40
Aparecida do Taboado	2.884	1.168	0,8%	4.480	66
Bataguassu	2.982	1.416	1,0%	6.071	62
Brasilândia	1.268	205	0,1%	1.730	74
Cassilândia	4.482	1.236	0,9%	5.618	14
Inocência	1.219	174	0,1%	2.293	30
Paranaíba	4.415	1.247	0,9%	2.950	19
Santa Rita do Pardo	621	131	0,1%	1.658	8
Selvíria	609	87	0,1%	1.330	1
Três Lagoas	24.246	4.849	3,4%	3.933	416

Fonte: SES / MS

*Dados sujeitos a alterações pelos municípios.

 Municípios com casos novos

► COVID-19 na Macrorregião de Corumbá

Município	Casos notificados	Casos confirmados	Distribuição confirmados	Incidência	Casos sem encerramento
Corumbá	24.007	7.166	5,0%	6.395	584
Ladário	4.032	1.360	0,9%	5.741	73

Fonte: SES / MS

*Dados sujeitos a alterações pelos municípios.

 Municípios com casos novos

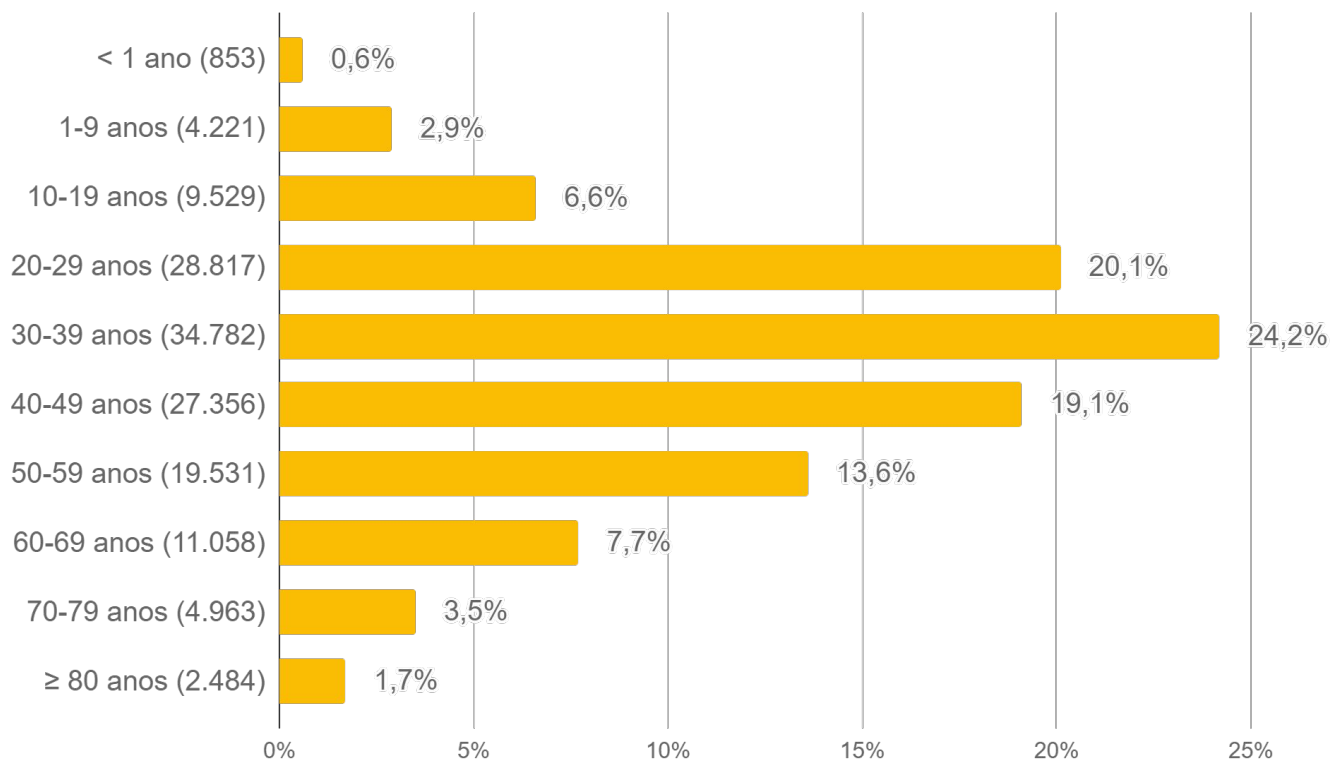
► Cálculo da taxa de incidência

$$\text{Taxa de incidência} = \frac{\text{casos confirmados}}{\text{população}} \times 100 \text{ mil habitantes}$$

► Casos sem encerramento

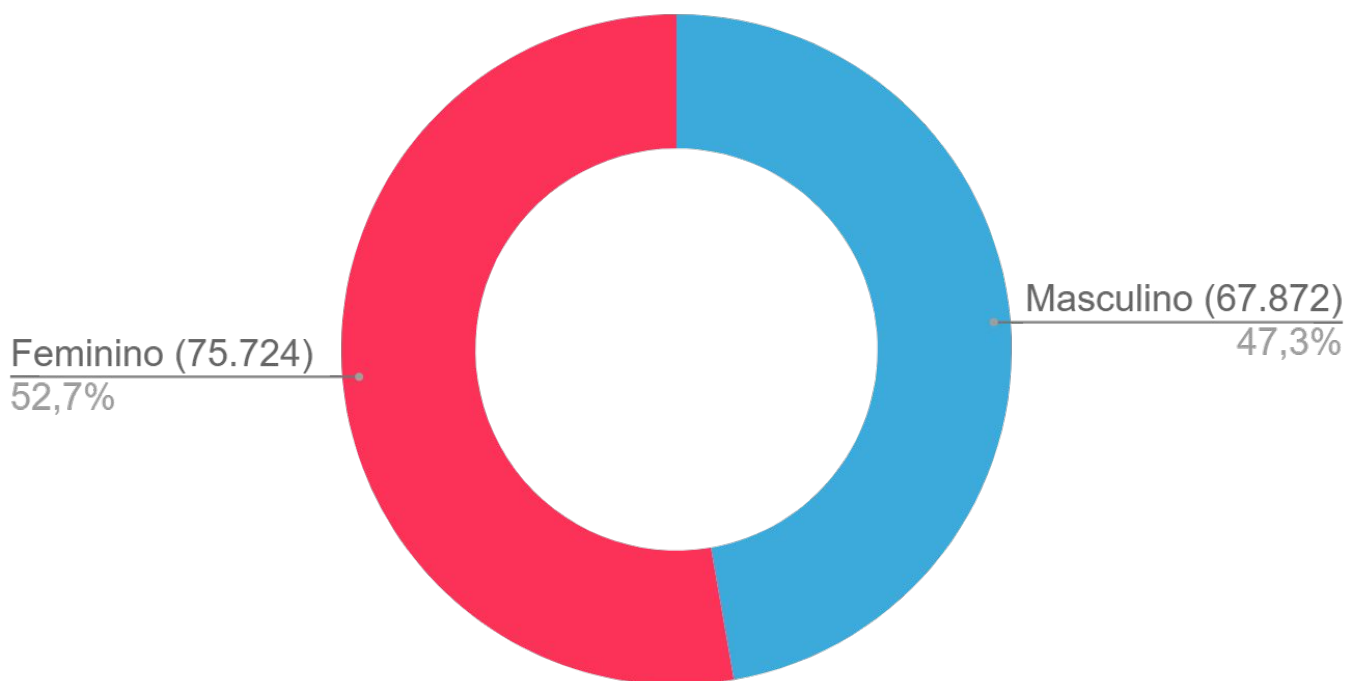
Casos sem encerramento são notificações que estão aguardando resultados de exames laboratoriais ou ainda não foram encerrados pelos municípios nos sistemas de informação e-SUS VE ou SIVEP Gripe.

▶ Perfil dos Casos Confirmados



Fonte: SES / MS

*Dados sujeitos a alterações pelos municípios.



Fonte: SES / MS

*Dados sujeitos a alterações pelos municípios.

► Casos Confirmados por Tipo de Teste

► Tipos de confirmação

Clínico	Clínico-epidemiológico	Clínico-imagem	Laboratorial
633 (0,4%)	2.475 (1,7%)	203 (0,1%)	140.285 (97,7%)

► Confirmação laboratorial

- **RT-PCR:** O diagnóstico laboratorial para identificação do vírus SARS-CoV-2 é realizado por meio das técnicas de RT-PCR em tempo real e sequenciamento parcial ou total do genoma viral.
- **Teste rápido:** O teste rápido é utilizado para detecção anticorpos IgM e IgG contra o coronavírus e tem por base a metodologia de cromatografia de fluxo lateral. São testes qualitativos para triagem e auxílio diagnóstico.
- **Sorologia:** Detecta a presença de anticorpos específicos de Classe IgA, IgM e/ou IgG contra o vírus SARS-CoV-2 pela metodologia de enzima-imunoensaio ou imunoensaio por quimioluminescência. São testes quantitativos, que fornecem dados adicionais para a interpretação dos resultados.
- **Não informado:** Quando não foi realizado o devido preenchimento pelo município notificador nos sistemas de informação oficiais (e-SUS VE e SIVEP Gripe).

Município	RT-PCR		Teste Rápido		Sorologia		Não Informado		Total
Água Clara	392	63,8%	218	35,5%			4	0,7%	614
Alcinópolis	21	36,2%	33	56,9%	1	1,7%	3	5,2%	58
Amambai	993	74,0%	305	22,7%	1	0,1%	42	3,1%	1.341
Anastácio	891	76,1%	273	23,3%	1	0,1%	6	0,5%	1.171
Anaurilândia	24	23,3%	78	75,7%	1	1,0%			103
Angélica	180	68,4%	79	30,0%			4	1,5%	263
Antônio João	88	61,5%	53	37,1%			2	1,4%	143
Aparecida do Taboado	222	19,1%	930	79,8%	1	0,1%	12	1,0%	1.165
Aquidauana	1.729	60,2%	1.122	39,0%	10	0,3%	13	0,5%	2.874
Aral Moreira	109	46,6%	121	51,7%			4	1,7%	234
Bandeirantes	52	24,1%	163	75,5%	1	0,5%			216
Bataguassu	63	4,5%	1.340	94,8%			11	0,8%	1.414
Batayporã	111	31,8%	232	66,5%			6	1,7%	349
Bela Vista	77	44,0%	94	53,7%			4	2,3%	175

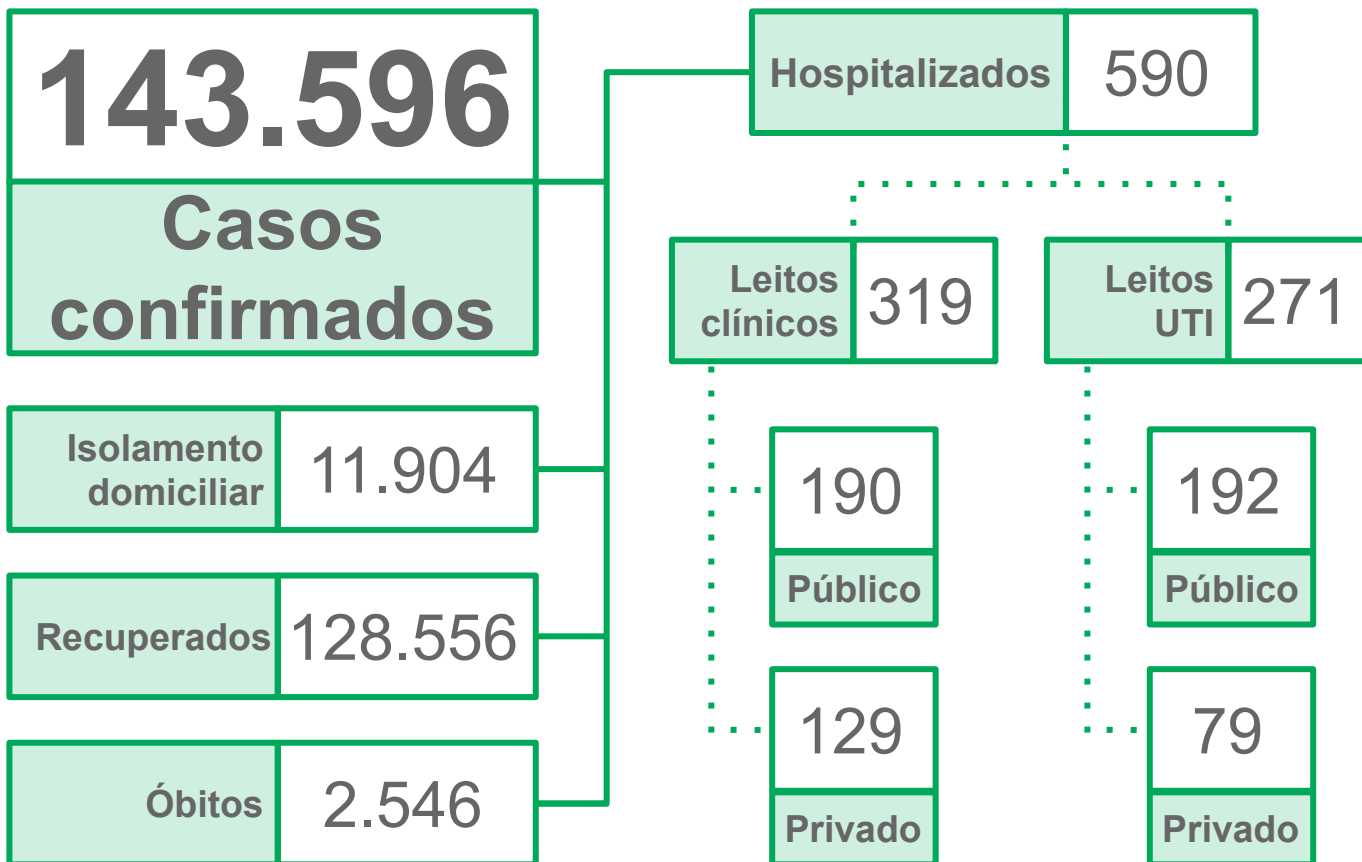
► Casos Confirmados por Tipo de Teste

Município	RT-PCR		Teste Rápido		Sorologia		Não Informado		Total
	Quantidade	Porcentagem	Quantidade	Porcentagem	Quantidade	Porcentagem	Quantidade	Porcentagem	
Bodoquena	9	10,8%	74	89,2%					83
Bonito	372	30,8%	825	68,4%	2	0,2%	8	0,7%	1.207
Brasilândia	103	51,2%	95	47,3%			3	1,5%	201
Caarapó	446	31,2%	960	67,2%	6	0,4%	16	1,1%	1.428
Camapuã	217	84,8%	35	13,7%	3	1,2%	1	0,4%	256
Campo Grande	37.649	61,7%	20.348	33,4%	2.249	3,7%	753	1,2%	60.999
Caracol	28	21,5%	102	78,5%					130
Cassilândia	123	10,0%	1.072	86,9%	30	2,4%	8	0,6%	1.233
Chapadão do Sul	976	51,9%	873	46,5%	5	0,3%	25	1,3%	1.879
Corguinho	80	81,6%	18	18,4%					98
Coronel Sapucaia	111	35,2%	203	64,4%	1	0,3%			315
Corumbá	3.999	56,5%	2.928	41,4%	17	0,2%	133	1,9%	7.077
Costa Rica	536	64,3%	283	34,0%			14	1,7%	833
Coxim	596	50,5%	563	47,7%	4	0,3%	18	1,5%	1.181
Deodápolis	67	18,6%	292	81,1%			1	0,3%	360
Dois Irmãos do Buriti	196	28,0%	500	71,5%	1	0,1%	2	0,3%	699
Douradina	163	66,8%	73	29,9%	1	0,4%	7	2,9%	244
Dourados	8.593	55,5%	6.760	43,7%	37	0,2%	91	0,6%	15.481
Eldorado	185	74,6%	51	20,6%	3	1,2%	9	3,6%	248
Fátima do Sul	739	68,2%	339	31,3%			5	0,5%	1.083
Figueirão	17	36,2%	30	63,8%					47
Glória de Dourados	131	36,8%	222	62,4%			3	0,8%	356
Guia Lopes da Laguna	303	66,6%	148	32,5%	1	0,2%	3	0,7%	455
Iguatemi	245	54,2%	206	45,6%			1	0,2%	452
Inocência	126	72,8%	46	26,6%	1	0,6%			173
Itaporã	520	70,9%	203	27,7%			10	1,4%	733
Itaquiraí	133	27,8%	338	70,6%			8	1,7%	479
Ivinhema	389	50,3%	380	49,1%	4	0,5%	1	0,1%	774
Japorã	9	33,3%	18	66,7%					27
Jaraguari	76	76,0%	24	24,0%					100
Jardim	373	67,0%	169	30,3%	1	0,2%	14	2,5%	557
Jateí	113	52,6%	101	47,0%			1	0,5%	215
Juti	207	82,8%	40	16,0%			3	1,2%	250

► Casos Confirmados por Tipo de Teste

Município	RT-PCR		Teste Rápido		Sorologia		Não Informado		Total
Ladário	910	67,4%	422	31,3%			18	1,3%	1.350
Laguna Carapã	43	39,1%	66	60,0%			1	0,9%	110
Maracaju	742	30,7%	1.638	67,7%	14	0,6%	25	1,0%	2.419
Miranda	973	62,5%	569	36,5%	11	0,7%	5	0,3%	1.558
Mundo Novo	292	44,4%	350	53,2%			16	2,4%	658
Naviraí	793	31,5%	1.625	64,5%			101	4,0%	2.519
Nioaque	269	58,5%	190	41,3%	1	0,2%			460
Nova Alvorada do Sul	388	54,6%	317	44,6%			6	0,8%	711
Nova Andradina	301	32,0%	592	63,0%	3	0,3%	44	4,7%	940
Novo Horizonte do Sul	18	26,5%	50	73,5%					68
Paraíso das Águas	110	73,3%	36	24,0%			4	2,7%	150
Paranaíba	288	23,1%	949	76,2%			9	0,7%	1.246
Paranhos	47	53,4%	38	43,2%			3	3,4%	88
Pedro Gomes	76	51,7%	70	47,6%			1	0,7%	147
Ponta Porã	1.095	38,6%	1.703	60,0%	28	1,0%	14	0,5%	2.840
Porto Murtinho	173	35,5%	313	64,1%			2	0,4%	488
Ribas do Rio Pardo	198	44,8%	242	54,8%			2	0,5%	442
Rio Brilhante	1.256	68,4%	573	31,2%			6	0,3%	1.835
Rio Negro	159	71,3%	63	28,3%			1	0,4%	223
Rio Verde de Mato Grosso	166	27,6%	426	70,8%	5	0,8%	5	0,8%	602
Rochedo	102	47,2%	114	52,8%					216
Santa Rita do Pardo	63	59,4%	43	40,6%					106
São Gabriel do Oeste	680	39,7%	984	57,4%	11	0,6%	38	2,2%	1.713
Selvária	18	20,7%	66	75,9%			3	3,4%	87
Sete Quedas	193	78,8%	51	20,8%	1	0,4%			245
Sidrolândia	465	18,1%	2.043	79,7%	30	1,2%	25	1,0%	2.563
Sonora	284	48,6%	294	50,3%	1	0,2%	5	0,9%	584
Tacuru	194	51,2%	182	48,0%			3	0,8%	379
Taquarussu	33	25,6%	93	72,1%			3	2,3%	129
Terenos	388	76,1%	116	22,7%	5	1,0%	1	0,2%	510
Três Lagoas	2.434	50,3%	2.272	47,0%	29	0,6%	103	2,1%	4.838
Vicentina	156	54,2%	128	44,4%			4	1,4%	288
Total	76.089	54,2%	59.978	42,8%	2.521	1,8%	1.697	1,2%	140.285

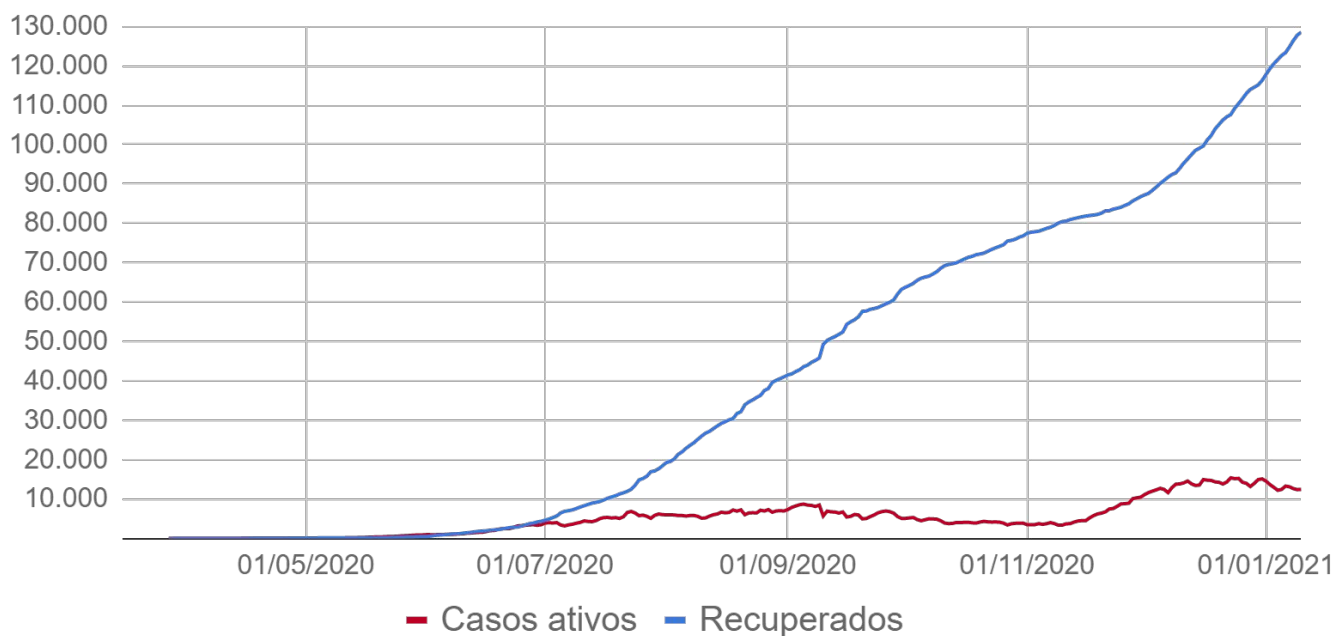
► Situação Atual dos Casos Confirmados



Fonte: SES / MS

*Dados sujeitos a alterações pelos municípios.

► Casos ativos e recuperados



Fonte: SES / MS

*Dados sujeitos a alterações pelos municípios.

► Ocupação de Leitos Hospitalares

► Ocupação de leitos públicos por COVID-19

	Leitos clínicos		Leitos UTI	
	Adulto	Pediátrico	Adulto	Pediátrico
Leitos existentes	637	114	274	12
Casos confirmados	178	3	196	0
Casos suspeitos	80	7	36	0
Taxa de ocupação	258 (41%)	10 (9%)	232 (85%)	0 (0%)

Fonte: CORE, Central de Regulação de Campo Grande, Central de Regulação de Dourados, CNES e Resolução 119 CIB/MS, Dez/2020
*Dados sujeitos a alterações pelos municípios.

► Ocupação de leitos privados por COVID-19

	Leitos clínicos		Leitos UTI	
	Adulto	Pediátrico	Adulto	Pediátrico
Leitos existentes	270	20	119	7
Casos confirmados	110	1	89	0
Casos suspeitos	42	1	8	0
Taxa de ocupação	152 (56%)	2 (10%)	97 (82%)	0 (0%)

Fonte: CORE, Central de Regulação de Campo Grande, Central de Regulação de Dourados, CNES e Resolução 119 CIB/MS, Dez/2020
*Dados sujeitos a alterações pelos municípios.

$$\text{Taxa de ocupação (\%)} = \frac{\text{casos confirmados} + \text{casos suspeitos de COVID-19}}{\text{leitos existentes}}$$

► Ocupação de Leitos Hospitalares

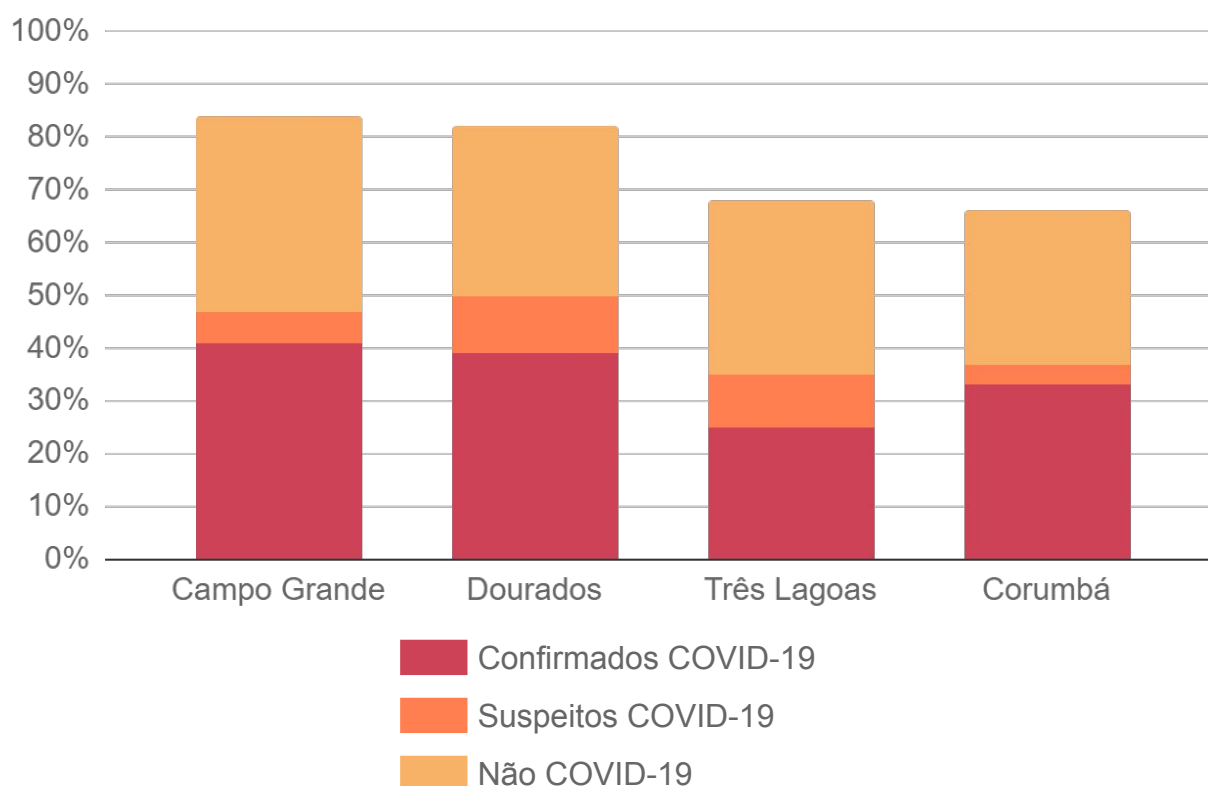
► Ocupação de leitos UTI SUS por macrorregião de internação

	Leitos UTI SUS Ofertados Global ¹	Confirmados COVID-19	Suspeitos COVID-19	Não COVID-19 ²	Ocupação Global ³
Macrorregião Campo Grande	297	41%	6%	37%	84%
Macrorregião Dourados	134	39%	11%	32%	82%
Macrorregião Três Lagoas	40	25%	10%	33%	68%
Macrorregião Corumbá	24	33%	4%	29%	66%

1) Global: representa todos os leitos UTI, incluindo leitos UTI para COVID-19 e UTI geral.

2) Não COVID-19: representa os leitos UTI geral + leitos UTI para COVID-19 que possuem pacientes internados por outros agravos.

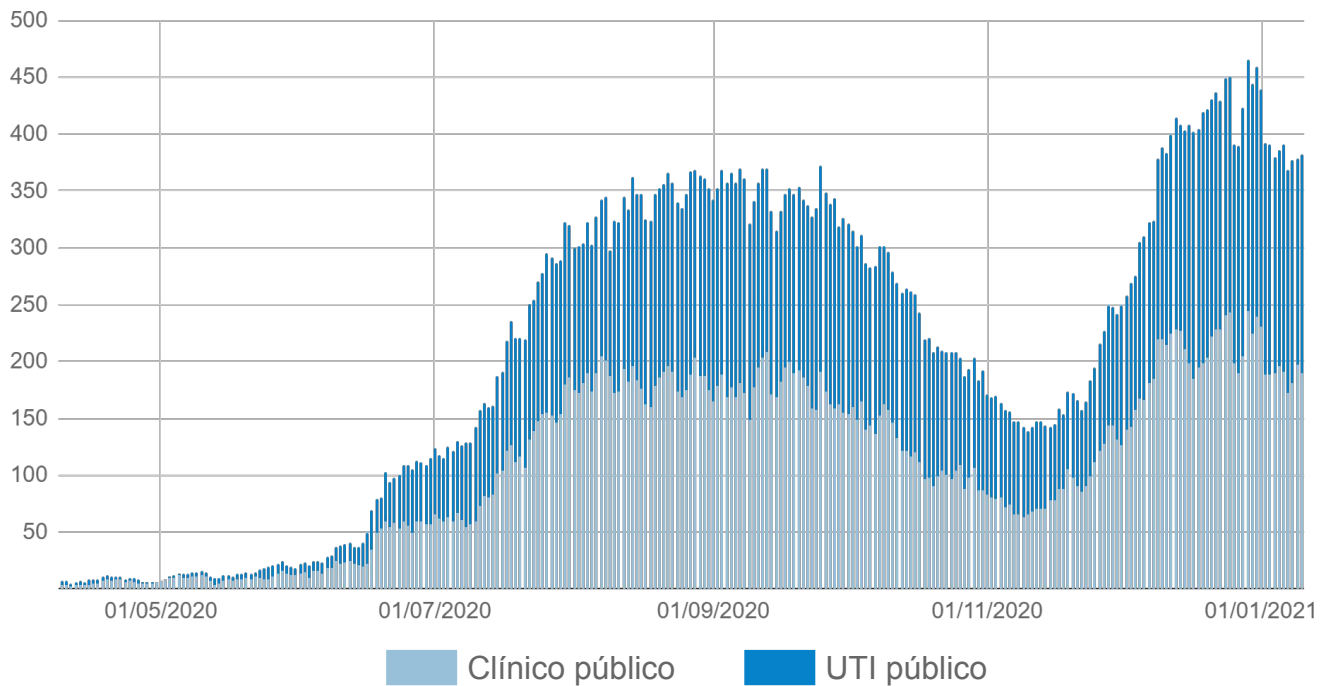
3) O excedente da capacidade, quando houver, representa pacientes em leitos COVID-19 ainda não habilitados pelo SUS, mantidos pelas secretarias municipais e estadual de saúde.



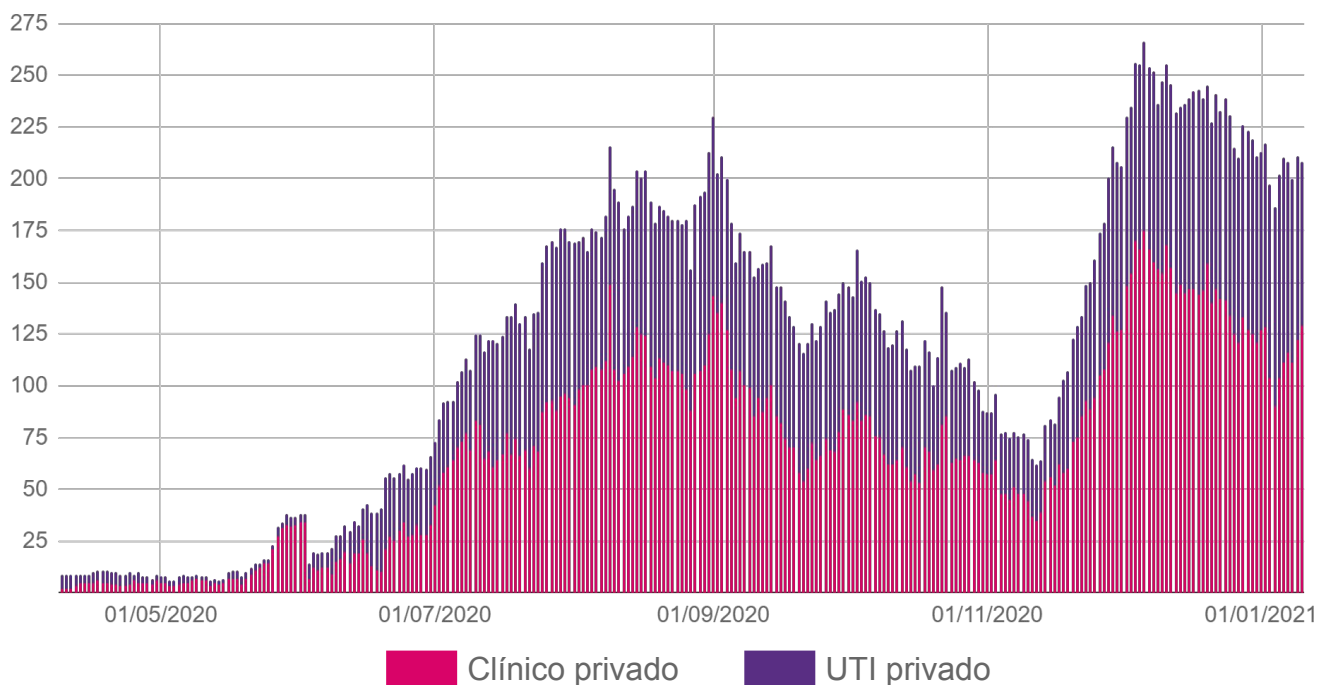
Fonte: CORE, Central de Regulação de Campo Grande, Central de Regulação de Dourados, CNES e Resolução 125 CIB/MS, Dez/2020
*Dados sujeitos a alterações pelos municípios.

▶ Ocupação de Leitos Hospitalares

▶ Evolução da ocupação de leitos públicos



▶ Evolução da ocupação de leitos privados



Fonte: SES / MS

*Dados sujeitos a alterações pelos municípios.

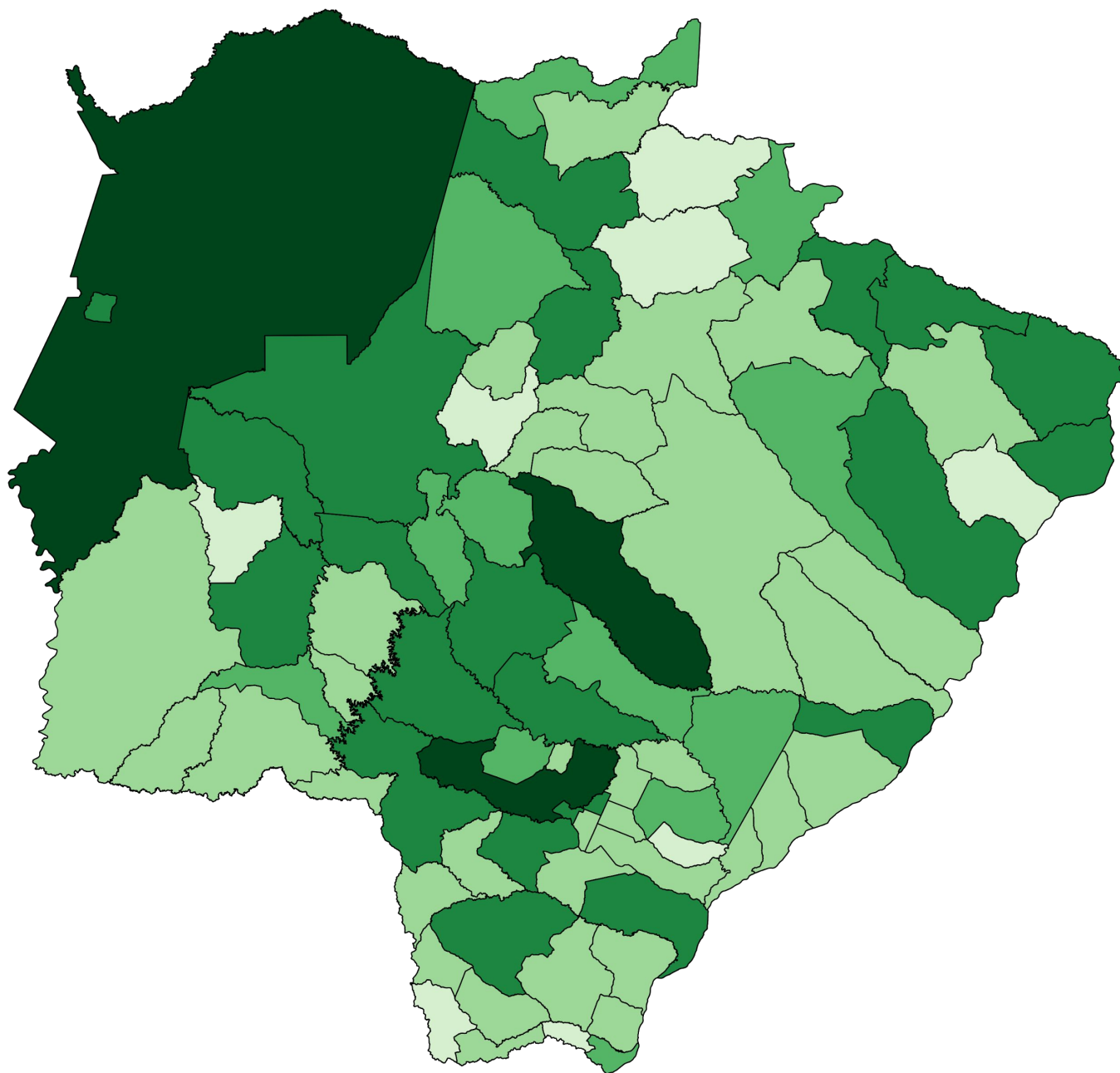
► Frequência e Distribuição dos Casos Confirmados

► Em ordem decrescente de casos confirmados

	Município	Casos	%
	Mato Grosso do Sul	143.596	100%
1 =	Campo Grande	63.972	44,5%
2 =	Dourados	15.490	10,8%
3 =	Corumbá	7.166	5,0%
4 =	Três Lagoas	4.849	3,4%
5 =	Aquidauana	2.883	2,0%
6 =	Ponta Porã	2.847	2,0%
7 =	Sidrolândia	2.563	1,8%
8 =	Naviraí	2.520	1,8%
9 =	Maracaju	2.423	1,7%
10 =	Chapadão do Sul	1.884	1,3%
11 =	Rio Brilhante	1.838	1,3%
12 =	São Gabriel do Oeste	1.717	1,2%
13 =	Miranda	1.560	1,1%
14 =	Caarapó	1.429	1,0%
15 =	Bataguassu	1.416	1,0%
16 =	Ladário	1.360	0,9%
17 =	Amambai	1.348	0,9%
18 =	Paranaíba	1.247	0,9%
19 =	Cassilândia	1.236	0,9%
20 =	Bonito	1.213	0,8%
21 =	Coxim	1.187	0,8%
22 =	Anastácio	1.180	0,8%
23 =	Aparecida do Taboado	1.168	0,8%
24 =	Fátima do Sul	1.084	0,8%
25 =	Nova Andradina	944	0,7%
26 =	Costa Rica	833	0,6%
27 =	Ivinhema	774	0,5%
28 ▲	Itaporã	733	0,5%
29 ▼	Nova Alvorada do Sul	724	0,5%
30 =	Dois Irmãos do Buriti	700	0,5%
31 =	Mundo Novo	661	0,5%
32 =	Água Clara	614	0,4%
33 =	Sonora	608	0,4%
34 =	Rio Verde de Mato Grosso	603	0,4%
35 =	Jardim	566	0,4%
36 =	Terenos	512	0,4%
37 =	Porto Murtinho	488	0,3%
38 =	Itaquiraí	479	0,3%
39 =	Nioaque	460	0,3%

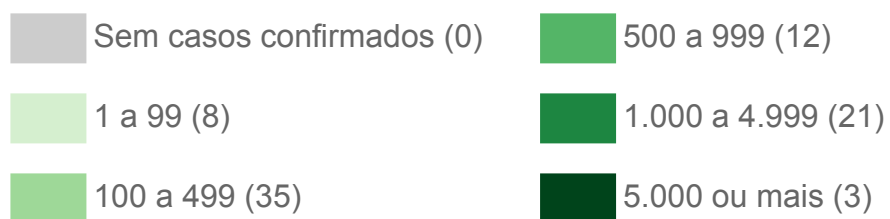
	Município	Casos	%
40 =	Guia Lopes da Laguna	456	0,3%
41 =	Iguatemi	452	0,3%
42 =	Ribas do Rio Pardo	447	0,3%
43 =	Tacuru	380	0,3%
44 =	Deodápolis	360	0,3%
45 ▼	Glória de Dourados	357	0,2%
46 ▼	Batayporã	349	0,2%
47 ▼	Coronel Sapucaia	322	0,2%
48 ▼	Vicentina	296	0,2%
49 ▼	Angélica	263	0,2%
50 ▼	Camapuã	257	0,2%
51 ▼	Juti	251	0,2%
52 ▼	Douradina	250	0,2%
52 ▼	Eldorado	250	0,2%
53 ▼	Sete Quedas	245	0,2%
54 ▼	Aral Moreira	235	0,2%
55 ▼	Rio Negro	223	0,2%
56 ▼	Bandeirantes	217	0,2%
56 ▼	Rochedo	217	0,2%
57 ▼	Jateí	215	0,1%
58 ▼	Brasilândia	205	0,1%
59 =	Bela Vista	175	0,1%
60 ▼	Inocência	174	0,1%
61 ▼	Paraíso das Águas	151	0,1%
62 ▼	Pedro Gomes	148	0,1%
63 ▼	Antônio João	144	0,1%
64 ▼	Caracol	132	0,1%
65 ▼	Santa Rita do Pardo	131	0,1%
66 ▼	Taquarussu	129	0,1%
67 ▼	Laguna Carapã	111	0,1%
68 ▼	Jaraguari	105	0,1%
69 ▼	Anaurilândia	103	0,1%
70 ▼	Corguinho	98	0,1%
71 =	Paranhos	88	0,1%
72 ▼	Selvíria	87	0,1%
73 ▼	Bodoquena	84	0,1%
74 ▼	Novo Horizonte do Sul	68	< 0,1%
75 ▼	Alcinópolis	58	< 0,1%
76 ▼	Figueirão	57	< 0,1%
77 ▼	Japorã	27	< 0,1%

► Distribuição Espacial dos Casos Confirmados



Fonte: SES / MS

*Dados sujeitos a alterações pelos municípios.



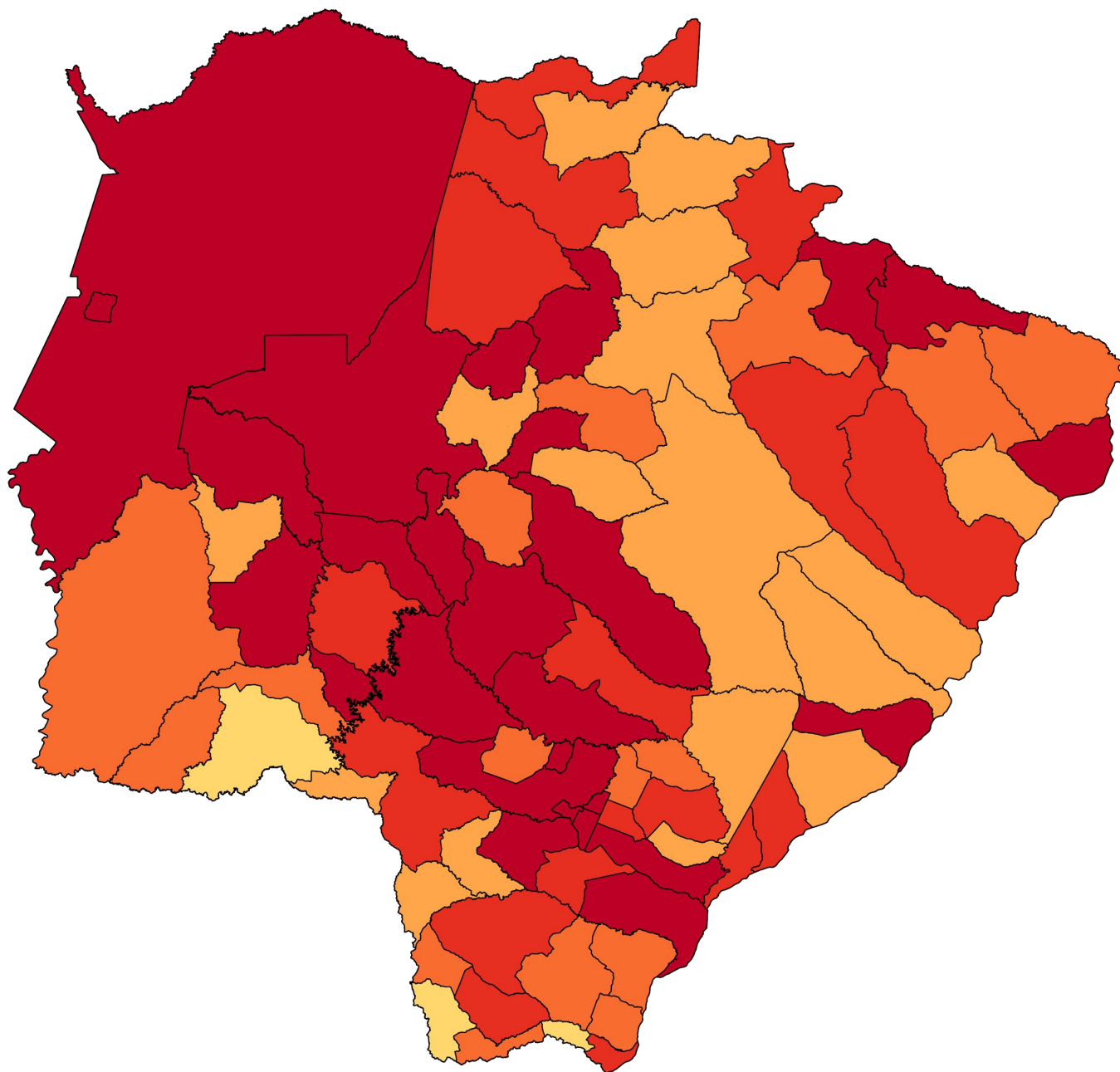
► Incidência dos Casos Confirmados

► Por 100 mil habitantes em ordem decrescente

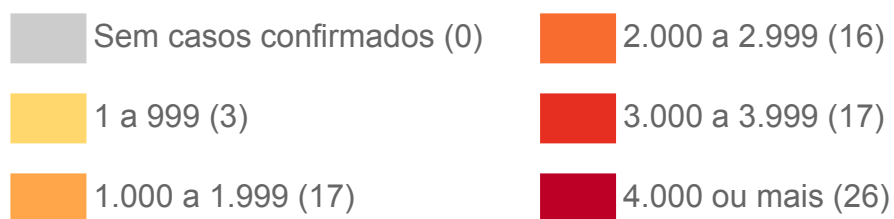
	Município	Incidência
	Mato Grosso do Sul	5.111
1 =	Chapadão do Sul	7.284
2 =	Campo Grande	7.060
3 =	Dourados	6.869
4 =	Corumbá	6.395
5 =	São Gabriel do Oeste	6.308
6 =	Dois Irmãos do Buriti	6.104
7 =	Bataguassu	6.071
8 =	Aquidauana	6.003
9 =	Ladário	5.741
10 =	Fátima do Sul	5.655
11 =	Cassilândia	5.618
12 =	Miranda	5.528
13 =	Bonito	5.466
14 =	Jateí	5.347
15 =	Maracaju	5.046
16 ▲	Vicentina	4.845
17 ▼	Rio Brillhante	4.813
18 =	Anastácio	4.676
19 ▲	Caarapó	4.671
20 ▲	Rio Negro	4.653
21 ▼	Guia Lopes da Laguna	4.642
22 ▲	Naviraí	4.525
23 ▼	Aparecida do Taboado	4.480
24 =	Sidrolândia	4.326
25 =	Rochedo	4.272
26 =	Douradina	4.184
27 =	Costa Rica	3.940
28 =	Três Lagoas	3.933
29 =	Água Clara	3.892
30 =	Juti	3.698
31 =	Taquarussu	3.595
32 =	Glória de Dourados	3.588
33 =	Mundo Novo	3.578
34 =	Coxim	3.548
35 =	Amambai	3.385
36 =	Ivinhema	3.332
37 =	Nioaque	3.318
38 =	Tacuru	3.255
39 =	Nova Alvorada do Sul	3.228

	Município	Incidência
40 =	Sonora	3.083
41 =	Batayporã	3.075
42 =	Ponta Porã	3.031
43 =	Rio Verde de Mato Grosso	3.019
44 =	Bandeirantes	2.987
45 =	Paranaíba	2.950
46 =	Itaporã	2.913
47 =	Porto Murtinho	2.821
48 =	Iguatemi	2.794
49 =	Deodápolis	2.773
50 =	Paraíso das Águas	2.671
51 =	Angélica	2.406
52 =	Terenos	2.299
53 =	Inocência	2.293
54 =	Sete Quedas	2.275
55 =	Itaquiraí	2.241
56 ▲	Jardim	2.157
57 ▼	Caracol	2.135
58 =	Coronel Sapucaia	2.097
59 =	Eldorado	2.016
60 =	Pedro Gomes	1.942
61 =	Aral Moreira	1.906
62 =	Camapuã	1.877
63 =	Figueirão	1.863
64 =	Novo Horizonte do Sul	1.846
65 =	Ribas do Rio Pardo	1.790
66 =	Brasilândia	1.730
67 =	Nova Andradina	1.709
68 =	Santa Rita do Pardo	1.658
69 =	Corguinho	1.619
70 =	Antônio João	1.596
71 =	Laguna Carapã	1.496
72 =	Jaraguari	1.445
73 =	Selvéria	1.330
74 =	Anaurilândia	1.135
75 =	Bodoquena	1.072
76 =	Alcinópolis	1.071
77 =	Bela Vista	707
78 =	Paranhos	611
79 =	Japorã	292

► Distribuição Espacial por Incidência



Fonte: SES / MS, IBGE (população estimada 2020)
*Dados sujeitos a alterações pelos municípios.



▶ Últimos Óbitos por COVID-19

	Município de Residência	Sexo	Idade	Data de Notificação	Data do Óbito	Comorbidades
2.526	Dourados	M	93	03/01/2021	07/01/2021	Nada relatado
2.527	Campo Grande	M	65	14/12/2020	08/01/2021	Obesidade, hipertensão, doença cardiovascular e pneumopatia crônica
2.528	Campo Grande	F	93	28/12/2020	08/01/2021	Hipertensão, doença cardiovascular e pneumopatia crônica
2.529	Cassilândia	M	93	03/01/2021	08/01/2021	Doença renal crônica
2.530	Dourados	F	30	26/12/2020	09/01/2021	Diabetes
2.531	Dourados	F	64	05/01/2021	09/01/2021	Imunodeficiência/imunodepressão, doença cardiovascular crônica
2.532	Itaquiraí	F	79	04/01/2021	09/01/2021	Diabetes
2.533	Anastácio	F	79	30/12/2020	08/01/2021	Doença renal crônica, hipertensão
2.534	Campo Grande	F	68	17/12/2020	06/01/2021	Asma, diabetes
2.535	Campo Grande	M	73	27/12/2020	07/01/2021	Doença cardiovascular crônica, diabetes, obesidade, hipertensão
2.536	Campo Grande	M	96	03/01/2021	08/01/2021	Doença cardiovascular crônica, hipertensão
2.537	Campo Grande	F	84	06/01/2021	07/01/2021	Doença neurológica crônica
2.538	Bonito	M	72	02/01/2021	07/01/2021	Doença cardiovascular crônica
2.539	Campo Grande	M	72	15/12/2020	08/01/2021	Doença cardiovascular crônica, diabetes, hipertensão
2.540	Campo Grande	F	85	02/01/2021	09/01/2021	Diabetes, hipertensão, doença cardiovascular e pneumopatia crônica
2.541	Anastácio	F	61	06/01/2021	06/01/2021	Imunodeficiência/imunodepressão, pneumopatia crônica
2.542	Nova Alvorada do Sul	M	75	09/12/2020	07/01/2021	Diabetes, hipertensão, doença cardiovascular e doença renal crônica
2.543	Miranda	F	66	26/12/2020	07/01/2021	Hipertensão
2.544	Maracaju	M	91	01/01/2021	06/01/2021	Diabetes, hipertensão, doença cardiovascular e doença renal crônica
2.545	Miranda	M	80	11/12/2020	27/12/2020	Nada relatado
2.546	Campo Grande	M	95	22/12/2020	08/01/2021	Diabetes

▶ Óbitos por COVID-19 em Mato Grosso do Sul

▶ Macrorregião de residência

Campo Grande	Dourados	Três Lagoas	Corumbá
1.625 (64,4%)	518 (20,5%)	163 (6,5%)	240 (9,5%)

▶ Município de residência em ordem decrescente de frequência

$$\text{Taxa de letalidade (\%)} = \frac{\text{óbitos}}{\text{casos confirmados}}$$

$$\text{Taxa de mortalidade} = \frac{\text{óbitos}}{\text{população}} \times 100 \text{ mil}$$

	Município	Óbitos	Distribuição	Letalidade	Mortalidade
	Mato Grosso do Sul	2.546	100%	1,8%	90,6
1 =	Campo Grande	1.157	45,4%	1,8%	127,7
2 =	Corumbá	206	8,1%	2,9%	183,8
3 =	Dourados	180	7,1%	1,2%	79,8
4 =	Aquidauana	77	3,0%	2,7%	160,3
5 =	Três Lagoas	61	2,4%	1,3%	49,5
6 =	Ponta Porã	59	2,3%	2,1%	62,8
7 =	Naviraí	51	2,0%	2,0%	91,6
8 =	Miranda	43	1,7%	2,8%	152,4
9 =	Ladário	34	1,3%	2,5%	143,5
10 ▲	Anastácio	33	1,3%	2,8%	130,8
11 ▼	Sidrolândia	32	1,3%	1,2%	54,0
12 =	Cassilândia	31	1,2%	2,5%	140,9
13 =	Coxim	27	1,1%	2,3%	80,7
14 ▲	Maracaju	26	1,0%	1,1%	54,1
14 =	Paranaíba	26	1,0%	2,1%	61,5
14 =	São Gabriel do Oeste	26	1,0%	1,5%	95,5
15 =	Rio Verde de Mato Grosso	25	1,0%	4,1%	125,2
16 =	Amambai	24	0,9%	1,8%	60,3
16 =	Fátima do Sul	24	0,9%	2,2%	125,2
17 =	Rio Brilhante	22	0,9%	1,2%	57,6
18 =	Nova Andradina	21	0,8%	2,2%	38,0
19 =	Aparecida do Taboado	20	0,8%	1,7%	76,7

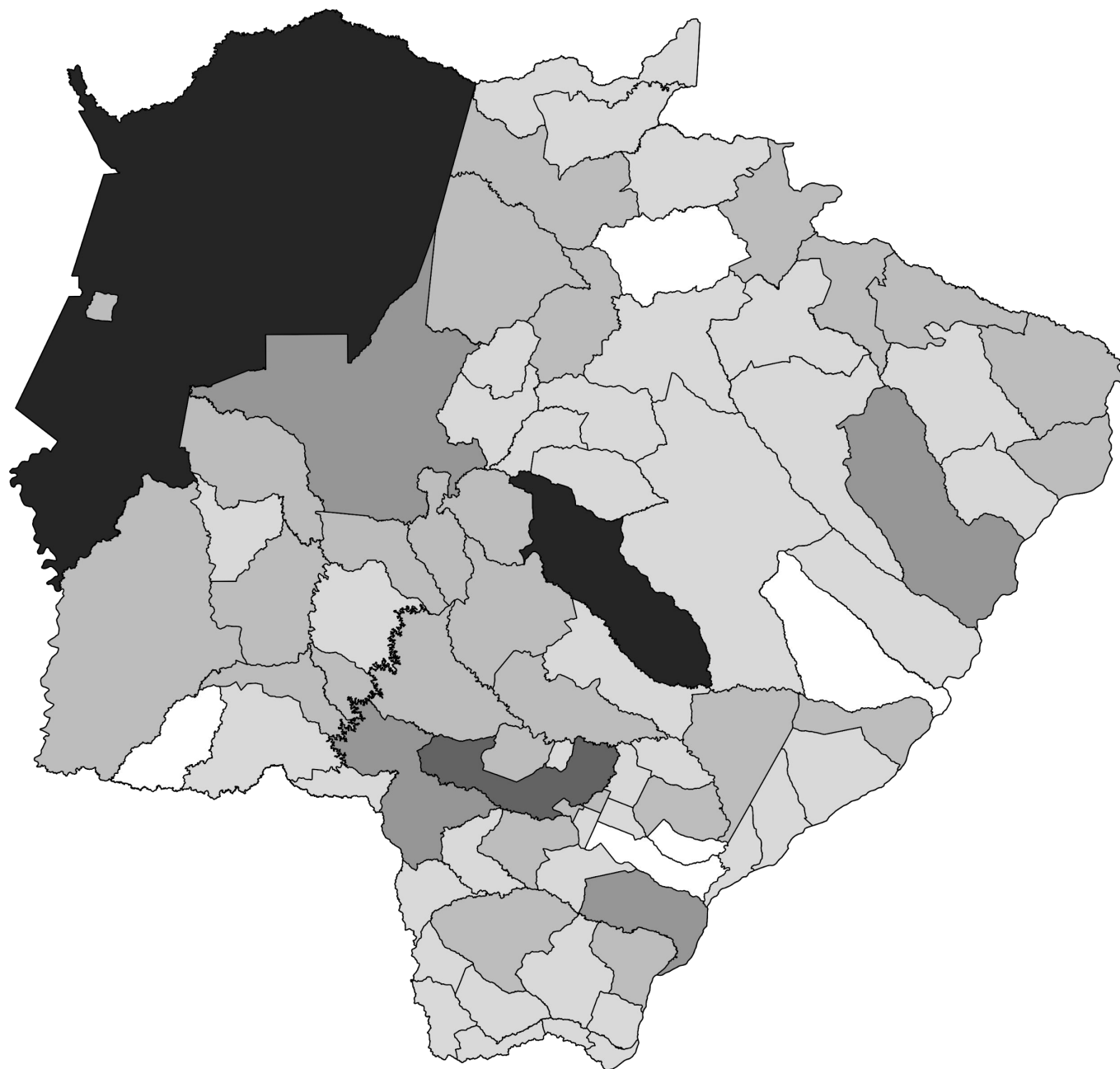
▶ Óbitos por COVID-19 em Mato Grosso do Sul

		Município	Óbitos	Distribuição	Letalidade	Mortalidade
19	=	Chapadão do Sul	20	0,8%	1,1%	77,3
20	=	Jardim	19	0,7%	3,4%	72,4
21	=	Bonito	17	0,7%	1,4%	76,6
22	=	Caarapó	15	0,6%	1,0%	49,0
22	=	Ivinhema	15	0,6%	1,9%	64,6
23	=	Costa Rica	14	0,5%	1,7%	66,2
23	=	Terenos	14	0,5%	2,7%	62,9
24	=	Itaporã	13	0,5%	1,8%	51,7
24	=	Porto Murtinho	13	0,5%	2,7%	75,2
25	=	Bataguassu	11	0,4%	0,8%	47,2
25	=	Dois Irmãos do Buriti	11	0,4%	1,6%	95,9
26	=	Guia Lopes da Laguna	10	0,4%	2,2%	101,8
26	▲	Itaquiraí	10	0,4%	2,1%	46,8
27	▲	Nova Alvorada do Sul	9	0,4%	1,2%	40,1
27	=	Vicentina	9	0,4%	3,0%	147,3
28	=	Glória de Dourados	8	0,3%	2,2%	80,4
28	=	Mundo Novo	8	0,3%	1,2%	43,3
29	=	Bela Vista	7	0,3%	4,0%	28,3
29	=	Nioaque	7	0,3%	1,5%	50,5
29	=	Sonora	7	0,3%	1,2%	35,5
30	=	Aral Moreira	6	0,2%	2,6%	48,7
30	=	Camapuã	6	0,2%	2,3%	43,8
31	=	Água Clara	5	0,2%	0,8%	31,7
31	=	Angélica	5	0,2%	1,9%	45,7
31	=	Batayporã	5	0,2%	1,4%	44,1
31	=	Brasilândia	5	0,2%	2,4%	42,2
31	=	Coronel Sapucaia	5	0,2%	1,6%	32,6
31	=	Iguatemi	5	0,2%	1,1%	30,9
31	=	Rio Negro	5	0,2%	2,2%	104,3
32	=	Antônio João	4	0,2%	2,8%	44,3
32	=	Bandeirantes	4	0,2%	1,8%	55,1
32	=	Paraíso das Águas	4	0,2%	2,6%	70,7
32	=	Ribas do Rio Pardo	4	0,2%	0,9%	16,0
32	=	Sete Quedas	4	0,2%	1,6%	37,1
33	=	Deodópolis	3	0,1%	0,8%	23,1

► Óbitos por COVID-19 em Mato Grosso do Sul

		Município	Óbitos	Distribuição	Letalidade	Mortalidade
33	=	Douradina	3	0,1%	1,2%	50,2
33	=	Eldorado	3	0,1%	1,2%	24,2
33	=	Inocência	3	0,1%	1,7%	39,5
33	=	Japorã	3	0,1%	11,1%	32,5
33	=	Juti	3	0,1%	1,2%	44,2
33	=	Paranhos	3	0,1%	3,4%	20,8
34	=	Alcinópolis	2	0,1%	3,4%	36,9
34	=	Anaurilândia	2	0,1%	1,9%	22,0
34	=	Pedro Gomes	2	0,1%	1,4%	26,2
34	=	Tacuru	2	0,1%	0,5%	17,1
34	=	Taquarussu	2	0,1%	1,6%	55,7
35	=	Bodoquena	1	< 0,1%	1,2%	12,8
35	=	Corguinho	1	< 0,1%	1,0%	16,5
35	=	Jaraguari	1	< 0,1%	1,0%	13,8
35	=	Laguna Carapã	1	< 0,1%	0,9%	13,5
35	=	Rochedo	1	< 0,1%	0,5%	19,7
35	=	Selvíria	1	< 0,1%	1,1%	15,3

► Distribuição Espacial dos Óbitos por COVID-19

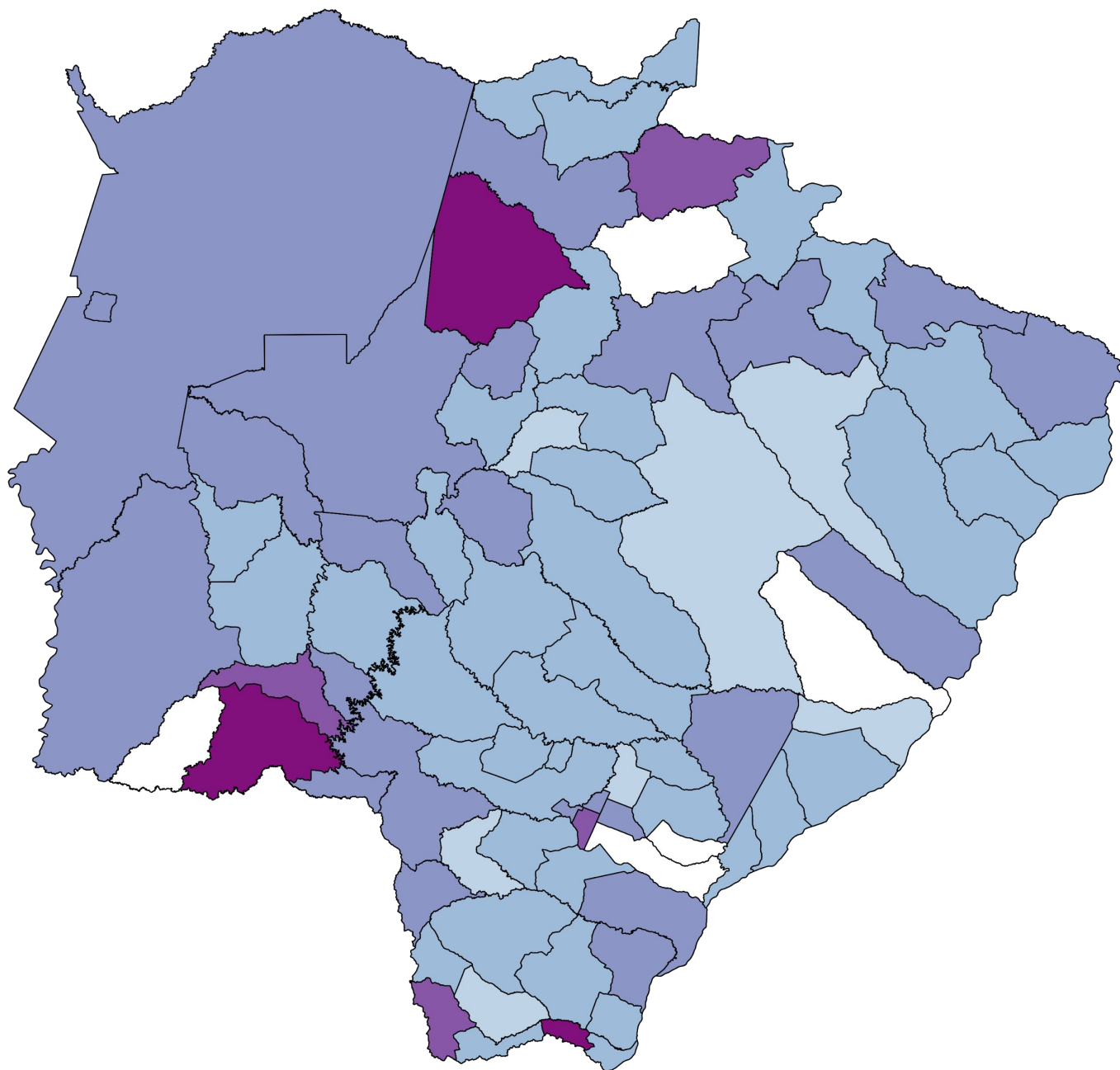


Fonte: SES / MS

*Dados sujeitos a alterações pelos municípios.



► Distribuição Espacial da Letalidade por COVID-19



Fonte: SES / MS

*Dados sujeitos a alterações pelos municípios.



▶ Perfil dos Óbitos por COVID-19

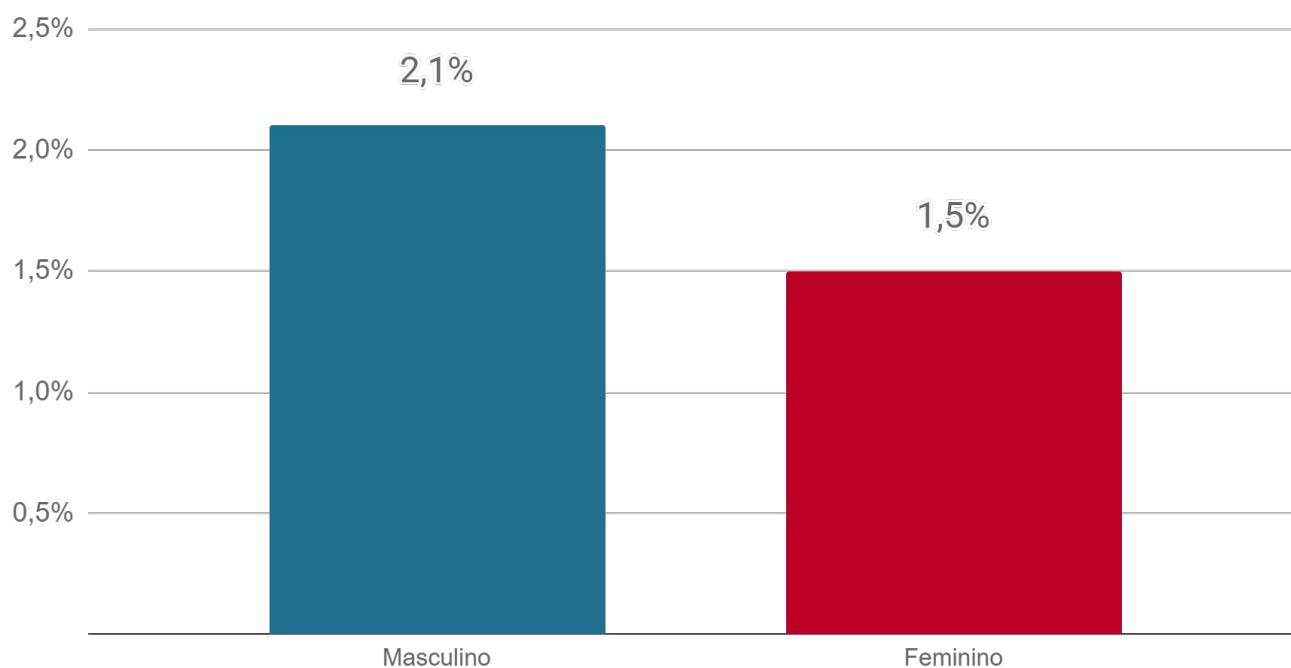
▶ Sexo



Fonte: SES / MS

*Dados sujeitos a alterações pelos municípios.

▶ Letalidade por sexo

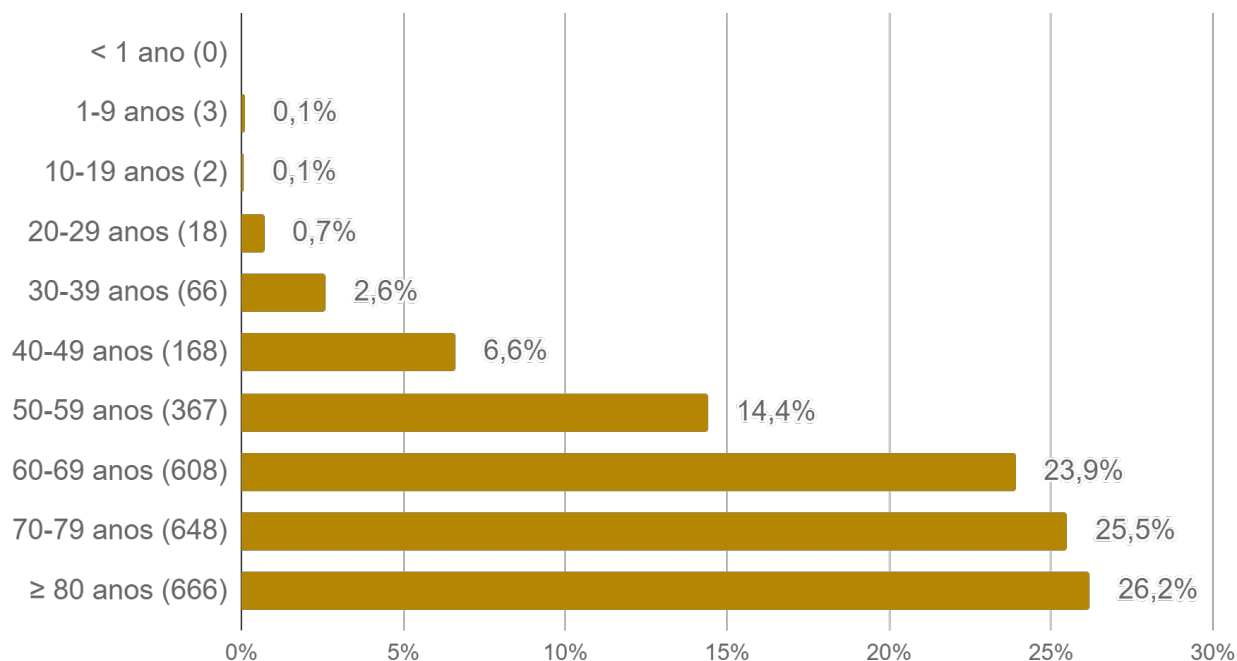


Fonte: SES / MS

*Dados sujeitos a alterações pelos municípios.

► Perfil dos Óbitos por COVID-19

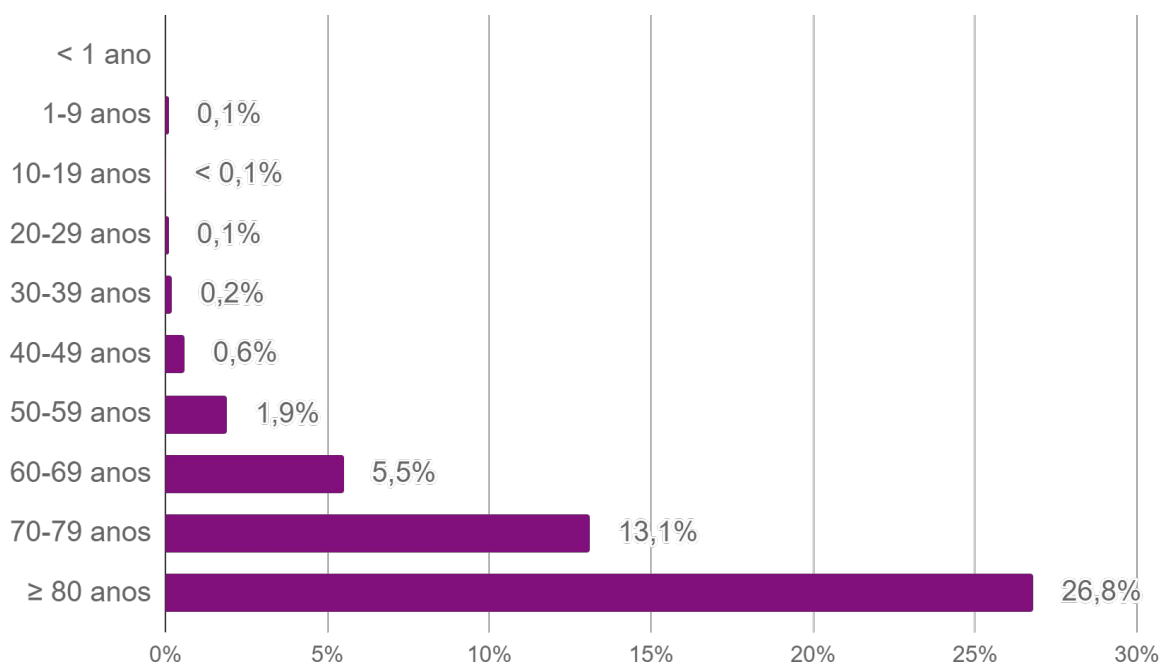
► Faixa etária



Fonte: SES / MS

*Dados sujeitos a alterações pelos municípios.

► Letalidade por faixa etária

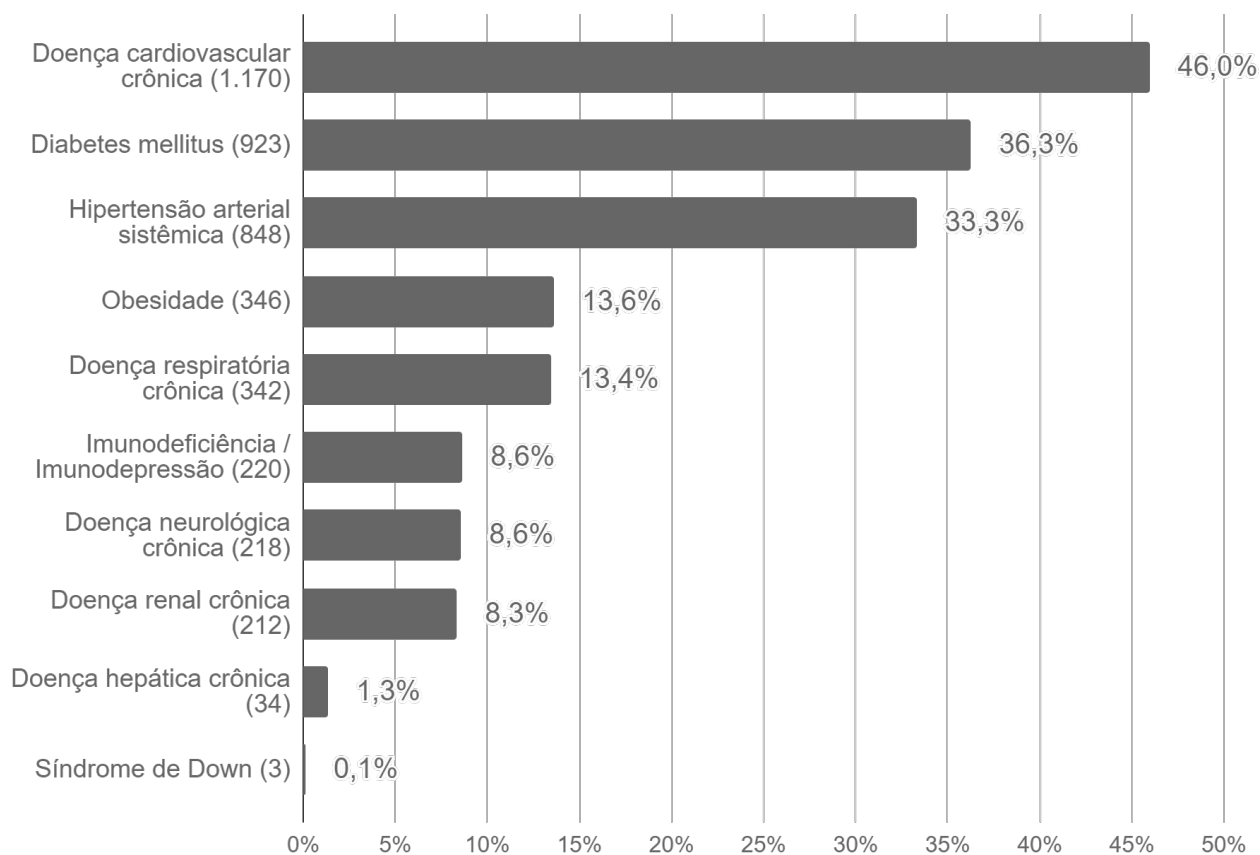
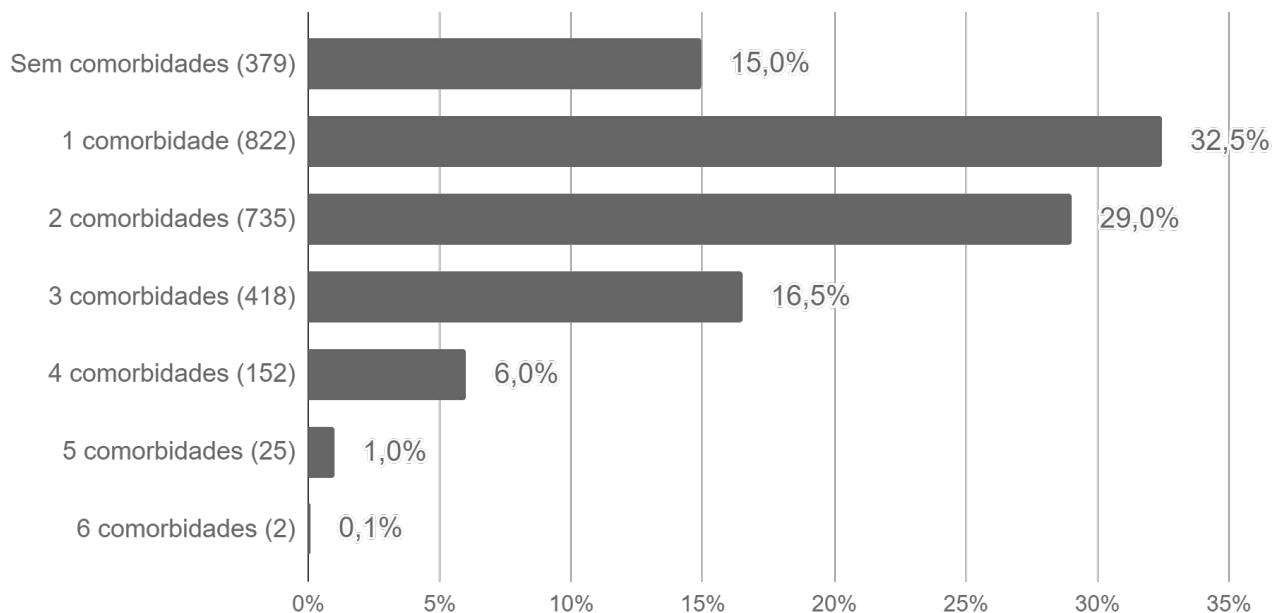


Fonte: SES / MS

*Dados sujeitos a alterações pelos municípios.

► Perfil dos Óbitos por COVID-19

► Comorbidades



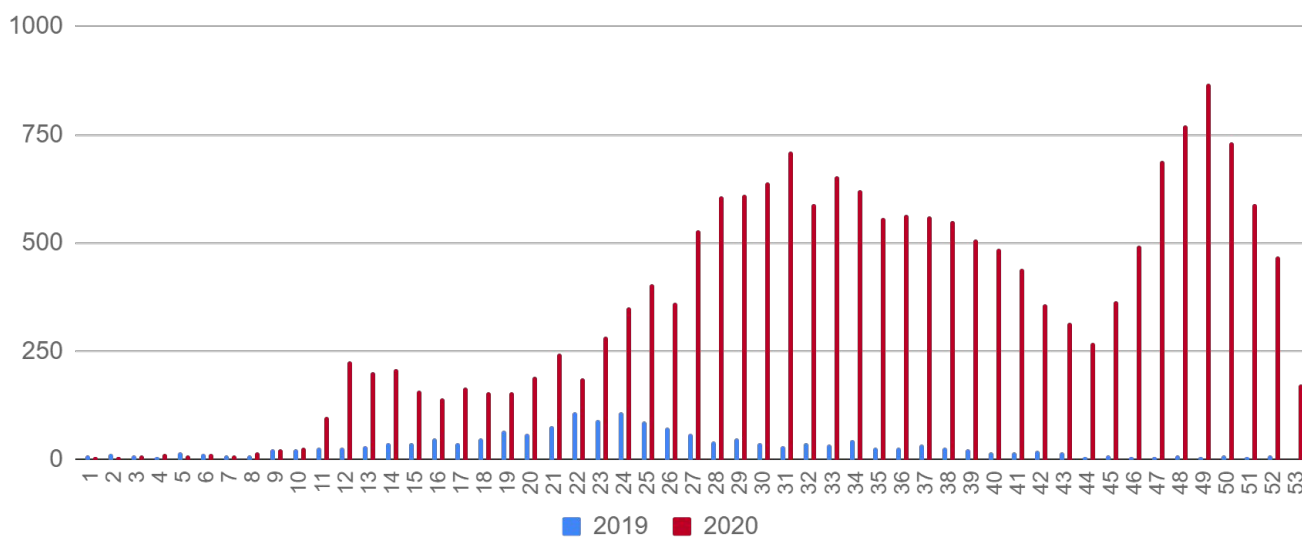
Fonte: SES / MS

*Dados sujeitos a alterações pelos municípios.

► SRAG em Mato Grosso do Sul

A Síndrome Respiratória Aguda Grave (SRAG) é uma condição clínica na qual o indivíduo apresenta um ou mais sinais de agravamento da síndrome gripal (SG). Entre os principais agentes etiológicos que contribuem para que o paciente evolua para uma SRAG, estão os vírus da influenza, vírus sincicial respiratório, adenovírus, coronavírus, entre outros; do mesmo modo que outros agentes etiológicos como diversas bactérias, leishmaniose, leptospirose, etc.

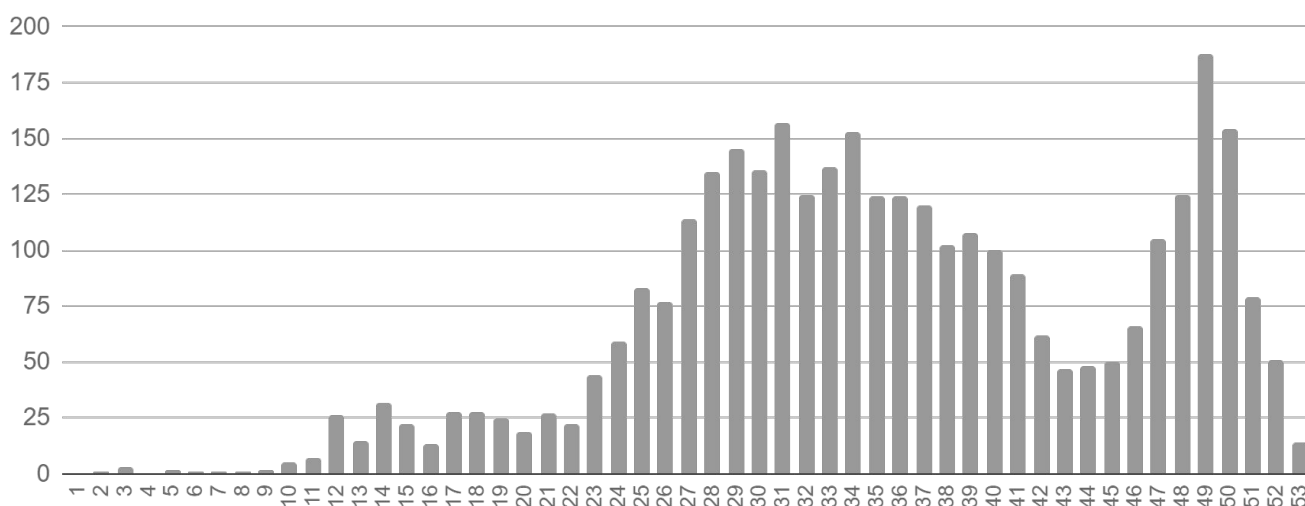
► Casos de SRAG por semana epidemiológica de início dos sintomas



Fonte: SIVEP Gripe

*Dados sujeitos a alterações pelos municípios.

► Óbitos por SRAG¹ por semana epidemiológica de início dos sintomas



¹ Todos os óbitos por SRAG (ocorridos por diversos agentes etiológicos) são submetidos a testagem pelo LACEN para diagnóstico de: Influenza (A H1N1, A H3N2, Influenza B), COVID-19 e painel viral: metapneumovírus, adenovírus, rinovírus, parainfluenza 1, parainfluenza 2, parainfluenza 3, vírus sincicial respiratório.

Fonte: SIVEP Gripe

*Dados sujeitos a alterações pelos municípios.

► Medidas Importantes

- Para contenção da transmissibilidade do COVID-19, deverá ser adotada como medida não farmacológica o isolamento domiciliar da pessoa com sintomas respiratórios e das pessoas que residam no mesmo endereço, ainda que estejam assintomáticos, devendo permanecer em isolamento pelo período máximo de 14 (quatorze) dias.
- Considera-se pessoa com sintomas respiratórios, a apresentação de tosse seca, dor de garganta, ou dificuldade respiratória, acompanhada ou não de febre.
- Os indivíduos com febre e/ou sintomas respiratórios são aconselhados a usar a máscara. É importante lavar as mãos com água e sabão ou álcool em gel a 70% antes de colocar a máscara facial. Além disso, deve-se substituir a máscara por uma nova limpa e seca, assim que ela se tornar úmida.
- As pessoas com mais de 60 anos de idade, devem observar o distanciamento social, restringindo seus deslocamentos para realização de atividades estritamente necessárias, evitando transporte de utilização coletiva, viagens e eventos esportivos, artísticos, culturais, científicos, comerciais e religiosos e outros com concentração próxima de pessoas.

► Notificação

NOTIFICAÇÃO IMEDIATA: Todos os casos devem ser registrados por serviços públicos e privados, por meio do preenchimento da ficha de **SRAG HOSPITALIZADO - SIVEP GRIPE**, dentro das primeiras 24 horas a partir da suspeita clínica.

Inserem no SIVEP GRIPE: Aquidauana, Caarapó, Campo Grande, Chapadão do Sul, Corumbá, Costa Rica, Dois Irmãos do Buriti, Dourados, Fátima do Sul, Jardim, Maracaju, Naviraí, Nova Andradina, Paranaíba, Ponta Porã, São Gabriel do Oeste, Sidrolândia, Três Lagoas e Sonora.
Demais municípios enviam a ficha ao CIEVS.

Plantão CIEVS 24 horas: (67) 98477-3435
cievs.ms@hotmail.com

Plantão CIEVS Estadual

DISQUE-NOTIFICA

0800-647-1650

(67) 98477-3435 (ligações, SMS, WhatsApp - 24 horas)

(67) 3318-1823 (expediente)

E-NOTIFICA

cievs.ms@hotmail.com (24 horas)

cievs@saude.ms.gov.br (expediente)

ENDEREÇO

Avenida do Poeta Manoel de Barros, Bloco VII
CEP: 79.031-902 - Campo Grande / MS

Visite o painel interativo COVID-19 de Mato Grosso do Sul

<http://mais.saude.ms.gov.br/>

Governador do Estado de Mato Grosso do Sul	Reinaldo Azambuja Silva
Secretário de Estado de Saúde	Geraldo Resende Pereira
Secretária de Estado de Saúde Adjunta	Crhistine Cavalheiro Maymone Gonçalves
Diretoria de Vigilância em Saúde	Larissa Domingues Castilho
Coordenadoria do CIEVS Estadual	Karine Barbosa
Gerência Técnica de Influenza e Doenças Respiratórias	Lívia de Mello Maziero

Elaboração Daniel Henrique Tsuha
Fabrícia Carvalho Chagas
Grazielli Rocha Romera
Lívia de Mello Maziero