

Boletim Epidemiológico

COVID-19

Janeiro 2021 **23**

Vigilância em Saúde / Gerência Técnica de Influenza e Doenças Respiratórias

Casos de COVID-19 em Mato Grosso do Sul

Casos notificados		Casos confirmados		Casos descartados	
522.413	100%	155.972	29,9%	359.149	68,7%

Amostras em análise		Casos sem encerramento nos sistemas pelos municípios	
1.286	0,2%	6.006	1,1%

Óbitos	Letalidade
2.794	1,8%

Fonte: SES / MS

*Dados sujeitos a alterações pelos municípios.

Os dados deste boletim epidemiológico foram extraídos das bases dos sistemas de informação oficiais do Ministério da Saúde, SIVEP Gripe e e-SUS VE, gerados às 19hs do dia 22/01/2021 e publicados neste boletim às 10:30hs de 23/01/2021.

▶ Pontos de Testagem Complementares

▶ Drive-Thru COVID-19 em Campo Grande

	Testes	Negativos	Positivos	Taxa de positividade
RT-PCR	42.421	29.906	12.515	29,5%
Teste rápido	7.379	6.989	390	5,3%

▶ Drive-Thru COVID-19 em Dourados

	Testes	Negativos	Positivos	Taxa de positividade
RT-PCR	11.359	7.891	3.468	30,5%
Teste rápido	10.392	8.400	1.992	19,2%

▶ Drive-Thru COVID-19 em Três Lagoas

	Testes	Negativos	Positivos	Taxa de positividade
RT-PCR	6.062	4.570	1.492	24,6%
Teste rápido	4.939	4.253	686	13,9%

▶ Drive-Thru COVID-19 em Corumbá

	Testes	Negativos	Positivos	Taxa de positividade
RT-PCR	10.822	6.952	3.870	35,8%
Teste rápido	5.666	4.287	1.379	24,3%

▶ Escola Estadual Lucia Martins Coelho em Campo Grande

	Testes	Negativos	Positivos	Taxa de positividade
Teste rápido	45.293	36.465	8.828	19,5%

Fonte: Corpo de Bombeiros Militar, LACEN / MS
*Dados sujeitos a alterações pelos municípios.

▶ Evolução dos Casos Confirmados

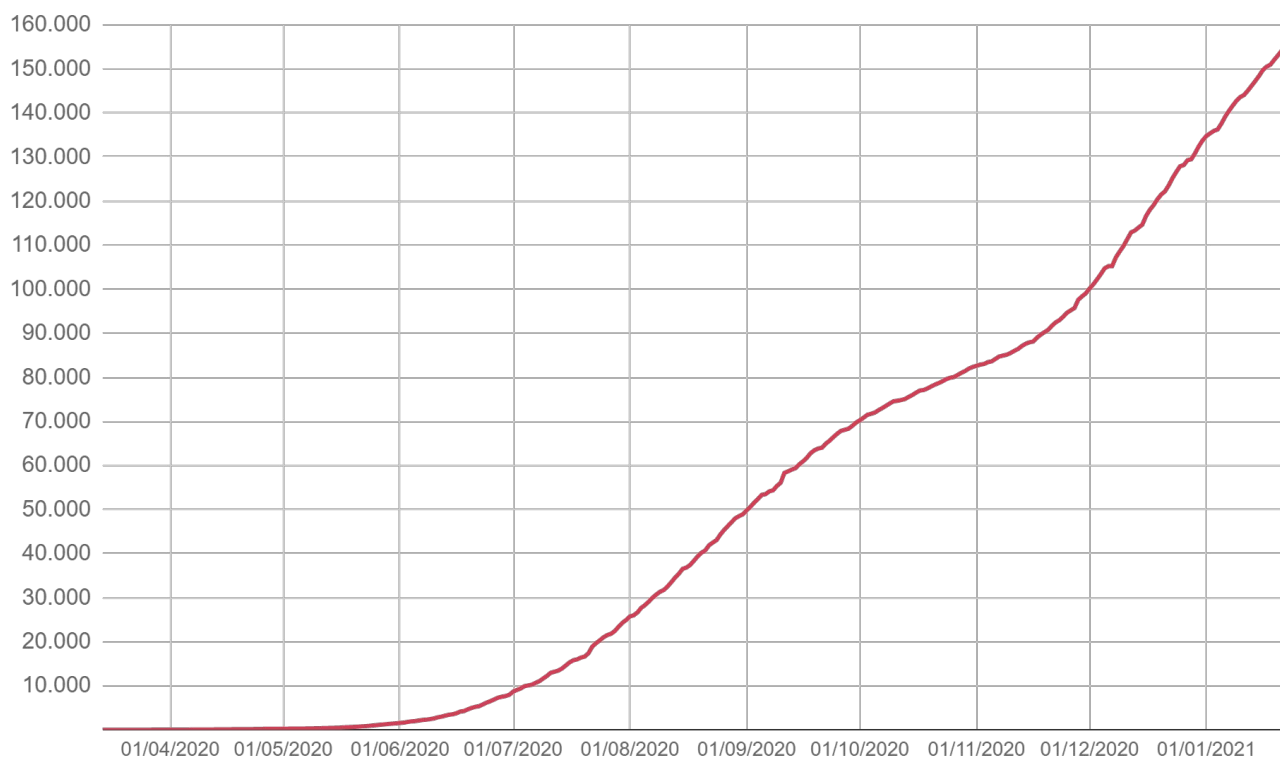
▶ Casos confirmados novos

Dia 22/01/2021	Dia 23/01/2021
155.010	155.972
Casos novos	Variação
+962	+0,6%

Fonte: SES / MS

*Dados sujeitos a alterações pelos municípios.

▶ Casos confirmados acumulados



Fonte: SES / MS

*Dados sujeitos a alterações pelos municípios.

▶ Evolução dos Casos Confirmados

▶ Casos confirmados por dia - 2020



Fonte: SES / MS

*Dados sujeitos a alterações pelos municípios.

▶ Casos confirmados por dia - 2021

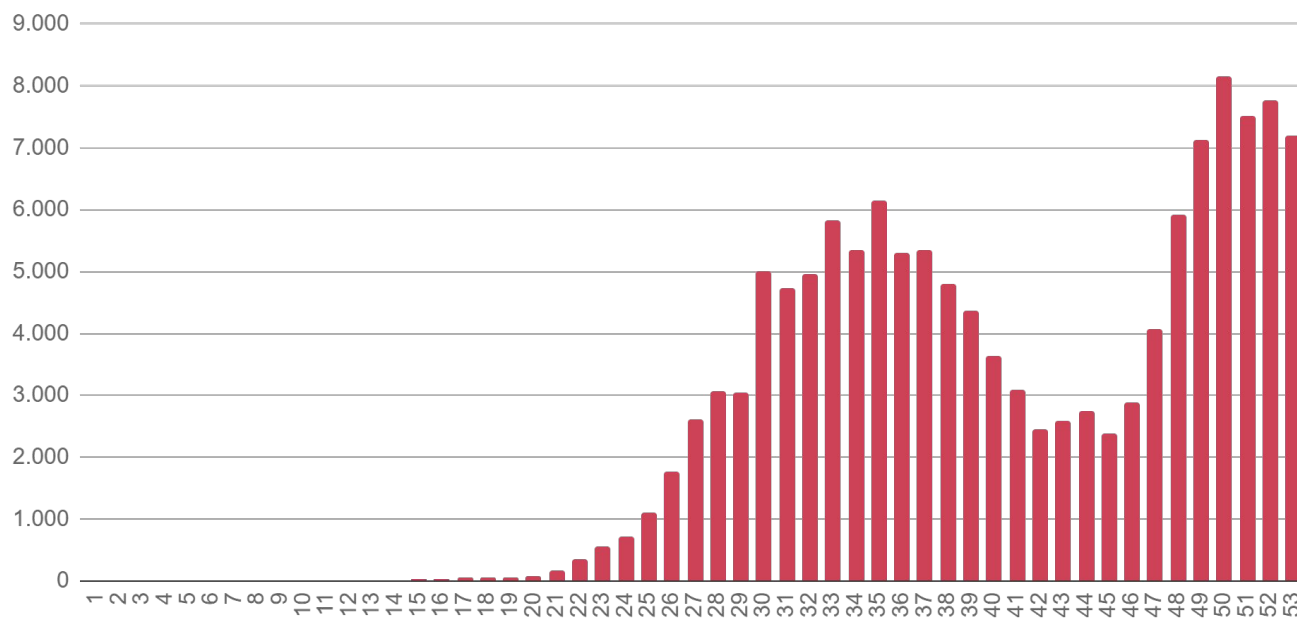


Fonte: SES / MS

*Dados sujeitos a alterações pelos municípios.

▶ Evolução dos Casos Confirmados

▶ Casos confirmados por semana epidemiológica - 2020



Fonte: SES / MS

*Dados sujeitos a alterações pelos municípios.

▶ Casos confirmados por semana epidemiológica - 2021

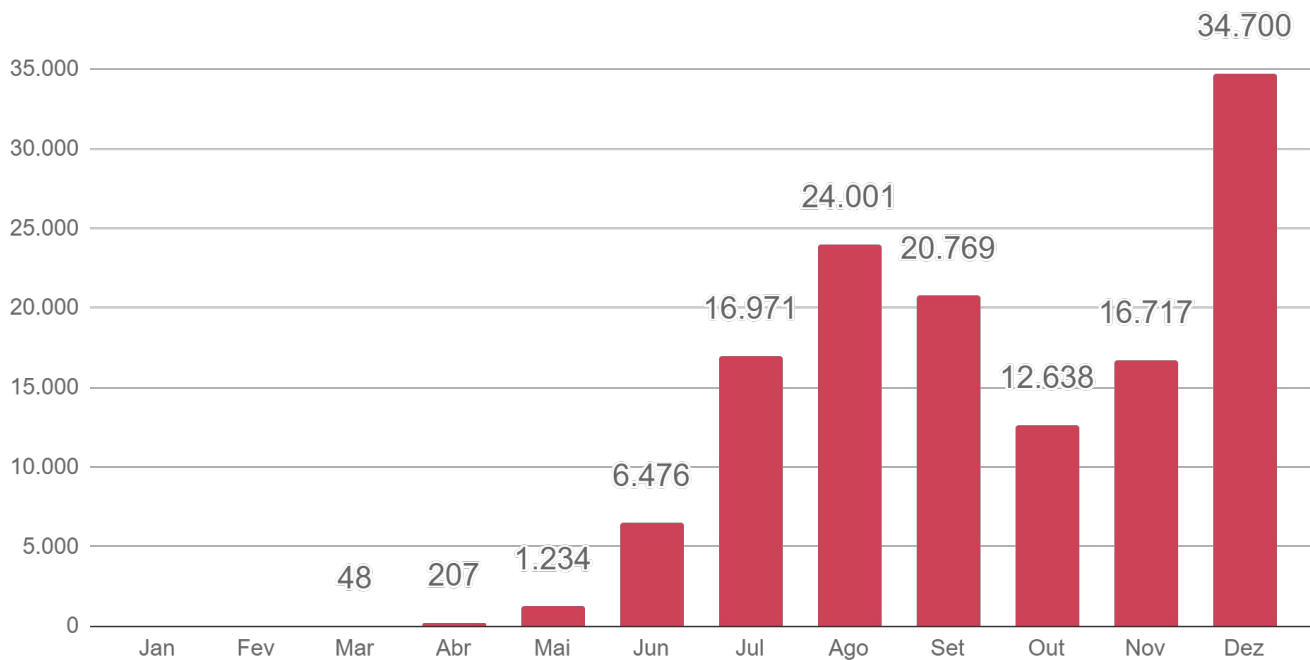


Fonte: SES / MS

*Dados sujeitos a alterações pelos municípios.

► Evolução dos Casos Confirmados

► Casos confirmados por mês - 2020



Fonte: SES / MS

*Dados sujeitos a alterações pelos municípios.

► Casos confirmados por mês - 2021



Fonte: SES / MS

*Dados sujeitos a alterações pelos municípios.

▶ Evolução dos Óbitos

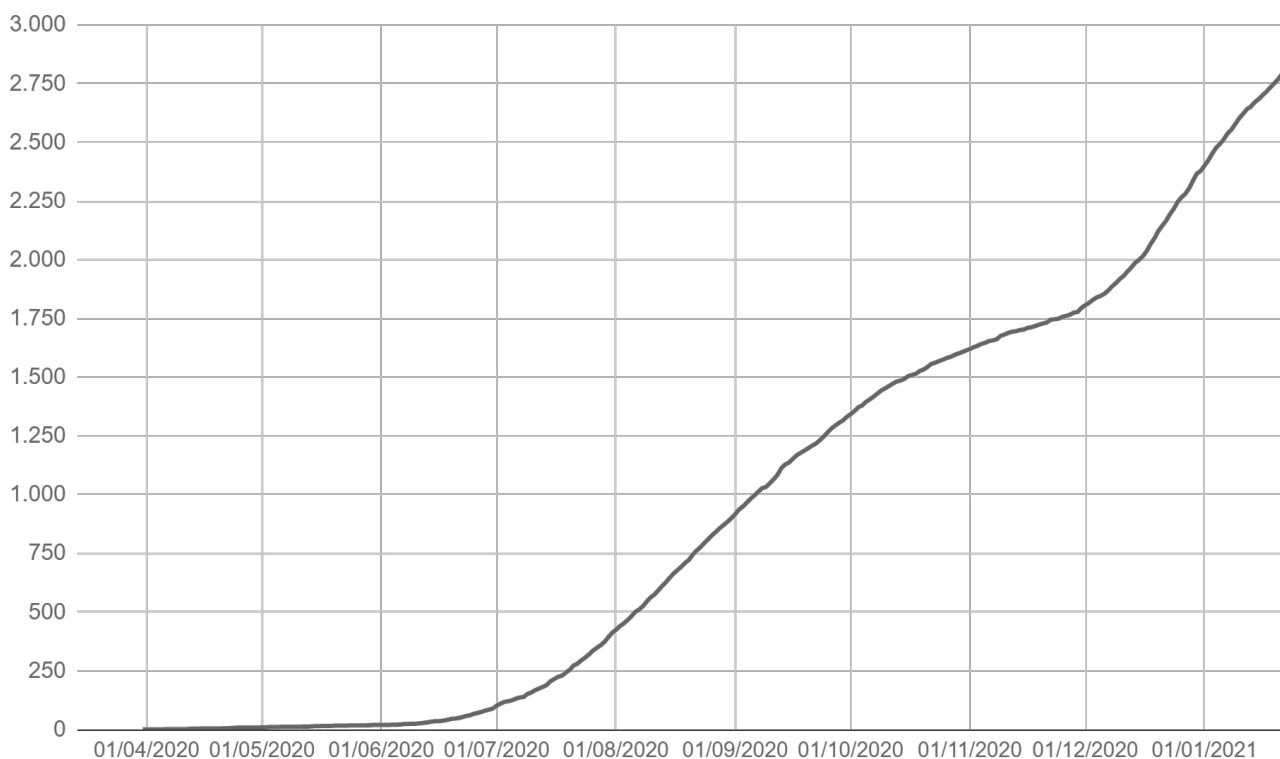
▶ Óbitos novos

Dia 22/01/2021	Dia 23/01/2021
2.771	2.794
Óbitos novos	Variação
+23	+0,8%

Fonte: SES / MS

*Dados sujeitos a alterações pelos municípios.

▶ Óbitos acumulados por data de ocorrência

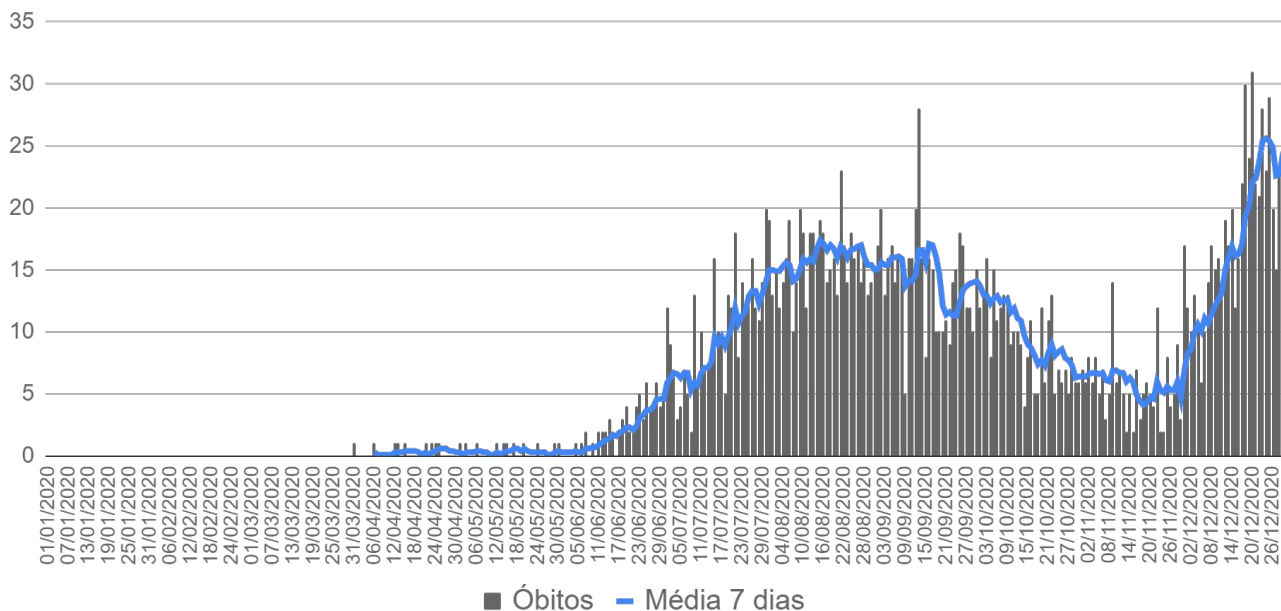


Fonte: SES / MS

*Dados sujeitos a alterações pelos municípios.

▶ Evolução dos Óbitos

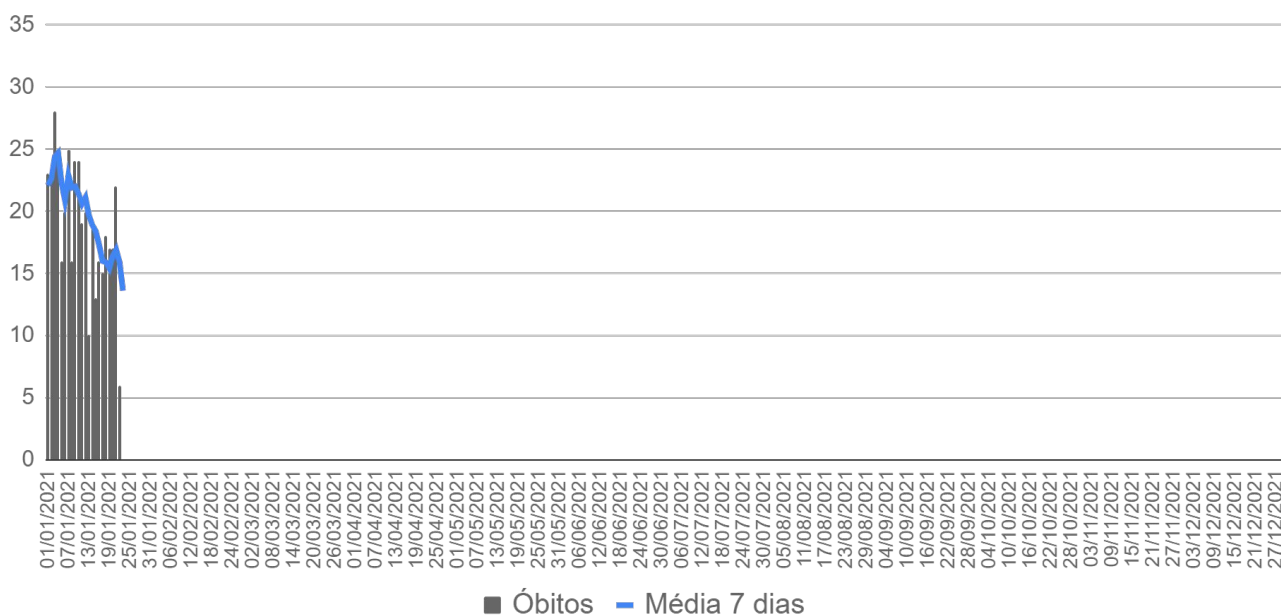
▶ Óbitos por data de ocorrência - 2020



Fonte: SES / MS

*Dados sujeitos a alterações pelos municípios.

▶ Óbitos por data de ocorrência - 2021

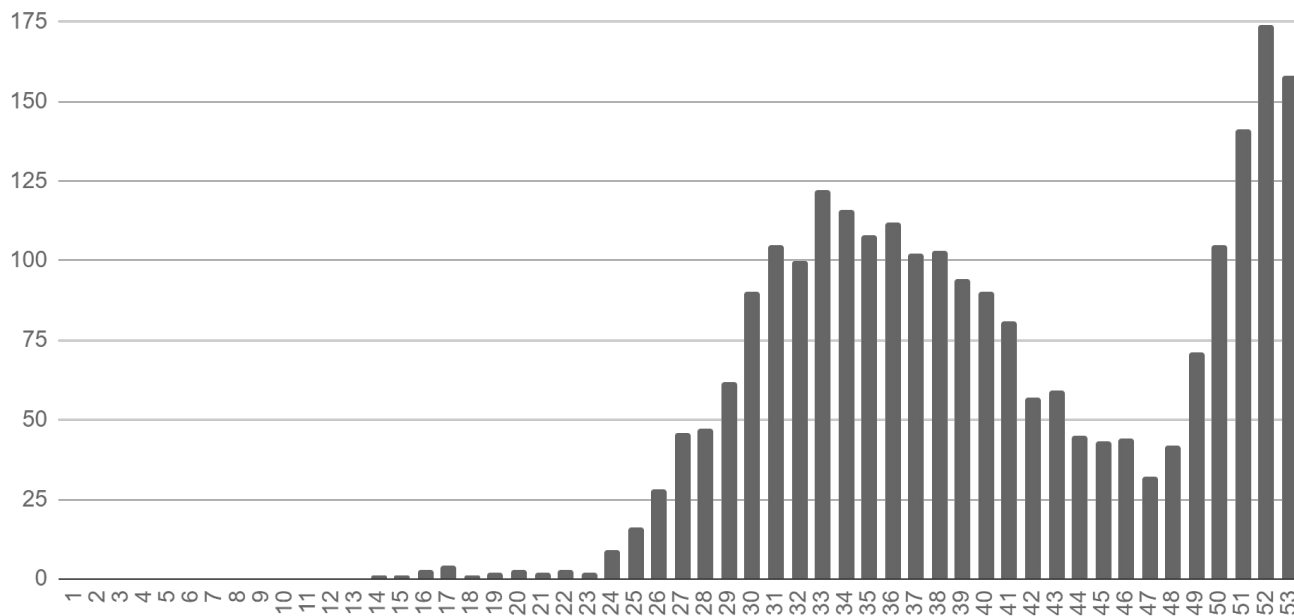


Fonte: SES / MS

*Dados sujeitos a alterações pelos municípios.

▶ Evolução dos Óbitos

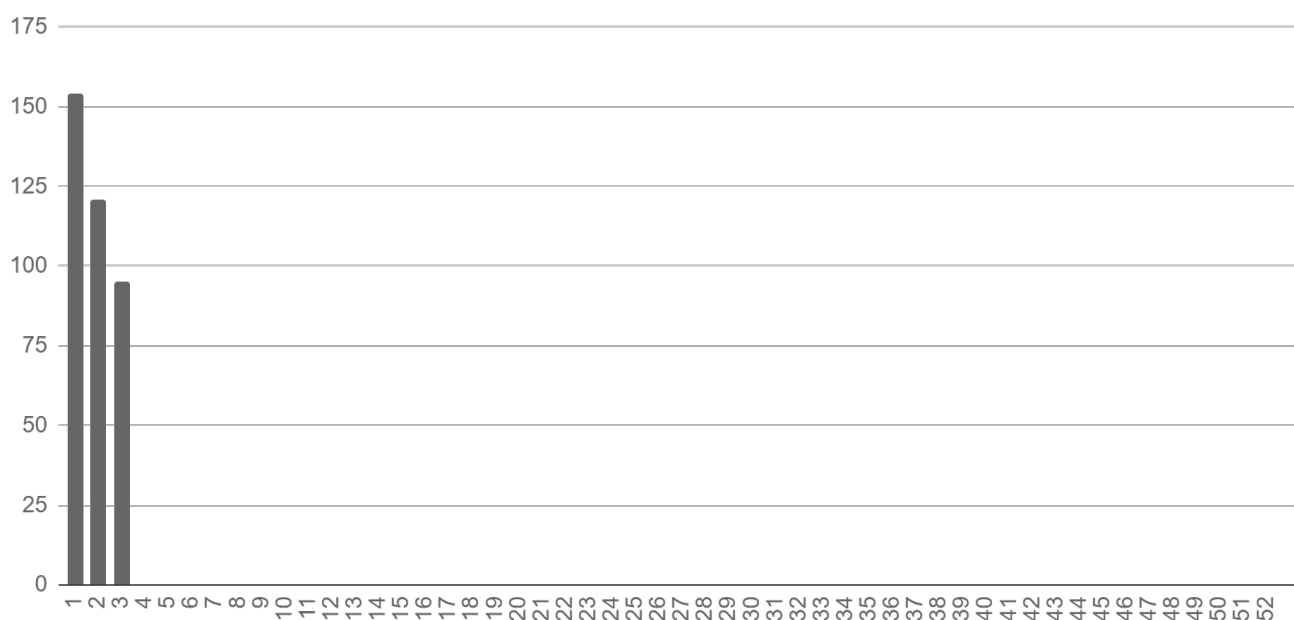
▶ Óbitos por semana epidemiológica de ocorrência - 2020



Fonte: SES / MS

*Dados sujeitos a alterações pelos municípios.

▶ Óbitos por semana epidemiológica de ocorrência - 2021

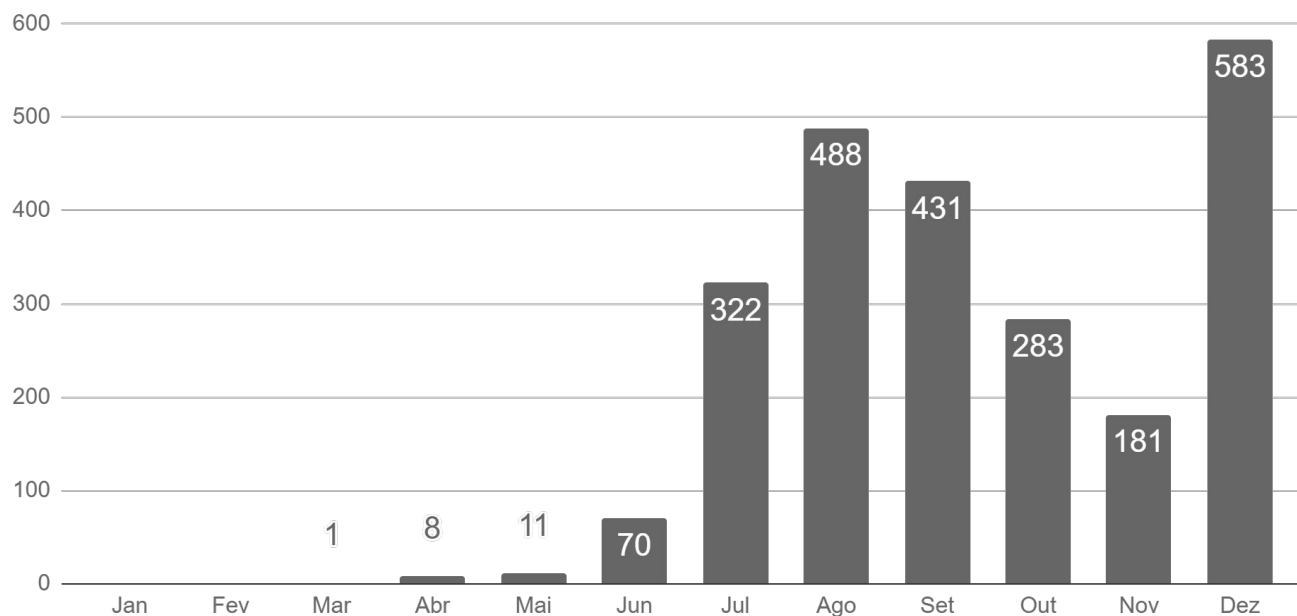


Fonte: SES / MS

*Dados sujeitos a alterações pelos municípios.

▶ Evolução dos Óbitos

▶ Óbitos por mês de ocorrência - 2020



Fonte: SES / MS

*Dados sujeitos a alterações pelos municípios.

▶ Óbitos por mês de ocorrência - 2021



Fonte: SES / MS

*Dados sujeitos a alterações pelos municípios.

► Casos Confirmados Novos

Município	22/01/2021	23/01/2021	Casos novos	Variação
Campo Grande	67.300	67.568	+268	+0,4%
Dourados	17.395	17.519	+124	+0,7%
Corumbá	7.798	7.862	+64	+0,8%
Três Lagoas	5.298	5.339	+41	+0,8%
Ponta Porã	3.345	3.382	+37	+1,1%
Anastácio	1.284	1.311	+27	+2,1%
Caarapó	1.568	1.590	+22	+1,4%
Cassilândia	1.359	1.381	+22	+1,6%
Ivinhema	981	1.003	+22	+2,2%
Amambai	1.531	1.551	+20	+1,3%
Aquidauana	3.042	3.061	+19	+0,6%
Ladário	1.480	1.497	+17	+1,1%
Mundo Novo	771	786	+15	+1,9%
Nova Andradina	1.099	1.113	+14	+1,3%
Bela Vista	209	221	+12	+5,7%
Inocência	207	219	+12	+5,8%
Naviraí	2.782	2.794	+12	+0,4%
Sidrolândia	2.630	2.642	+12	+0,5%
Sonora	657	669	+12	+1,8%
Santa Rita do Pardo	146	157	+11	+7,5%
Iguatemi	509	519	+10	+2,0%
Itaporã	876	886	+10	+1,1%
Bonito	1.285	1.294	+9	+0,7%
Coxim	1.305	1.313	+8	+0,6%
Deodópolis	410	418	+8	+2,0%
Glória de Dourados	388	396	+8	+2,1%
Novo Horizonte do Sul	130	138	+8	+6,2%
Chapadão do Sul	1.964	1.971	+7	+0,4%
Selvíria	92	99	+7	+7,6%
Angélica	305	311	+6	+2,0%
Fátima do Sul	1.168	1.174	+6	+0,5%
Jardim	619	625	+6	+1,0%

► Casos Confirmados Novos

Município	22/01/2021	23/01/2021	Casos novos	Variação
Miranda	1.606	1.612	+6	+0,4%
Paranaíba	1.386	1.392	+6	+0,4%
Tacuru	409	415	+6	+1,5%
Aparecida do Taboado	1.237	1.242	+5	+0,4%
Itaquiraí	550	555	+5	+0,9%
Nova Alvorada do Sul	777	782	+5	+0,6%
Rio Brillhante	1.942	1.947	+5	+0,3%
Rio Verde de Mato Grosso	687	692	+5	+0,7%
Brasilândia	233	237	+4	+1,7%
Juti	288	292	+4	+1,4%
Laguna Carapã	142	146	+4	+2,8%
Rochedo	231	235	+4	+1,7%
Camapuã	287	290	+3	+1,0%
Coronel Sapucaia	385	388	+3	+0,8%
Guia Lopes da Laguna	481	484	+3	+0,6%
Nioaque	488	491	+3	+0,6%
Terenos	538	541	+3	+0,6%
Anaurilândia	122	124	+2	+1,6%
Aral Moreira	265	267	+2	+0,8%
Costa Rica	900	902	+2	+0,2%
Água Clara	655	656	+1	+0,2%
Bandeirantes	231	232	+1	+0,4%
Bataguassu	1.500	1.501	+1	+0,1%
Batayporã	400	401	+1	+0,2%
Caracol	167	168	+1	+0,6%
Douradina	285	286	+1	+0,4%
Jateí	234	235	+1	+0,4%
Maracaju	2.643	2.644	+1	+0,0%
Ribas do Rio Pardo	526	527	+1	+0,2%
Dois Irmãos do Buriti	758	757	-1	-0,1%
Porto Murtinho	514	513	-1	-0,2%
Taquarussu	142	141	-1	-0,7%

► Casos Confirmados Novos

Município	22/01/2021	23/01/2021	Casos novos	Variação
Mato Grosso do Sul	155.010	155.972	+962	+0,6%

► COVID-19 na Macrorregião de Campo Grande

Município	Casos notificados	Casos confirmados	Distribuição confirmados	Incidência	Casos sem encerramento
Alcinópolis	337	71	< 0,1%	1.311	8
Anastácio	3.632	1.311	0,8%	5.195	89
Aquidauana	9.116	3.061	2,0%	6.373	147
Bandeirantes	681	232	0,1%	3.193	3
Bela Vista	847	221	0,1%	893	9
Bodoquena	392	93	0,1%	1.187	26
Bonito	3.450	1.294	0,8%	5.831	32
Camapuã	1.065	290	0,2%	2.118	24
Campo Grande	221.491	67.568	43,3%	7.457	2.264
Caracol	411	168	0,1%	2.718	5
Chapadão do Sul	7.046	1.971	1,3%	7.620	56
Corguinho	312	98	0,1%	1.619	3
Costa Rica	4.870	902	0,6%	4.266	38
Coxim	4.401	1.313	0,8%	3.924	30
Dois Irmãos do Buriti	2.167	757	0,5%	6.602	11
Figueirão	298	65	< 0,1%	2.125	8
Guia Lopes da Laguna	1.562	484	0,3%	4.927	22
Jaraguari	427	109	0,1%	1.500	3
Jardim	2.706	625	0,4%	2.382	25
Maracaju	10.102	2.644	1,7%	5.506	51
Miranda	4.428	1.612	1,0%	5.712	18
Nioaque	2.327	491	0,3%	3.542	12
Nova Alvorada do Sul	2.192	782	0,5%	3.486	2
Paraíso das Águas	771	166	0,1%	2.936	-
Pedro Gomes	778	165	0,1%	2.165	37
Porto Murtinho	2.061	513	0,3%	2.966	2
Ribas do Rio Pardo	1.789	527	0,3%	2.111	42
Rio Negro	505	244	0,2%	5.091	5
Rio Verde de Mato Grosso	2.161	692	0,4%	3.465	51
Rochedo	1.627	235	0,2%	4.627	7
São Gabriel do Oeste	5.262	1.785	1,1%	6.557	52
Sidrolândia	7.199	2.642	1,7%	4.459	62
Sonora	2.404	669	0,4%	3.392	24
Terenos	2.112	541	0,3%	2.429	6

Fonte: SES / MS

*Dados sujeitos a alterações pelos municípios.

 Municípios com casos novos

► COVID-19 na Macrorregião de Dourados

Município	Casos notificados	Casos confirmados	Distribuição confirmados	Incidência	Casos sem encerramento
Amambai	4.586	1.551	1,0%	3.894	47
Anaurilândia	408	124	0,1%	1.366	3
Angélica	1.249	311	0,2%	2.845	15
Antônio João	825	171	0,1%	1.896	7
Aral Moreira	925	267	0,2%	2.165	1
Batayporã	1.553	401	0,3%	3.533	25
Caarapó	4.860	1.590	1,0%	5.197	47
Coronel Sapucaia	1.141	388	0,2%	2.527	5
Deodópolis	1.631	418	0,3%	3.219	7
Douradina	1.018	286	0,2%	4.787	13
Dourados	56.329	17.519	11,2%	7.769	955
Eldorado	1.104	353	0,2%	2.847	41
Fátima do Sul	3.807	1.174	0,8%	6.124	20
Glória de Dourados	1.142	396	0,3%	3.980	5
Iguatemi	1.424	519	0,3%	3.208	20
Itaporã	2.868	886	0,6%	3.521	53
Itaquiraí	1.288	555	0,4%	2.596	53
Ivinhema	2.883	1.003	0,6%	4.317	81
Japorã	232	44	< 0,1%	476	29
Jateí	820	235	0,2%	5.844	15
Juti	737	292	0,2%	4.302	13
Laguna Carapã	661	146	0,1%	1.968	16
Mundo Novo	2.805	786	0,5%	4.255	71
Naviraí	8.604	2.794	1,8%	5.017	211
Nova Andradina	5.107	1.113	0,7%	2.015	37
Novo Horizonte do Sul	725	138	0,1%	3.746	65
Paranhos	399	117	0,1%	812	25
Ponta Porã	10.738	3.382	2,2%	3.600	607
Rio Brillhante	6.477	1.947	1,2%	5.099	61
Sete Quedas	1.086	266	0,2%	2.470	10
Tacuru	1.698	415	0,3%	3.555	19
Taquarussu	1.630	141	0,1%	3.930	3
Vicentina	1.235	321	0,2%	5.255	20

Fonte: SES / MS

*Dados sujeitos a alterações pelos municípios.

 Municípios com casos novos

► COVID-19 na Macrorregião de Três Lagoas

Município	Casos notificados	Casos confirmados	Distribuição confirmados	Incidência	Casos sem encerramento
Água Clara	2.892	656	0,4%	4.158	40
Aparecida do Taboado	3.052	1.242	0,8%	4.764	32
Bataguassu	3.144	1.501	1,0%	6.435	63
Brasilândia	1.369	237	0,2%	1.999	22
Cassilândia	4.830	1.381	0,9%	6.277	6
Inocência	1.366	219	0,1%	2.886	45
Paranaíba	4.852	1.392	0,9%	3.293	42
Santa Rita do Pardo	691	157	0,1%	1.987	6
Selvíria	660	99	0,1%	1.513	1
Três Lagoas	26.155	5.339	3,4%	4.331	407

Fonte: SES / MS

*Dados sujeitos a alterações pelos municípios.

 Municípios com casos novos

► COVID-19 na Macrorregião de Corumbá

Município	Casos notificados	Casos confirmados	Distribuição confirmados	Incidência	Casos sem encerramento
Corumbá	26.148	7.862	5,0%	7.016	763
Ladário	4.330	1.497	1,0%	6.319	91

Fonte: SES / MS

*Dados sujeitos a alterações pelos municípios.

 Municípios com casos novos

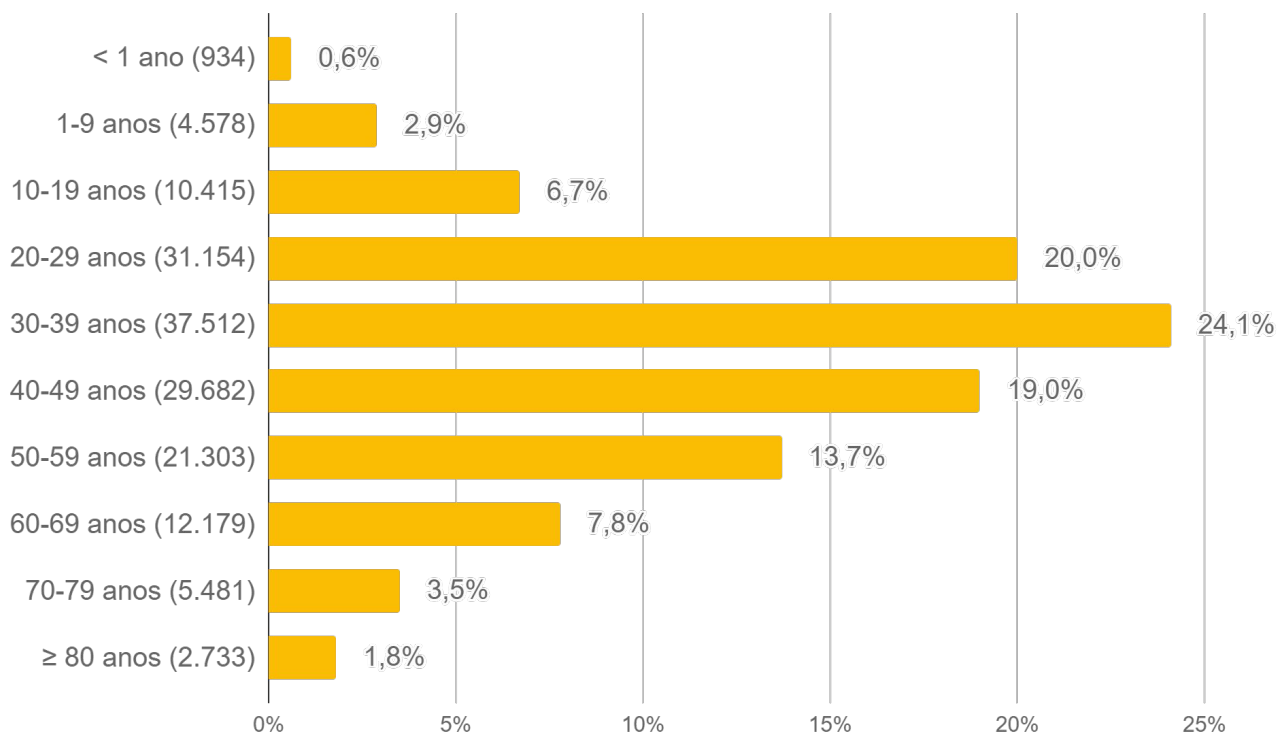
► Cálculo da taxa de incidência

$$\text{Taxa de incidência} = \frac{\text{casos confirmados}}{\text{população}} \times 100 \text{ mil habitantes}$$

► Casos sem encerramento

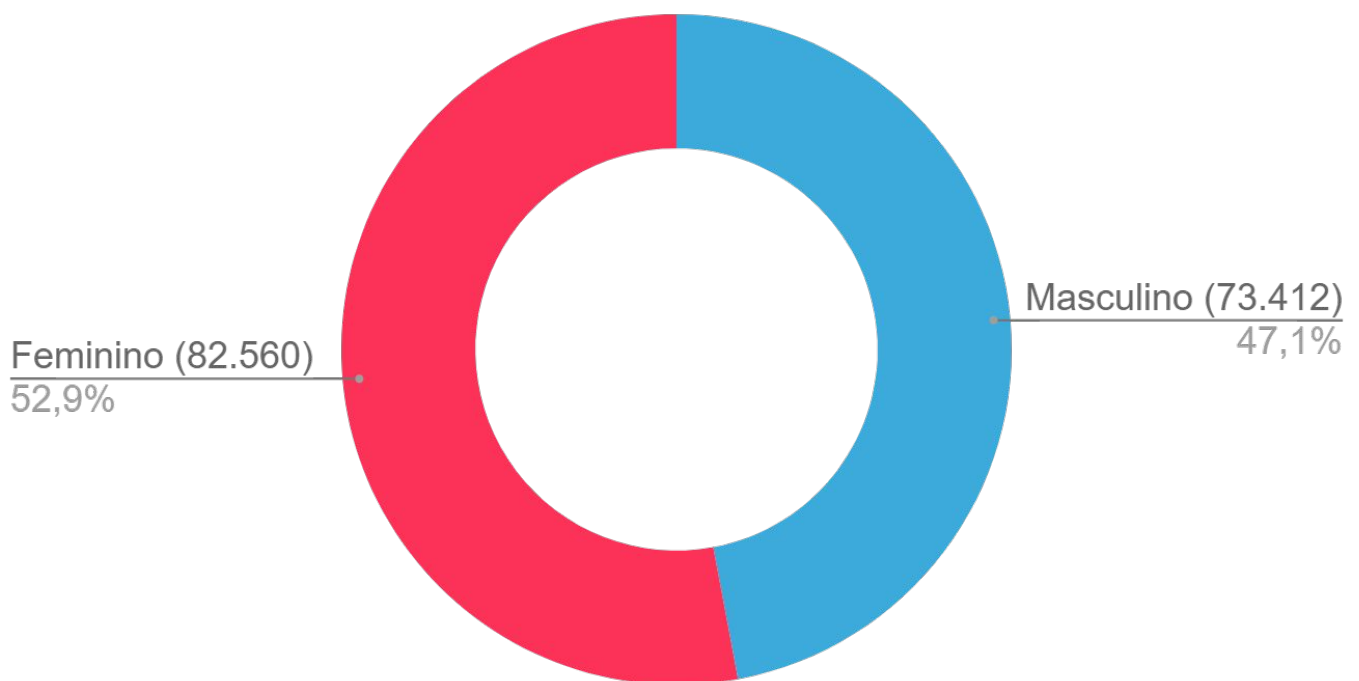
Casos sem encerramento são notificações que estão aguardando resultados de exames laboratoriais ou ainda não foram encerrados pelos municípios nos sistemas de informação e-SUS VE ou SIVEP Gripe.

► Perfil dos Casos Confirmados



Fonte: SES / MS

*Dados sujeitos a alterações pelos municípios.



Fonte: SES / MS

*Dados sujeitos a alterações pelos municípios.

► Casos Confirmados por Tipo de Teste

► Tipos de confirmação

Clínico	Clínico-epidemiológico	Clínico-imagem	Laboratorial
660 (0,4%)	2.503 (1,6%)	221 (0,1%)	152.588 (97,8%)

► Confirmação laboratorial

- **RT-PCR:** O diagnóstico laboratorial para identificação do vírus SARS-CoV-2 é realizado por meio das técnicas de RT-PCR em tempo real e sequenciamento parcial ou total do genoma viral.
- **Teste rápido:** O teste rápido é utilizado para detecção anticorpos IgM e IgG contra o coronavírus e tem por base a metodologia de cromatografia de fluxo lateral. São testes qualitativos para triagem e auxílio diagnóstico.
- **Sorologia:** Detecta a presença de anticorpos específicos de Classe IgA, IgM e/ou IgG contra o vírus SARS-CoV-2 pela metodologia de enzimaímmunoensaio ou imunoensaio por quimioluminescência. São testes quantitativos, que fornecem dados adicionais para a interpretação dos resultados.
- **Não informado:** Quando não foi realizado o devido preenchimento pelo município notificador nos sistemas de informação oficiais (e-SUS VE e SIVEP Gripe).

Município	RT-PCR		Teste Rápido		Sorologia		Não Informado		Total
Água Clara	427	65,1%	221	33,7%	1	0,2%	7	1,1%	656
Alcinópolis	25	35,2%	40	56,3%	3	4,2%	3	4,2%	71
Amambai	1.125	72,9%	324	21,0%	2	0,1%	93	6,0%	1.544
Anastácio	996	76,6%	288	22,2%	2	0,2%	14	1,1%	1.300
Anaurilândia	31	25,0%	88	71,0%	1	0,8%	4	3,2%	124
Angélica	205	65,9%	99	31,8%			7	2,3%	311
Antônio João	110	64,7%	58	34,1%	1	0,6%	1	0,6%	170
Aparecida do Taboado	248	20,0%	980	79,1%	5	0,4%	6	0,5%	1.239
Aquidauana	1.847	60,5%	1.175	38,5%	13	0,4%	17	0,6%	3.052
Aral Moreira	129	48,5%	131	49,2%	1	0,4%	5	1,9%	266
Bandeirantes	55	23,8%	175	75,8%	1	0,4%			231
Bataguassu	73	4,9%	1.408	93,9%	3	0,2%	15	1,0%	1.499
Batayporã	154	38,4%	228	56,9%	4	1,0%	15	3,7%	401
Bela Vista	119	53,8%	90	40,7%			12	5,4%	221

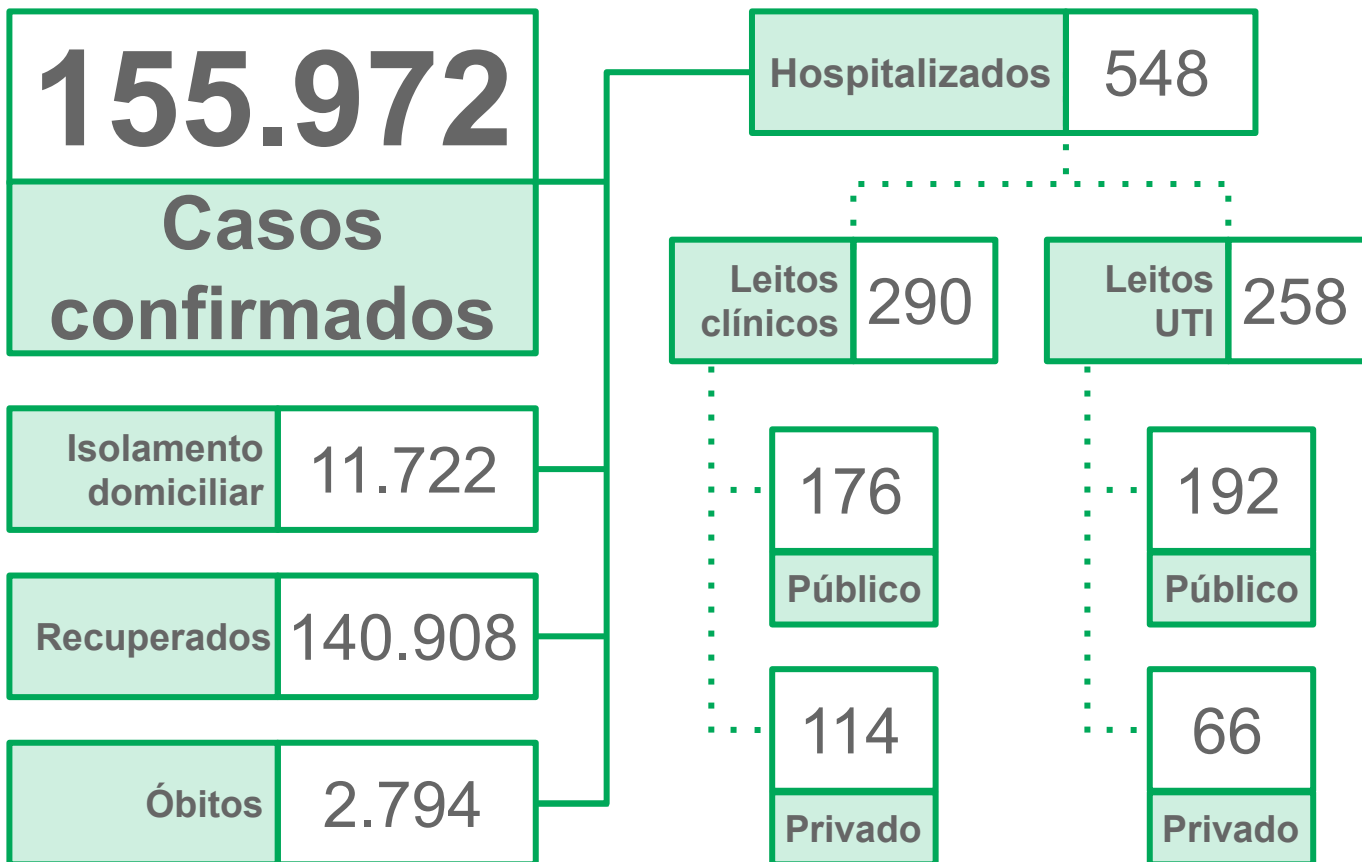
► Casos Confirmados por Tipo de Teste

Município	RT-PCR		Teste Rápido		Sorologia		Não Informado		Total
	Quantidade	Porcentagem	Quantidade	Porcentagem	Quantidade	Porcentagem	Quantidade	Porcentagem	
Bodoquena	10	10,9%	82	89,1%					92
Bonito	407	31,6%	850	66,0%	8	0,6%	23	1,8%	1.288
Brasilândia	128	54,9%	102	43,8%			3	1,3%	233
Caarapó	507	31,9%	1.050	66,2%	9	0,6%	21	1,3%	1.587
Camapuã	247	85,5%	37	12,8%	3	1,0%	2	0,7%	289
Campo Grande	40.146	62,2%	20.797	32,2%	2.357	3,7%	1.244	1,9%	64.544
Caracol	46	27,7%	120	72,3%					166
Cassilândia	128	9,3%	1.206	87,5%	31	2,2%	13	0,9%	1.378
Chapadão do Sul	1.036	52,7%	881	44,8%	19	1,0%	30	1,5%	1.966
Corguinho	80	81,6%	16	16,3%			2	2,0%	98
Coronel Sapucaia	148	38,8%	228	59,8%			5	1,3%	381
Corumbá	4.282	55,1%	3.365	43,3%	37	0,5%	88	1,1%	7.772
Costa Rica	574	63,6%	328	36,4%					902
Coxim	654	50,0%	627	48,0%	10	0,8%	16	1,2%	1.307
Deodópolis	81	19,4%	334	79,9%			3	0,7%	418
Dois Irmãos do Buriti	202	26,7%	549	72,6%	2	0,3%	3	0,4%	756
Douradina	183	65,6%	85	30,5%	2	0,7%	9	3,2%	279
Dourados	9.724	55,5%	7.559	43,2%	73	0,4%	153	0,9%	17.509
Eldorado	247	70,6%	90	25,7%	6	1,7%	7	2,0%	350
Fátima do Sul	798	68,0%	337	28,7%	2	0,2%	36	3,1%	1.173
Figueirão	25	45,5%	30	54,5%					55
Glória de Dourados	146	37,0%	247	62,5%	1	0,3%	1	0,3%	395
Guia Lopes da Laguna	327	67,7%	151	31,3%	1	0,2%	4	0,8%	483
Iguatemi	307	59,2%	207	39,9%	2	0,4%	3	0,6%	519
Inocência	168	77,1%	48	22,0%	2	0,9%			218
Itaporã	617	69,6%	254	28,7%	2	0,2%	13	1,5%	886
Itaquiraí	136	24,5%	400	72,1%	7	1,3%	12	2,2%	555
Ivinhema	438	43,7%	549	54,7%	6	0,6%	10	1,0%	1.003
Japorã	11	25,0%	33	75,0%					44
Jaraguari	79	76,7%	23	22,3%			1	1,0%	103
Jardim	410	66,7%	177	28,8%	2	0,3%	26	4,2%	615
Jateí	128	55,2%	104	44,8%					232
Juti	233	80,1%	53	18,2%			5	1,7%	291

► Casos Confirmados por Tipo de Teste

Município	RT-PCR		Teste Rápido		Sorologia		Não Informado		Total
Ladário	988	66,5%	484	32,6%	3	0,2%	11	0,7%	1.486
Laguna Carapã	63	43,4%	80	55,2%			2	1,4%	145
Maracaju	867	32,8%	1.728	65,4%	21	0,8%	25	0,9%	2.641
Miranda	1.022	63,4%	559	34,7%	12	0,7%	18	1,1%	1.611
Mundo Novo	335	42,8%	434	55,4%			14	1,8%	783
Naviraí	898	32,2%	1.799	64,4%	27	1,0%	69	2,5%	2.793
Nioaque	284	57,8%	204	41,5%	1	0,2%	2	0,4%	491
Nova Alvorada do Sul	441	57,3%	318	41,4%	4	0,5%	6	0,8%	769
Nova Andradina	381	34,4%	642	58,0%	13	1,2%	71	6,4%	1.107
Novo Horizonte do Sul	21	15,2%	116	84,1%			1	0,7%	138
Paraíso das Águas	120	72,7%	40	24,2%	1	0,6%	4	2,4%	165
Paranaíba	323	23,2%	1.045	75,2%	6	0,4%	16	1,2%	1.390
Paranhos	69	59,0%	46	39,3%	1	0,9%	1	0,9%	117
Pedro Gomes	78	47,6%	85	51,8%			1	0,6%	164
Ponta Porã	1.437	42,6%	1.892	56,1%	28	0,8%	18	0,5%	3.375
Porto Murtinho	187	36,5%	317	61,8%	1	0,2%	8	1,6%	513
Ribas do Rio Pardo	246	47,1%	272	52,1%	1	0,2%	3	0,6%	522
Rio Brilhante	1.333	68,6%	603	31,0%	3	0,2%	5	0,3%	1.944
Rio Negro	175	71,7%	67	27,5%	2	0,8%			244
Rio Verde de Mato Grosso	188	27,2%	490	70,9%	7	1,0%	6	0,9%	691
Rochedo	115	49,1%	119	50,9%					234
Santa Rita do Pardo	82	62,1%	50	37,9%					132
São Gabriel do Oeste	714	40,1%	958	53,8%	27	1,5%	82	4,6%	1.781
Selvíria	20	20,2%	78	78,8%			1	1,0%	99
Sete Quedas	211	79,3%	54	20,3%	1	0,4%			266
Sidrolândia	478	18,1%	2.112	79,9%	37	1,4%	15	0,6%	2.642
Sonora	293	45,9%	332	52,0%	3	0,5%	10	1,6%	638
Tacuru	219	52,9%	189	45,7%			6	1,4%	414
Taquarussu	39	27,7%	98	69,5%			4	2,8%	141
Terenos	414	76,8%	113	21,0%	7	1,3%	5	0,9%	539
Três Lagoas	2.672	50,2%	2.497	46,9%	44	0,8%	115	2,2%	5.328
Vicentina	163	52,1%	145	46,3%			5	1,6%	313
Total	83.073	54,4%	64.190	42,1%	2.869	1,9%	2.456	1,6%	152.588

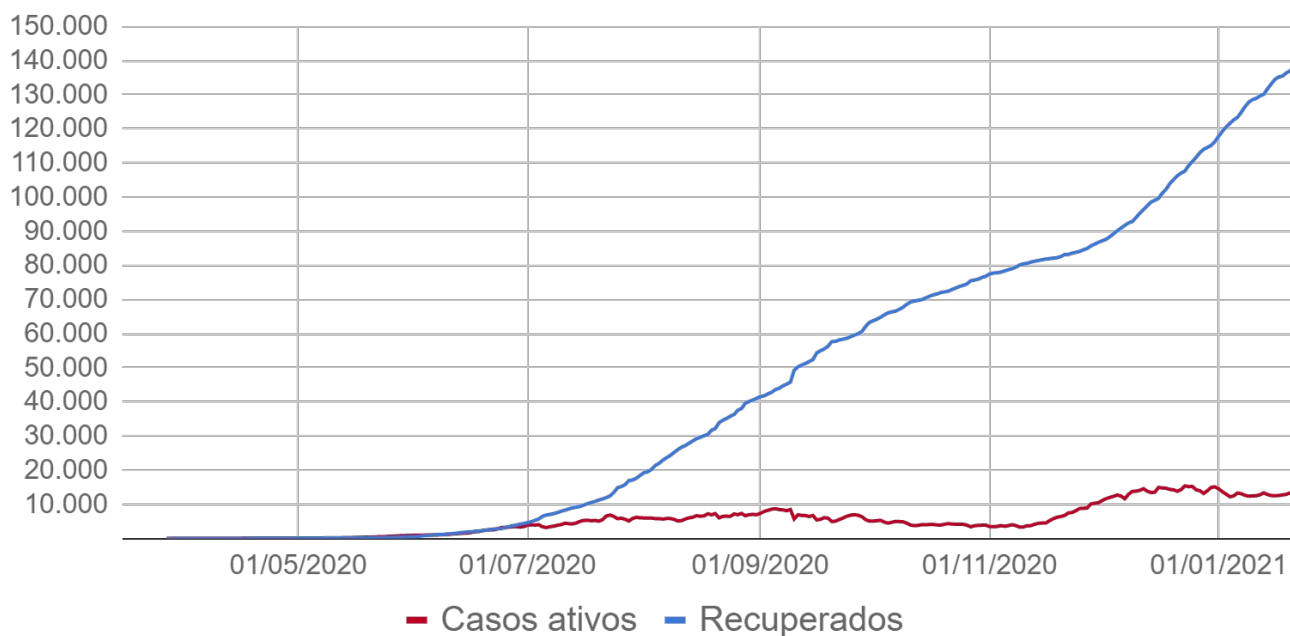
Situação Atual dos Casos Confirmados



Fonte: SES / MS

*Dados sujeitos a alterações pelos municípios.

Casos ativos e recuperados



Fonte: SES / MS

*Dados sujeitos a alterações pelos municípios.

► Ocupação de Leitos Hospitalares

► Ocupação de leitos públicos por COVID-19

	Leitos clínicos		Leitos UTI	
	Adulto	Pediátrico	Adulto	Pediátrico
Leitos existentes	710	150	298	12
Casos confirmados	170	6	192	0
Casos suspeitos	62	3	26	2
Taxa de ocupação	232 (33%)	9 (6%)	218 (73%)	2 (17%)

Fonte: CORE, Central de Regulação de Campo Grande, Central de Regulação de Dourados, CNES e Resolução 119 CIB/MS, Dez/2020
*Dados sujeitos a alterações pelos municípios.

► Ocupação de leitos privados por COVID-19

	Leitos clínicos		Leitos UTI	
	Adulto	Pediátrico	Adulto	Pediátrico
Leitos existentes	274	16	108	7
Casos confirmados	114	0	66	0
Casos suspeitos	29	1	8	0
Taxa de ocupação	143 (52%)	1 (6%)	74 (69%)	0 (0%)

Fonte: CORE, Central de Regulação de Campo Grande, Central de Regulação de Dourados, CNES e Resolução 119 CIB/MS, Dez/2020
*Dados sujeitos a alterações pelos municípios.

$$\text{Taxa de ocupação (\%)} = \frac{\text{casos confirmados} + \text{casos suspeitos de COVID-19}}{\text{leitos existentes}}$$

► Ocupação de Leitos Hospitalares

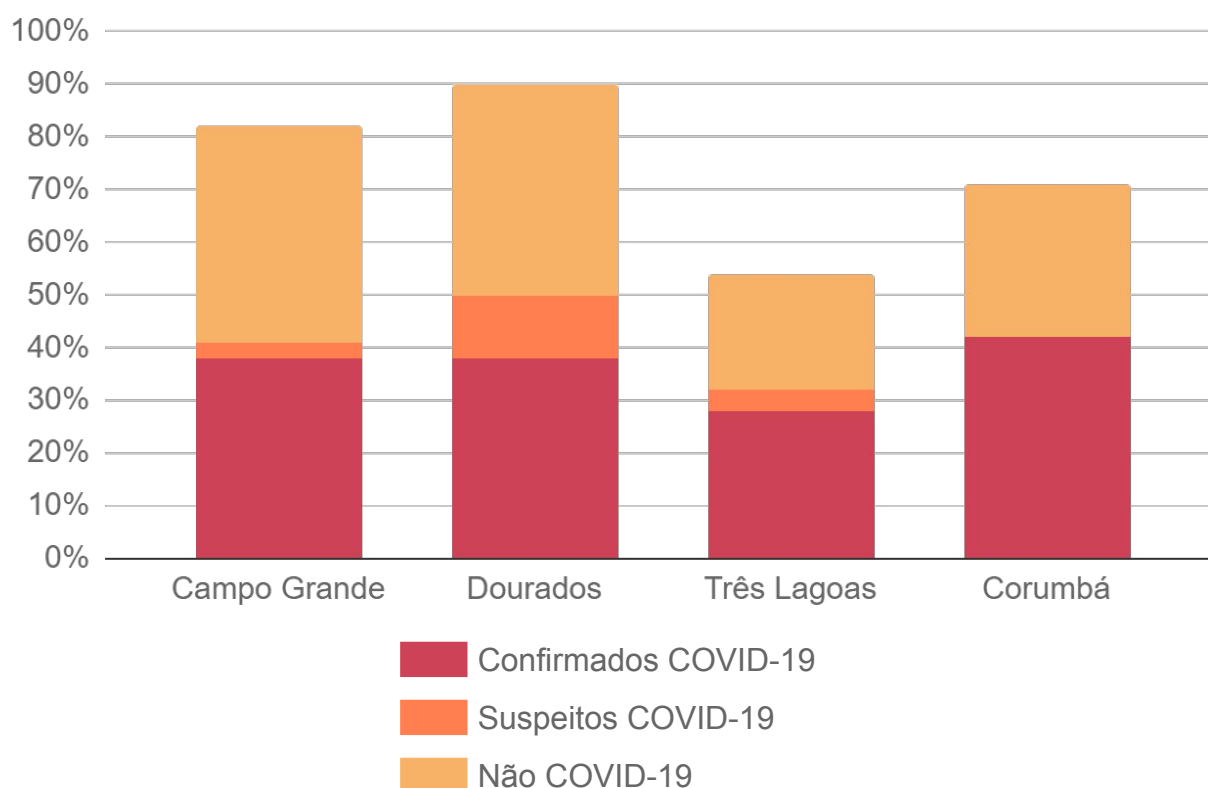
► Ocupação de leitos UTI SUS por macrorregião de internação

	Leitos UTI SUS Ofertados Global ¹	Confirmados COVID-19	Suspeitos COVID-19	Não COVID-19 ²	Ocupação Global ³
Macrorregião Campo Grande	319	38%	3%	41%	82%
Macrorregião Dourados	128	38%	12%	40%	90%
Macrorregião Três Lagoas	50	28%	4%	22%	54%
Macrorregião Corumbá	24	42%	0%	29%	71%

1) Global: representa todos os leitos UTI, incluindo leitos UTI para COVID-19 e UTI geral.

2) Não COVID-19: representa os leitos UTI geral + leitos UTI para COVID-19 que possuem pacientes internados por outros agravos.

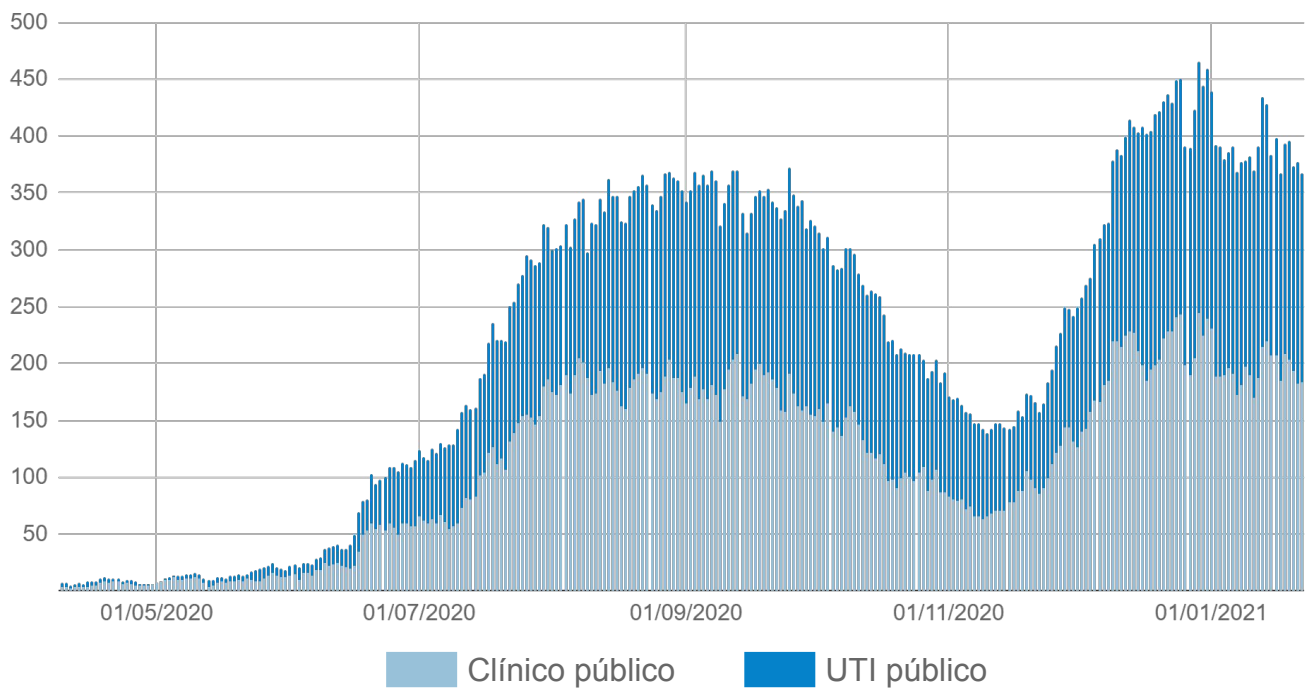
3) O excedente da capacidade, quando houver, representa pacientes em leitos COVID-19 ainda não habilitados pelo SUS, mantidos pelas secretarias municipais e estadual de saúde.



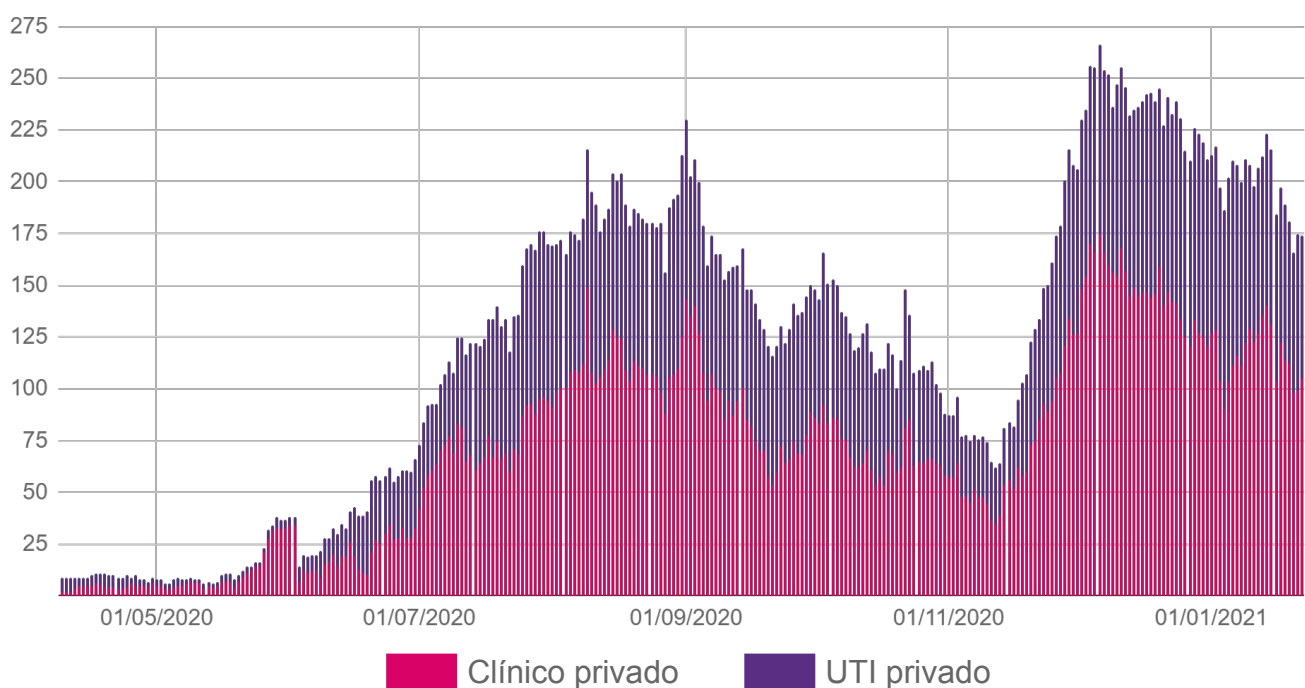
Fonte: CORE, Central de Regulação de Campo Grande, Central de Regulação de Dourados, CNES e Resolução 03 CIB/MS, Janeiro/2021
*Dados sujeitos a alterações pelos municípios.

▶ Ocupação de Leitos Hospitalares

▶ Evolução da ocupação de leitos públicos



▶ Evolução da ocupação de leitos privados



Fonte: SES / MS

*Dados sujeitos a alterações pelos municípios.

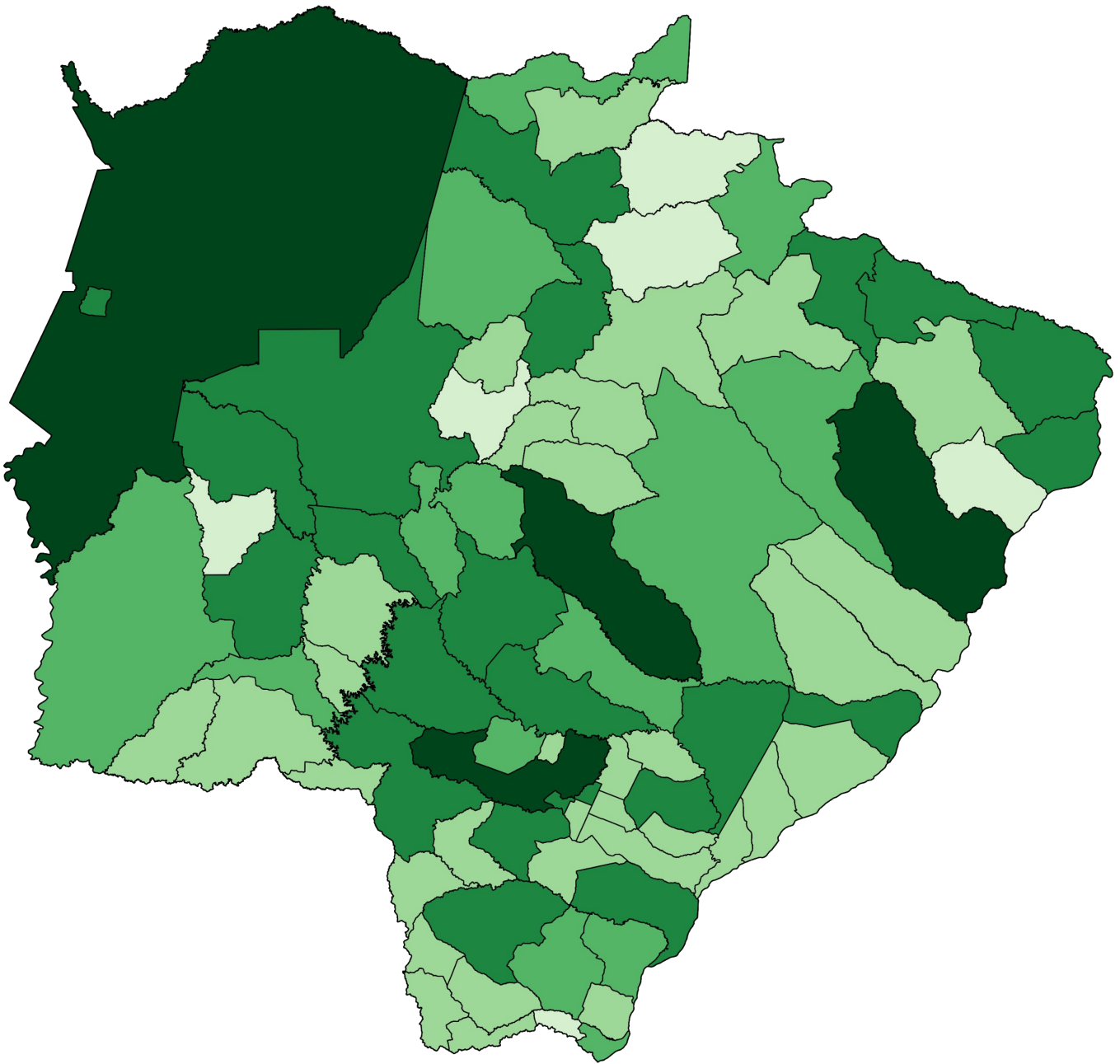
► Frequência e Distribuição dos Casos Confirmados

► Em ordem decrescente de casos confirmados

		Município	Casos	%
		Mato Grosso do Sul	155.972	100%
1	=	Campo Grande	67.568	43,3%
2	=	Dourados	17.519	11,2%
3	=	Corumbá	7.862	5,0%
4	=	Três Lagoas	5.339	3,4%
5	=	Ponta Porã	3.382	2,2%
6	=	Aquidauana	3.061	2,0%
7	=	Naviraí	2.794	1,8%
8	=	Maracaju	2.644	1,7%
9	=	Sidrolândia	2.642	1,7%
10	=	Chapadão do Sul	1.971	1,3%
11	=	Rio Brilhante	1.947	1,2%
12	=	São Gabriel do Oeste	1.785	1,1%
13	=	Miranda	1.612	1,0%
14	=	Caarapó	1.590	1,0%
15	=	Amambai	1.551	1,0%
16	=	Bataguassu	1.501	1,0%
17	=	Ladário	1.497	1,0%
18	=	Paranaíba	1.392	0,9%
19	=	Cassilândia	1.381	0,9%
20	=	Coxim	1.313	0,8%
21	▲	Anastácio	1.311	0,8%
22	▼	Bonito	1.294	0,8%
23	=	Aparecida do Taboado	1.242	0,8%
24	=	Fátima do Sul	1.174	0,8%
25	=	Nova Andradina	1.113	0,7%
26	=	Ivinhema	1.003	0,6%
27	=	Costa Rica	902	0,6%
28	=	Itaporã	886	0,6%
29	▲	Mundo Novo	786	0,5%
30	▼	Nova Alvorada do Sul	782	0,5%
31	=	Dois Irmãos do Buriti	757	0,5%
32	=	Rio Verde de Mato Grosso	692	0,4%
33	=	Sonora	669	0,4%
34	=	Água Clara	656	0,4%
35	=	Jardim	625	0,4%
36	=	Itaquiraí	555	0,4%
37	=	Terenos	541	0,3%
38	=	Ribas do Rio Pardo	527	0,3%
39	▲	Iguatemi	519	0,3%

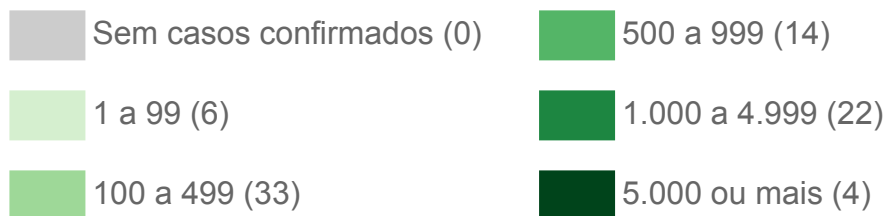
		Município	Casos	%
40	▼	Porto Murtinho	513	0,3%
41	=	Nioaque	491	0,3%
42	=	Guia Lopes da Laguna	484	0,3%
43	=	Deodápolis	418	0,3%
44	=	Tacuru	415	0,3%
45	=	Batayporã	401	0,3%
46	=	Glória de Dourados	396	0,3%
47	=	Coronel Sapucaia	388	0,2%
48	=	Eldorado	353	0,2%
49	=	Vicentina	321	0,2%
50	=	Angélica	311	0,2%
51	=	Juti	292	0,2%
52	=	Camapuã	290	0,2%
53	=	Douradina	286	0,2%
54	▲	Aral Moreira	267	0,2%
55	▼	Sete Quedas	266	0,2%
56	=	Rio Negro	244	0,2%
57	▲	Brasilândia	237	0,2%
58	▼	Jateí	235	0,2%
58	▲	Rochedo	235	0,2%
59	=	Bandeirantes	232	0,1%
60	=	Bela Vista	221	0,1%
61	=	Inocência	219	0,1%
62	=	Antônio João	171	0,1%
63	=	Caracol	168	0,1%
64	=	Paraíso das Águas	166	0,1%
65	=	Pedro Gomes	165	0,1%
66	=	Santa Rita do Pardo	157	0,1%
67	=	Laguna Carapã	146	0,1%
68	▼	Taquarussu	141	0,1%
69	▼	Novo Horizonte do Sul	138	0,1%
70	▼	Anaurilândia	124	0,1%
71	▼	Paranhos	117	0,1%
72	▼	Jaraguari	109	0,1%
73	▲	Selvíria	99	0,1%
74	▼	Corguinho	98	0,1%
75	▼	Bodoquena	93	0,1%
76	▼	Alcinópolis	71	< 0,1%
77	▼	Figueirão	65	< 0,1%
78	▼	Japorã	44	< 0,1%

► Distribuição Espacial dos Casos Confirmados



Fonte: SES / MS

*Dados sujeitos a alterações pelos municípios.



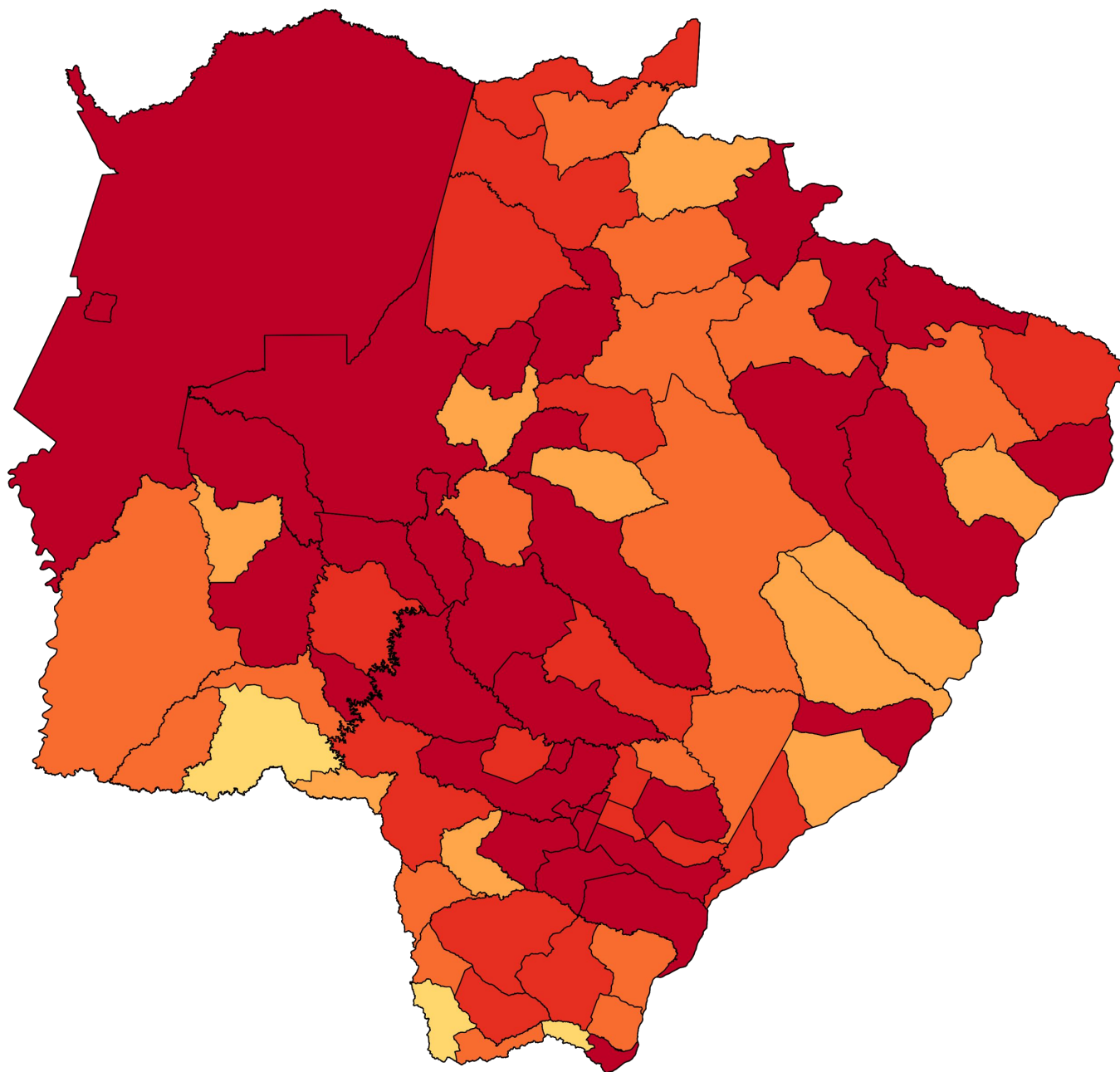
► Incidência dos Casos Confirmados

► Por 100 mil habitantes em ordem decrescente

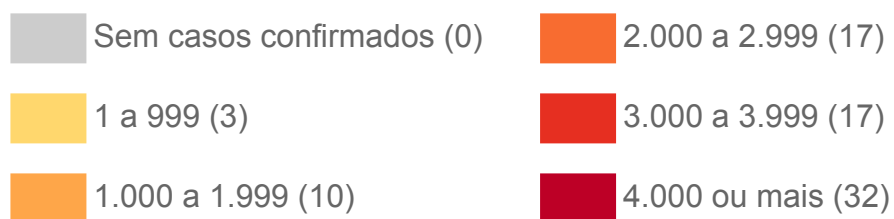
	Município	Incidência
	Mato Grosso do Sul	5.552
1 =	Dourados	7.769
2 =	Chapadão do Sul	7.620
3 =	Campo Grande	7.457
4 =	Corumbá	7.016
5 =	Dois Irmãos do Buriti	6.602
6 =	São Gabriel do Oeste	6.557
7 =	Bataguassu	6.435
8 =	Aquidauana	6.373
9 =	Ladário	6.319
10 =	Cassilândia	6.277
11 =	Fátima do Sul	6.124
12 =	Jateí	5.844
13 =	Bonito	5.831
14 =	Miranda	5.712
15 =	Maracaju	5.506
16 =	Vicentina	5.255
17 =	Caarapó	5.197
18 ▲	Anastácio	5.195
19 ▲	Rio Brilhante	5.099
20 ▼	Rio Negro	5.091
21 =	Naviraí	5.017
22 =	Guia Lopes da Laguna	4.927
23 =	Douradina	4.787
24 =	Aparecida do Taboado	4.764
25 =	Rochedo	4.627
26 =	Sidrolândia	4.459
27 =	Três Lagoas	4.331
28 ▲	Ivinhema	4.317
29 =	Juti	4.302
30 ▼	Costa Rica	4.266
31 =	Mundo Novo	4.255
32 =	Água Clara	4.158
33 ▲	Glória de Dourados	3.980
34 ▼	Taquarussu	3.930
35 ▼	Coxim	3.924
36 =	Amambai	3.894
37 ▲	Novo Horizonte do Sul	3.746
38 ▼	Ponta Porã	3.600
39 ▲	Tacuru	3.555

	Município	Incidência
40 =	Nioaque	3.542
41 ▼	Batayporã	3.533
42 =	Itaporã	3.521
43 =	Nova Alvorada do Sul	3.486
44 =	Rio Verde de Mato Grosso	3.465
45 =	Sonora	3.392
46 =	Paranaíba	3.293
47 ▲	Deodápolis	3.219
48 ▲	Iguatemi	3.208
49 ▼	Bandeirantes	3.193
50 =	Porto Murtinho	2.966
51 =	Paraíso das Águas	2.936
52 ▲	Inocência	2.886
53 ▼	Eldorado	2.847
54 ▼	Angélica	2.845
55 =	Caracol	2.718
56 =	Itaquiraí	2.596
57 =	Coronel Sapucaia	2.527
58 =	Sete Quedas	2.470
59 =	Terenos	2.429
60 =	Jardim	2.382
61 ▲	Aral Moreira	2.165
61 =	Pedro Gomes	2.165
62 ▲	Figueirão	2.125
63 ▲	Camapuã	2.118
64 =	Ribas do Rio Pardo	2.111
65 ▲	Nova Andradina	2.015
66 ▲	Brasilândia	1.999
67 ▲	Santa Rita do Pardo	1.987
68 =	Laguna Carapã	1.968
69 =	Antônio João	1.896
70 ▲	Corguinho	1.619
71 ▲	Selvéria	1.513
72 =	Jaraguari	1.500
73 ▲	Anaurilândia	1.366
74 ▲	Alcinópolis	1.311
75 ▲	Bodoquena	1.187
76 ▲	Bela Vista	893
77 ▲	Paranhos	812
78 ▲	Japorã	476

► Distribuição Espacial por Incidência



Fonte: SES / MS, IBGE (população estimada 2020)
*Dados sujeitos a alterações pelos municípios.



▶ Últimos Óbitos por COVID-19

	Município de Residência	Sexo	Idade	Data de Notificação	Data do Óbito	Comorbidades
2.772	Campo Grande	M	67	14/11/2020	16/01/2021	Doença cardiovascular crônica, diabetes, obesidade
2.773	Coxim	F	93	19/12/2020	16/01/2021	Diabetes, doença cardiovascular e doença renal crônica
2.774	Ponta Porã	F	78	15/01/2021	21/01/2021	Nada relatado
2.775	Bataguassu	F	79	20/01/2021	21/01/2021	Hipertensão
2.776	Nioaque	F	35	14/01/2021	21/01/2021	Diabetes
2.777	Ponta Porã	M	66	05/01/2021	21/01/2021	Diabetes, hipertensão, obesidade
2.778	Três Lagoas	F	84	12/01/2021	22/01/2021	Diabetes, hipertensão
2.779	Anaurilândia	F	68	10/01/2021	21/01/2021	Doença cardiovascular crônica
2.780	Dourados	M	77	04/01/2021	21/01/2021	Diabetes
2.781	Dourados	M	89	12/01/2021	22/01/2021	Doença cardiovascular crônica, diabetes
2.782	Ponta Porã	F	62	04/01/2021	22/01/2021	Imunodeficiência/imunodepressão, obesidade, diabetes, doença cardiovascular e pneumopatia crônica
2.783	Anastácio	M	82	10/01/2021	21/01/2021	Doença cardiovascular e doença neurológica crônica
2.784	Campo Grande	F	80	09/01/2021	21/01/2021	Doença cardiovascular e doença neurológica crônica
2.785	Campo Grande	M	56	31/12/2020	22/01/2021	Doença cardiovascular crônica, hipertensão
2.786	Campo Grande	M	58	12/01/2021	22/01/2021	Doença neurológica crônica
2.787	Campo Grande	F	86	11/01/2021	21/01/2021	Doença cardiovascular crônica, hipertensão
2.788	Corumbá	M	64	08/01/2021	20/01/2021	Doença cardiovascular crônica, obesidade
2.789	Campo Grande	F	69	15/01/2021	21/01/2021	Nada relatado
2.790	Campo Grande	F	61	05/01/2021	06/01/2021	Hipertensão, doença cardiovascular, pneumopatia e doença renal crônica
2.791	Corguinho	F	78	10/12/2020	14/12/2020	Pneumopatia crônica
2.792	Chapadão do Sul	M	70	12/12/2020	21/01/2021	Obesidade, doença neurológica crônica
2.793	Chapadão do Sul	F	61	06/01/2021	21/01/2021	Doença cardiovascular crônica
2.794	Ponta Porã	F	88	01/01/2021	22/01/2021	Doença cardiovascular crônica

▶ Óbitos por COVID-19 em Mato Grosso do Sul

▶ Macrorregião de residência

Campo Grande	Dourados	Três Lagoas	Corumbá
1.765 (63,7%)	595 (21,5%)	178 (6,4%)	256 (9,2%)

▶ Município de residência em ordem decrescente de frequência

$$\text{Taxa de letalidade (\%)} = \frac{\text{óbitos}}{\text{casos confirmados}}$$

$$\text{Taxa de mortalidade} = \frac{\text{óbitos}}{\text{população}} \times 100 \text{ mil}$$

	Município	Óbitos	Distribuição	Letalidade	Mortalidade
	Mato Grosso do Sul	2.794	100%	1,8%	99,5
1 =	Campo Grande	1.249	44,7%	1,8%	137,8
2 =	Corumbá	217	7,8%	2,8%	193,6
3 =	Dourados	210	7,5%	1,2%	93,1
4 =	Aquidauana	82	2,9%	2,7%	170,7
5 =	Ponta Porã	69	2,5%	2,0%	73,5
6 ▼	Três Lagoas	66	2,4%	1,2%	53,5
7 ▼	Naviraí	56	2,0%	2,0%	100,6
8 ▼	Miranda	44	1,6%	2,7%	155,9
9 ▼	Ladário	39	1,4%	2,6%	164,6
10 ▼	Anastácio	37	1,3%	2,8%	146,6
11 ▼	Cassilândia	35	1,3%	2,5%	159,1
12 ▼	Sidrolândia	33	1,2%	1,2%	55,7
13 =	Coxim	31	1,1%	2,4%	92,7
13 ▼	Maracaju	31	1,1%	1,2%	64,6
14 =	Amambai	28	1,0%	1,8%	70,3
14 =	Fátima do Sul	28	1,0%	2,4%	146,1
14 =	Paranaíba	28	1,0%	2,0%	66,2
15 =	Jardim	27	1,0%	4,3%	102,9
16 =	São Gabriel do Oeste	26	0,9%	1,5%	95,5
17 ▲	Chapadão do Sul	25	0,9%	1,3%	96,7
18 ▼	Nova Andradina	24	0,9%	2,2%	43,5
18 ▼	Rio Brilhante	24	0,9%	1,2%	62,9

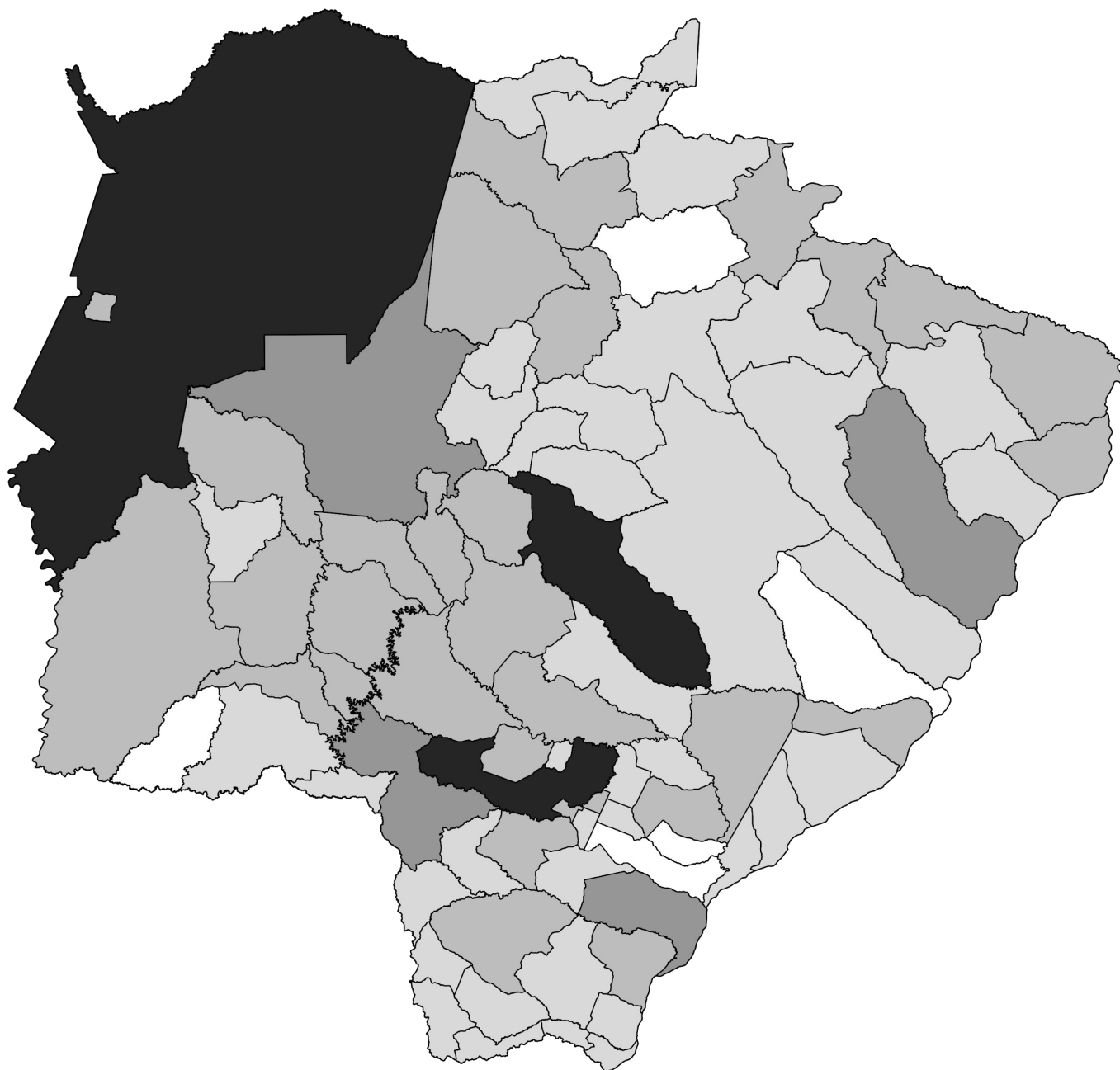
▶ Óbitos por COVID-19 em Mato Grosso do Sul

		Município	Óbitos	Distribuição	Letalidade	Mortalidade
18	▼	Rio Verde de Mato Grosso	24	0,9%	3,5%	120,2
19	=	Aparecida do Taboado	20	0,7%	1,6%	76,7
19	=	Bonito	20	0,7%	1,5%	90,1
20	=	Caarapó	17	0,6%	1,1%	55,6
21	=	Itaporã	16	0,6%	1,8%	63,6
21	=	Ivinhema	16	0,6%	1,6%	68,9
21	=	Terenos	16	0,6%	3,0%	71,8
22	=	Bataguassu	15	0,5%	1,0%	64,3
23	▼	Costa Rica	14	0,5%	1,6%	66,2
23	▼	Porto Murtinho	14	0,5%	2,7%	80,9
24	▼	Dois Irmãos do Buriti	12	0,4%	1,6%	104,6
25	▼	Guia Lopes da Laguna	10	0,4%	2,1%	101,8
25	▼	Itaquiraí	10	0,4%	1,8%	46,8
25	=	Nioaque	10	0,4%	2,0%	72,1
26	▼	Nova Alvorada do Sul	9	0,3%	1,2%	40,1
26	▼	Vicentina	9	0,3%	2,8%	147,3
27	▼	Bela Vista	8	0,3%	3,6%	32,3
27	▼	Glória de Dourados	8	0,3%	2,0%	80,4
27	▼	Mundo Novo	8	0,3%	1,0%	43,3
28	▼	Batayporã	7	0,3%	1,7%	61,7
28	▼	Sonora	7	0,3%	1,0%	35,5
29	▼	Angélica	6	0,2%	1,9%	54,9
29	▼	Aral Moreira	6	0,2%	2,2%	48,7
29	▼	Camapuã	6	0,2%	2,1%	43,8
29	▼	Ribas do Rio Pardo	6	0,2%	1,1%	24,0
30	▼	Água Clara	5	0,2%	0,8%	31,7
30	=	Anaurilândia	5	0,2%	4,0%	55,1
30	▼	Brasilândia	5	0,2%	2,1%	42,2
30	▼	Coronel Sapucaia	5	0,2%	1,3%	32,6
30	▼	Deodópolis	5	0,2%	1,2%	38,5
30	▼	Eldorado	5	0,2%	1,4%	40,3
30	▼	Iguatemi	5	0,2%	1,0%	30,9
30	▼	Rio Negro	5	0,2%	2,0%	104,3
31	▼	Antônio João	4	0,1%	2,3%	44,3
31	▼	Bandeirantes	4	0,1%	1,7%	55,1

▶ Óbitos por COVID-19 em Mato Grosso do Sul

		Município	Óbitos	Distribuição	Letalidade	Mortalidade
31	▼	Douradina	4	0,1%	1,4%	66,9
31	▼	Paraíso das Águas	4	0,1%	2,4%	70,7
31	▼	Sete Quedas	4	0,1%	1,5%	37,1
31	▼	Tacuru	4	0,1%	1,0%	34,3
32	▼	Inocência	3	0,1%	1,4%	39,5
32	▼	Japorã	3	0,1%	6,8%	32,5
32	▼	Juti	3	0,1%	1,0%	44,2
32	▼	Paranhos	3	0,1%	2,6%	20,8
33	▼	Alcinópolis	2	0,1%	2,8%	36,9
33	▼	Bodoquena	2	0,1%	2,2%	25,5
33	=	Corguinho	2	0,1%	2,0%	33,0
33	▼	Jaraguari	2	0,1%	1,8%	27,5
33	▼	Pedro Gomes	2	0,1%	1,2%	26,2
33	▼	Taquarussu	2	0,1%	1,4%	55,7
34	▼	Laguna Carapã	1	< 0,1%	0,7%	13,5
34	▼	Rochedo	1	< 0,1%	0,4%	19,7
34	▼	Selvéria	1	< 0,1%	1,0%	15,3

► Distribuição Espacial dos Óbitos por COVID-19

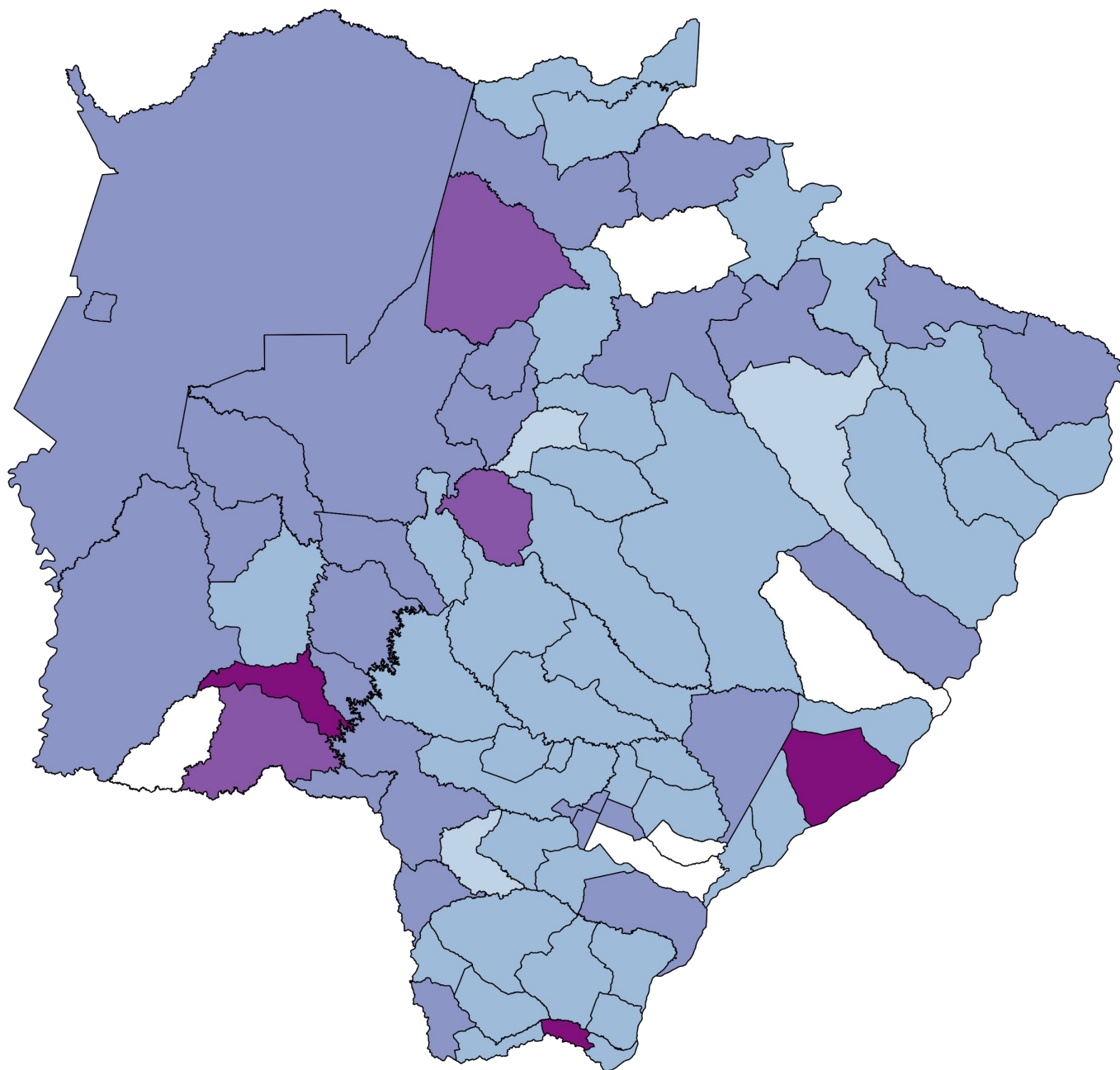


Fonte: SES / MS

*Dados sujeitos a alterações pelos municípios.



► Distribuição Espacial da Letalidade por COVID-19



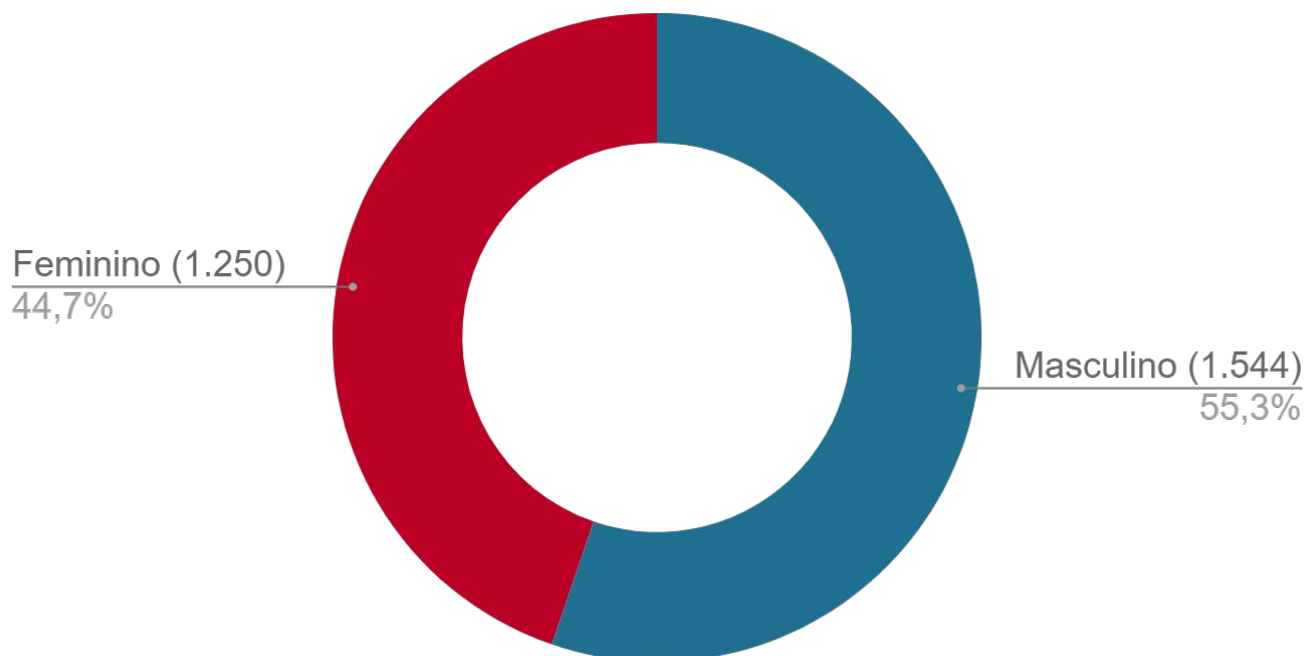
Fonte: SES / MS

*Dados sujeitos a alterações pelos municípios.



▶ Perfil dos Óbitos por COVID-19

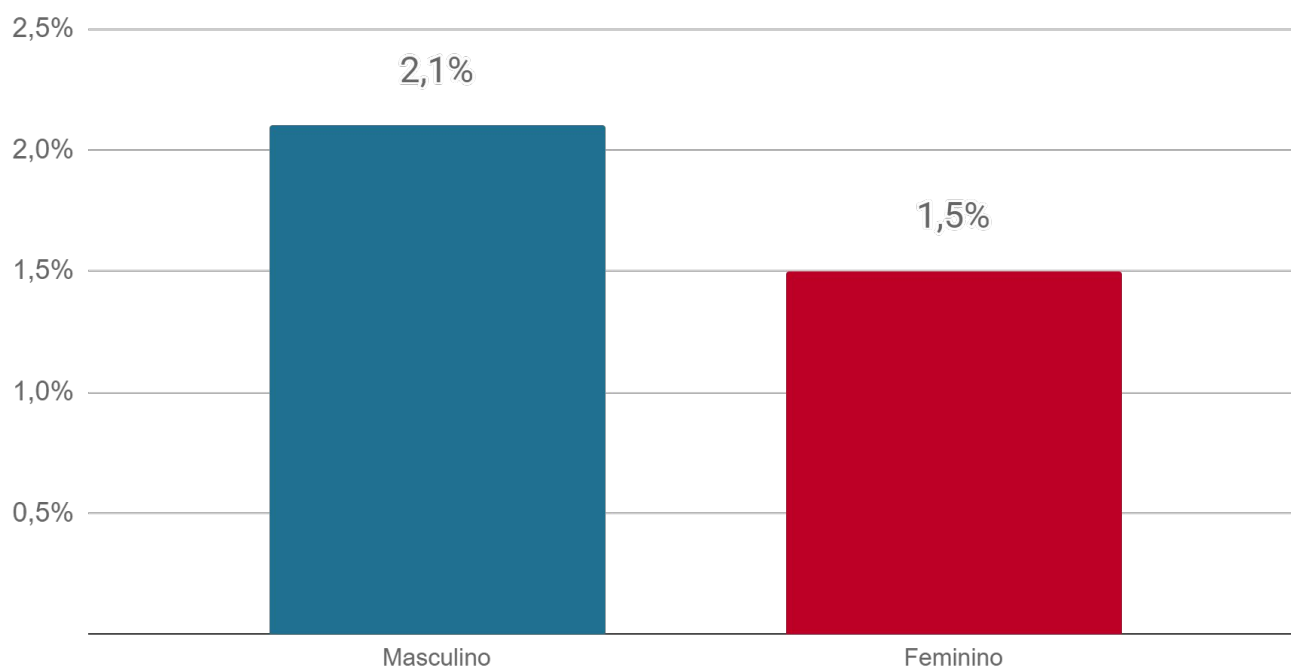
▶ Sexo



Fonte: SES / MS

*Dados sujeitos a alterações pelos municípios.

▶ Letalidade por sexo

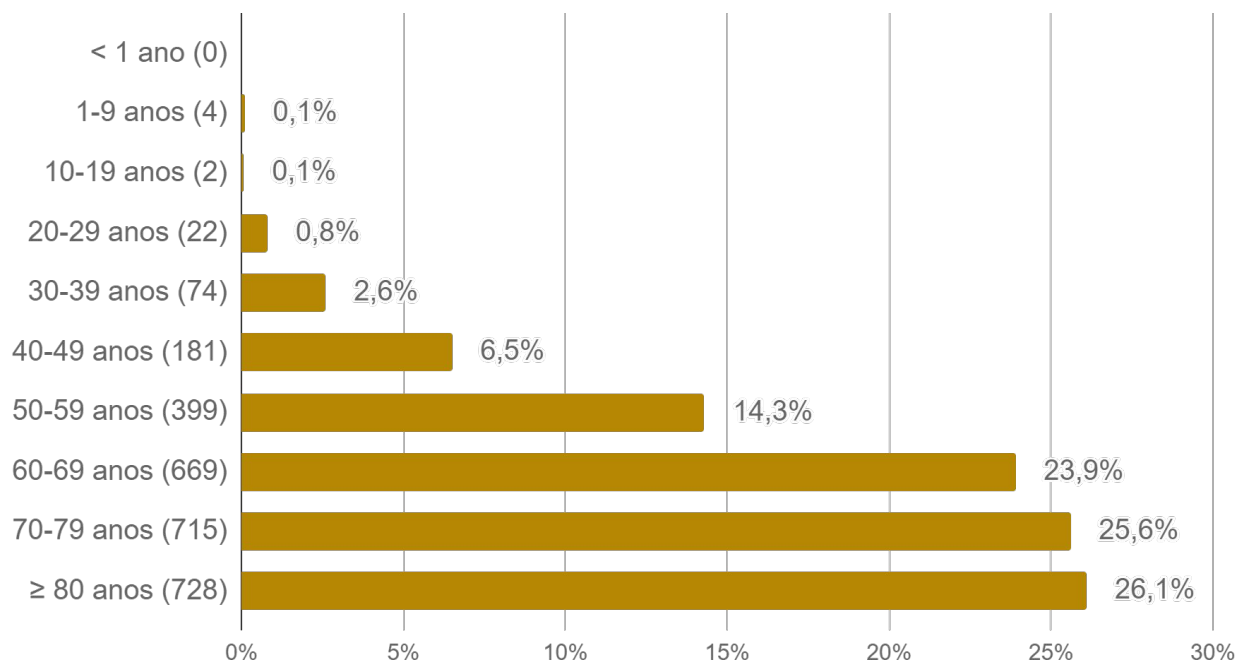


Fonte: SES / MS

*Dados sujeitos a alterações pelos municípios.

► Perfil dos Óbitos por COVID-19

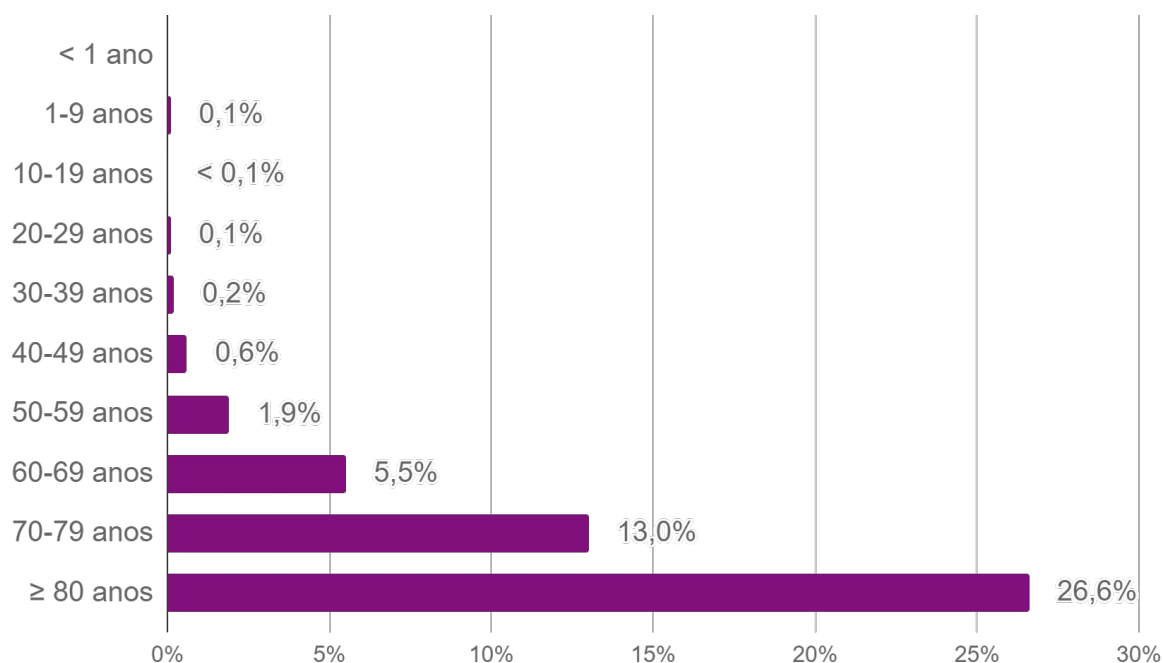
► Faixa etária



Fonte: SES / MS

*Dados sujeitos a alterações pelos municípios.

► Letalidade por faixa etária

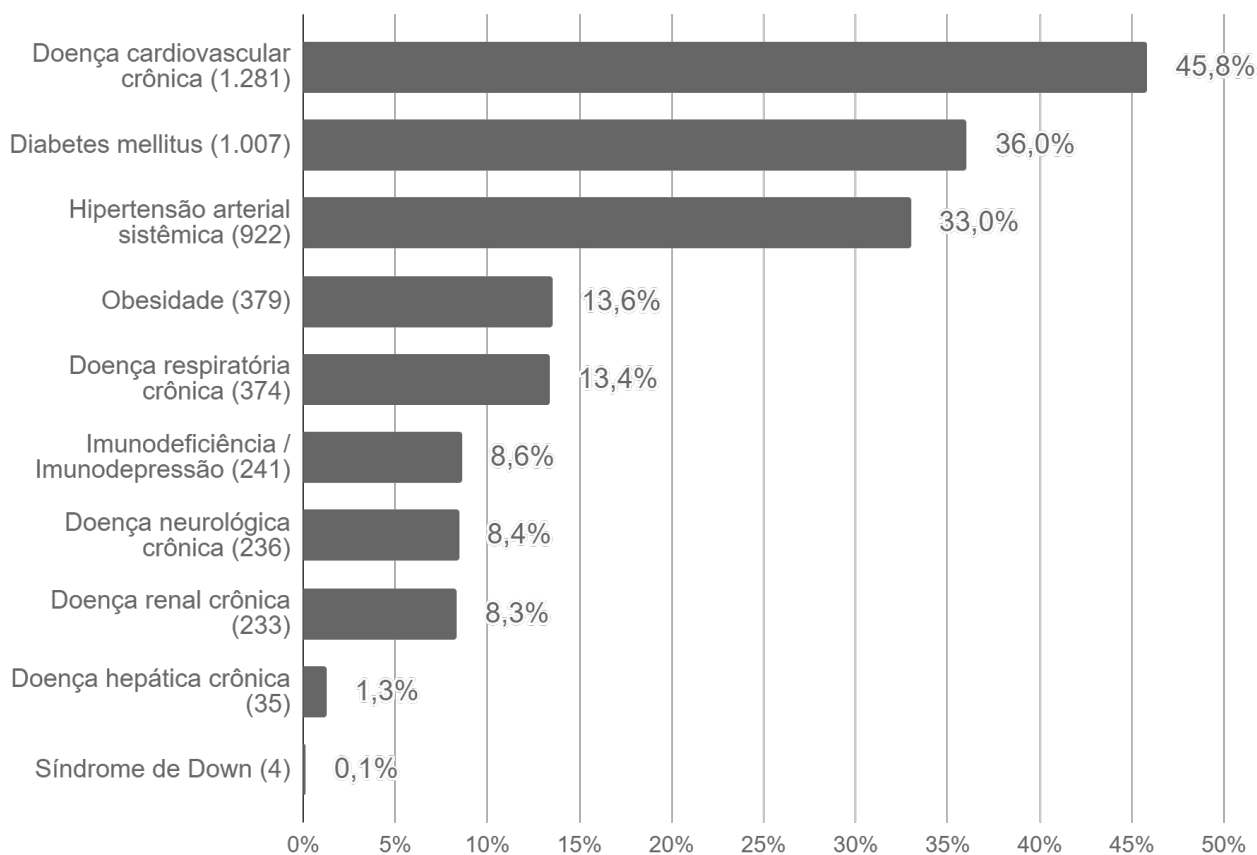
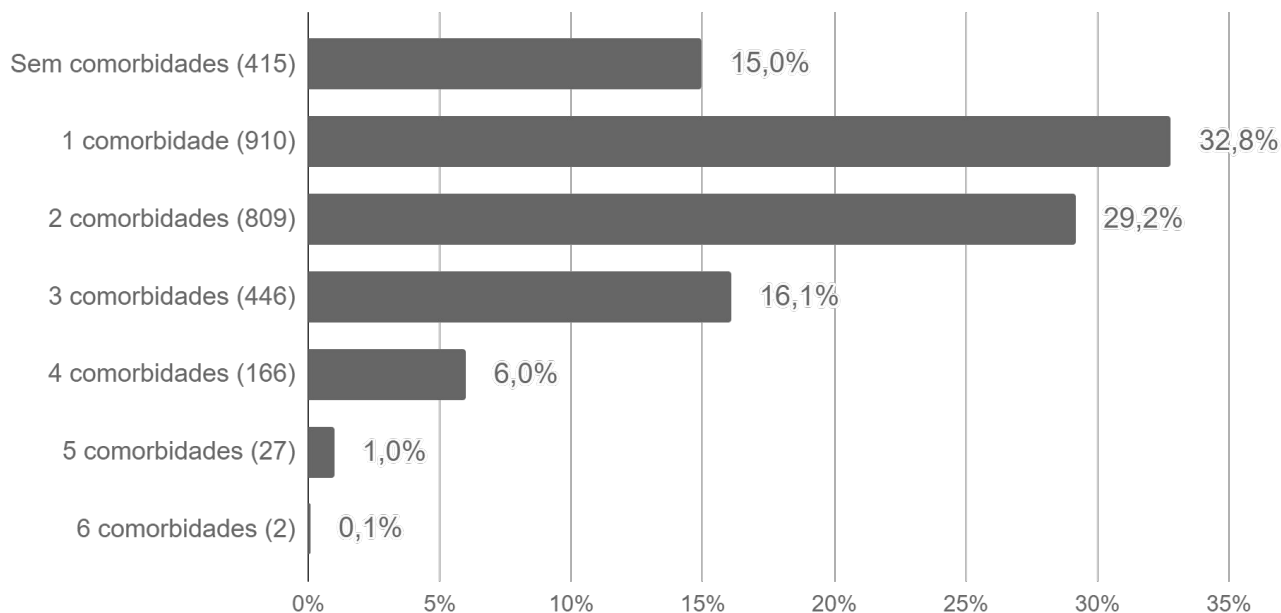


Fonte: SES / MS

*Dados sujeitos a alterações pelos municípios.

► Perfil dos Óbitos por COVID-19

► Comorbidades



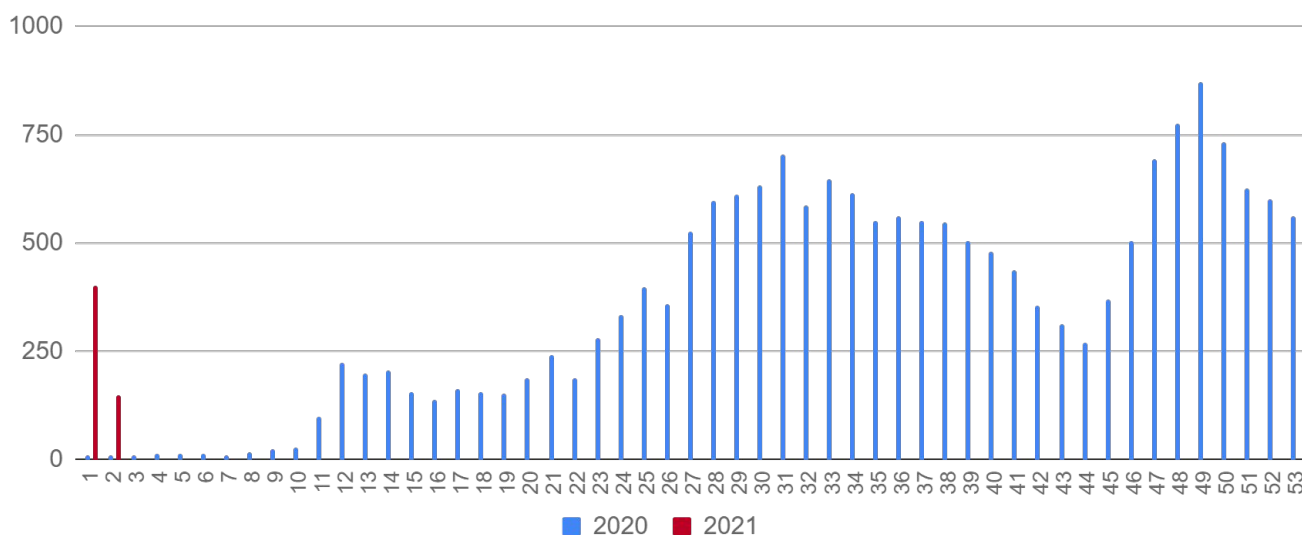
Fonte: SES / MS

*Dados sujeitos a alterações pelos municípios.

► SRAG em Mato Grosso do Sul

A Síndrome Respiratória Aguda Grave (SRAG) é uma condição clínica na qual o indivíduo apresenta um ou mais sinais de agravamento da síndrome gripal (SG). Entre os principais agentes etiológicos que contribuem para que o paciente evolua para uma SRAG, estão os vírus da influenza, vírus sincicial respiratório, adenovírus, coronavírus, entre outros; do mesmo modo que outros agentes etiológicos como diversas bactérias, leishmaniose, leptospirose, etc.

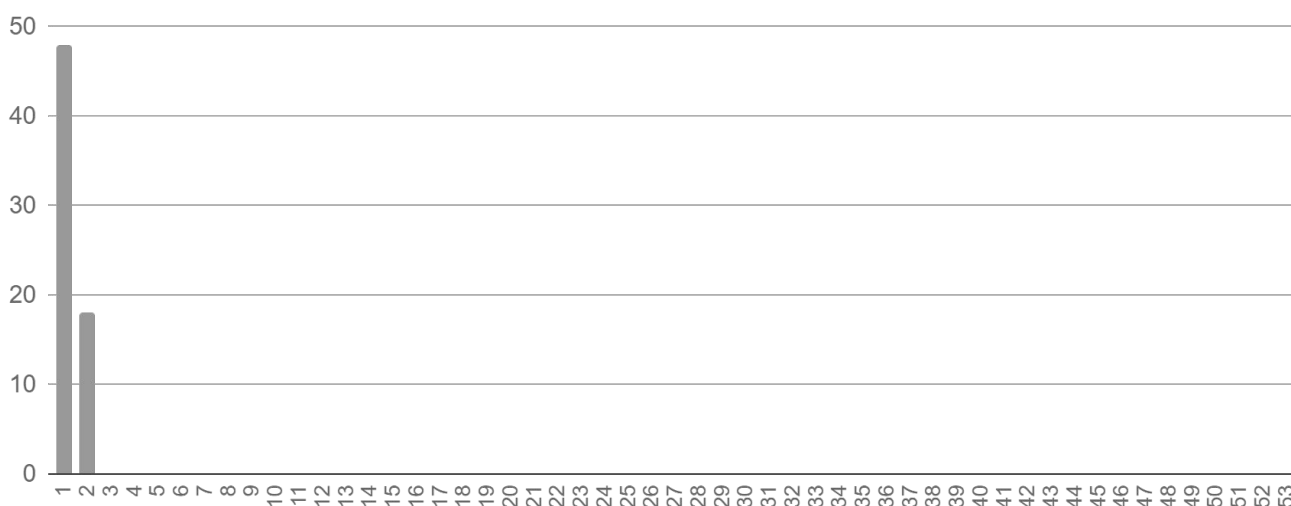
► Casos de SRAG por semana epidemiológica de início dos sintomas



Fonte: SIVEP Gripe

*Dados sujeitos a alterações pelos municípios.

► Óbitos por SRAG¹ por semana epidemiológica de início dos sintomas



¹ Todos os óbitos por SRAG (ocorridos por diversos agentes etiológicos) são submetidos a testagem pelo LACEN para diagnóstico de: Influenza (A H1N1, A H3N2, Influenza B), COVID-19 e painel viral: metapneumovírus, adenovírus, rinovírus, parainfluenza 1, parainfluenza 2, parainfluenza 3, vírus sincicial respiratório.

Fonte: SIVEP Gripe

*Dados sujeitos a alterações pelos municípios.

► Medidas Importantes

- Para contenção da transmissibilidade do COVID-19, deverá ser adotada como medida não farmacológica o isolamento domiciliar da pessoa com sintomas respiratórios e das pessoas que residam no mesmo endereço, ainda que estejam assintomáticos, devendo permanecer em isolamento pelo período máximo de 14 (quatorze) dias.
- Considera-se pessoa com sintomas respiratórios, a apresentação de tosse seca, dor de garganta, ou dificuldade respiratória, acompanhada ou não de febre.
- Os indivíduos com febre e/ou sintomas respiratórios são aconselhados a usar a máscara. É importante lavar as mãos com água e sabão ou álcool em gel a 70% antes de colocar a máscara facial. Além disso, deve-se substituir a máscara por uma nova limpa e seca, assim que ela se tornar úmida.
- As pessoas com mais de 60 anos de idade, devem observar o distanciamento social, restringindo seus deslocamentos para realização de atividades estritamente necessárias, evitando transporte de utilização coletiva, viagens e eventos esportivos, artísticos, culturais, científicos, comerciais e religiosos e outros com concentração próxima de pessoas.

► Notificação

NOTIFICAÇÃO IMEDIATA: Todos os casos devem ser registrados por serviços públicos e privados, por meio do preenchimento da ficha de **SRAG HOSPITALIZADO - SIVEP GRIPE**, dentro das primeiras 24 horas a partir da suspeita clínica.

Inserem no SIVEP GRIPE: Aquidauana, Caarapó, Campo Grande, Chapadão do Sul, Corumbá, Costa Rica, Dois Irmãos do Buriti, Dourados, Fátima do Sul, Jardim, Maracaju, Naviraí, Nova Andradina, Paranaíba, Ponta Porã, São Gabriel do Oeste, Sidrolândia, Três Lagoas e Sonora.
Demais municípios enviam a ficha ao CIEVS.

Plantão CIEVS 24 horas: (67) 98477-3435
cievs.ms@hotmail.com

Plantão CIEVS Estadual

DISQUE-NOTIFICA

0800-647-1650

(67) 98477-3435 (ligações, SMS, WhatsApp - 24 horas)

(67) 3318-1823 (expediente)

E-NOTIFICA

cievs.ms@hotmail.com (24 horas)

cievs@saude.ms.gov.br (expediente)

ENDEREÇO

Avenida do Poeta Manoel de Barros, Bloco VII
CEP: 79.031-902 - Campo Grande / MS

Visite o painel interativo COVID-19 de Mato Grosso do Sul

<http://mais.saude.ms.gov.br/>

Governador do Estado de Mato Grosso do Sul	Reinaldo Azambuja Silva
Secretário de Estado de Saúde	Geraldo Resende Pereira
Secretária de Estado de Saúde Adjunta	Crhistine Cavalheiro Maymone Gonçalves
Diretoria de Vigilância em Saúde	Larissa Domingues Castilho
Coordenadoria do CIEVS Estadual	Karine Barbosa
Gerência Técnica de Influenza e Doenças Respiratórias	Lívia de Mello Maziero
Elaboração	Daniel Henrique Tsuha Fabrícia Carvalho Chagas Grazielli Rocha Romera Lívia de Mello Maziero