

Boletim Epidemiológico

COVID-19

Janeiro
2021

25

Vigilância em Saúde / Gerência Técnica de Influenza e Doenças Respiratórias

► Casos de COVID-19 em Mato Grosso do Sul

Casos notificados		Casos confirmados		Casos descartados	
523.407	100%	156.711	29,9%	360.837	68,9%

Amostras em análise		Casos sem encerramento nos sistemas pelos municípios	
449	0,1%	5.410	1,0%

Óbitos	Letalidade
2.819	1,8%

Fonte: SES / MS

*Dados sujeitos a alterações pelos municípios.

Os dados deste boletim epidemiológico foram extraídos das bases dos sistemas de informação oficiais do Ministério da Saúde, SIVEP Gripe e e-SUS VE, gerados às 19hs do dia 24/01/2021 e publicados neste boletim às 10:30hs de 25/01/2021.

▶ Pontos de Testagem Complementares

▶ Drive-Thru COVID-19 em Campo Grande

	Testes	Negativos	Positivos	Taxa de positividade
RT-PCR	42.852	30.211	12.641	29,5%
Teste rápido	7.379	6.989	390	5,3%

▶ Drive-Thru COVID-19 em Dourados

	Testes	Negativos	Positivos	Taxa de positividade
RT-PCR	11.453	7.955	3.498	30,5%
Teste rápido	10.392	8.400	1.992	19,2%

▶ Drive-Thru COVID-19 em Três Lagoas

	Testes	Negativos	Positivos	Taxa de positividade
RT-PCR	6.152	4.644	1.508	24,5%
Teste rápido	4.939	4.253	686	13,9%

▶ Drive-Thru COVID-19 em Corumbá

	Testes	Negativos	Positivos	Taxa de positividade
RT-PCR	10.889	6.986	3.903	35,8%
Teste rápido	5.666	4.287	1.379	24,3%

▶ Escola Estadual Lucia Martins Coelho em Campo Grande

	Testes	Negativos	Positivos	Taxa de positividade
Teste rápido	45.293	36.465	8.828	19,5%

Fonte: Corpo de Bombeiros Militar, LACEN / MS
*Dados sujeitos a alterações pelos municípios.

▶ Evolução dos Casos Confirmados

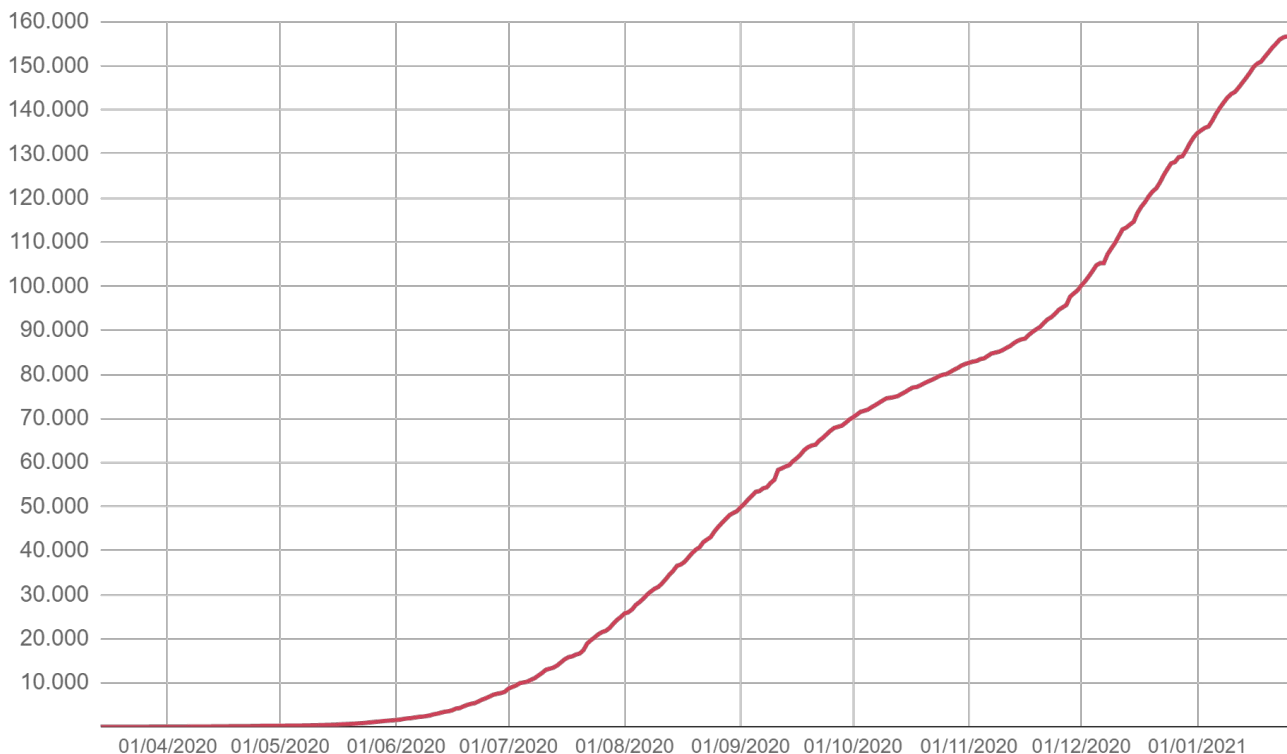
▶ Casos confirmados novos

Dia 24/01/2021	Dia 25/01/2021
156.459	156.711
Casos novos	Variação
+252	+0,2%

Fonte: SES / MS

*Dados sujeitos a alterações pelos municípios.

▶ Casos confirmados acumulados

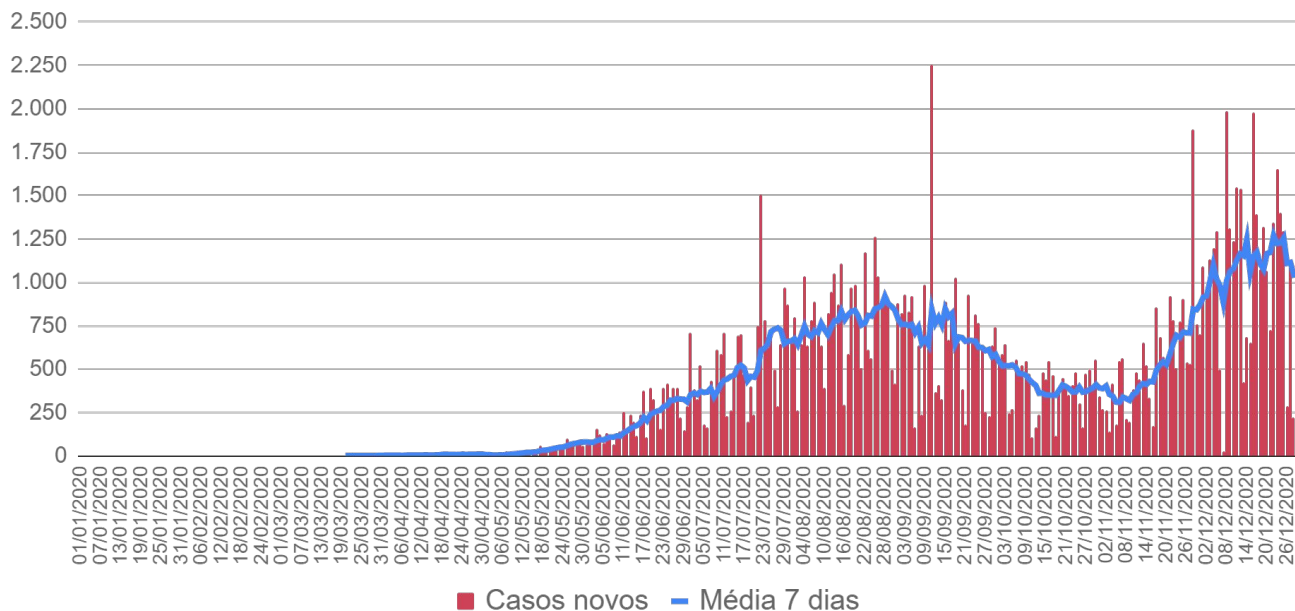


Fonte: SES / MS

*Dados sujeitos a alterações pelos municípios.

▶ Evolução dos Casos Confirmados

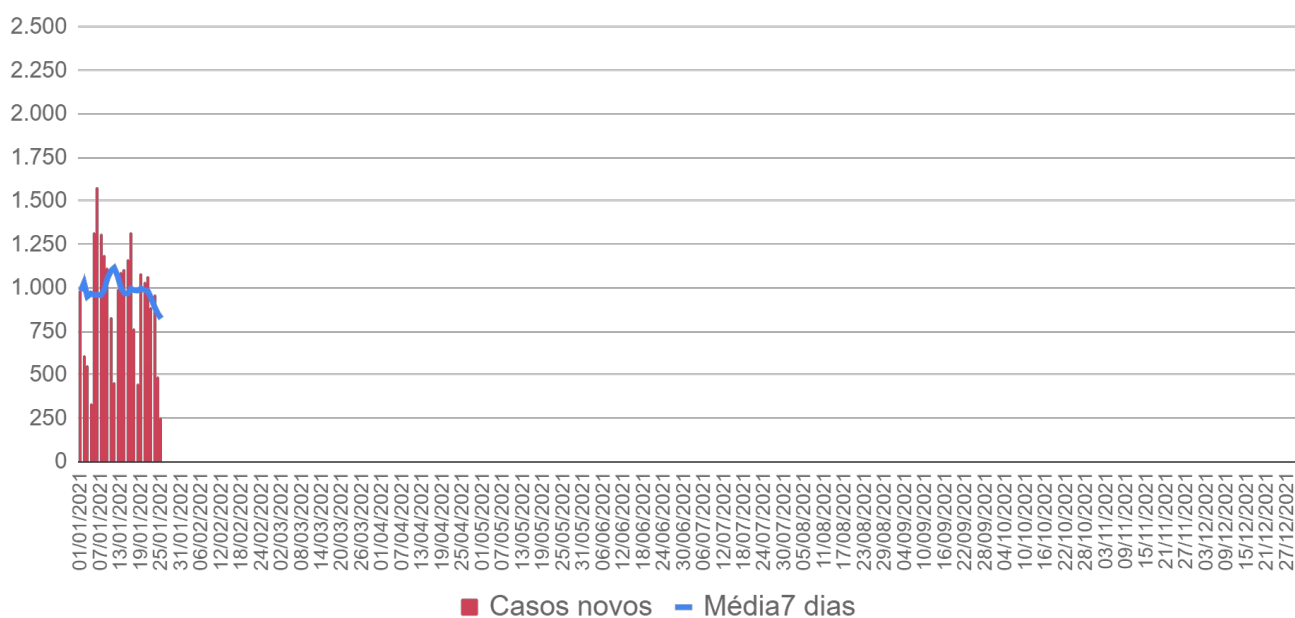
▶ Casos confirmados por dia - 2020



Fonte: SES / MS

*Dados sujeitos a alterações pelos municípios.

▶ Casos confirmados por dia - 2021

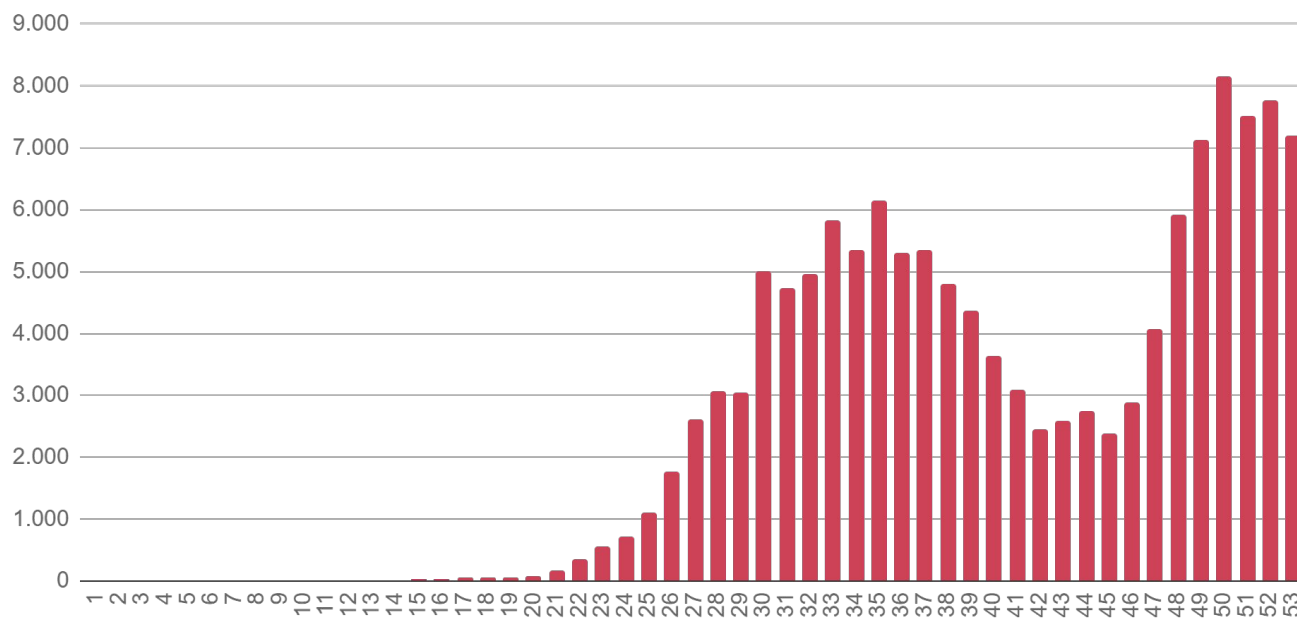


Fonte: SES / MS

*Dados sujeitos a alterações pelos municípios.

► Evolução dos Casos Confirmados

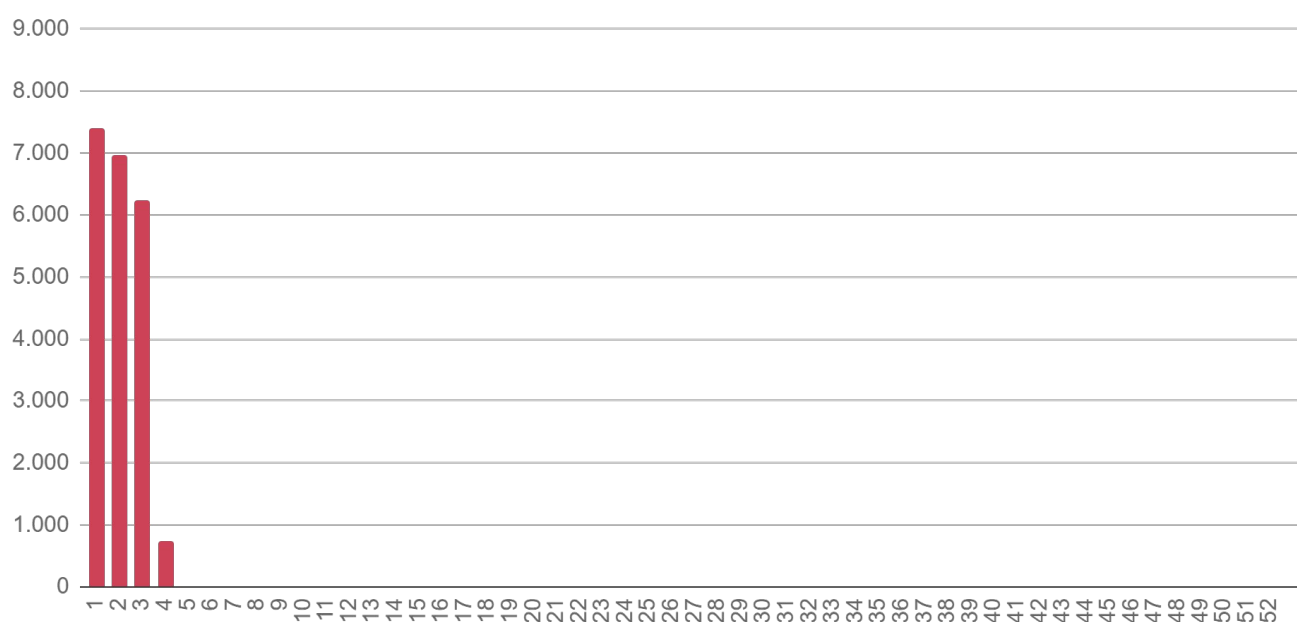
► Casos confirmados por semana epidemiológica - 2020



Fonte: SES / MS

*Dados sujeitos a alterações pelos municípios.

► Casos confirmados por semana epidemiológica - 2021

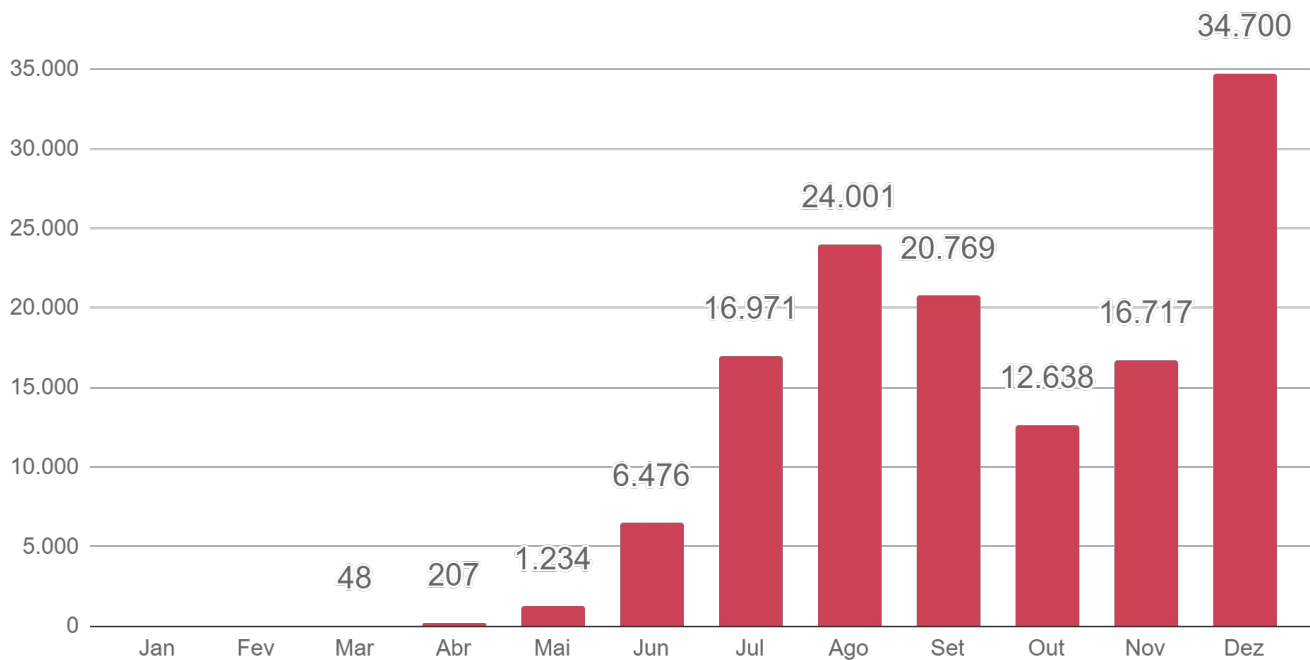


Fonte: SES / MS

*Dados sujeitos a alterações pelos municípios.

▶ Evolução dos Casos Confirmados

▶ Casos confirmados por mês - 2020



Fonte: SES / MS

*Dados sujeitos a alterações pelos municípios.

▶ Casos confirmados por mês - 2021



Fonte: SES / MS

*Dados sujeitos a alterações pelos municípios.

▶ Evolução dos Óbitos

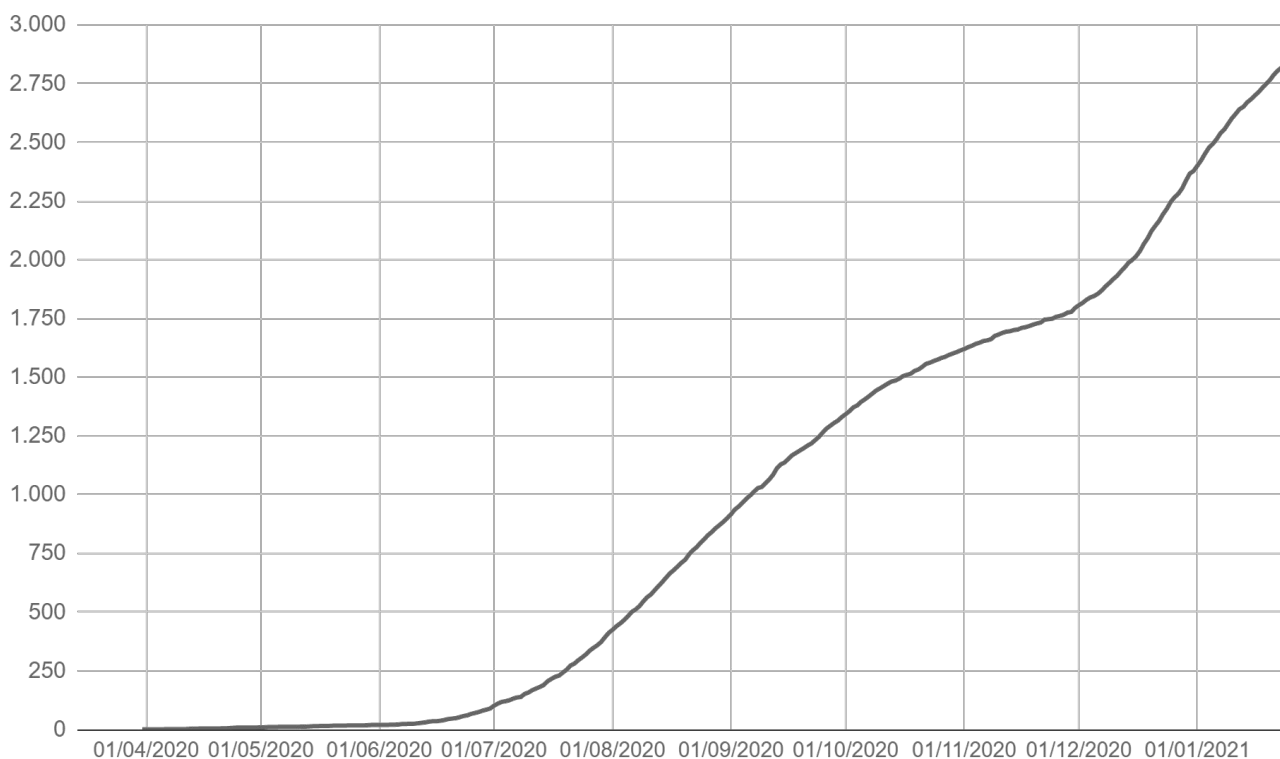
▶ Óbitos novos

Dia 24/01/2021	Dia 25/01/2021
2.812	2.819
Óbitos novos	Variação
+7	+0,2%

Fonte: SES / MS

*Dados sujeitos a alterações pelos municípios.

▶ Óbitos acumulados por data de ocorrência

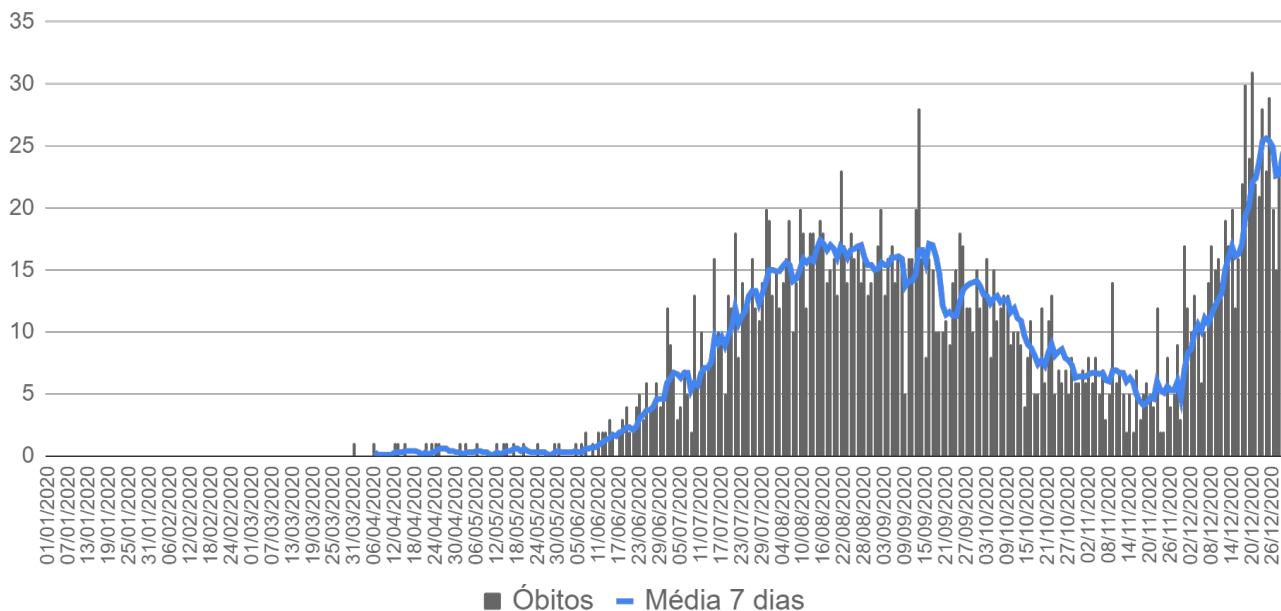


Fonte: SES / MS

*Dados sujeitos a alterações pelos municípios.

▶ Evolução dos Óbitos

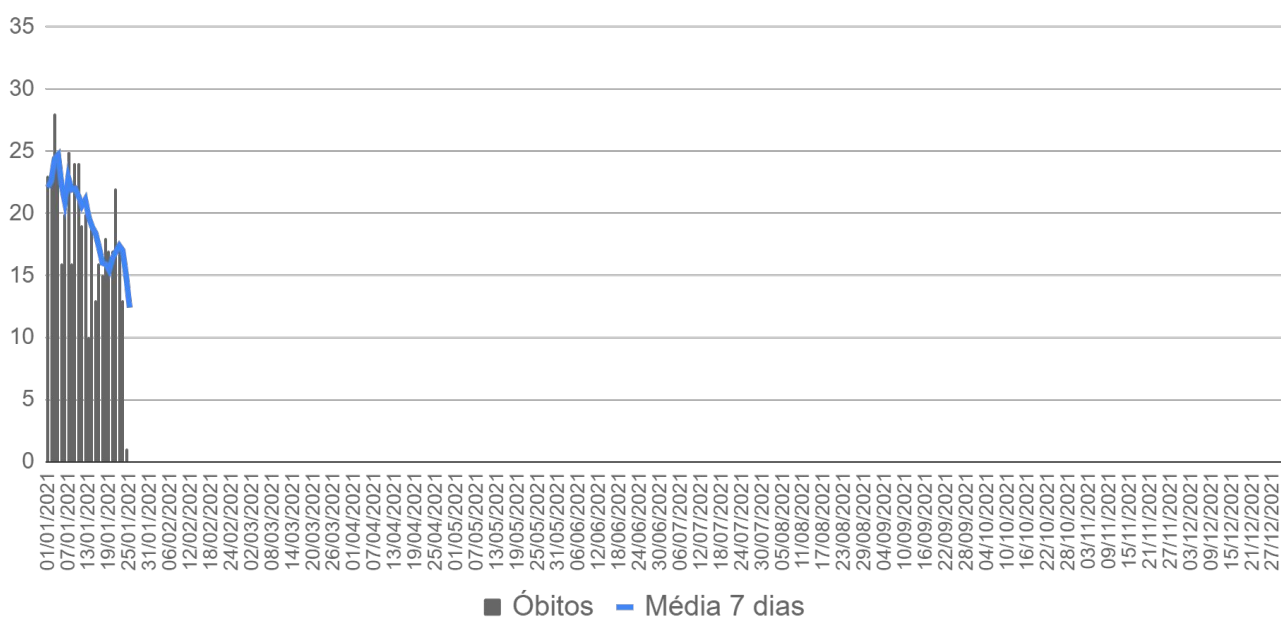
▶ Óbitos por data de ocorrência - 2020



Fonte: SES / MS

*Dados sujeitos a alterações pelos municípios.

▶ Óbitos por data de ocorrência - 2021

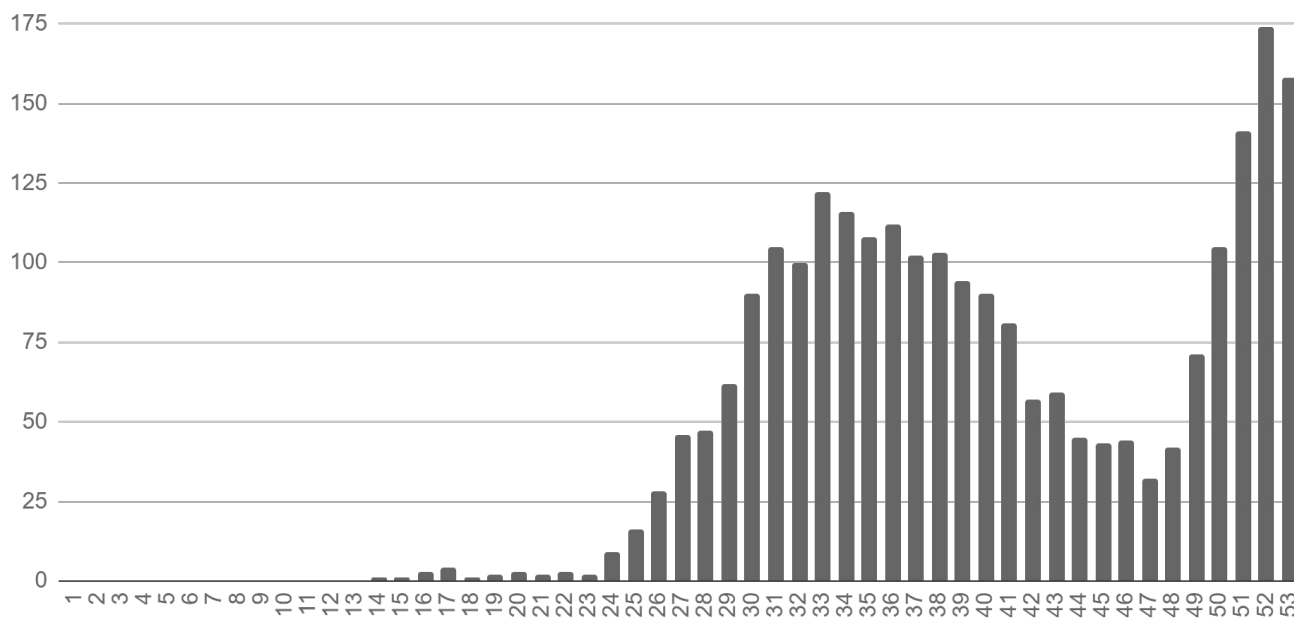


Fonte: SES / MS

*Dados sujeitos a alterações pelos municípios.

▶ Evolução dos Óbitos

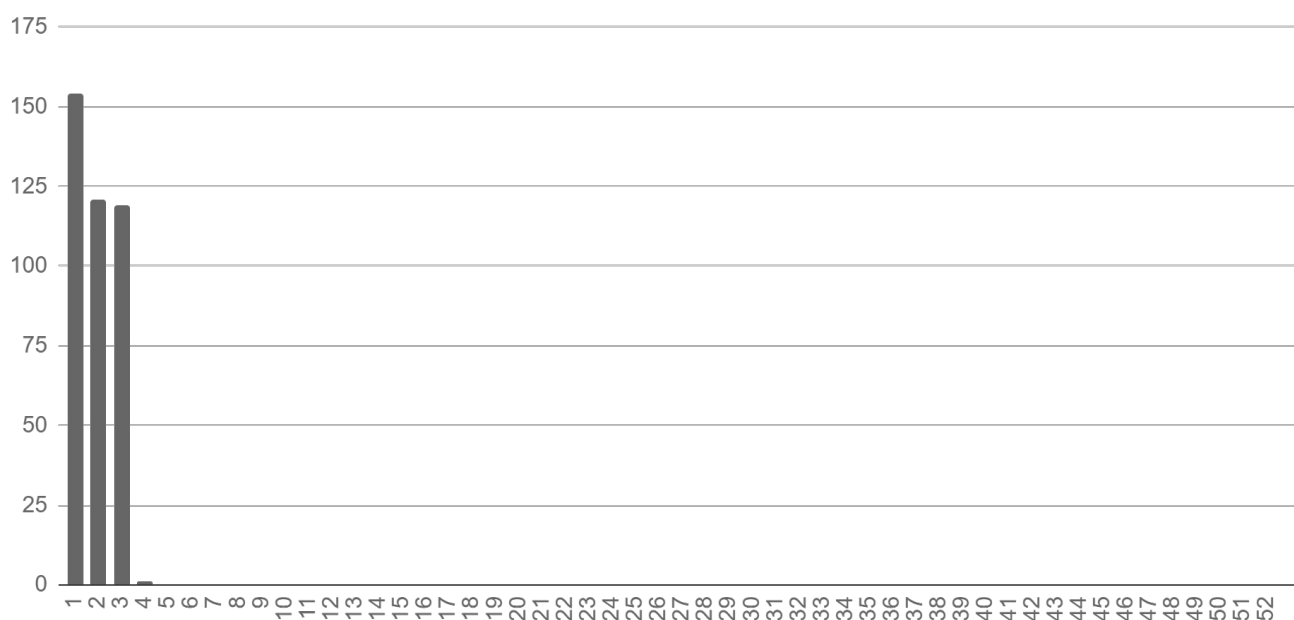
▶ Óbitos por semana epidemiológica de ocorrência - 2020



Fonte: SES / MS

*Dados sujeitos a alterações pelos municípios.

▶ Óbitos por semana epidemiológica de ocorrência - 2021

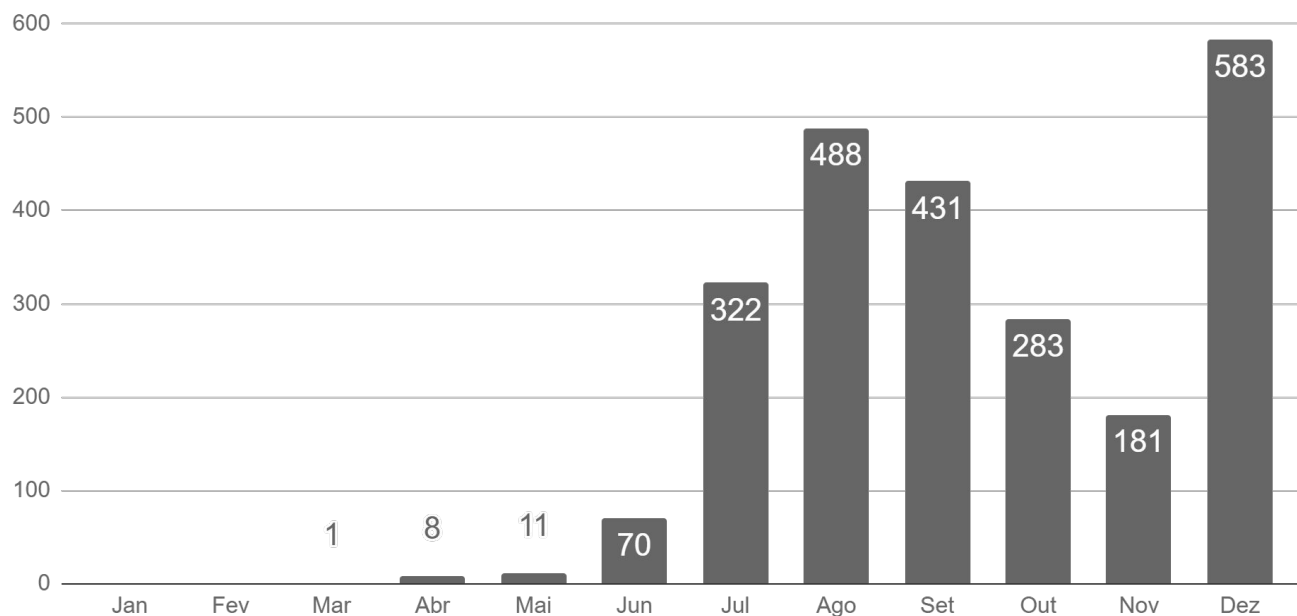


Fonte: SES / MS

*Dados sujeitos a alterações pelos municípios.

▶ Evolução dos Óbitos

▶ Óbitos por mês de ocorrência - 2020



Fonte: SES / MS

*Dados sujeitos a alterações pelos municípios.

▶ Óbitos por mês de ocorrência - 2021



Fonte: SES / MS

*Dados sujeitos a alterações pelos municípios.

► Casos Confirmados Novos

Município	24/01/2021	25/01/2021	Casos novos	Variação
Dourados	17.646	17.706	+60	+0,3%
Campo Grande	67.786	67.824	+38	+0,1%
Corumbá	7.865	7.897	+32	+0,4%
Naviraí	2.811	2.824	+13	+0,5%
Amambai	1.551	1.561	+10	+0,6%
Rio Verde de Mato Grosso	692	702	+10	+1,4%
Itaporã	886	895	+9	+1,0%
Maracaju	2.650	2.659	+9	+0,3%
Rio Brillhante	1.957	1.965	+8	+0,4%
Mundo Novo	788	795	+7	+0,9%
Ponta Porã	3.388	3.395	+7	+0,2%
Ladário	1.504	1.510	+6	+0,4%
Anastácio	1.314	1.318	+4	+0,3%
Aquidauana	3.072	3.076	+4	+0,1%
Bela Vista	221	225	+4	+1,8%
Coxim	1.318	1.322	+4	+0,3%
Nova Andradina	1.117	1.121	+4	+0,4%
Três Lagoas	5.343	5.347	+4	+0,1%
Fátima do Sul	1.175	1.178	+3	+0,3%
Ivinhema	1.006	1.009	+3	+0,3%
Água Clara	656	658	+2	+0,3%
Jardim	625	627	+2	+0,3%
Rochedo	235	237	+2	+0,9%
Angélica	313	314	+1	+0,3%
Bonito	1.295	1.296	+1	+0,1%
Caracol	168	169	+1	+0,6%
Chapadão do Sul	1.974	1.975	+1	+0,1%
Coronel Sapucaia	388	389	+1	+0,3%
Guia Lopes da Laguna	485	486	+1	+0,2%
Paranhos	127	128	+1	+0,8%
São Gabriel do Oeste	1.788	1.789	+1	+0,1%
Taquarussu	141	142	+1	+0,7%

► Casos Confirmados Novos

Município	24/01/2021	25/01/2021	Casos novos	Variação
Costa Rica	906	904	-2	-0,2%
Mato Grosso do Sul	156.459	156.711	+252	+0,2%

► COVID-19 na Macrorregião de Campo Grande

Município	Casos notificados	Casos confirmados	Distribuição confirmados	Incidência	Casos sem encerramento
Alcinópolis	339	71	< 0,1%	1.311	7
Anastácio	3.650	1.318	0,8%	5.222	91
Aquidauana	9.135	3.076	2,0%	6.404	125
Bandeirantes	681	232	0,1%	3.193	3
Bela Vista	848	225	0,1%	910	3
Bodoquena	392	93	0,1%	1.187	21
Bonito	3.451	1.296	0,8%	5.840	23
Camapuã	1.066	290	0,2%	2.118	24
Campo Grande	221.831	67.824	43,3%	7.485	1.609
Caracol	411	169	0,1%	2.734	-
Chapadão do Sul	7.053	1.975	1,3%	7.636	52
Corguinho	313	98	0,1%	1.619	4
Costa Rica	4.885	904	0,6%	4.276	25
Coxim	4.409	1.322	0,8%	3.951	24
Dois Irmãos do Buriti	2.177	757	0,5%	6.602	12
Figueirão	296	64	< 0,1%	2.092	1
Guia Lopes da Laguna	1.563	486	0,3%	4.947	21
Jaraguari	427	109	0,1%	1.500	1
Jardim	2.705	627	0,4%	2.390	19
Maracaju	10.105	2.659	1,7%	5.537	22
Miranda	4.436	1.612	1,0%	5.712	23
Nioaque	2.329	493	0,3%	3.556	9
Nova Alvorada do Sul	2.193	782	0,5%	3.486	3
Paraíso das Águas	772	166	0,1%	2.936	1
Pedro Gomes	788	168	0,1%	2.204	39
Porto Murtinho	2.061	513	0,3%	2.966	-
Ribas do Rio Pardo	1.792	527	0,3%	2.111	44
Rio Negro	505	245	0,2%	5.112	1
Rio Verde de Mato Grosso	2.177	702	0,4%	3.515	48
Rochedo	1.626	237	0,2%	4.666	4
São Gabriel do Oeste	5.261	1.789	1,1%	6.572	39
Sidrolândia	7.200	2.644	1,7%	4.463	50
Sonora	2.404	669	0,4%	3.392	24
Terenos	2.121	541	0,3%	2.429	14

Fonte: SES / MS

*Dados sujeitos a alterações pelos municípios.

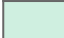
 Municípios com casos novos

► COVID-19 na Macrorregião de Dourados

Município	Casos notificados	Casos confirmados	Distribuição confirmados	Incidência	Casos sem encerramento
Amambai	4.599	1.561	1,0%	3.920	44
Anaurilândia	410	124	0,1%	1.366	4
Angélica	1.264	314	0,2%	2.872	21
Antônio João	827	172	0,1%	1.907	7
Aral Moreira	925	267	0,2%	2.165	1
Batayporã	1.557	401	0,3%	3.533	25
Caarapó	4.867	1.594	1,0%	5.210	48
Coronel Sapucaia	1.151	389	0,2%	2.534	11
Deodópolis	1.631	418	0,3%	3.219	1
Douradina	1.019	286	0,2%	4.787	12
Dourados	56.475	17.706	11,3%	7.852	577
Eldorado	1.106	357	0,2%	2.879	25
Fátima do Sul	3.810	1.178	0,8%	6.145	10
Glória de Dourados	1.144	396	0,3%	3.980	5
Iguatemi	1.425	520	0,3%	3.215	20
Itaporã	2.866	895	0,6%	3.557	32
Itaquiraí	1.289	556	0,4%	2.601	53
Ivinhema	2.896	1.009	0,6%	4.343	82
Japorã	232	47	< 0,1%	508	26
Jateí	820	235	0,1%	5.844	15
Juti	737	292	0,2%	4.302	13
Laguna Carapã	662	147	0,1%	1.981	16
Mundo Novo	2.817	795	0,5%	4.304	61
Naviraí	8.657	2.824	1,8%	5.071	196
Nova Andradina	5.114	1.121	0,7%	2.030	32
Novo Horizonte do Sul	725	138	0,1%	3.746	65
Paranhos	404	128	0,1%	889	9
Ponta Porã	10.821	3.395	2,2%	3.614	659
Rio Brillhante	6.503	1.965	1,3%	5.146	54
Sete Quedas	1.086	266	0,2%	2.470	10
Tacuru	1.697	416	0,3%	3.563	16
Taquarussu	1.636	142	0,1%	3.958	5
Vicentina	1.239	321	0,2%	5.255	19

Fonte: SES / MS

*Dados sujeitos a alterações pelos municípios.

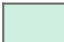
 Municípios com casos novos

► COVID-19 na Macrorregião de Três Lagoas

Município	Casos notificados	Casos confirmados	Distribuição confirmados	Incidência	Casos sem encerramento
Água Clara	2.902	658	0,4%	4.171	30
Aparecida do Taboado	3.053	1.242	0,8%	4.764	33
Bataguassu	3.144	1.504	1,0%	6.448	60
Brasilândia	1.374	237	0,2%	1.999	27
Cassilândia	4.834	1.381	0,9%	6.277	5
Inocência	1.370	220	0,1%	2.899	46
Paranaíba	4.853	1.401	0,9%	3.314	26
Santa Rita do Pardo	691	157	0,1%	1.987	6
Selvíria	660	99	0,1%	1.513	1
Três Lagoas	26.215	5.347	3,4%	4.337	391

Fonte: SES / MS

*Dados sujeitos a alterações pelos municípios.


 Municípios com casos novos

► COVID-19 na Macrorregião de Corumbá

Município	Casos notificados	Casos confirmados	Distribuição confirmados	Incidência	Casos sem encerramento
Corumbá	26.169	7.897	5,0%	7.047	624
Ladário	4.329	1.510	1,0%	6.374	50

Fonte: SES / MS

*Dados sujeitos a alterações pelos municípios.

 Municípios com casos novos

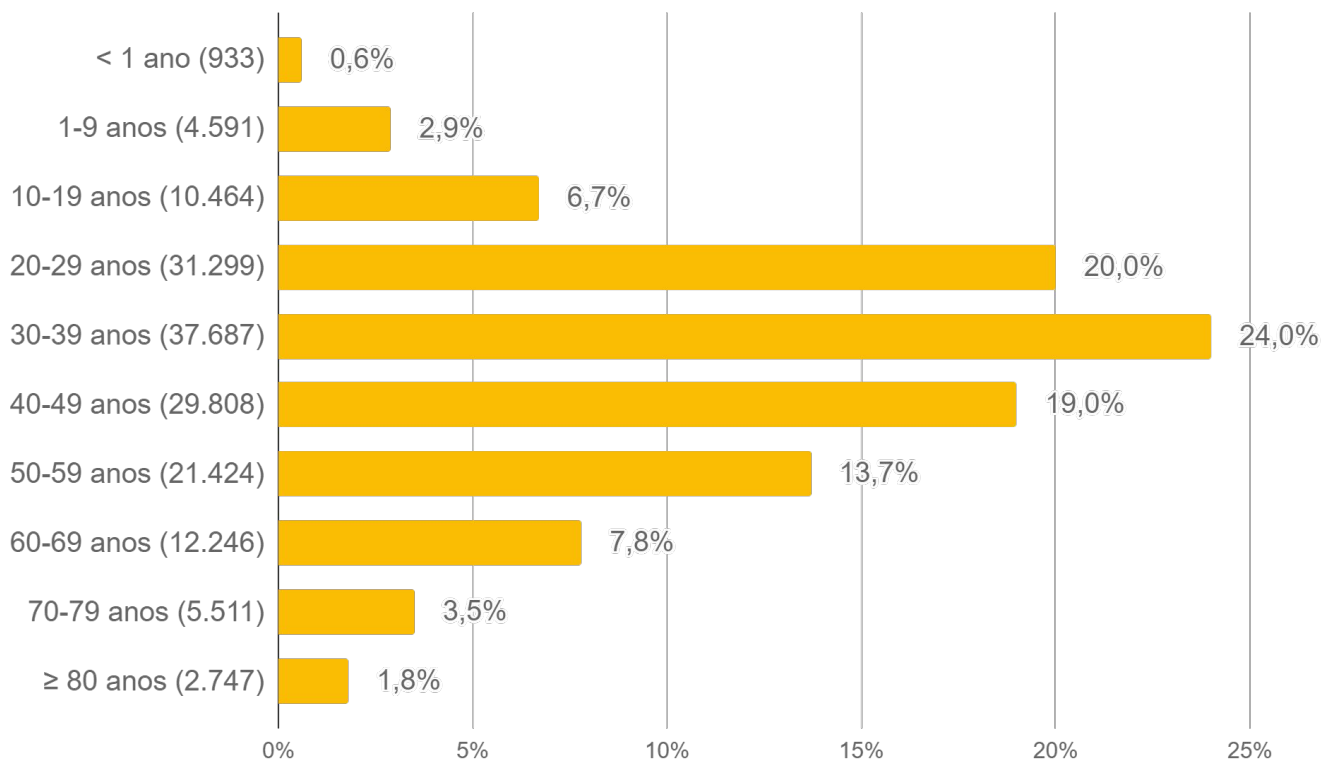
► Cálculo da taxa de incidência

$$\text{Taxa de incidência} = \frac{\text{casos confirmados}}{\text{população}} \times 100 \text{ mil habitantes}$$

► Casos sem encerramento

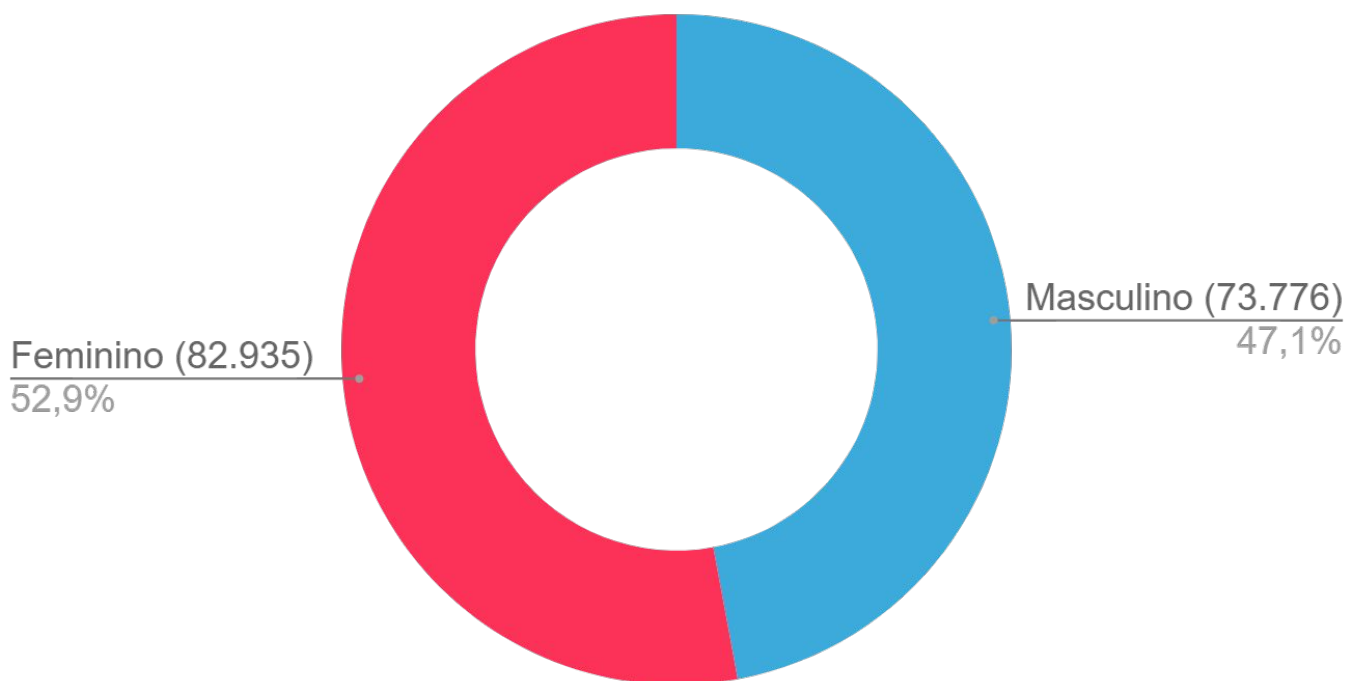
Casos sem encerramento são notificações que estão aguardando resultados de exames laboratoriais ou ainda não foram encerrados pelos municípios nos sistemas de informação e-SUS VE ou SIVEP Gripe.

► Perfil dos Casos Confirmados



Fonte: SES / MS

*Dados sujeitos a alterações pelos municípios.



Fonte: SES / MS

*Dados sujeitos a alterações pelos municípios.

► Casos Confirmados por Tipo de Teste

► Tipos de confirmação

Clínico	Clínico-epidemiológico	Clínico-imagem	Laboratorial
661 (0,4%)	2.504 (1,6%)	215 (0,1%)	153.331 (97,8%)

► Confirmação laboratorial

- **RT-PCR:** O diagnóstico laboratorial para identificação do vírus SARS-CoV-2 é realizado por meio das técnicas de RT-PCR em tempo real e sequenciamento parcial ou total do genoma viral.
- **Teste rápido:** O teste rápido é utilizado para detecção anticorpos IgM e IgG contra o coronavírus e tem por base a metodologia de cromatografia de fluxo lateral. São testes qualitativos para triagem e auxílio diagnóstico.
- **Sorologia:** Detecta a presença de anticorpos específicos de Classe IgA, IgM e/ou IgG contra o vírus SARS-CoV-2 pela metodologia de enzimaímmunoensaio ou imunoensaio por quimioluminescência. São testes quantitativos, que fornecem dados adicionais para a interpretação dos resultados.
- **Não informado:** Quando não foi realizado o devido preenchimento pelo município notificador nos sistemas de informação oficiais (e-SUS VE e SIVEP Gripe).

Município	RT-PCR		Teste Rápido		Sorologia		Não Informado		Total
Água Clara	429	65,2%	221	33,6%	1	0,2%	7	1,1%	658
Alcinópolis	25	35,2%	40	56,3%	3	4,2%	3	4,2%	71
Amambai	1.135	73,0%	324	20,8%	2	0,1%	93	6,0%	1.554
Anastácio	999	76,4%	292	22,3%	2	0,2%	14	1,1%	1.307
Anaurilândia	31	25,0%	88	71,0%	1	0,8%	4	3,2%	124
Angélica	205	65,3%	101	32,2%			8	2,5%	314
Antônio João	111	64,9%	58	33,9%	1	0,6%	1	0,6%	171
Aparecida do Taboado	248	20,0%	980	79,1%	5	0,4%	6	0,5%	1.239
Aquidauana	1.857	60,5%	1.180	38,5%	13	0,4%	17	0,6%	3.067
Aral Moreira	128	48,1%	132	49,6%	1	0,4%	5	1,9%	266
Bandeirantes	55	23,8%	175	75,8%	1	0,4%			231
Bataguassu	73	4,9%	1.410	93,9%	3	0,2%	16	1,1%	1.502
Batayporã	154	38,4%	228	56,9%	4	1,0%	15	3,7%	401
Bela Vista	123	54,7%	90	40,0%			12	5,3%	225

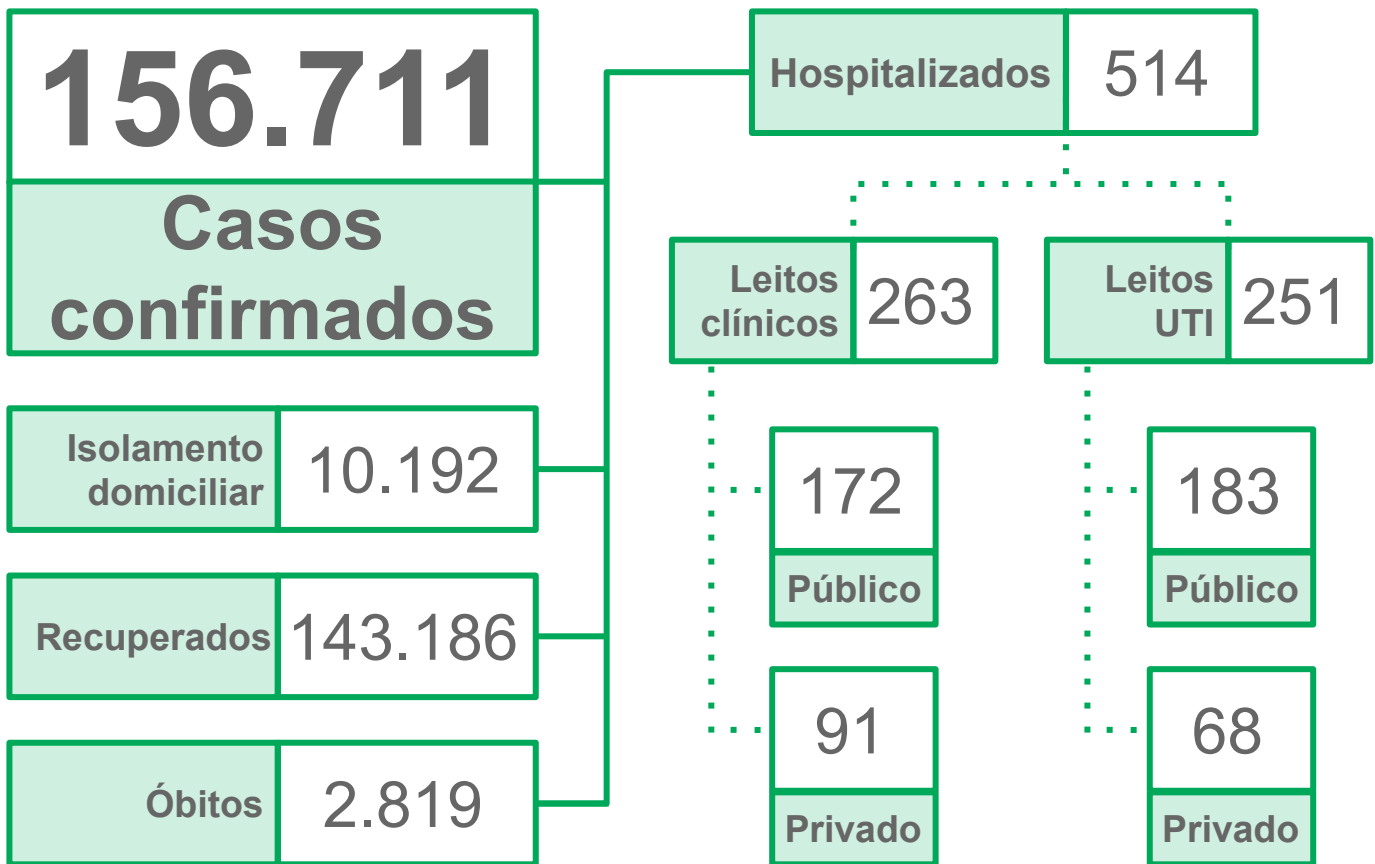
► Casos Confirmados por Tipo de Teste

Município	RT-PCR		Teste Rápido		Sorologia		Não Informado		Total
Bodoquena	10	10,9%	82	89,1%					92
Bonito	408	31,6%	851	66,0%	8	0,6%	23	1,8%	1.290
Brasilândia	128	54,9%	102	43,8%			3	1,3%	233
Caarapó	507	31,9%	1.054	66,2%	9	0,6%	21	1,3%	1.591
Camapuã	247	85,5%	37	12,8%	3	1,0%	2	0,7%	289
Campo Grande	40.383	62,3%	20.814	32,1%	2.355	3,6%	1.252	1,9%	64.804
Caracol	47	28,1%	120	71,9%					167
Cassilândia	128	9,3%	1.206	87,5%	31	2,2%	13	0,9%	1.378
Chapadão do Sul	1.041	52,8%	879	44,6%	19	1,0%	31	1,6%	1.970
Corguinho	80	81,6%	16	16,3%			2	2,0%	98
Coronel Sapucaia	149	39,0%	228	59,7%			5	1,3%	382
Corumbá	4.316	55,3%	3.366	43,1%	37	0,5%	88	1,1%	7.807
Costa Rica	577	63,8%	327	36,2%					904
Coxim	656	49,8%	634	48,2%	10	0,8%	16	1,2%	1.316
Deodápolis	81	19,4%	334	79,9%			3	0,7%	418
Dois Irmãos do Buriti	202	26,7%	549	72,6%	2	0,3%	3	0,4%	756
Douradina	183	65,6%	85	30,5%	2	0,7%	9	3,2%	279
Dourados	9.885	55,9%	7.584	42,9%	73	0,4%	154	0,9%	17.696
Eldorado	249	70,3%	92	26,0%	6	1,7%	7	2,0%	354
Fátima do Sul	801	68,1%	338	28,7%	2	0,2%	36	3,1%	1.177
Figueirão	24	44,4%	30	55,6%					54
Glória de Dourados	146	37,0%	247	62,5%	1	0,3%	1	0,3%	395
Guia Lopes da Laguna	329	67,8%	151	31,1%	1	0,2%	4	0,8%	485
Iguatemi	308	59,2%	207	39,8%	2	0,4%	3	0,6%	520
Inocência	168	76,7%	49	22,4%	2	0,9%			219
Itaporã	625	69,8%	255	28,5%	2	0,2%	13	1,5%	895
Itaquiraí	136	24,5%	401	72,1%	7	1,3%	12	2,2%	556
Ivinhema	441	43,7%	551	54,6%	7	0,7%	10	1,0%	1.009
Japorã	11	23,4%	34	72,3%			2	4,3%	47
Jaraguari	79	76,7%	23	22,3%			1	1,0%	103
Jardim	412	66,8%	177	28,7%	2	0,3%	26	4,2%	617
Jateí	128	55,2%	104	44,8%					232
Juti	233	80,1%	53	18,2%			5	1,7%	291

► Casos Confirmados por Tipo de Teste

Município	RT-PCR		Teste Rápido		Sorologia		Não Informado		Total
Ladário	1.000	66,7%	485	32,4%	3	0,2%	11	0,7%	1.499
Laguna Carapã	63	43,2%	81	55,5%			2	1,4%	146
Maracaju	881	33,2%	1.729	65,1%	21	0,8%	25	0,9%	2.656
Miranda	1.022	63,4%	559	34,7%	12	0,7%	18	1,1%	1.611
Mundo Novo	342	43,2%	435	54,9%			15	1,9%	792
Naviraí	914	32,4%	1.810	64,1%	27	1,0%	72	2,6%	2.823
Nioaque	287	58,2%	203	41,2%	1	0,2%	2	0,4%	493
Nova Alvorada do Sul	441	57,3%	318	41,4%	4	0,5%	6	0,8%	769
Nova Andradina	386	34,6%	645	57,8%	13	1,2%	71	6,4%	1.115
Novo Horizonte do Sul	21	15,2%	116	84,1%			1	0,7%	138
Paraíso das Águas	120	72,7%	40	24,2%	1	0,6%	4	2,4%	165
Paranaíba	330	23,6%	1.045	74,7%	6	0,4%	18	1,3%	1.399
Paranhos	80	62,5%	46	35,9%	1	0,8%	1	0,8%	128
Pedro Gomes	79	47,3%	87	52,1%			1	0,6%	167
Ponta Porã	1.440	42,5%	1.902	56,1%	28	0,8%	18	0,5%	3.388
Porto Murtinho	187	36,5%	317	61,8%	1	0,2%	8	1,6%	513
Ribas do Rio Pardo	246	47,1%	272	52,1%	1	0,2%	3	0,6%	522
Rio Brilhante	1.348	68,7%	606	30,9%	3	0,2%	5	0,3%	1.962
Rio Negro	176	71,8%	67	27,3%	2	0,8%			245
Rio Verde de Mato Grosso	198	28,2%	490	69,9%	7	1,0%	6	0,9%	701
Rochedo	117	49,6%	119	50,4%					236
Santa Rita do Pardo	82	62,1%	50	37,9%					132
São Gabriel do Oeste	716	40,1%	960	53,8%	27	1,5%	82	4,6%	1.785
Selvíria	20	20,2%	78	78,8%			1	1,0%	99
Sete Quedas	211	79,3%	54	20,3%	1	0,4%			266
Sidrolândia	480	18,2%	2.112	79,9%	37	1,4%	15	0,6%	2.644
Sonora	293	45,9%	332	52,0%	3	0,5%	10	1,6%	638
Tacuru	220	53,0%	189	45,5%			6	1,4%	415
Taquarussu	39	27,5%	99	69,7%			4	2,8%	142
Terenos	414	76,8%	113	21,0%	7	1,3%	5	0,9%	539
Três Lagoas	2.674	50,1%	2.503	46,9%	44	0,8%	115	2,2%	5.336
Vicentina	163	52,1%	145	46,3%			5	1,6%	313
Total	83.681	54,6%	64.306	41,9%	2.868	1,9%	2.476	1,6%	153.331

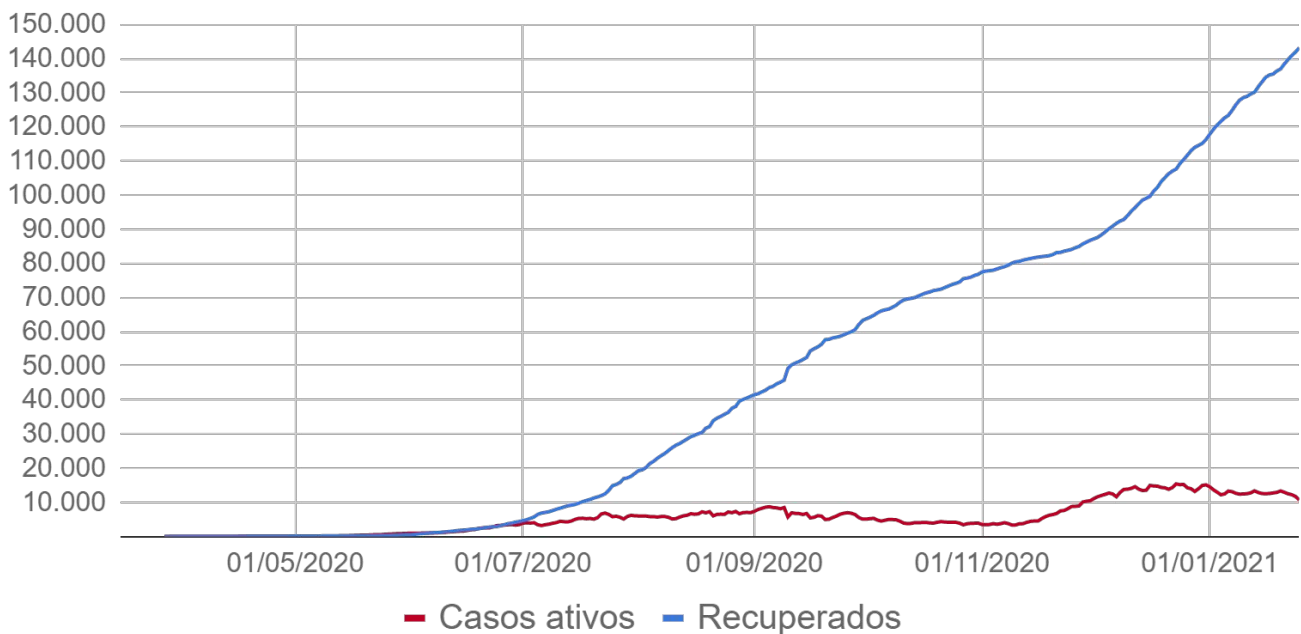
► Situação Atual dos Casos Confirmados



Fonte: SES / MS

*Dados sujeitos a alterações pelos municípios.

► Casos ativos e recuperados



Fonte: SES / MS

*Dados sujeitos a alterações pelos municípios.

► Ocupação de Leitos Hospitalares

► Ocupação de leitos públicos por COVID-19

	Leitos clínicos		Leitos UTI	
	Adulto	Pediátrico	Adulto	Pediátrico
Leitos existentes	710	150	298	12
Casos confirmados	174	2	189	0
Casos suspeitos	56	2	24	2
Taxa de ocupação	230 (32%)	4 (3%)	213 (71%)	2 (17%)

Fonte: CORE, Central de Regulação de Campo Grande, Central de Regulação de Dourados, CNES e Resolução 119 CIB/MS, Dez/2020
*Dados sujeitos a alterações pelos municípios.

► Ocupação de leitos privados por COVID-19

	Leitos clínicos		Leitos UTI	
	Adulto	Pediátrico	Adulto	Pediátrico
Leitos existentes	275	16	108	7
Casos confirmados	99	0	69	0
Casos suspeitos	25	3	8	1
Taxa de ocupação	124 (45%)	3 (19%)	77 (71%)	1 (14%)

Fonte: CORE, Central de Regulação de Campo Grande, Central de Regulação de Dourados, CNES e Resolução 119 CIB/MS, Dez/2020
*Dados sujeitos a alterações pelos municípios.

$$\text{Taxa de ocupação (\%)} = \frac{\text{casos confirmados} + \text{casos suspeitos de COVID-19}}{\text{leitos existentes}}$$

► Ocupação de Leitos Hospitalares

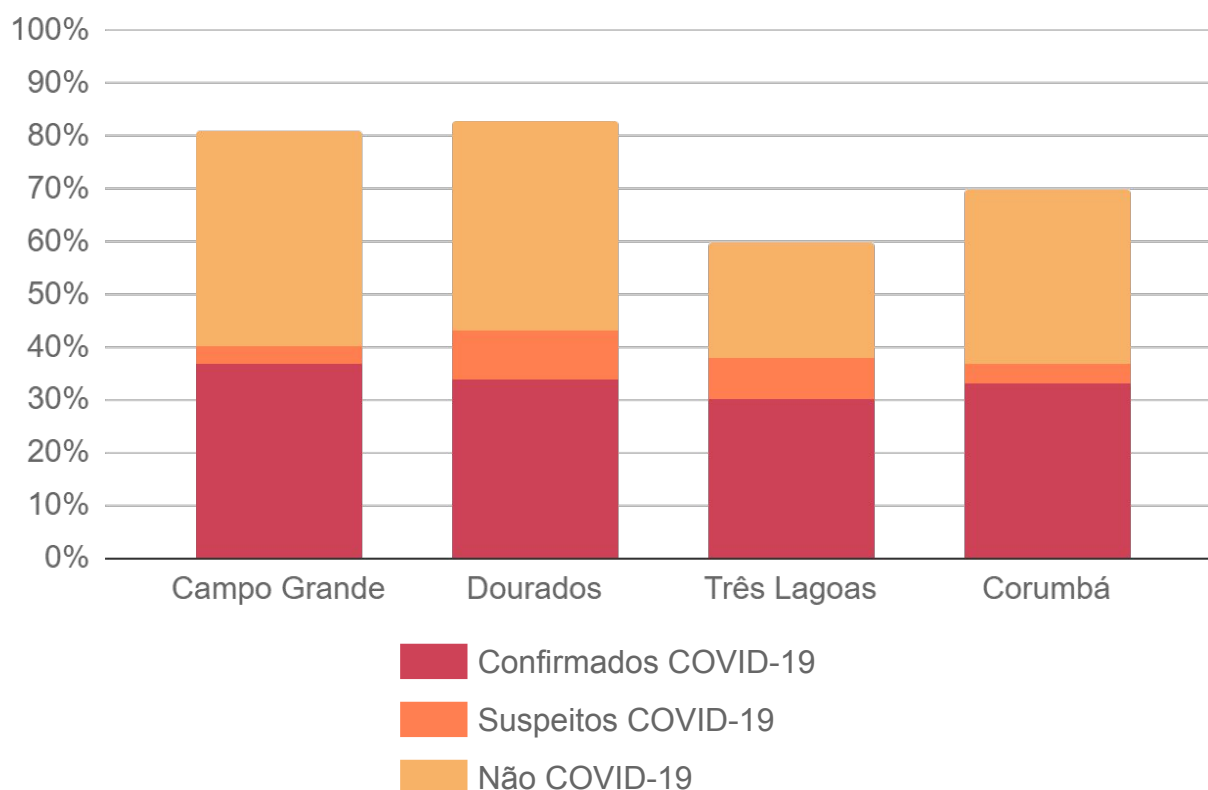
► Ocupação de leitos UTI SUS por macrorregião de internação

	Leitos UTI SUS Ofertados Global ¹	Confirmados COVID-19	Suspeitos COVID-19	Não COVID-19 ²	Ocupação Global ³
Macrorregião Campo Grande	319	37%	3%	41%	81%
Macrorregião Dourados	128	34%	9%	40%	83%
Macrorregião Três Lagoas	50	30%	8%	22%	60%
Macrorregião Corumbá	24	33%	4%	33%	70%

1) Global: representa todos os leitos UTI, incluindo leitos UTI para COVID-19 e UTI geral.

2) Não COVID-19: representa os leitos UTI geral + leitos UTI para COVID-19 que possuem pacientes internados por outros agravos.

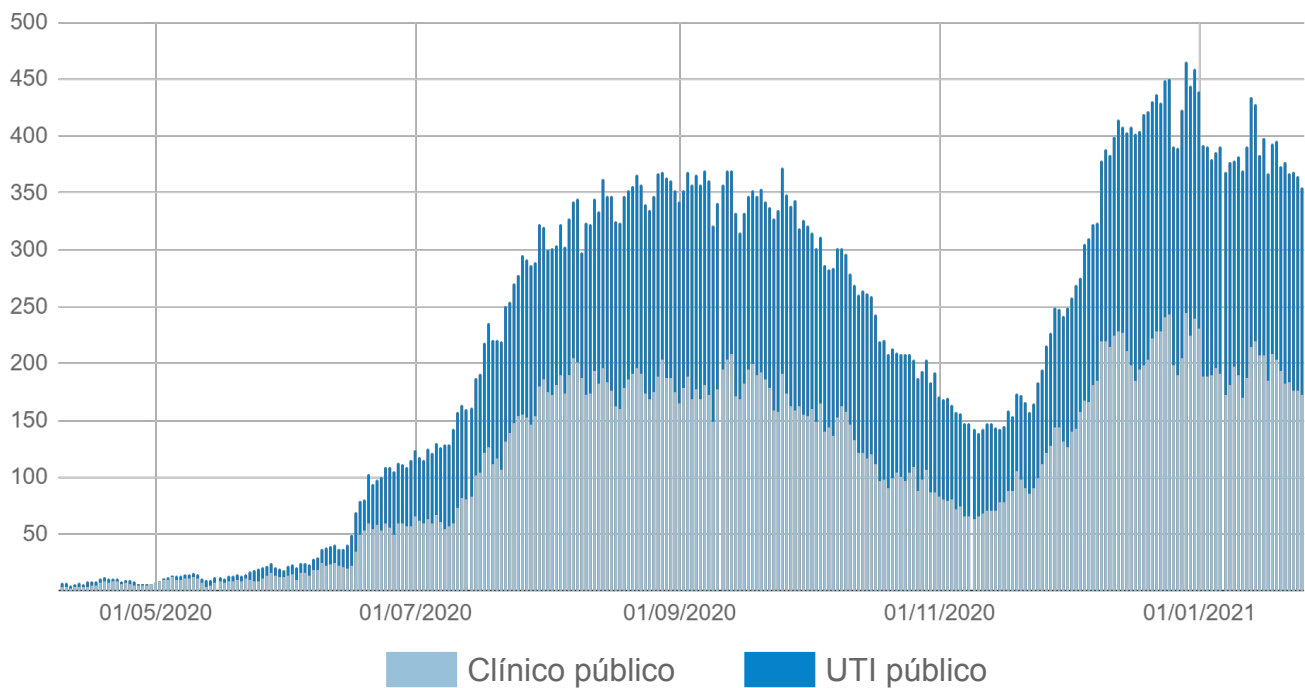
3) O excedente da capacidade, quando houver, representa pacientes em leitos COVID-19 ainda não habilitados pelo SUS, mantidos pelas secretarias municipais e estadual de saúde.



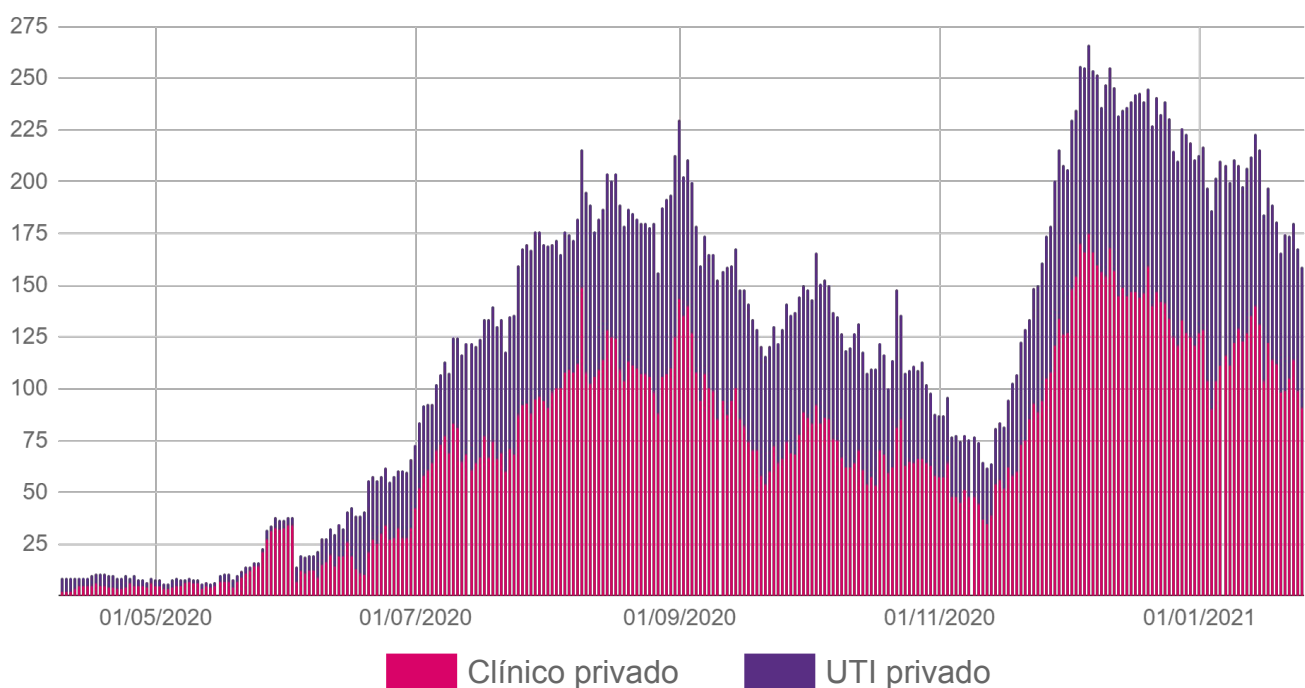
Fonte: CORE, Central de Regulação de Campo Grande, Central de Regulação de Dourados, CNES e Resolução 03 CIB/MS, Janeiro/2021
*Dados sujeitos a alterações pelos municípios.

▶ Ocupação de Leitos Hospitalares

▶ Evolução da ocupação de leitos públicos



▶ Evolução da ocupação de leitos privados



Fonte: SES / MS

*Dados sujeitos a alterações pelos municípios.

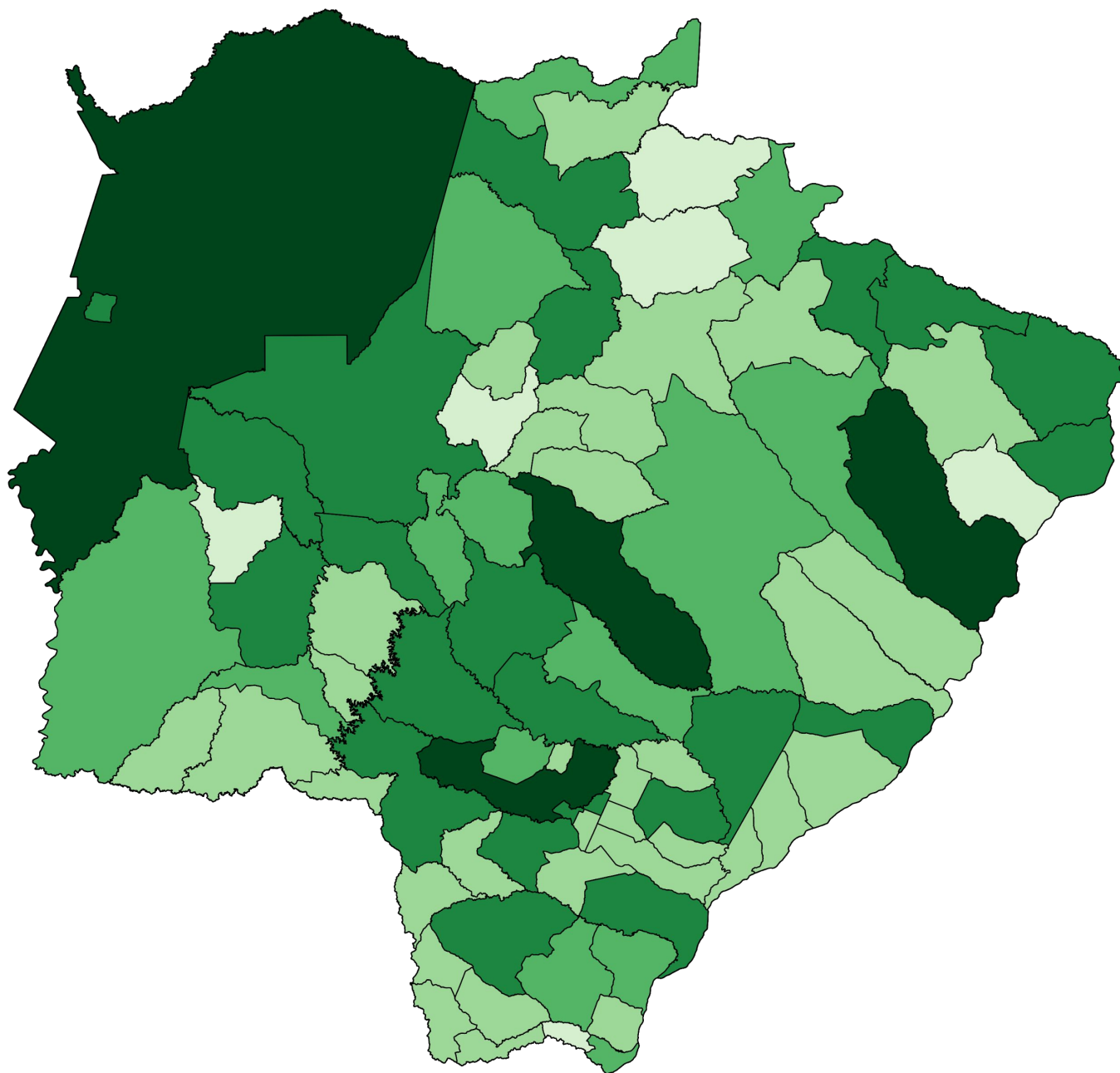
► Frequência e Distribuição dos Casos Confirmados

► Em ordem decrescente de casos confirmados

		Município	Casos	%
		Mato Grosso do Sul	156.711	100%
1	=	Campo Grande	67.824	43,3%
2	=	Dourados	17.706	11,3%
3	=	Corumbá	7.897	5,0%
4	=	Três Lagoas	5.347	3,4%
5	=	Ponta Porã	3.395	2,2%
6	=	Aquidauana	3.076	2,0%
7	=	Naviraí	2.824	1,8%
8	=	Maracaju	2.659	1,7%
9	=	Sidrolândia	2.644	1,7%
10	=	Chapadão do Sul	1.975	1,3%
11	=	Rio Brilhante	1.965	1,3%
12	=	São Gabriel do Oeste	1.789	1,1%
13	=	Miranda	1.612	1,0%
14	=	Caarapó	1.594	1,0%
15	=	Amambai	1.561	1,0%
16	=	Ladário	1.510	1,0%
17	▼	Bataguassu	1.504	1,0%
18	▼	Paranaíba	1.401	0,9%
19	▼	Cassilândia	1.381	0,9%
20	▼	Coxim	1.322	0,8%
21	▼	Anastácio	1.318	0,8%
22	▼	Bonito	1.296	0,8%
23	▼	Aparecida do Taboado	1.242	0,8%
24	▼	Fátima do Sul	1.178	0,8%
25	▼	Nova Andradina	1.121	0,7%
26	▼	Ivinhema	1.009	0,6%
27	▼	Costa Rica	904	0,6%
28	▼	Itaporã	895	0,6%
29	▼	Mundo Novo	795	0,5%
30	▼	Nova Alvorada do Sul	782	0,5%
31	▼	Dois Irmãos do Buriti	757	0,5%
32	▼	Rio Verde de Mato Grosso	702	0,4%
33	▼	Sonora	669	0,4%
34	▼	Água Clara	658	0,4%
35	▼	Jardim	627	0,4%
36	▼	Itaquiraí	556	0,4%
37	▼	Terenos	541	0,3%
38	▼	Ribas do Rio Pardo	527	0,3%
39	▼	Iguatemi	520	0,3%

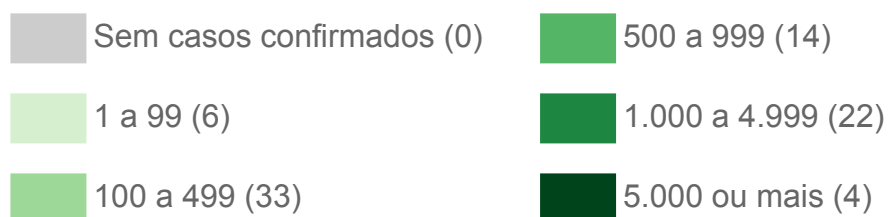
		Município	Casos	%
40	▼	Porto Murtinho	513	0,3%
41	▼	Nioaque	493	0,3%
42	▼	Guia Lopes da Laguna	486	0,3%
43	▼	Deodápolis	418	0,3%
44	▼	Tacuru	416	0,3%
45	▼	Batayporã	401	0,3%
46	▼	Glória de Dourados	396	0,3%
47	▼	Coronel Sapucaia	389	0,2%
48	▼	Eldorado	357	0,2%
49	▼	Vicentina	321	0,2%
50	▼	Angélica	314	0,2%
51	▼	Juti	292	0,2%
52	▼	Camapuã	290	0,2%
53	▼	Douradina	286	0,2%
54	▼	Aral Moreira	267	0,2%
55	▼	Sete Quedas	266	0,2%
56	▼	Rio Negro	245	0,2%
57	▼	Brasilândia	237	0,2%
57	=	Rochedo	237	0,2%
58	▼	Jateí	235	0,1%
59	▼	Bandeirantes	232	0,1%
60	▼	Bela Vista	225	0,1%
61	▼	Inocência	220	0,1%
62	▼	Antônio João	172	0,1%
63	▼	Caracol	169	0,1%
64	▼	Pedro Gomes	168	0,1%
65	▼	Paraíso das Águas	166	0,1%
66	▼	Santa Rita do Pardo	157	0,1%
67	▼	Laguna Carapã	147	0,1%
68	▼	Taquarussu	142	0,1%
69	▼	Novo Horizonte do Sul	138	0,1%
70	▼	Paranhos	128	0,1%
71	▼	Anaurilândia	124	0,1%
72	▼	Jaraguari	109	0,1%
73	▼	Selvícia	99	0,1%
74	▼	Corguinho	98	0,1%
75	▼	Bodoquena	93	0,1%
76	▼	Alcinópolis	71	< 0,1%
77	▼	Figueirão	64	< 0,1%
78	▼	Japorã	47	< 0,1%

► Distribuição Espacial dos Casos Confirmados



Fonte: SES / MS

*Dados sujeitos a alterações pelos municípios.



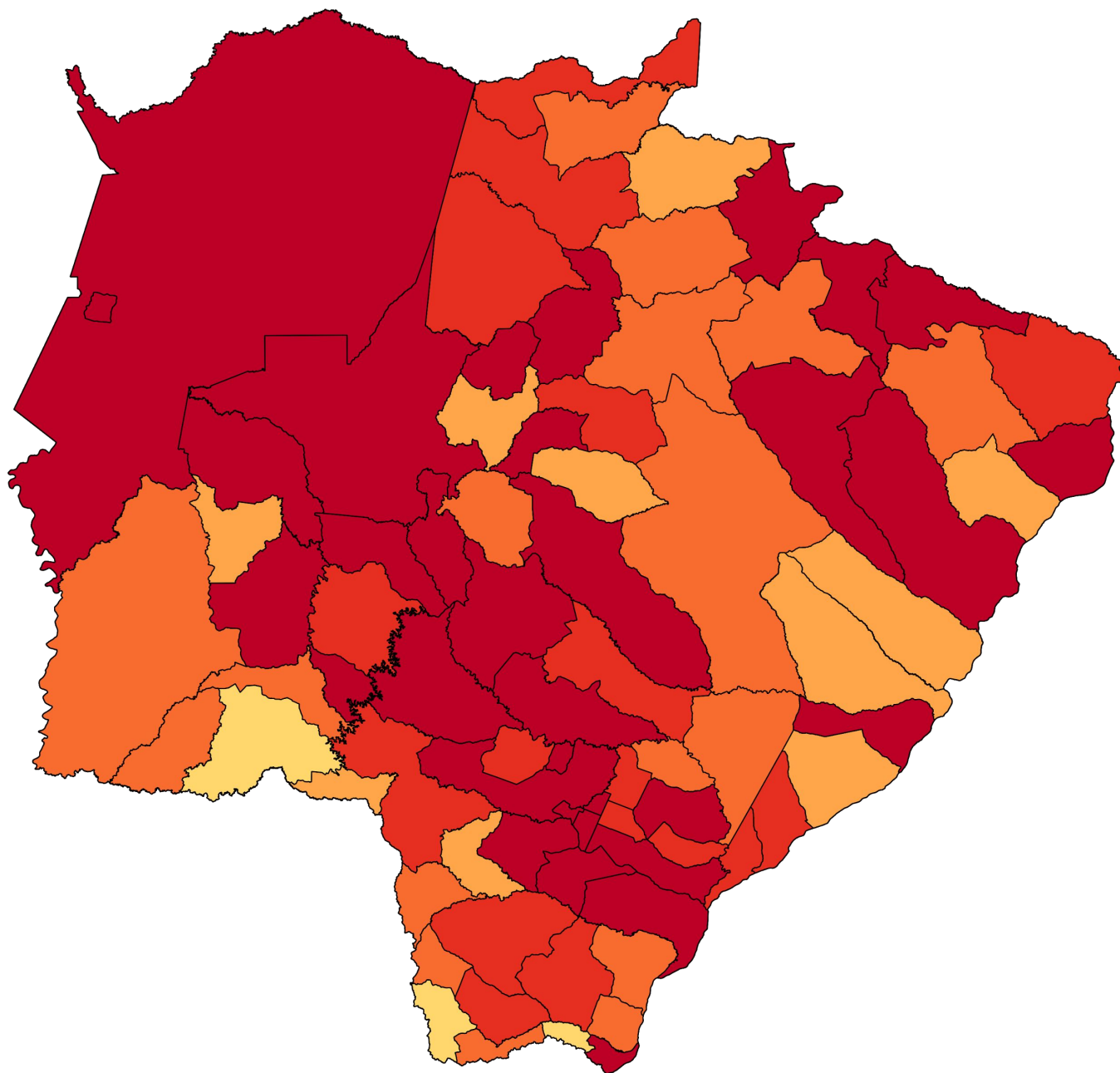
► Incidência dos Casos Confirmados

► Por 100 mil habitantes em ordem decrescente

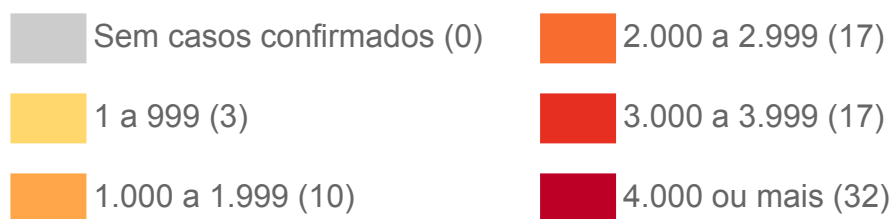
	Município	Incidência
	Mato Grosso do Sul	5.578
1 =	Dourados	7.852
2 =	Chapadão do Sul	7.636
3 =	Campo Grande	7.485
4 =	Corumbá	7.047
5 =	Dois Irmãos do Buriti	6.602
6 =	São Gabriel do Oeste	6.572
7 =	Bataguassu	6.448
8 =	Aquidauana	6.404
9 =	Ladário	6.374
10 =	Cassilândia	6.277
11 =	Fátima do Sul	6.145
12 =	Jateí	5.844
13 =	Bonito	5.840
14 =	Miranda	5.712
15 =	Maracaju	5.537
16 =	Vicentina	5.255
17 ▲	Anastácio	5.222
18 ▼	Caarapó	5.210
19 =	Rio Brilhante	5.146
20 =	Rio Negro	5.112
21 =	Naviraí	5.071
22 =	Guia Lopes da Laguna	4.947
23 =	Douradina	4.787
24 =	Aparecida do Taboado	4.764
25 =	Rochedo	4.666
26 =	Sidrolândia	4.463
27 ▲	Ivinhema	4.343
28 ▼	Três Lagoas	4.337
29 ▲	Mundo Novo	4.304
30 ▼	Juti	4.302
31 ▼	Costa Rica	4.276
32 =	Água Clara	4.171
33 =	Glória de Dourados	3.980
34 ▲	Taquarussu	3.958
35 ▼	Coxim	3.951
36 =	Amambai	3.920
37 =	Novo Horizonte do Sul	3.746
38 =	Ponta Porã	3.614
39 =	Tacuru	3.563

	Município	Incidência
40 ▲	Itaporã	3.557
41 ▼	Nioaque	3.556
42 ▼	Batayporã	3.533
43 ▲	Rio Verde de Mato Grosso	3.515
44 ▼	Nova Alvorada do Sul	3.486
45 =	Sonora	3.392
46 =	Paranaíba	3.314
47 =	Deodópolis	3.219
48 =	Iguatemi	3.215
49 =	Bandeirantes	3.193
50 =	Porto Murtinho	2.966
51 =	Paraíso das Águas	2.936
52 =	Inocência	2.899
53 =	Eldorado	2.879
54 =	Angélica	2.872
55 =	Caracol	2.734
56 =	Itaquiraí	2.601
57 =	Coronel Sapucaia	2.534
58 =	Sete Quedas	2.470
59 =	Terenos	2.429
60 =	Jardim	2.390
61 =	Pedro Gomes	2.204
62 =	Aral Moreira	2.165
63 =	Camapuã	2.118
64 =	Ribas do Rio Pardo	2.111
65 =	Figueirão	2.092
66 =	Nova Andradina	2.030
67 =	Brasilândia	1.999
68 =	Santa Rita do Pardo	1.987
69 =	Laguna Carapã	1.981
70 =	Antônio João	1.907
71 =	Corguinho	1.619
72 =	Selvéria	1.513
73 =	Jaraguari	1.500
74 =	Anaurilândia	1.366
75 =	Alcinópolis	1.311
76 =	Bodoquena	1.187
77 =	Bela Vista	910
78 =	Paranhos	889
79 =	Japorã	508

► Distribuição Espacial por Incidência



Fonte: SES / MS, IBGE (população estimada 2020)
*Dados sujeitos a alterações pelos municípios.



▶ Últimos Óbitos por COVID-19

	Município de Residência	Sexo	Idade	Data de Notificação	Data do Óbito	Comorbidades
2.813	Ivinhema	M	64	21/01/2021	22/01/2021	Doença renal crônica
2.814	Naviraí	M	57	10/01/2021	22/01/2021	Doença renal crônica
2.815	Dourados	M	89	17/01/2021	23/01/2021	Nada relatado
2.816	Campo Grande	M	41	23/01/2021	23/01/2021	Obesidade, hipertensão
2.817	Maracaju	F	71	19/01/2021	23/01/2021	Doença cardiovascular crônica, diabetes, hipotireoidismo
2.818	Campo Grande	M	79	12/01/2021	23/01/2021	Hipertensão, doença cardiovascular e doença neurológica crônica
2.819	Campo Grande	M	94	05/01/2021	24/01/2021	Hipertensão, doença cardiovascular, pneumopatia e doença renal crônica

▶ Óbitos por COVID-19 em Mato Grosso do Sul

▶ Macrorregião de residência

Campo Grande	Dourados	Três Lagoas	Corumbá
1.775 (63,5%)	599 (21,4%)	182 (6,5%)	256 (9,2%)

▶ Município de residência em ordem decrescente de frequência

$$\text{Taxa de letalidade (\%)} = \frac{\text{óbitos}}{\text{casos confirmados}}$$

$$\text{Taxa de mortalidade} = \frac{\text{óbitos}}{\text{população}} \times 100 \text{ mil}$$

	Município	Óbitos	Distribuição	Letalidade	Mortalidade
	Mato Grosso do Sul	2.812	100%	1,8%	100,1
1 =	Campo Grande	1.257	44,7%	1,9%	138,7
2 =	Corumbá	217	7,7%	2,8%	193,6
3 =	Dourados	212	7,5%	1,2%	94,0
4 =	Aquidauana	83	3,0%	2,7%	172,8
5 =	Ponta Porã	69	2,5%	2,0%	73,5
6 =	Três Lagoas	66	2,3%	1,2%	53,5
7 =	Naviraí	56	2,0%	2,0%	100,6
8 =	Miranda	45	1,6%	2,8%	159,5
9 =	Ladário	39	1,4%	2,6%	164,6
10 =	Anastácio	37	1,3%	2,8%	146,6
11 =	Cassilândia	35	1,2%	2,5%	159,1
12 =	Sidrolândia	33	1,2%	1,2%	55,7
13 =	Coxim	31	1,1%	2,4%	92,7
13 =	Maracaju	31	1,1%	1,2%	64,6
13 ▲	Paranaíba	31	1,1%	2,2%	73,3
14 =	Fátima do Sul	29	1,0%	2,5%	151,3
15 ▼	Amambai	28	1,0%	1,8%	70,3
16 ▼	Jardim	27	1,0%	4,3%	102,9
17 ▼	São Gabriel do Oeste	26	0,9%	1,5%	95,5
18 ▼	Chapadão do Sul	25	0,9%	1,3%	96,7
19 ▼	Nova Andradina	24	0,9%	2,1%	43,5
19 ▼	Rio Brilhante	24	0,9%	1,2%	62,9

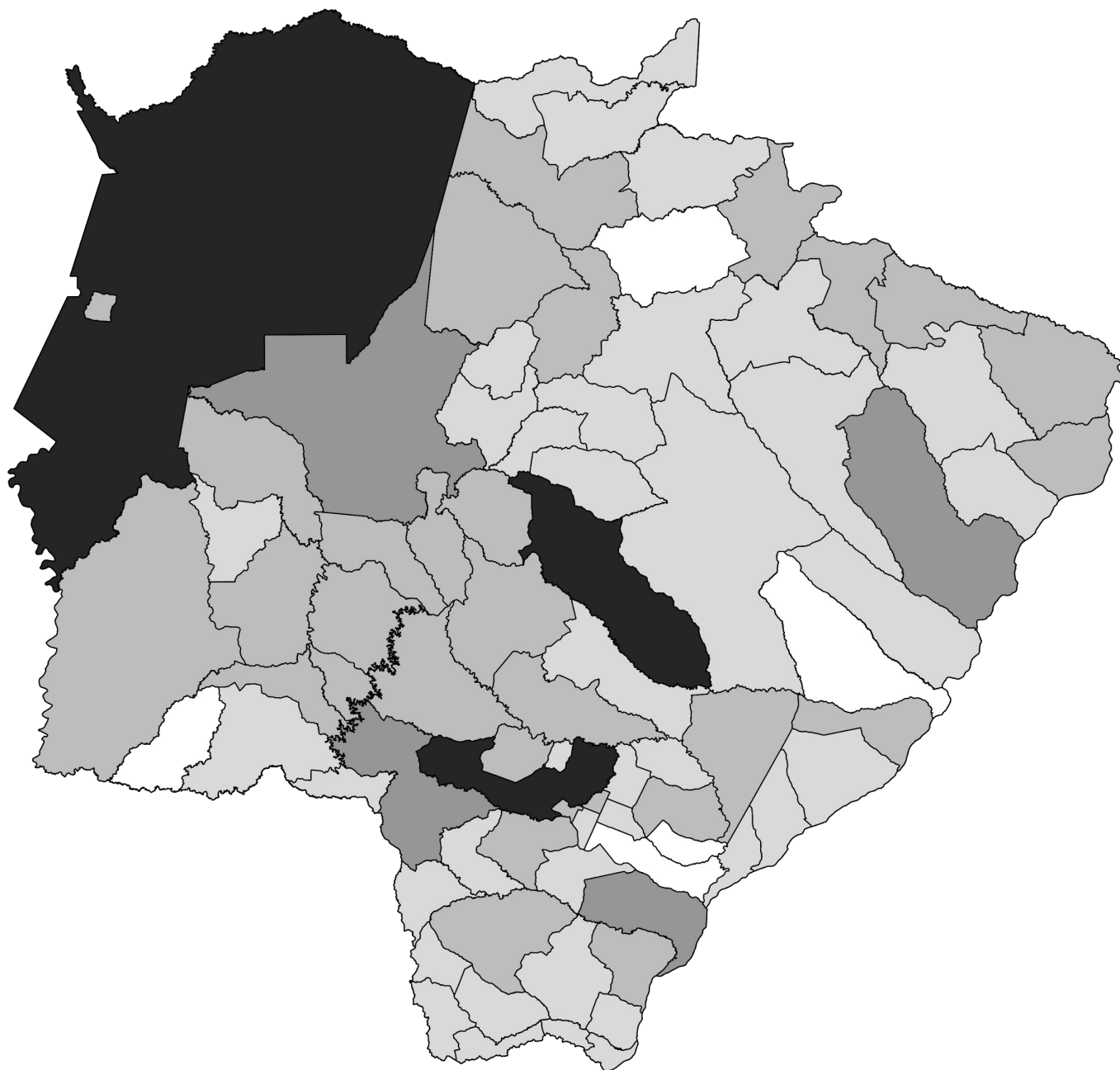
▶ Óbitos por COVID-19 em Mato Grosso do Sul

		Município	Óbitos	Distribuição	Letalidade	Mortalidade
19	▼	Rio Verde de Mato Grosso	24	0,9%	3,5%	120,2
20	▼	Aparecida do Taboado	20	0,7%	1,6%	76,7
20	▼	Bonito	20	0,7%	1,5%	90,1
21	▼	Caarapó	17	0,6%	1,1%	55,6
22	=	Bataguassu	16	0,6%	1,1%	68,6
22	▼	Itaporã	16	0,6%	1,8%	63,6
22	▼	Ivinhema	16	0,6%	1,6%	68,9
22	▼	Terenos	16	0,6%	3,0%	71,8
23	=	Costa Rica	14	0,5%	1,5%	66,2
23	=	Porto Murtinho	14	0,5%	2,7%	80,9
24	=	Dois Irmãos do Buriti	12	0,4%	1,6%	104,6
25	=	Guia Lopes da Laguna	10	0,4%	2,1%	101,8
25	=	Itaquiraí	10	0,4%	1,8%	46,8
25	=	Nioaque	10	0,4%	2,0%	72,1
26	=	Nova Alvorada do Sul	9	0,3%	1,2%	40,1
26	=	Vicentina	9	0,3%	2,8%	147,3
27	=	Bela Vista	8	0,3%	3,6%	32,3
27	=	Glória de Dourados	8	0,3%	2,0%	80,4
27	=	Mundo Novo	8	0,3%	1,0%	43,3
28	=	Batayporã	7	0,2%	1,7%	61,7
28	=	Sonora	7	0,2%	1,0%	35,5
29	=	Angélica	6	0,2%	1,9%	54,9
29	=	Aral Moreira	6	0,2%	2,2%	48,7
29	=	Camapuã	6	0,2%	2,1%	43,8
29	▲	Eldorado	6	0,2%	1,7%	48,4
29	=	Ribas do Rio Pardo	6	0,2%	1,1%	24,0
30	=	Água Clara	5	0,2%	0,8%	31,7
30	=	Anaurilândia	5	0,2%	4,0%	55,1
30	=	Brasilândia	5	0,2%	2,1%	42,2
30	=	Coronel Sapucaia	5	0,2%	1,3%	32,6
30	=	Deodópolis	5	0,2%	1,2%	38,5
30	=	Iguatemi	5	0,2%	1,0%	30,9
30	=	Rio Negro	5	0,2%	2,0%	104,3
31	=	Antônio João	4	0,1%	2,3%	44,3
31	=	Bandeirantes	4	0,1%	1,7%	55,1

▶ Óbitos por COVID-19 em Mato Grosso do Sul

		Município	Óbitos	Distribuição	Letalidade	Mortalidade
31	=	Douradina	4	0,1%	1,4%	66,9
31	=	Paraíso das Águas	4	0,1%	2,4%	70,7
31	=	Sete Quedas	4	0,1%	1,5%	37,1
31	=	Tacuru	4	0,1%	1,0%	34,3
32	=	Inocência	3	0,1%	1,4%	39,5
32	=	Japorã	3	0,1%	6,4%	32,5
32	=	Juti	3	0,1%	1,0%	44,2
32	=	Paranhos	3	0,1%	2,4%	20,8
33	=	Alcinópolis	2	0,1%	2,8%	36,9
33	=	Bodoquena	2	0,1%	2,2%	25,5
33	=	Corguinho	2	0,1%	2,0%	33,0
33	=	Jaraguari	2	0,1%	1,8%	27,5
33	=	Pedro Gomes	2	0,1%	1,2%	26,2
33	=	Taquarussu	2	0,1%	1,4%	55,7
34	=	Laguna Carapã	1	< 0,1%	0,7%	13,5
34	=	Rochedo	1	< 0,1%	0,4%	19,7
34	=	Selvéria	1	< 0,1%	1,0%	15,3

► Distribuição Espacial dos Óbitos por COVID-19

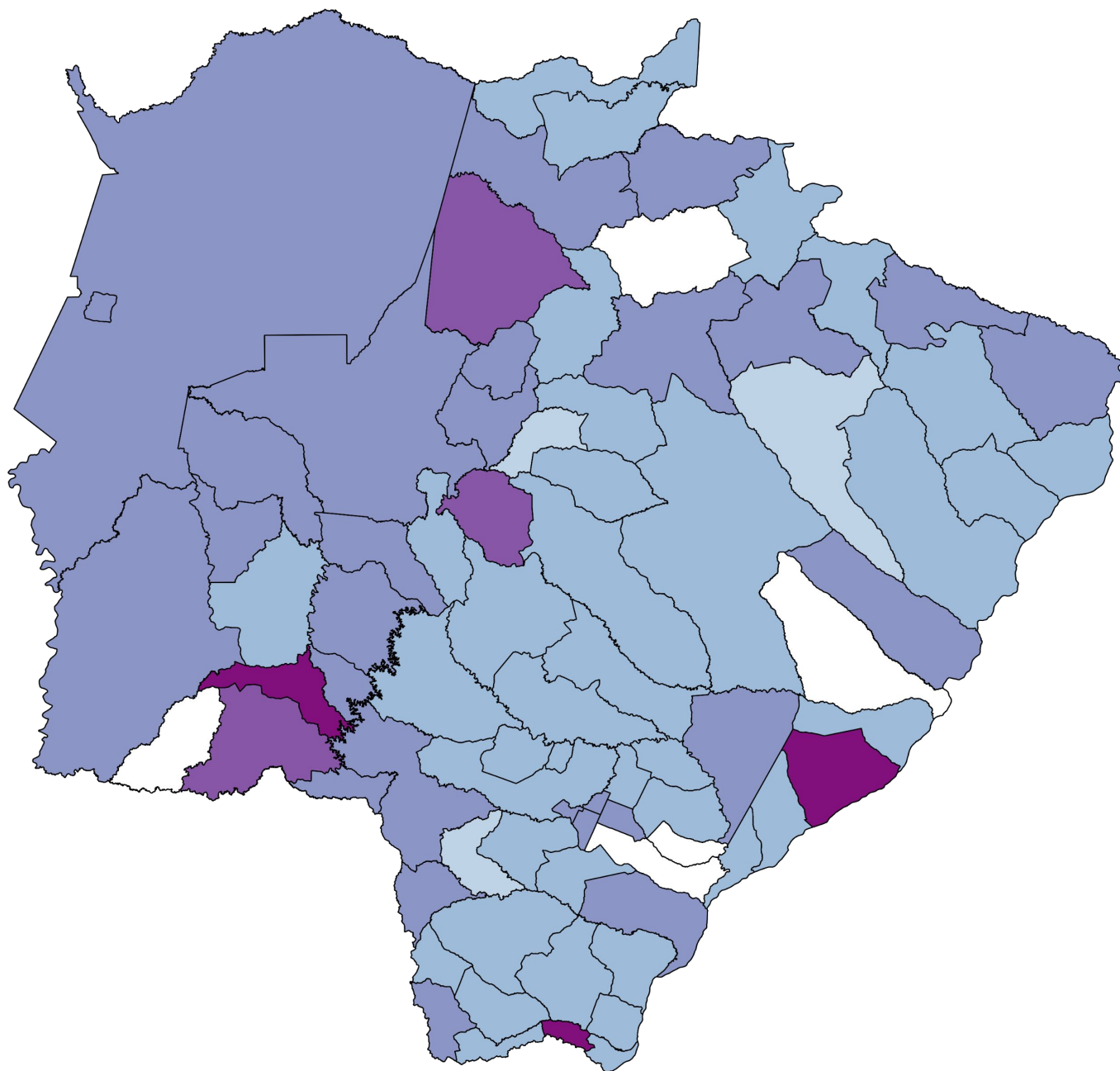


Fonte: SES / MS

*Dados sujeitos a alterações pelos municípios.



► Distribuição Espacial da Letalidade por COVID-19



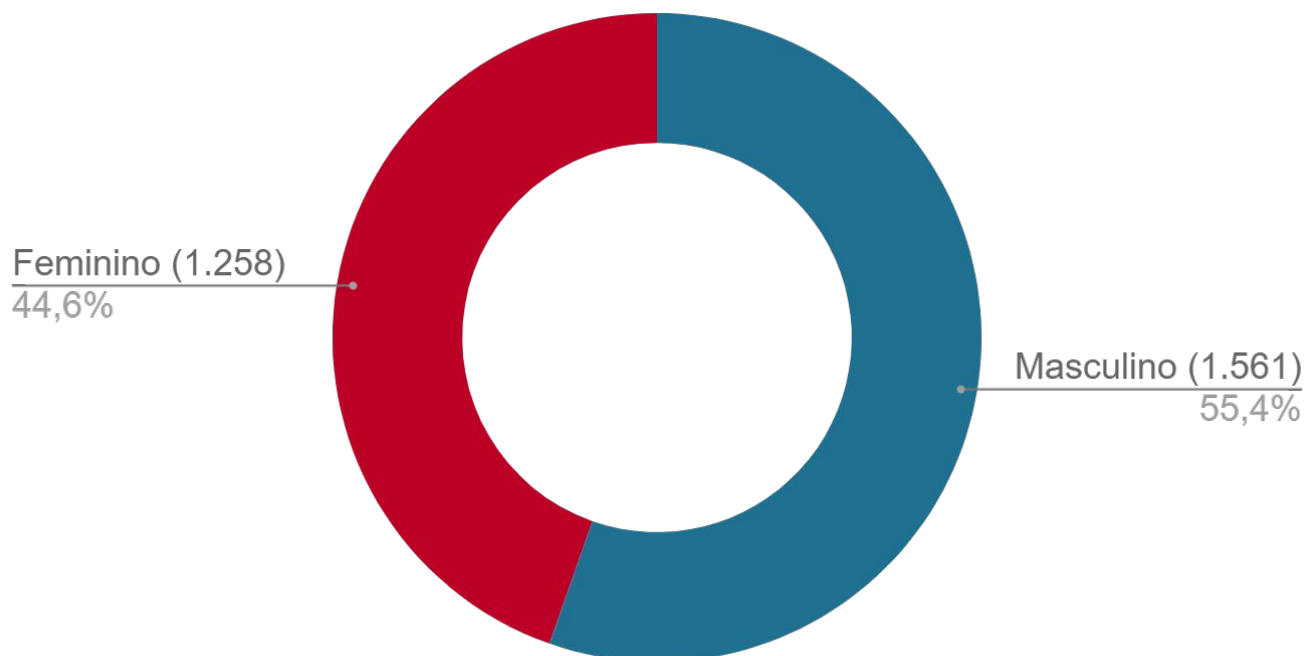
Fonte: SES / MS

*Dados sujeitos a alterações pelos municípios.



▶ Perfil dos Óbitos por COVID-19

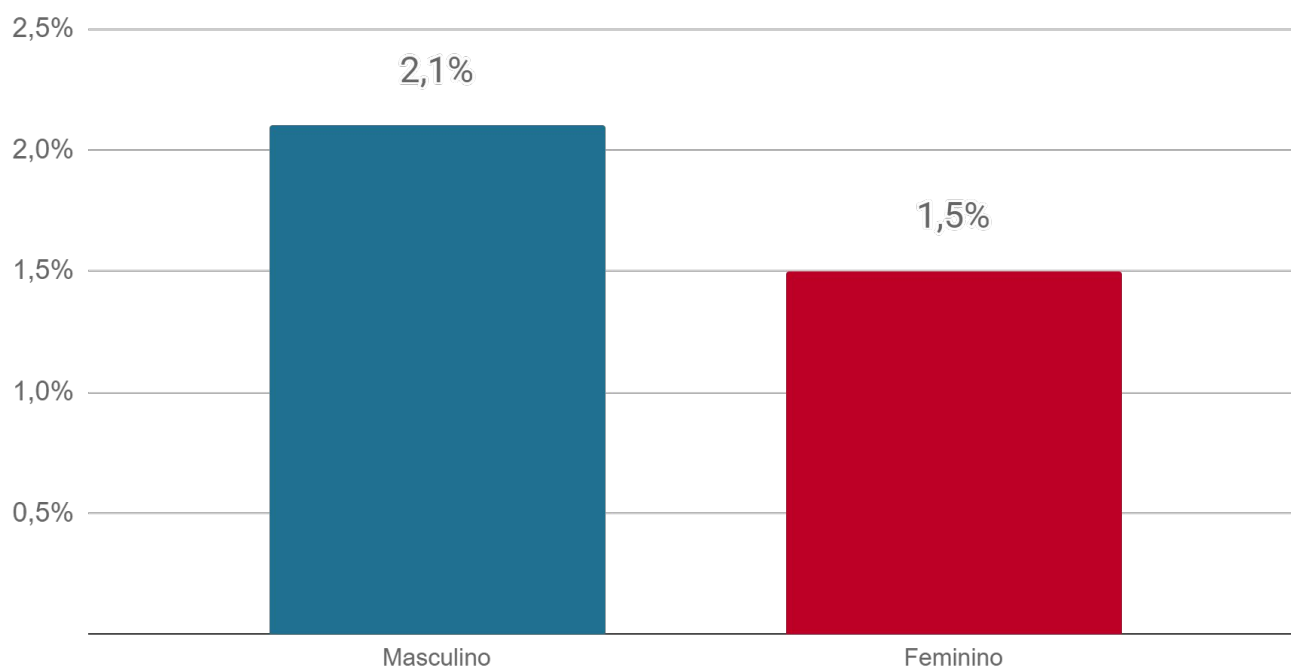
▶ Sexo



Fonte: SES / MS

*Dados sujeitos a alterações pelos municípios.

▶ Letalidade por sexo

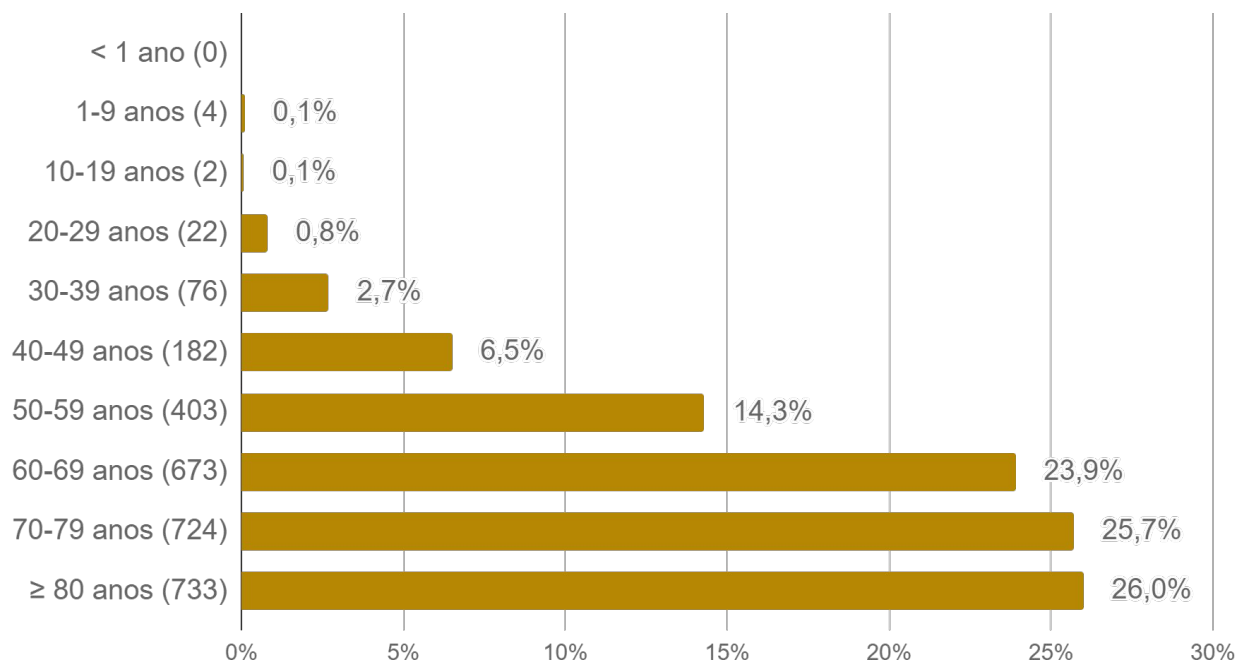


Fonte: SES / MS

*Dados sujeitos a alterações pelos municípios.

► Perfil dos Óbitos por COVID-19

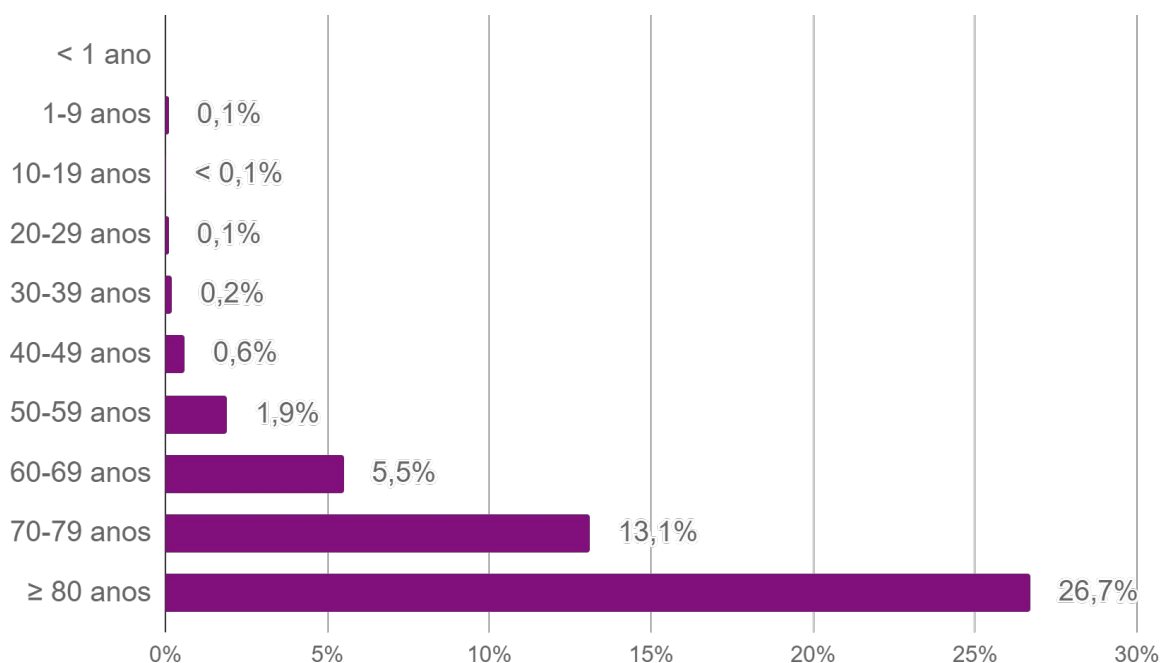
► Faixa etária



Fonte: SES / MS

*Dados sujeitos a alterações pelos municípios.

► Letalidade por faixa etária

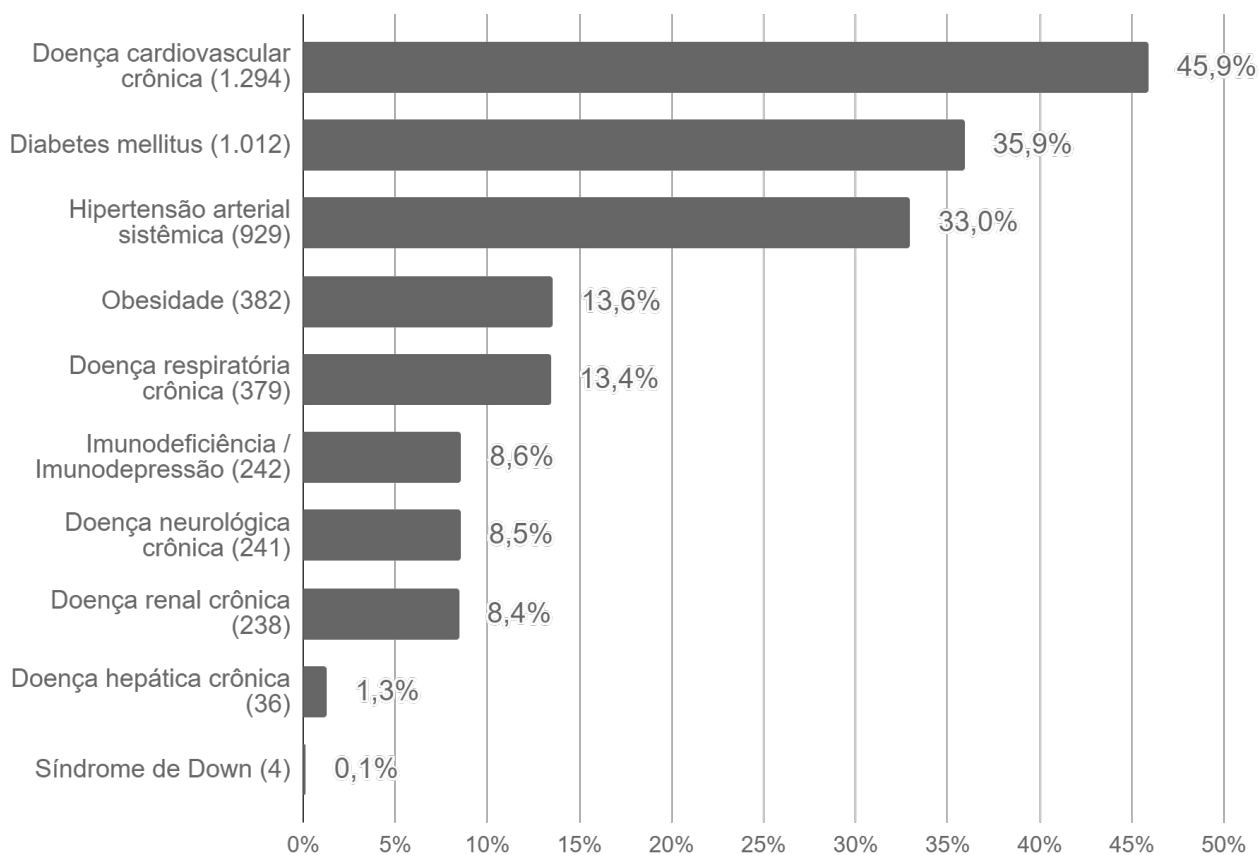
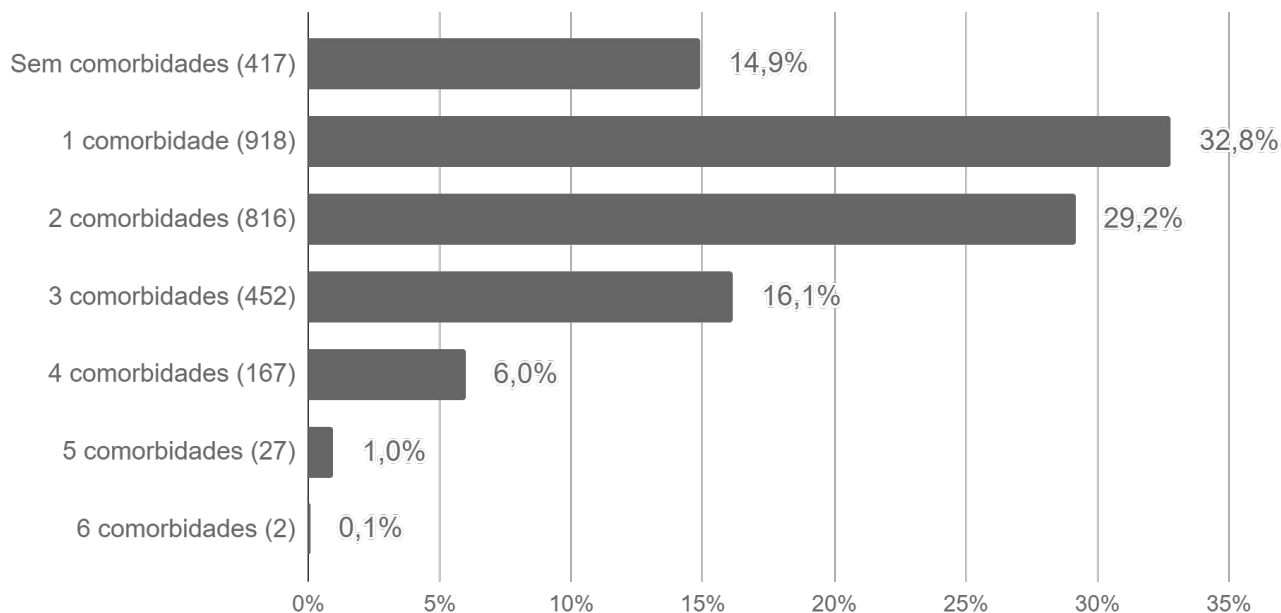


Fonte: SES / MS

*Dados sujeitos a alterações pelos municípios.

► Perfil dos Óbitos por COVID-19

► Comorbidades



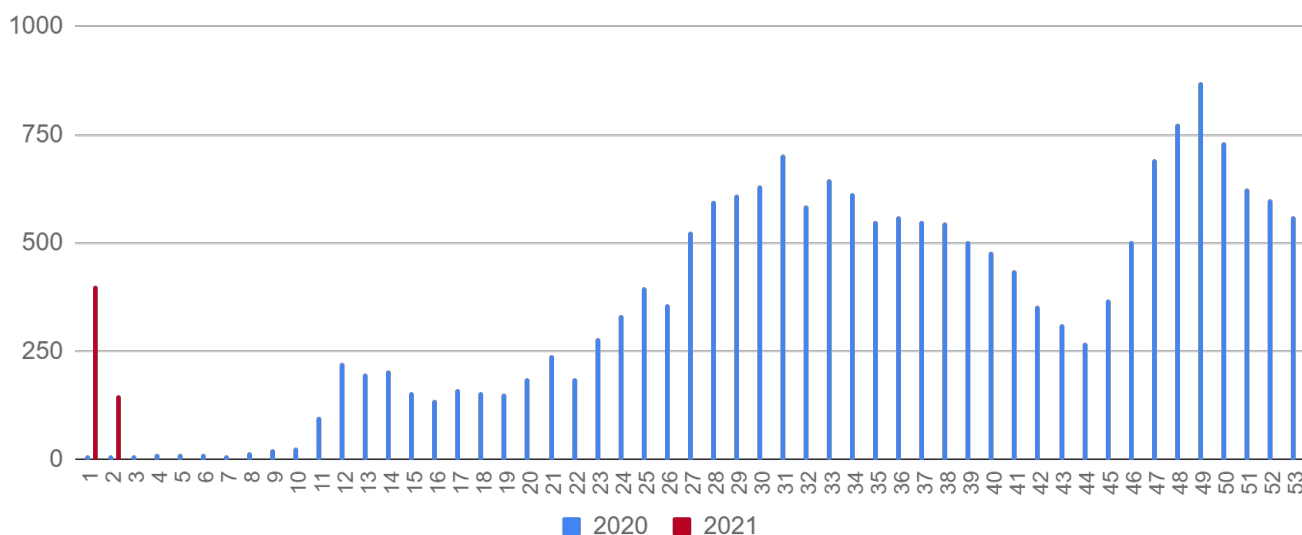
Fonte: SES / MS

*Dados sujeitos a alterações pelos municípios.

► SRAG em Mato Grosso do Sul

A Síndrome Respiratória Aguda Grave (SRAG) é uma condição clínica na qual o indivíduo apresenta um ou mais sinais de agravamento da síndrome gripal (SG). Entre os principais agentes etiológicos que contribuem para que o paciente evolua para uma SRAG, estão os vírus da influenza, vírus sincicial respiratório, adenovírus, coronavírus, entre outros; do mesmo modo que outros agentes etiológicos como diversas bactérias, leishmaniose, leptospirose, etc.

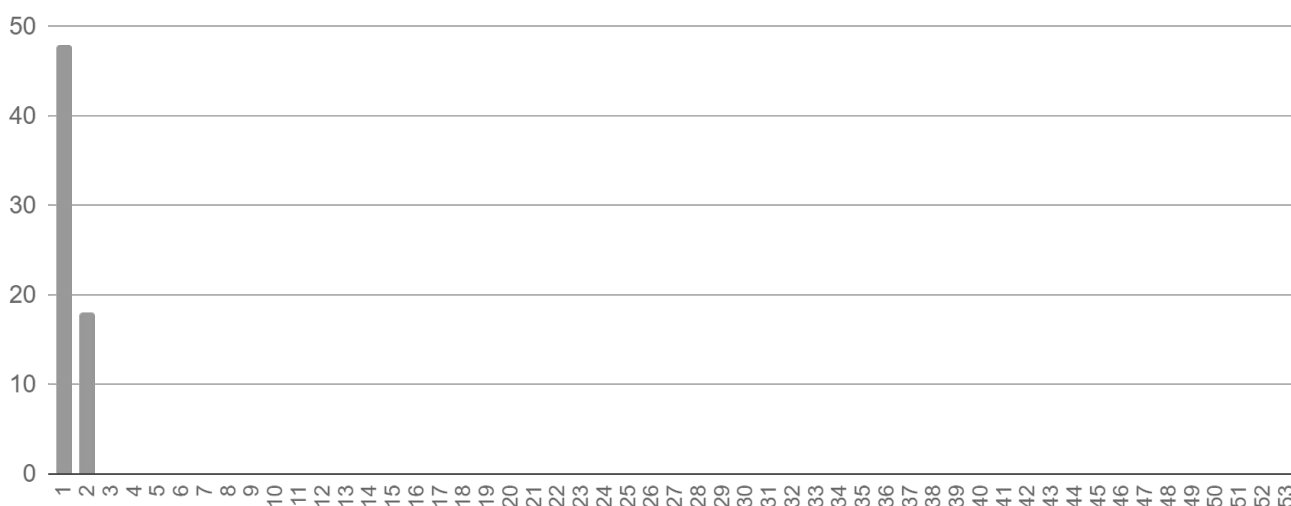
► Casos de SRAG por semana epidemiológica de início dos sintomas



Fonte: SIVEP Gripe

*Dados sujeitos a alterações pelos municípios.

► Óbitos por SRAG¹ por semana epidemiológica de início dos sintomas



¹ Todos os óbitos por SRAG (ocorridos por diversos agentes etiológicos) são submetidos a testagem pelo LACEN para diagnóstico de: Influenza (A H1N1, A H3N2, Influenza B), COVID-19 e painel viral: metapneumovírus, adenovírus, rinovírus, parainfluenza 1, parainfluenza 2, parainfluenza 3, vírus sincicial respiratório.

Fonte: SIVEP Gripe

*Dados sujeitos a alterações pelos municípios.

► Medidas Importantes

- Para contenção da transmissibilidade do COVID-19, deverá ser adotada como medida não farmacológica o isolamento domiciliar da pessoa com sintomas respiratórios e das pessoas que residam no mesmo endereço, ainda que estejam assintomáticos, devendo permanecer em isolamento pelo período máximo de 14 (quatorze) dias.
- Considera-se pessoa com sintomas respiratórios, a apresentação de tosse seca, dor de garganta, ou dificuldade respiratória, acompanhada ou não de febre.
- Os indivíduos com febre e/ou sintomas respiratórios são aconselhados a usar a máscara. É importante lavar as mãos com água e sabão ou álcool em gel a 70% antes de colocar a máscara facial. Além disso, deve-se substituir a máscara por uma nova limpa e seca, assim que ela se tornar úmida.
- As pessoas com mais de 60 anos de idade, devem observar o distanciamento social, restringindo seus deslocamentos para realização de atividades estritamente necessárias, evitando transporte de utilização coletiva, viagens e eventos esportivos, artísticos, culturais, científicos, comerciais e religiosos e outros com concentração próxima de pessoas.

► Notificação

NOTIFICAÇÃO IMEDIATA: Todos os casos devem ser registrados por serviços públicos e privados, por meio do preenchimento da ficha de **SRAG HOSPITALIZADO - SIVEP GRIPE**, dentro das primeiras 24 horas a partir da suspeita clínica.

Inserem no SIVEP GRIPE: Aquidauana, Caarapó, Campo Grande, Chapadão do Sul, Corumbá, Costa Rica, Dois Irmãos do Buriti, Dourados, Fátima do Sul, Jardim, Maracaju, Naviraí, Nova Andradina, Paranaíba, Ponta Porã, São Gabriel do Oeste, Sidrolândia, Três Lagoas e Sonora.
Demais municípios enviam a ficha ao CIEVS.

Plantão CIEVS 24 horas: (67) 98477-3435
cievs.ms@hotmail.com

Plantão CIEVS Estadual

DISQUE-NOTIFICA

0800-647-1650

(67) 98477-3435 (ligações, SMS, WhatsApp - 24 horas)

(67) 3318-1823 (expediente)

E-NOTIFICA

cievs.ms@hotmail.com (24 horas)

cievs@saude.ms.gov.br (expediente)

ENDEREÇO

Avenida do Poeta Manoel de Barros, Bloco VII
CEP: 79.031-902 - Campo Grande / MS

Visite o painel interativo COVID-19 de Mato Grosso do Sul

<http://mais.saude.ms.gov.br/>

Governador do Estado de Mato Grosso do Sul	Reinaldo Azambuja Silva
Secretário de Estado de Saúde	Geraldo Resende Pereira
Secretária de Estado de Saúde Adjunta	Crhistine Cavalheiro Maymone Gonçalves
Diretoria de Vigilância em Saúde	Larissa Domingues Castilho
Coordenadoria do CIEVS Estadual	Karine Barbosa
Gerência Técnica de Influenza e Doenças Respiratórias	Lívia de Mello Maziero
Elaboração	Daniel Henrique Tsuha Fabrícia Carvalho Chagas Grazielli Rocha Romera Lívia de Mello Maziero