

Boletim Epidemiológico

COVID-19

Janeiro 2021 **31**

Vigilância em Saúde / Gerência Técnica de Influenza e Doenças Respiratórias

► Casos de COVID-19 em Mato Grosso do Sul

Casos notificados		Casos confirmados		Casos descartados	
536.726	100%	161.021	30,0%	370.141	69,0%

Amostras em análise		Casos sem encerramento nos sistemas pelos municípios	
1.018	0,2%	4.546	0,8%

Óbitos	Letalidade
2.909	1,8%

Fonte: SES / MS

*Dados sujeitos a alterações pelos municípios.

Os dados deste boletim epidemiológico foram extraídos das bases dos sistemas de informação oficiais do Ministério da Saúde, SIVEP Gripe e e-SUS VE, gerados às 19hs do dia 30/01/2021 e publicados neste boletim às 10:30hs de 31/01/2021.

▶ Pontos de Testagem Complementares

▶ Drive-Thru COVID-19 em Campo Grande

	Testes	Negativos	Positivos	Taxa de positividade
RT-PCR	44.006	31.046	12.960	29,5%
Teste rápido	7.379	6.989	390	5,3%

▶ Drive-Thru COVID-19 em Dourados

	Testes	Negativos	Positivos	Taxa de positividade
RT-PCR	11.678	8.105	3.573	30,6%
Teste rápido	10.673	8.597	2.076	19,5%

▶ Drive-Thru COVID-19 em Três Lagoas

	Testes	Negativos	Positivos	Taxa de positividade
RT-PCR	6.308	4.762	1.546	24,5%
Teste rápido	5.125	4.412	713	13,9%

▶ Drive-Thru COVID-19 em Corumbá

	Testes	Negativos	Positivos	Taxa de positividade
RT-PCR	11.336	7.233	4.103	36,2%
Teste rápido	6.037	4.546	1.491	24,7%

▶ Escola Estadual Lucia Martins Coelho em Campo Grande

	Testes	Negativos	Positivos	Taxa de positividade
Teste rápido	46.313	37.300	9.013	19,5%

Fonte: Corpo de Bombeiros Militar, LACEN / MS
*Dados sujeitos a alterações pelos municípios.

► Evolução dos Casos Confirmados

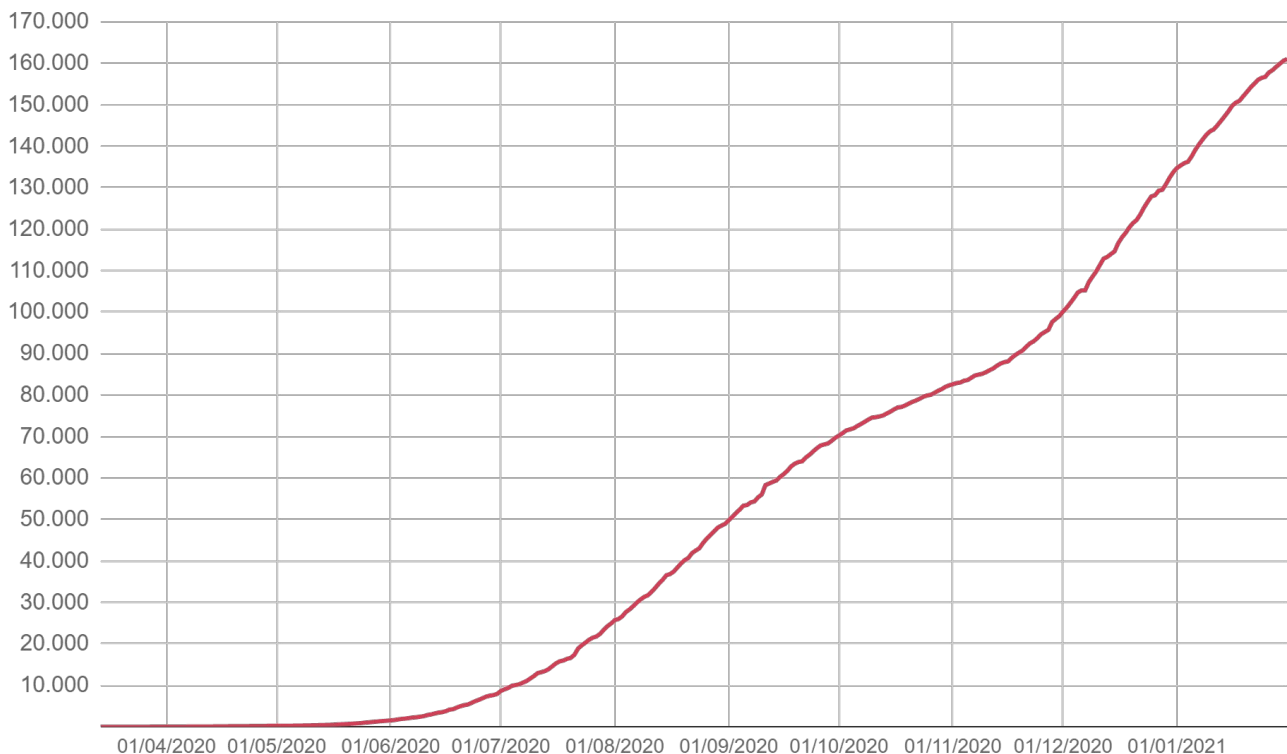
► Casos confirmados novos

Dia 30/01/2021	Dia 31/01/2021
160.623	161.021
Casos novos	Variação
+398	+0,2%

Fonte: SES / MS

*Dados sujeitos a alterações pelos municípios.

► Casos confirmados acumulados



Fonte: SES / MS

*Dados sujeitos a alterações pelos municípios.

▶ Evolução dos Casos Confirmados

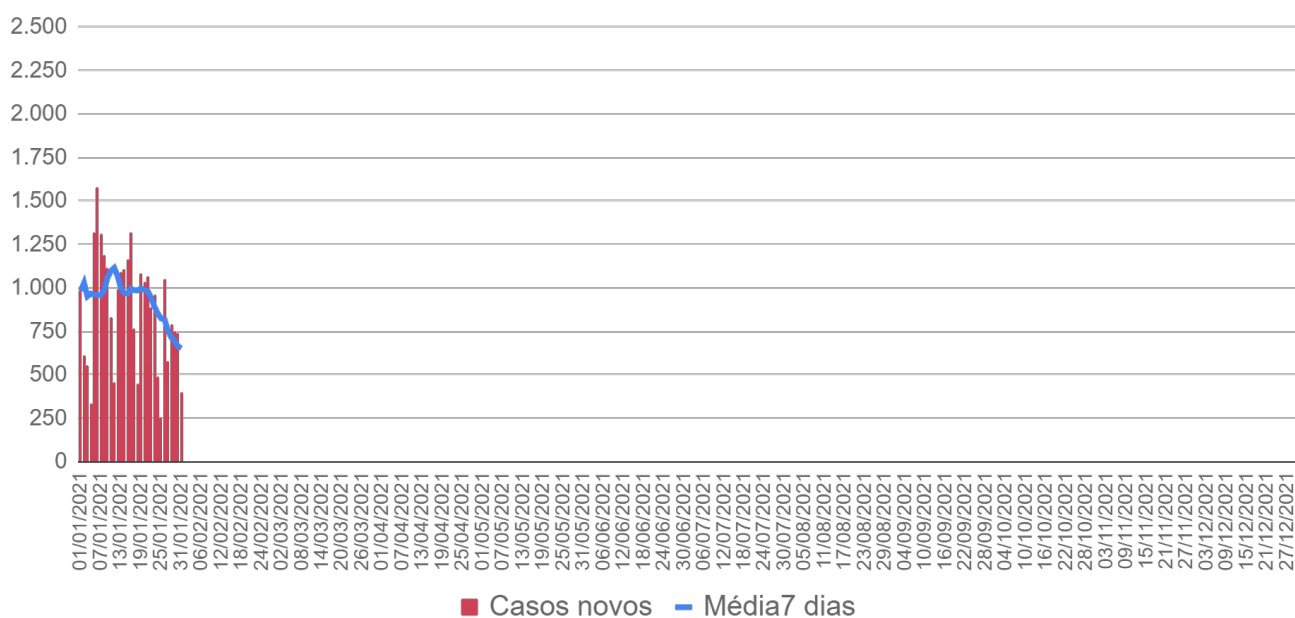
▶ Casos confirmados por dia - 2020



Fonte: SES / MS

*Dados sujeitos a alterações pelos municípios.

▶ Casos confirmados por dia - 2021

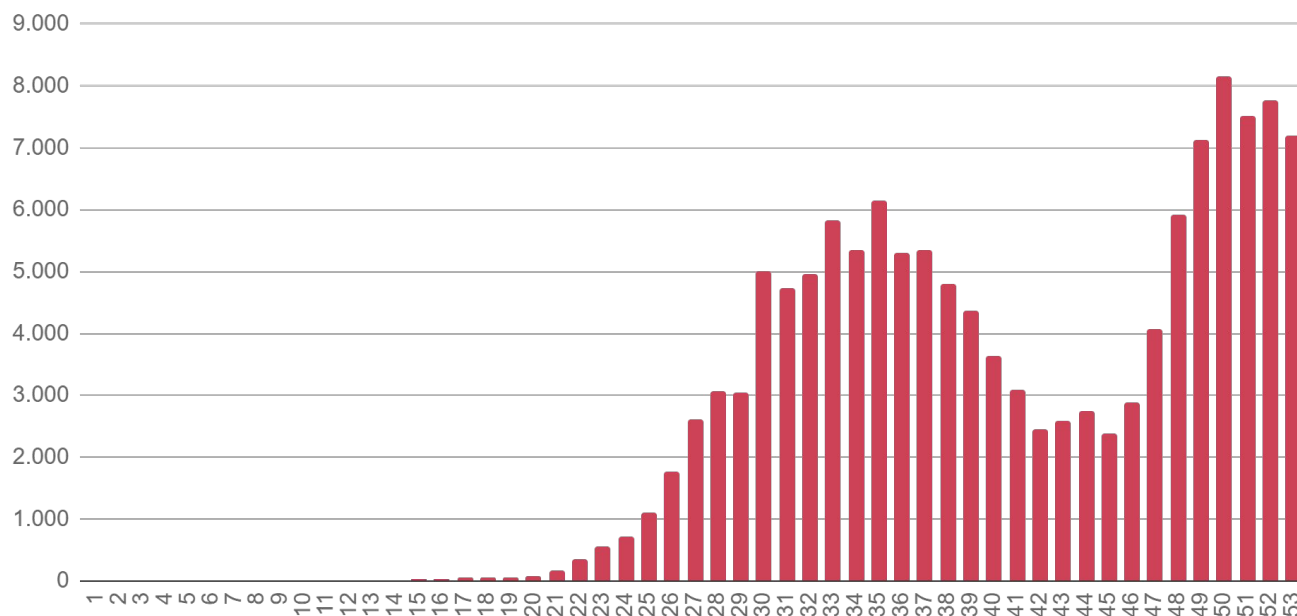


Fonte: SES / MS

*Dados sujeitos a alterações pelos municípios.

▶ Evolução dos Casos Confirmados

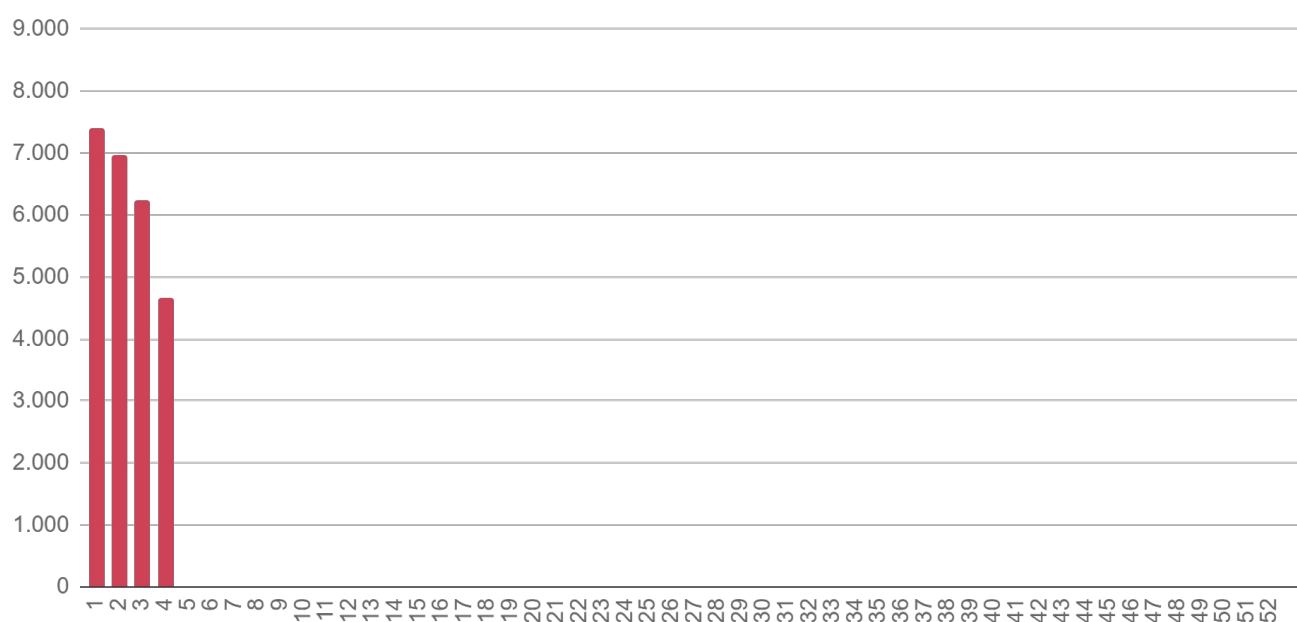
▶ Casos confirmados por semana epidemiológica - 2020



Fonte: SES / MS

*Dados sujeitos a alterações pelos municípios.

▶ Casos confirmados por semana epidemiológica - 2021

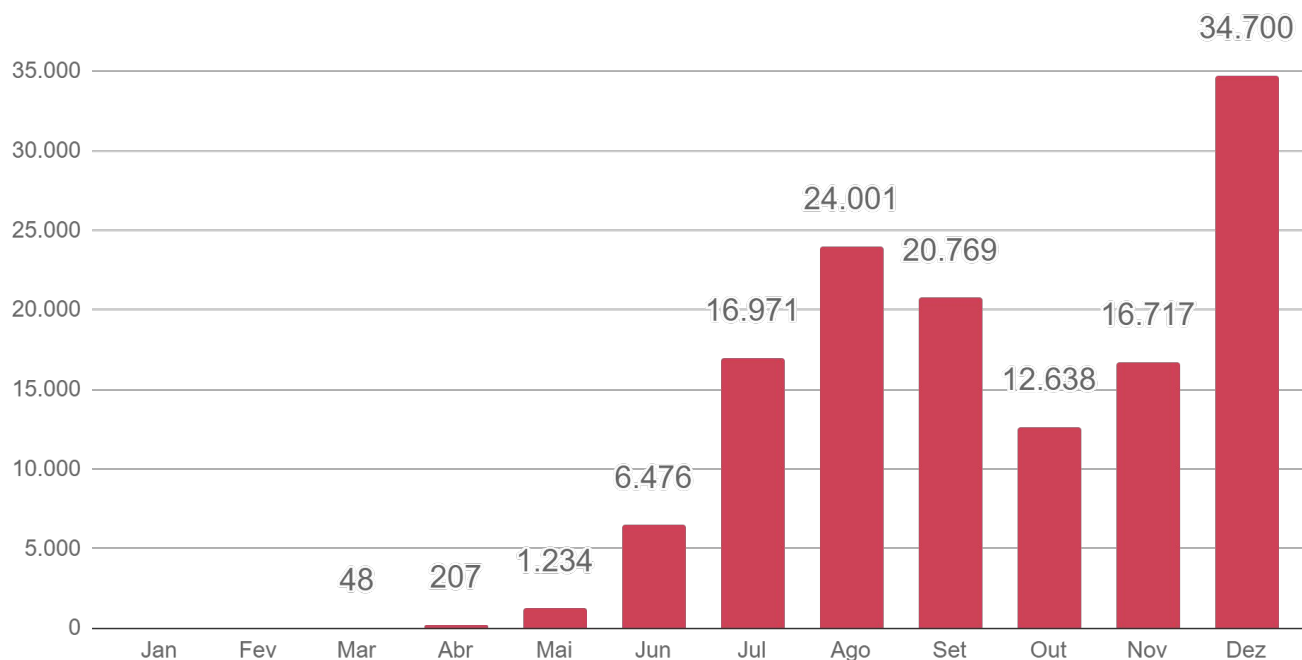


Fonte: SES / MS

*Dados sujeitos a alterações pelos municípios.

► Evolução dos Casos Confirmados

► Casos confirmados por mês - 2020



Fonte: SES / MS

*Dados sujeitos a alterações pelos municípios.

► Casos confirmados por mês - 2021



Fonte: SES / MS

*Dados sujeitos a alterações pelos municípios.

▶ Evolução dos Óbitos

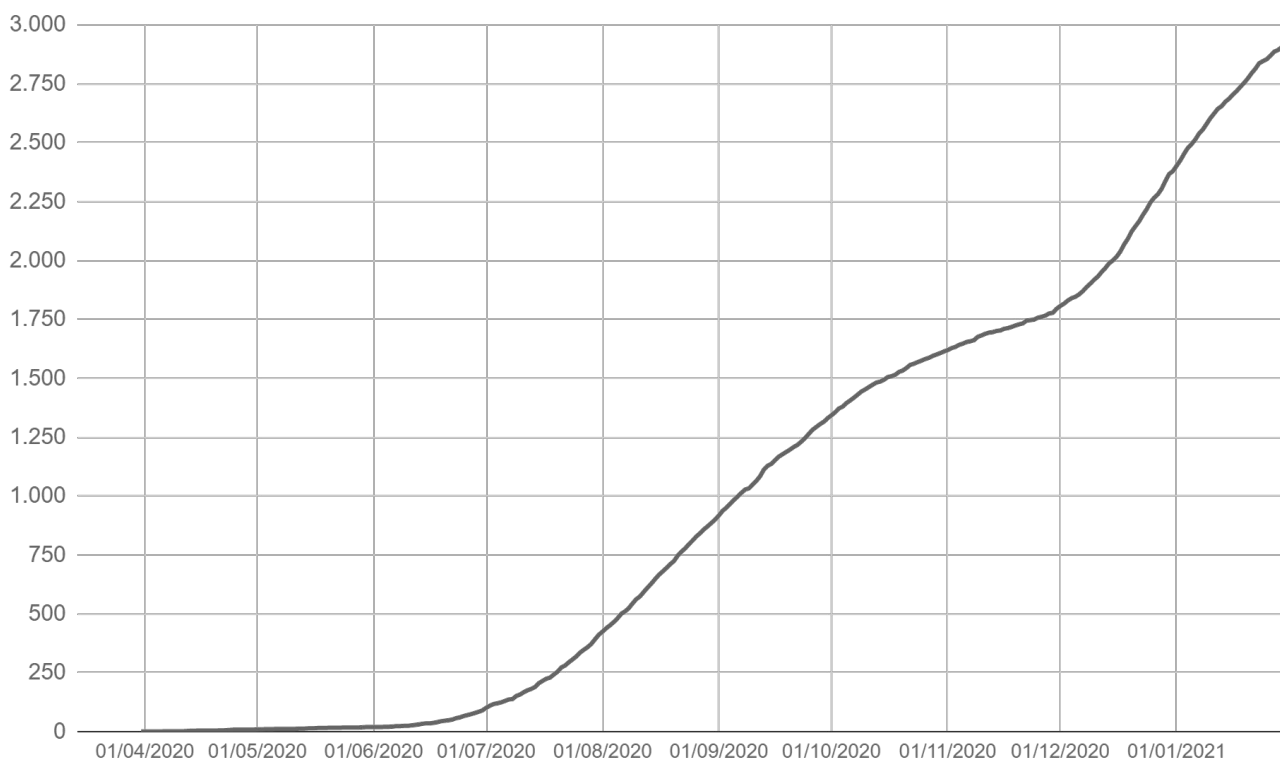
▶ Óbitos novos

Dia 30/01/2021	Dia 31/01/2021
2.898	2.909
Óbitos novos	Variação
+11	+0,4%

Fonte: SES / MS

*Dados sujeitos a alterações pelos municípios.

▶ Óbitos acumulados por data de ocorrência

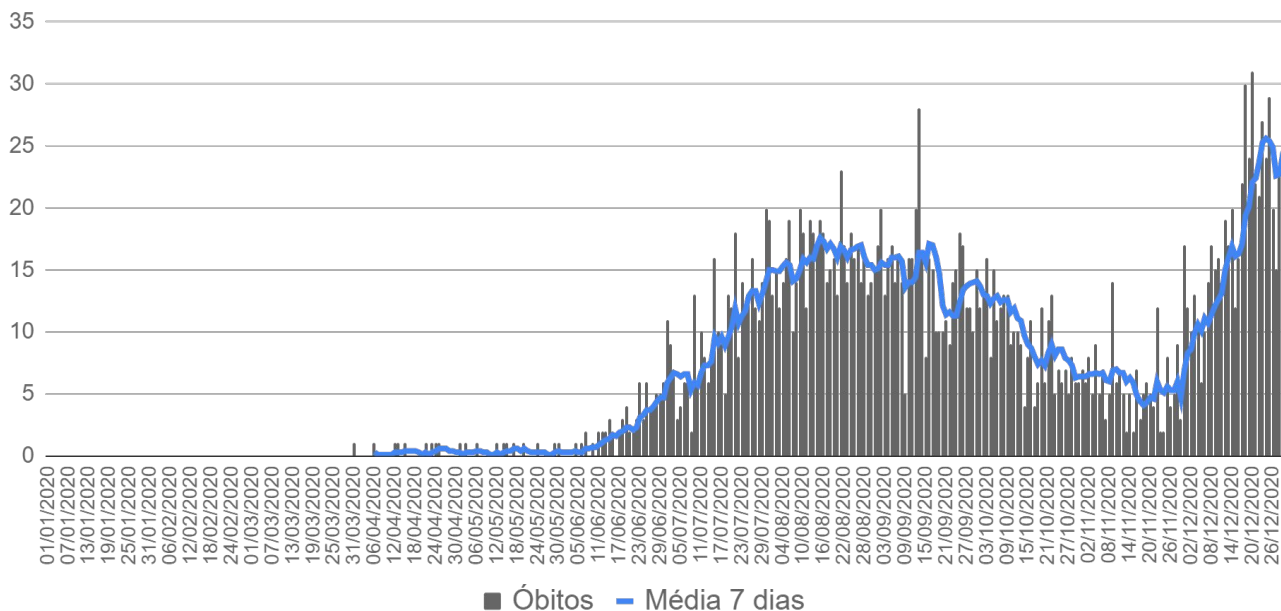


Fonte: SES / MS

*Dados sujeitos a alterações pelos municípios.

▶ Evolução dos Óbitos

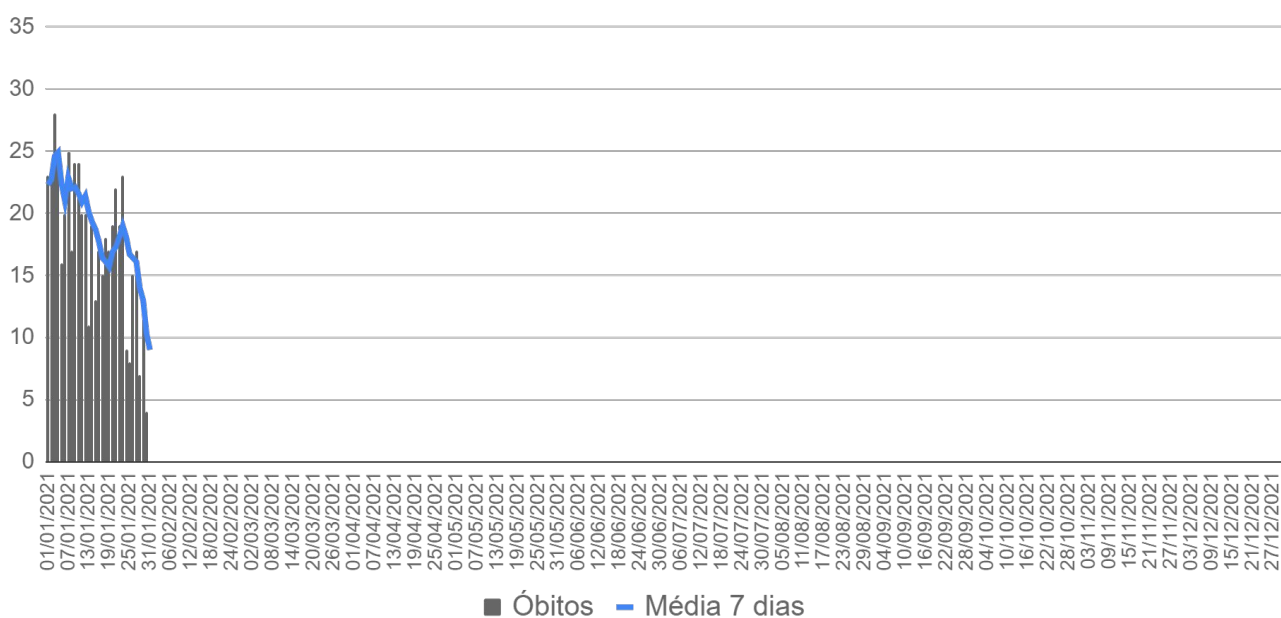
▶ Óbitos por data de ocorrência - 2020



Fonte: SES / MS

*Dados sujeitos a alterações pelos municípios.

▶ Óbitos por data de ocorrência - 2021

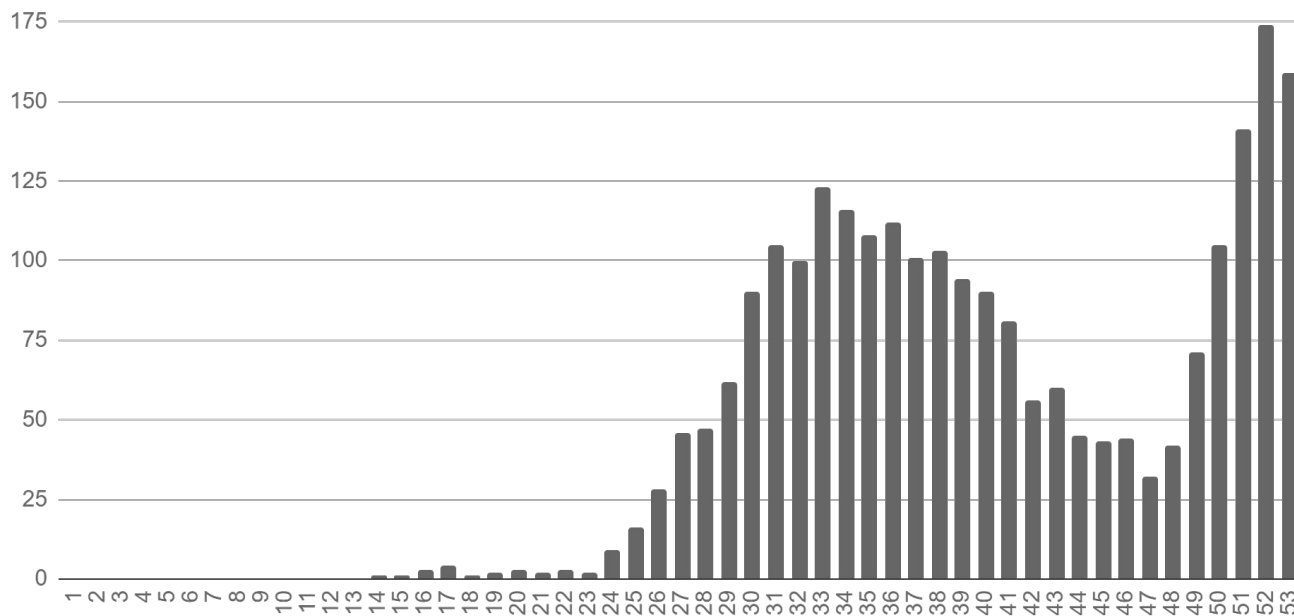


Fonte: SES / MS

*Dados sujeitos a alterações pelos municípios.

▶ Evolução dos Óbitos

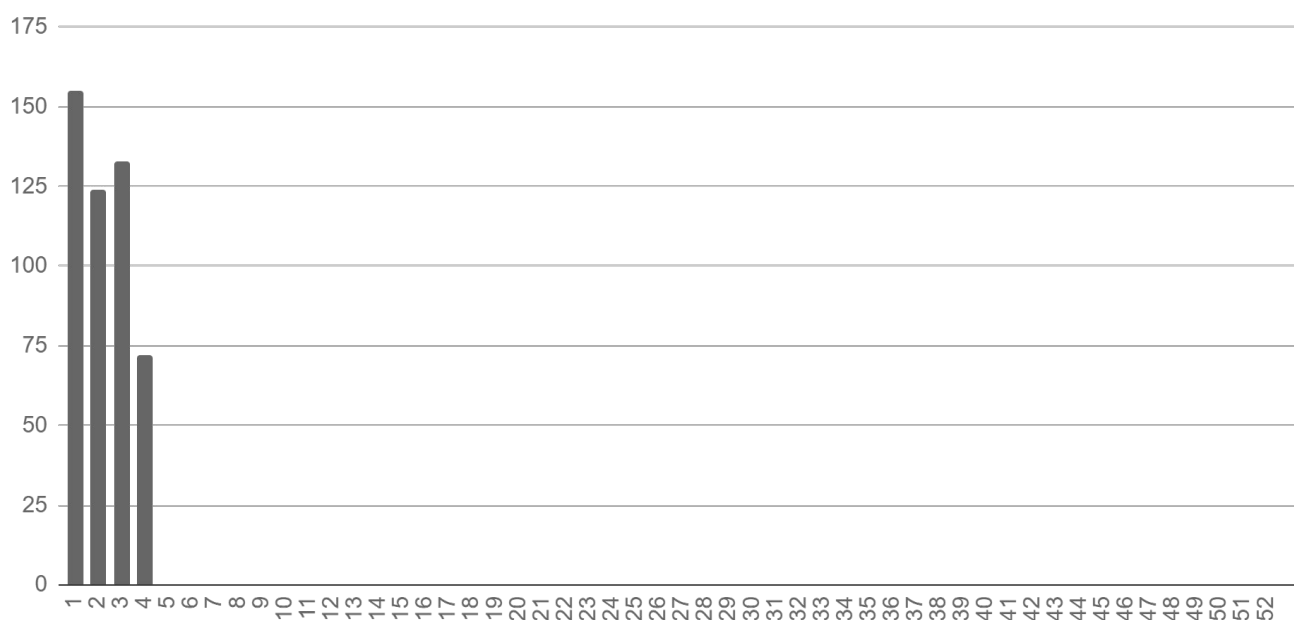
▶ Óbitos por semana epidemiológica de ocorrência - 2020



Fonte: SES / MS

*Dados sujeitos a alterações pelos municípios.

▶ Óbitos por semana epidemiológica de ocorrência - 2021

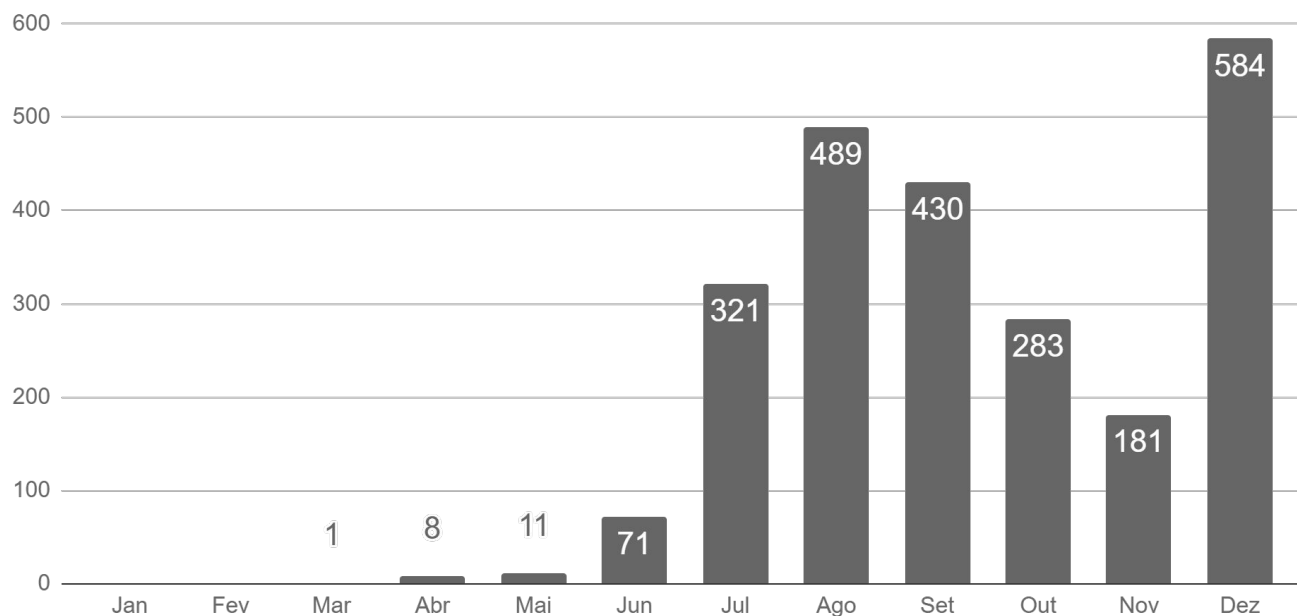


Fonte: SES / MS

*Dados sujeitos a alterações pelos municípios.

▶ Evolução dos Óbitos

▶ Óbitos por mês de ocorrência - 2020



Fonte: SES / MS

*Dados sujeitos a alterações pelos municípios.

▶ Óbitos por mês de ocorrência - 2021



Fonte: SES / MS

*Dados sujeitos a alterações pelos municípios.

► Casos Confirmados Novos

Município	30/01/2021	31/01/2021	Casos novos	Variação
Campo Grande	68.842	68.974	+132	+0,2%
Dourados	18.110	18.191	+81	+0,4%
Corumbá	8.254	8.280	+26	+0,3%
Três Lagoas	5.590	5.615	+25	+0,4%
Naviraí	2.932	2.952	+20	+0,7%
Fátima do Sul	1.208	1.219	+11	+0,9%
Rio Brillhante	2.014	2.025	+11	+0,5%
Mundo Novo	845	854	+9	+1,1%
Itaporã	930	938	+8	+0,9%
Ponta Porã	3.492	3.499	+7	+0,2%
Rio Verde de Mato Grosso	730	737	+7	+1,0%
Chapadão do Sul	2.008	2.014	+6	+0,3%
Ivinhema	1.083	1.089	+6	+0,6%
Nova Andradina	1.165	1.171	+6	+0,5%
Deodápolis	439	444	+5	+1,1%
Amambai	1.603	1.607	+4	+0,2%
Ladário	1.544	1.547	+3	+0,2%
Rochedo	243	246	+3	+1,2%
São Gabriel do Oeste	1.801	1.804	+3	+0,2%
Anastácio	1.366	1.368	+2	+0,1%
Antônio João	182	184	+2	+1,1%
Caarapó	1.666	1.668	+2	+0,1%
Itaquiraí	593	595	+2	+0,3%
Maracaju	2.678	2.680	+2	+0,1%
Água Clara	665	666	+1	+0,2%
Angélica	336	337	+1	+0,3%
Aquidauana	3.143	3.144	+1	+0,0%
Bataguassu	1.544	1.545	+1	+0,1%
Bonito	1.323	1.324	+1	+0,1%
Cassilândia	1.448	1.449	+1	+0,1%
Coronel Sapucaia	399	400	+1	+0,3%
Coxim	1.365	1.366	+1	+0,1%

► Casos Confirmados Novos

Município	30/01/2021	31/01/2021	Casos novos	Variação
Glória de Dourados	407	408	+1	+0,2%
Jardim	647	648	+1	+0,2%
Miranda	1.625	1.626	+1	+0,1%
Nova Alvorada do Sul	815	816	+1	+0,1%
Paraíso das Águas	167	168	+1	+0,6%
Paranhos	138	139	+1	+0,7%
Sidrolândia	2.687	2.688	+1	+0,0%
Tacuru	419	420	+1	+0,2%
Vicentina	337	338	+1	+0,3%
Anaurilândia	131	129	-2	-1,5%
Mato Grosso do Sul	160.623	161.021	+398	+0,2%

► COVID-19 na Macrorregião de Campo Grande

Município	Casos notificados	Casos confirmados	Distribuição confirmados	Incidência	Casos sem encerramento
Alcinópolis	340	71	< 0,1%	1.311	5
Anastácio	3.743	1.368	0,8%	5.421	66
Aquidauana	9.212	3.144	2,0%	6.546	66
Bandeirantes	689	235	0,1%	3.234	2
Bela Vista	903	242	0,2%	978	8
Bodoquena	411	100	0,1%	1.276	22
Bonito	3.533	1.324	0,8%	5.967	11
Camapuã	1.103	304	0,2%	2.220	12
Campo Grande	226.565	68.974	42,8%	7.612	1.672
Caracol	438	172	0,1%	2.782	14
Chapadão do Sul	7.211	2.014	1,3%	7.787	70
Corguinho	332	105	0,1%	1.734	9
Costa Rica	5.043	938	0,6%	4.437	48
Coxim	4.544	1.366	0,8%	4.083	21
Dois Irmãos do Buriti	2.193	761	0,5%	6.636	15
Figueirão	301	65	< 0,1%	2.125	2
Guia Lopes da Laguna	1.578	497	0,3%	5.059	9
Jaraguari	433	110	0,1%	1.514	2
Jardim	2.774	648	0,4%	2.470	17
Maracaju	10.251	2.680	1,7%	5.581	39
Miranda	4.485	1.626	1,0%	5.762	25
Nioaque	2.351	508	0,3%	3.665	7
Nova Alvorada do Sul	2.265	816	0,5%	3.638	6
Paraíso das Águas	797	168	0,1%	2.971	-
Pedro Gomes	812	184	0,1%	2.414	33
Porto Murtinho	2.079	524	0,3%	3.029	4
Ribas do Rio Pardo	1.849	552	0,3%	2.211	41
Rio Negro	515	247	0,2%	5.153	6
Rio Verde de Mato Grosso	2.234	737	0,5%	3.690	50
Rochedo	1.647	246	0,2%	4.843	12
São Gabriel do Oeste	5.351	1.804	1,1%	6.627	53
Sidrolândia	7.339	2.688	1,7%	4.537	65
Sonora	2.486	695	0,4%	3.524	16
Terenos	2.176	550	0,3%	2.470	22

Fonte: SES / MS

*Dados sujeitos a alterações pelos municípios.

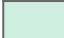
 Municípios com casos novos

► COVID-19 na Macrorregião de Dourados

Município	Casos notificados	Casos confirmados	Distribuição confirmados	Incidência	Casos sem encerramento
Amambai	4.713	1.607	1,0%	4.035	35
Anaurilândia	423	129	0,1%	1.421	3
Angélica	1.328	337	0,2%	3.083	32
Antônio João	854	184	0,1%	2.040	4
Aral Moreira	940	273	0,2%	2.214	4
Batayporã	1.597	409	0,3%	3.604	25
Caarapó	5.022	1.668	1,0%	5.452	67
Coronel Sapucaia	1.174	400	0,2%	2.606	8
Deodápolis	1.709	444	0,3%	3.420	2
Douradina	1.029	291	0,2%	4.870	2
Dourados	58.068	18.191	11,3%	8.067	606
Eldorado	1.148	387	0,2%	3.121	25
Fátima do Sul	3.907	1.219	0,8%	6.359	6
Glória de Dourados	1.164	408	0,3%	4.101	-
Iguatemi	1.476	534	0,3%	3.301	47
Itaporã	2.945	938	0,6%	3.728	19
Itaquiraí	1.381	595	0,4%	2.783	44
Ivinhema	3.063	1.089	0,7%	4.688	73
Japorã	243	58	< 0,1%	628	5
Jateí	822	240	0,1%	5.969	3
Juti	758	320	0,2%	4.715	10
Laguna Carapã	696	156	0,1%	2.103	9
Mundo Novo	2.933	854	0,5%	4.623	62
Naviraí	9.033	2.952	1,8%	5.301	260
Nova Andradina	5.293	1.171	0,7%	2.120	37
Novo Horizonte do Sul	769	159	0,1%	4.316	39
Paranhos	444	139	0,1%	965	25
Ponta Porã	11.160	3.499	2,2%	3.725	688
Rio Brillhante	6.645	2.025	1,3%	5.303	74
Sete Quedas	1.103	272	0,2%	2.525	2
Tacuru	1.726	420	0,3%	3.598	24
Taquarussu	1.643	145	0,1%	4.041	2
Vicentina	1.262	338	0,2%	5.533	8

Fonte: SES / MS

*Dados sujeitos a alterações pelos municípios.

 Municípios com casos novos

► COVID-19 na Macrorregião de Três Lagoas

Município	Casos notificados	Casos confirmados	Distribuição confirmados	Incidência	Casos sem encerramento
Água Clara	2.952	666	0,4%	4.222	15
Aparecida do Taboado	3.187	1.293	0,8%	4.960	11
Bataguassu	3.237	1.545	1,0%	6.624	64
Brasilândia	1.389	240	0,1%	2.025	19
Cassilândia	4.995	1.449	0,9%	6.586	13
Inocência	1.496	275	0,2%	3.624	91
Paranaíba	5.194	1.524	0,9%	3.605	13
Santa Rita do Pardo	722	172	0,1%	2.177	9
Selvíria	680	101	0,1%	1.544	-
Três Lagoas	27.003	5.615	3,5%	4.555	297

Fonte: SES / MS

*Dados sujeitos a alterações pelos municípios.


 Municípios com casos novos

► COVID-19 na Macrorregião de Corumbá

Município	Casos notificados	Casos confirmados	Distribuição confirmados	Incidência	Casos sem encerramento
Corumbá	27.020	8.280	5,1%	7.389	307
Ladário	4.397	1.547	1,0%	6.530	25

Fonte: SES / MS

*Dados sujeitos a alterações pelos municípios.

 Municípios com casos novos

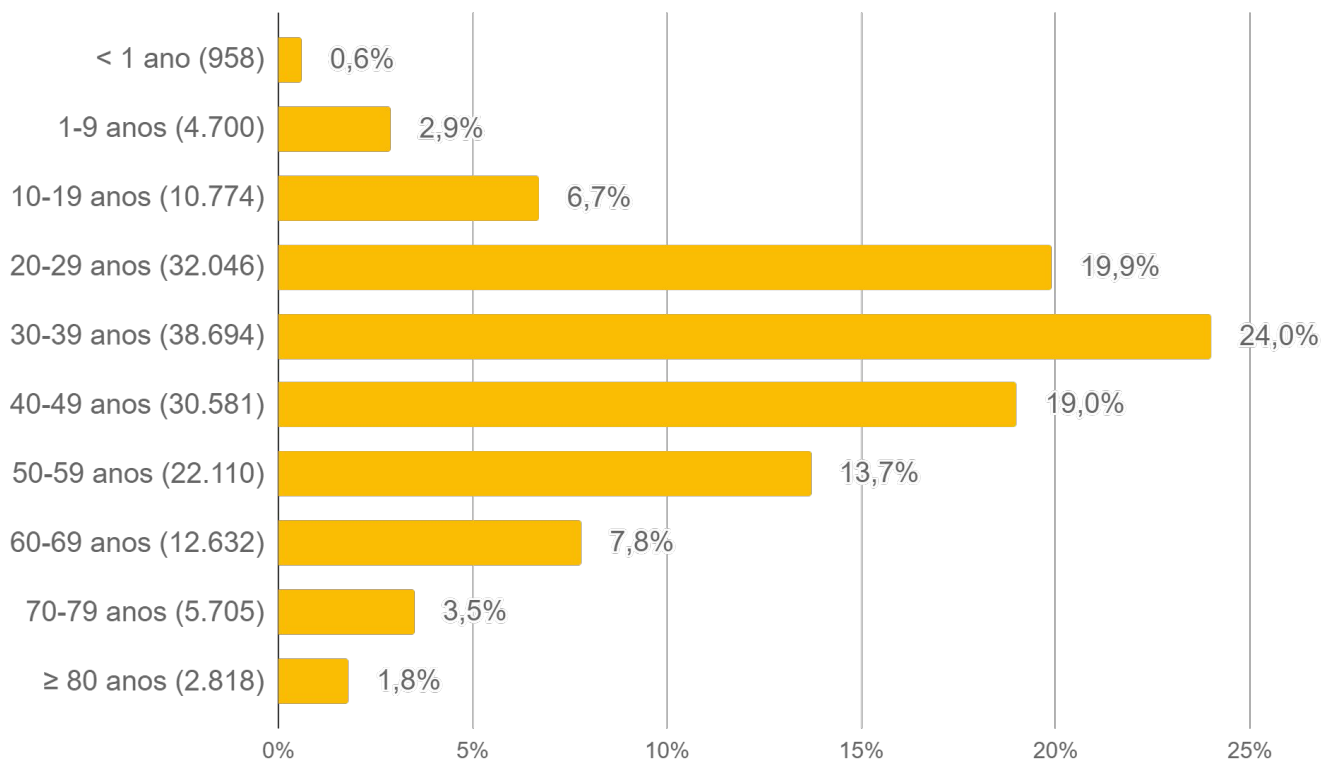
► Cálculo da taxa de incidência

$$\text{Taxa de incidência} = \frac{\text{casos confirmados}}{\text{população}} \times 100 \text{ mil habitantes}$$

► Casos sem encerramento

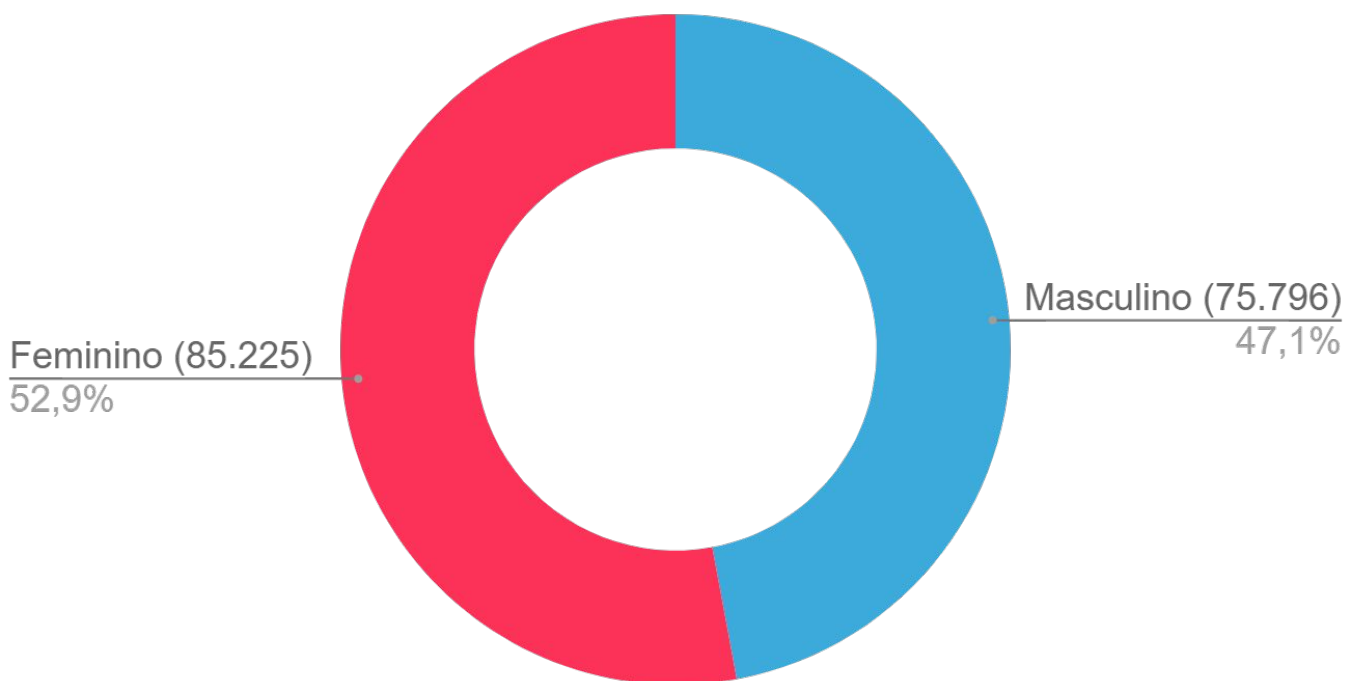
Casos sem encerramento são notificações que estão aguardando resultados de exames laboratoriais ou ainda não foram encerrados pelos municípios nos sistemas de informação e-SUS VE ou SIVEP Gripe.

▶ Perfil dos Casos Confirmados



Fonte: SES / MS

*Dados sujeitos a alterações pelos municípios.



Fonte: SES / MS

*Dados sujeitos a alterações pelos municípios.

► Casos Confirmados por Tipo de Teste

► Tipos de confirmação

Clínico	Clínico-epidemiológico	Clínico-imagem	Laboratorial
671 (0,4%)	2.269 (1,4%)	221 (0,1%)	157.860 (98,0%)

► Confirmação laboratorial

- **RT-PCR:** O diagnóstico laboratorial para identificação do vírus SARS-CoV-2 é realizado por meio das técnicas de RT-PCR em tempo real e sequenciamento parcial ou total do genoma viral.
- **Teste rápido:** O teste rápido é utilizado para detecção anticorpos IgM e IgG contra o coronavírus e tem por base a metodologia de cromatografia de fluxo lateral. São testes qualitativos para triagem e auxílio diagnóstico.
- **Sorologia:** Detecta a presença de anticorpos específicos de Classe IgA, IgM e/ou IgG contra o vírus SARS-CoV-2 pela metodologia de enzimaímmunoensaio ou imunoensaio por quimioluminescência. São testes quantitativos, que fornecem dados adicionais para a interpretação dos resultados.
- **Não informado:** Quando não foi realizado o devido preenchimento pelo município notificador nos sistemas de informação oficiais (e-SUS VE e SIVEP Gripe).

Município	RT-PCR		Teste Rápido		Sorologia		Não Informado		Total
Água Clara	434	65,2%	224	33,6%	1	0,2%	7	1,1%	666
Alcinópolis	25	35,2%	40	56,3%	3	4,2%	3	4,2%	71
Amambai	1.168	73,0%	334	20,9%	2	0,1%	96	6,0%	1.600
Anastácio	1.040	76,6%	301	22,2%	2	0,1%	14	1,0%	1.357
Anaurilândia	33	25,6%	92	71,3%	1	0,8%	3	2,3%	129
Angélica	220	65,5%	108	32,1%			8	2,4%	336
Antônio João	121	66,1%	60	32,8%	1	0,5%	1	0,5%	183
Aparecida do Taboado	261	20,2%	1.018	78,9%	5	0,4%	6	0,5%	1.290
Aquidauana	1.890	60,3%	1.211	38,6%	13	0,4%	20	0,6%	3.134
Aral Moreira	132	48,5%	134	49,3%	1	0,4%	5	1,8%	272
Bandeirantes	55	23,5%	178	76,1%	1	0,4%			234
Bataguassu	76	4,9%	1.448	93,8%	3	0,2%	16	1,0%	1.543
Batayporã	161	39,4%	228	55,7%	4	1,0%	16	3,9%	409
Bela Vista	136	56,2%	92	38,0%			14	5,8%	242

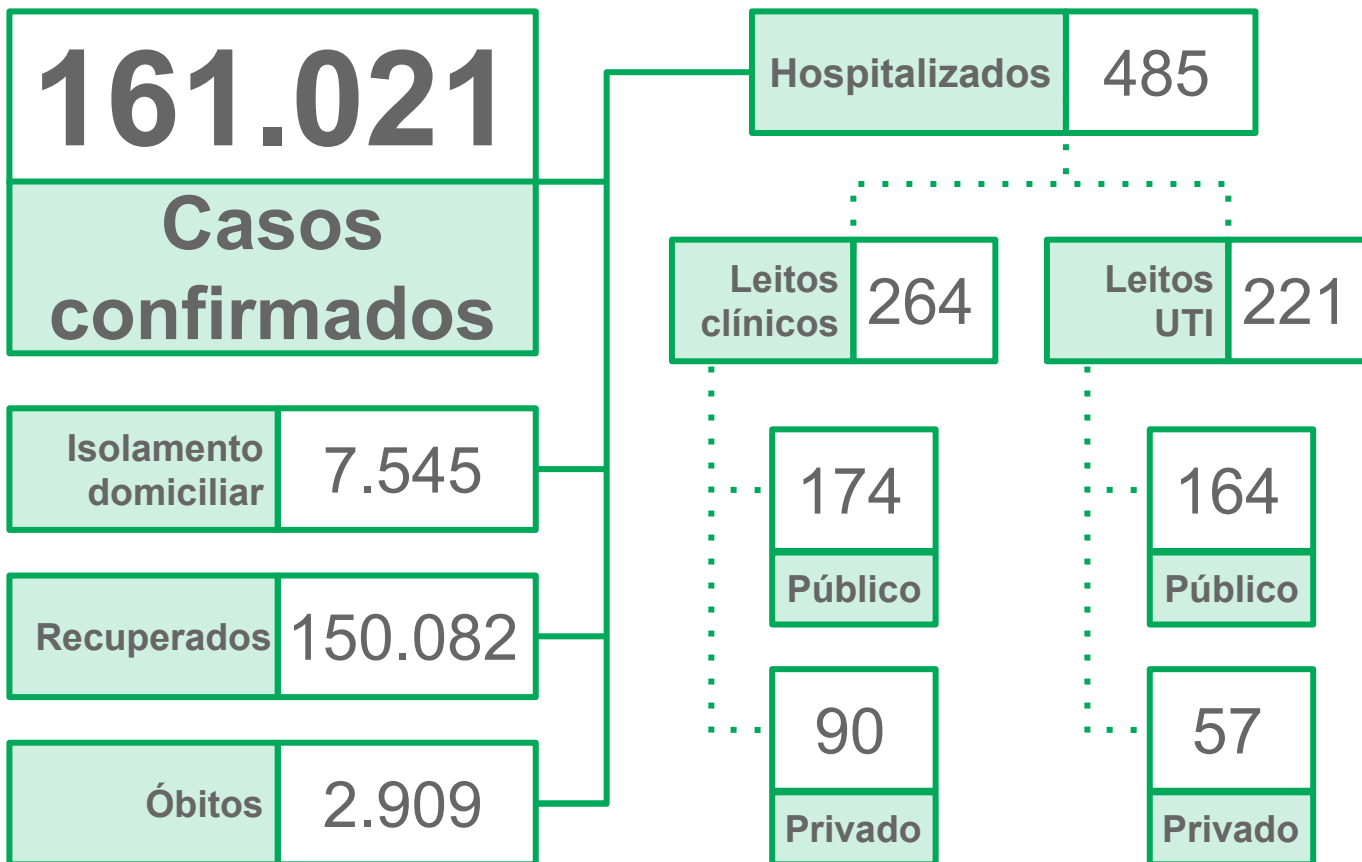
► Casos Confirmados por Tipo de Teste

Município	RT-PCR		Teste Rápido		Sorologia		Não Informado		Total
	Quantidade	Porcentagem	Quantidade	Porcentagem	Quantidade	Porcentagem	Quantidade	Porcentagem	
Bodoquena	10	10,5%	85	89,5%					95
Bonito	417	31,6%	870	66,0%	8	0,6%	23	1,7%	1.318
Brasilândia	131	55,5%	103	43,6%			2	0,8%	236
Caarapó	524	31,5%	1.112	66,7%	9	0,5%	21	1,3%	1.666
Camapuã	262	86,5%	37	12,2%	3	1,0%	1	0,3%	303
Campo Grande	41.272	62,4%	21.260	32,1%	2.355	3,6%	1.291	2,0%	66.178
Caracol	50	29,4%	120	70,6%					170
Cassilândia	130	9,0%	1.269	87,8%	31	2,1%	15	1,0%	1.445
Chapadão do Sul	1.060	52,8%	898	44,7%	19	0,9%	32	1,6%	2.009
Corguinho	87	82,9%	16	15,2%			2	1,9%	105
Coronel Sapucaia	156	39,0%	239	59,8%			5	1,3%	400
Corumbá	4.508	55,0%	3.551	43,3%	37	0,5%	96	1,2%	8.192
Costa Rica	599	63,9%	339	36,1%					938
Coxim	674	49,6%	659	48,5%	10	0,7%	17	1,3%	1.360
Deodópolis	87	19,6%	354	79,7%			3	0,7%	444
Dois Irmãos do Buriti	206	27,1%	549	72,2%	2	0,3%	3	0,4%	760
Douradina	188	66,2%	85	29,9%	2	0,7%	9	3,2%	284
Dourados	10.106	55,6%	7.815	43,0%	74	0,4%	187	1,0%	18.182
Eldorado	265	69,2%	100	26,1%	6	1,6%	12	3,1%	383
Fátima do Sul	827	67,9%	353	29,0%	2	0,2%	36	3,0%	1.218
Figueirão	25	45,5%	30	54,5%					55
Glória de Dourados	151	37,1%	254	62,4%	1	0,2%	1	0,2%	407
Guia Lopes da Laguna	340	68,5%	151	30,4%	1	0,2%	4	0,8%	496
Iguatemi	314	58,8%	214	40,1%	2	0,4%	4	0,7%	534
Inocência	222	81,0%	50	18,2%	2	0,7%			274
Itaporã	657	70,1%	264	28,2%	2	0,2%	14	1,5%	937
Itaquiraí	137	23,0%	438	73,6%	7	1,2%	13	2,2%	595
Ivinhema	461	42,3%	609	55,9%	8	0,7%	11	1,0%	1.089
Japorã	11	19,0%	45	77,6%			2	3,4%	58
Jaraguari	80	76,9%	23	22,1%			1	1,0%	104
Jardim	428	67,1%	181	28,4%	2	0,3%	27	4,2%	638
Jateí	132	55,7%	105	44,3%					237
Juti	256	80,3%	58	18,2%			5	1,6%	319

► Casos Confirmados por Tipo de Teste

Município	RT-PCR		Teste Rápido		Sorologia		Não Informado		Total
Ladário	1.028	67,0%	492	32,1%	3	0,2%	12	0,8%	1.535
Laguna Carapã	67	43,5%	85	55,2%			2	1,3%	154
Maracaju	901	33,7%	1.732	64,7%	20	0,7%	24	0,9%	2.677
Miranda	1.032	63,5%	562	34,6%	12	0,7%	19	1,2%	1.625
Mundo Novo	351	41,3%	484	56,9%			15	1,8%	850
Naviraí	950	32,2%	1.900	64,4%	27	0,9%	74	2,5%	2.951
Nioaque	301	59,3%	204	40,2%	1	0,2%	2	0,4%	508
Nova Alvorada do Sul	471	58,7%	321	40,0%	4	0,5%	7	0,9%	803
Nova Andradina	407	34,9%	670	57,5%	13	1,1%	75	6,4%	1.165
Novo Horizonte do Sul	21	13,2%	136	85,5%			2	1,3%	159
Paraíso das Águas	121	72,5%	40	24,0%	1	0,6%	5	3,0%	167
Paranaíba	360	23,7%	1.137	74,7%	6	0,4%	19	1,2%	1.522
Paranhos	90	64,7%	47	33,8%	1	0,7%	1	0,7%	139
Pedro Gomes	85	46,4%	97	53,0%			1	0,5%	183
Ponta Porã	1.493	42,8%	1.950	55,9%	28	0,8%	20	0,6%	3.491
Porto Murtinho	191	36,5%	324	61,8%			9	1,7%	524
Ribas do Rio Pardo	259	47,3%	284	51,9%	1	0,2%	3	0,5%	547
Rio Brilhante	1.393	68,9%	620	30,7%	3	0,1%	6	0,3%	2.022
Rio Negro	176	71,3%	68	27,5%	2	0,8%	1	0,4%	247
Rio Verde de Mato Grosso	217	29,5%	506	68,8%	7	1,0%	6	0,8%	736
Rochedo	126	51,4%	119	48,6%					245
Santa Rita do Pardo	88	59,9%	59	40,1%					147
São Gabriel do Oeste	718	39,9%	970	53,9%	27	1,5%	85	4,7%	1.800
Selvíria	21	20,8%	79	78,2%			1	1,0%	101
Sete Quedas	219	80,5%	52	19,1%	1	0,4%			272
Sidrolândia	489	18,2%	2.147	79,9%	37	1,4%	15	0,6%	2.688
Sonora	300	45,2%	350	52,8%	3	0,5%	10	1,5%	663
Tacuru	222	53,0%	192	45,8%			5	1,2%	419
Taquarussu	40	27,6%	101	69,7%			4	2,8%	145
Terenos	420	76,6%	115	21,0%	7	1,3%	6	1,1%	548
Três Lagoas	2.826	50,4%	2.614	46,7%	44	0,8%	118	2,1%	5.602
Vicentina	176	53,3%	149	45,2%			5	1,5%	330
Total	86.084	54,5%	66.310	42%	2.868	1,8%	2.598	1,6%	157.860

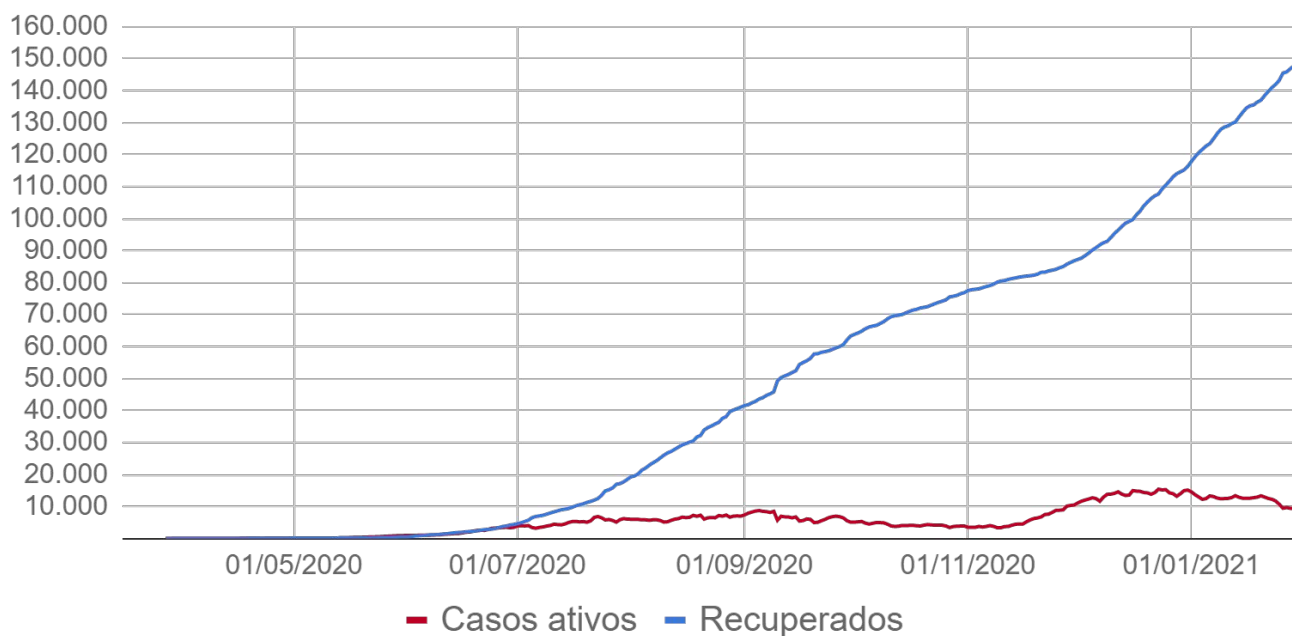
► Situação Atual dos Casos Confirmados



Fonte: SES / MS

*Dados sujeitos a alterações pelos municípios.

► Casos ativos e recuperados



Fonte: SES / MS

*Dados sujeitos a alterações pelos municípios.

► Ocupação de Leitos Hospitalares

► Ocupação de leitos públicos por COVID-19

	Leitos clínicos		Leitos UTI	
	Adulto	Pediátrico	Adulto	Pediátrico
Leitos existentes	710	150	298	12
Casos confirmados	172	2	164	0
Casos suspeitos	60	3	34	2
Taxa de ocupação	232 (33%)	5 (3%)	198 (66%)	2 (17%)

Fonte: CORE, Central de Regulação de Campo Grande, Central de Regulação de Dourados, CNES e Resolução 119 CIB/MS, Dez/2020
*Dados sujeitos a alterações pelos municípios.

► Ocupação de leitos privados por COVID-19

	Leitos clínicos		Leitos UTI	
	Adulto	Pediátrico	Adulto	Pediátrico
Leitos existentes	274	13	97	7
Casos confirmados	89	1	57	0
Casos suspeitos	24	3	6	0
Taxa de ocupação	113 (41%)	4 (31%)	63 (65%)	0 (0%)

Fonte: CORE, Central de Regulação de Campo Grande, Central de Regulação de Dourados, CNES e Resolução 119 CIB/MS, Dez/2020
*Dados sujeitos a alterações pelos municípios.

$$\text{Taxa de ocupação (\%)} = \frac{\text{casos confirmados} + \text{casos suspeitos de COVID-19}}{\text{leitos existentes}}$$

► Ocupação de Leitos Hospitalares

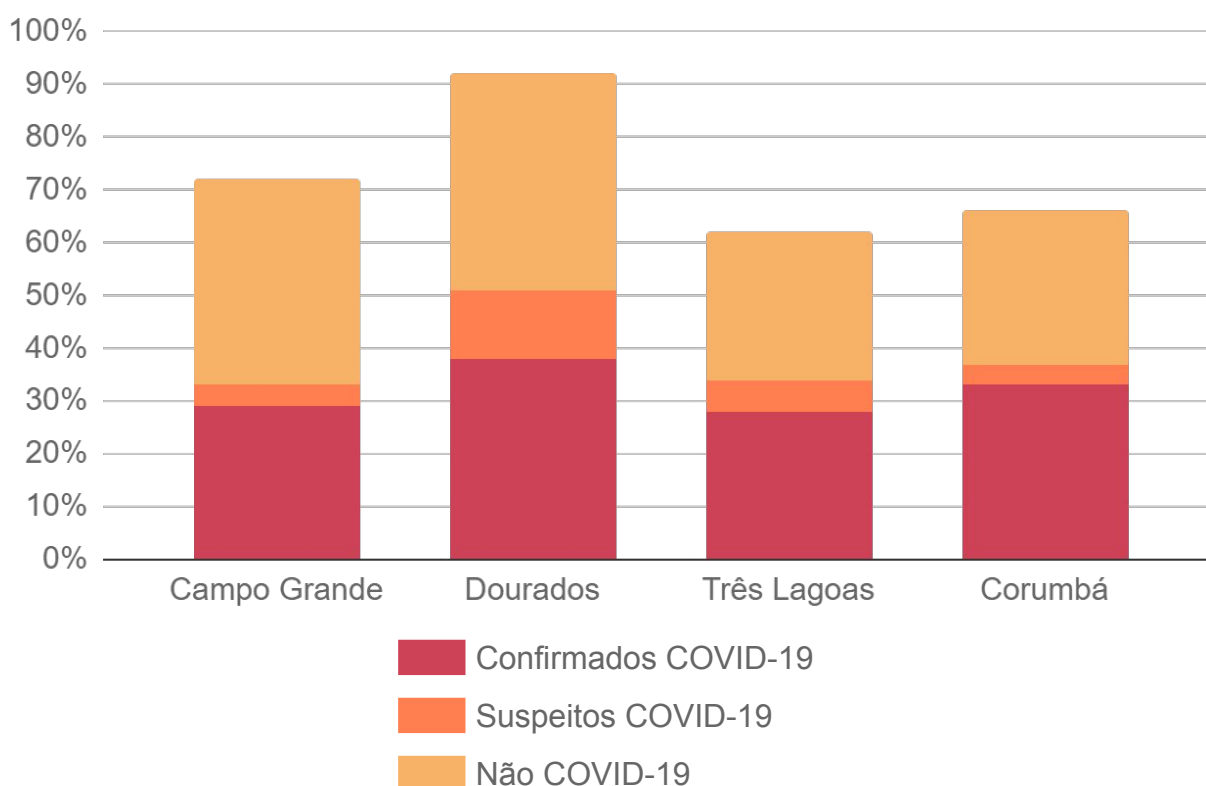
► Ocupação de leitos UTI SUS por macrorregião de internação

	Leitos UTI SUS Ofertados Global ¹	Confirmados COVID-19	Suspeitos COVID-19	Não COVID-19 ²	Ocupação Global ³
Macrorregião Campo Grande	319	29%	4%	39%	72%
Macrorregião Dourados	128	38%	13%	41%	92%
Macrorregião Três Lagoas	50	28%	6%	28%	62%
Macrorregião Corumbá	24	33%	4%	29%	66%

1) Global: representa todos os leitos UTI, incluindo leitos UTI para COVID-19 e UTI geral.

2) Não COVID-19: representa os leitos UTI geral + leitos UTI para COVID-19 que possuem pacientes internados por outros agravos.

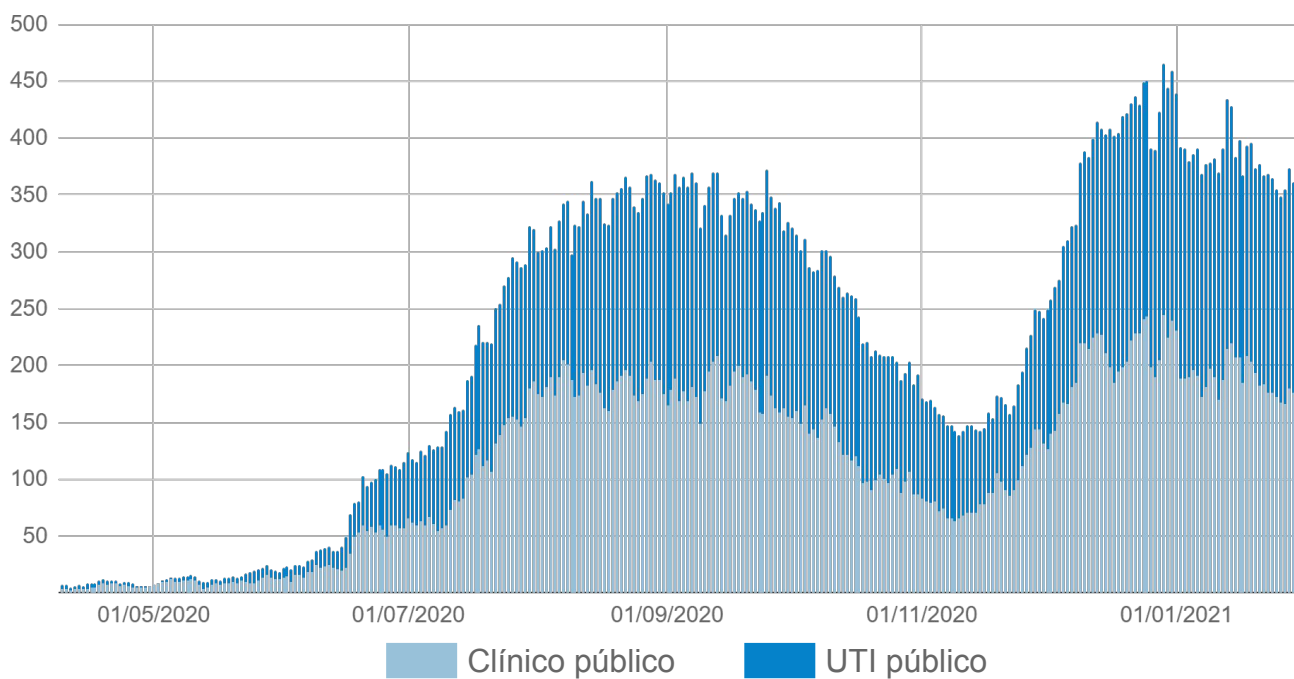
3) O excedente da capacidade, quando houver, representa pacientes em leitos COVID-19 ainda não habilitados pelo SUS, mantidos pelas secretarias municipais e estadual de saúde.



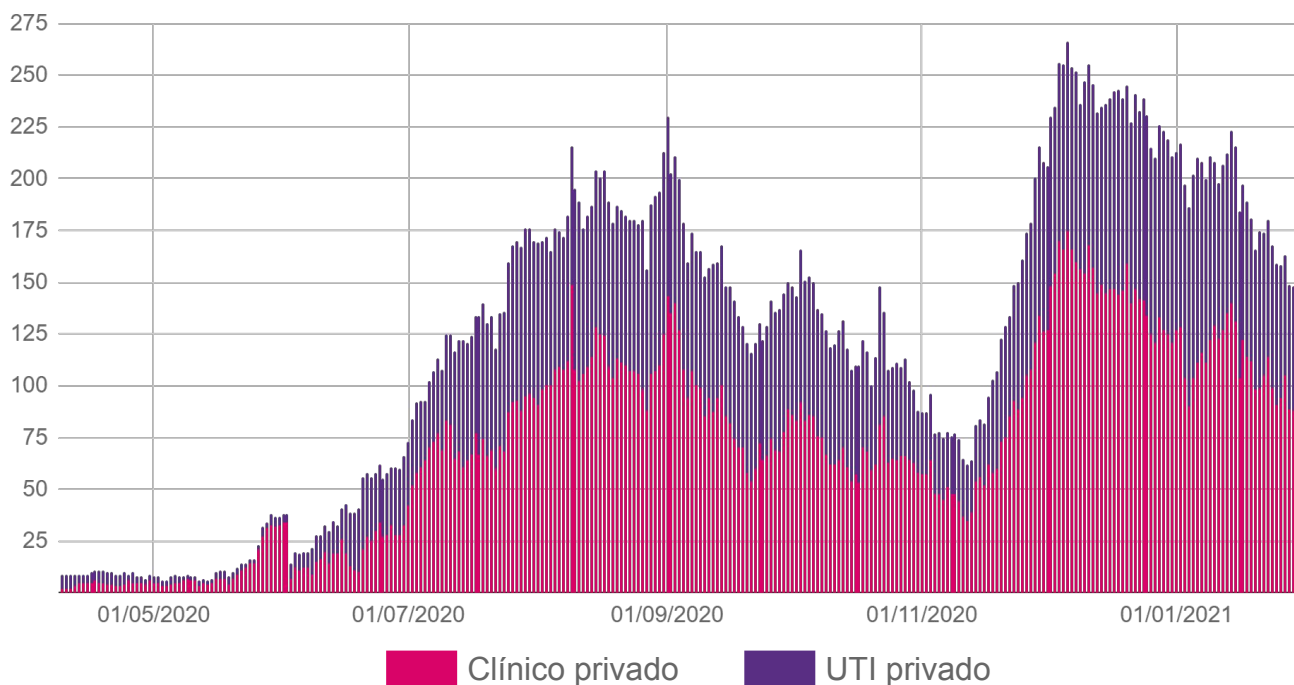
Fonte: CORE, Central de Regulação de Campo Grande, Central de Regulação de Dourados, CNES e Resolução 03 CIB/MS, Janeiro/2021
*Dados sujeitos a alterações pelos municípios.

▶ Ocupação de Leitos Hospitalares

▶ Evolução da ocupação de leitos públicos



▶ Evolução da ocupação de leitos privados



Fonte: SES / MS

*Dados sujeitos a alterações pelos municípios.

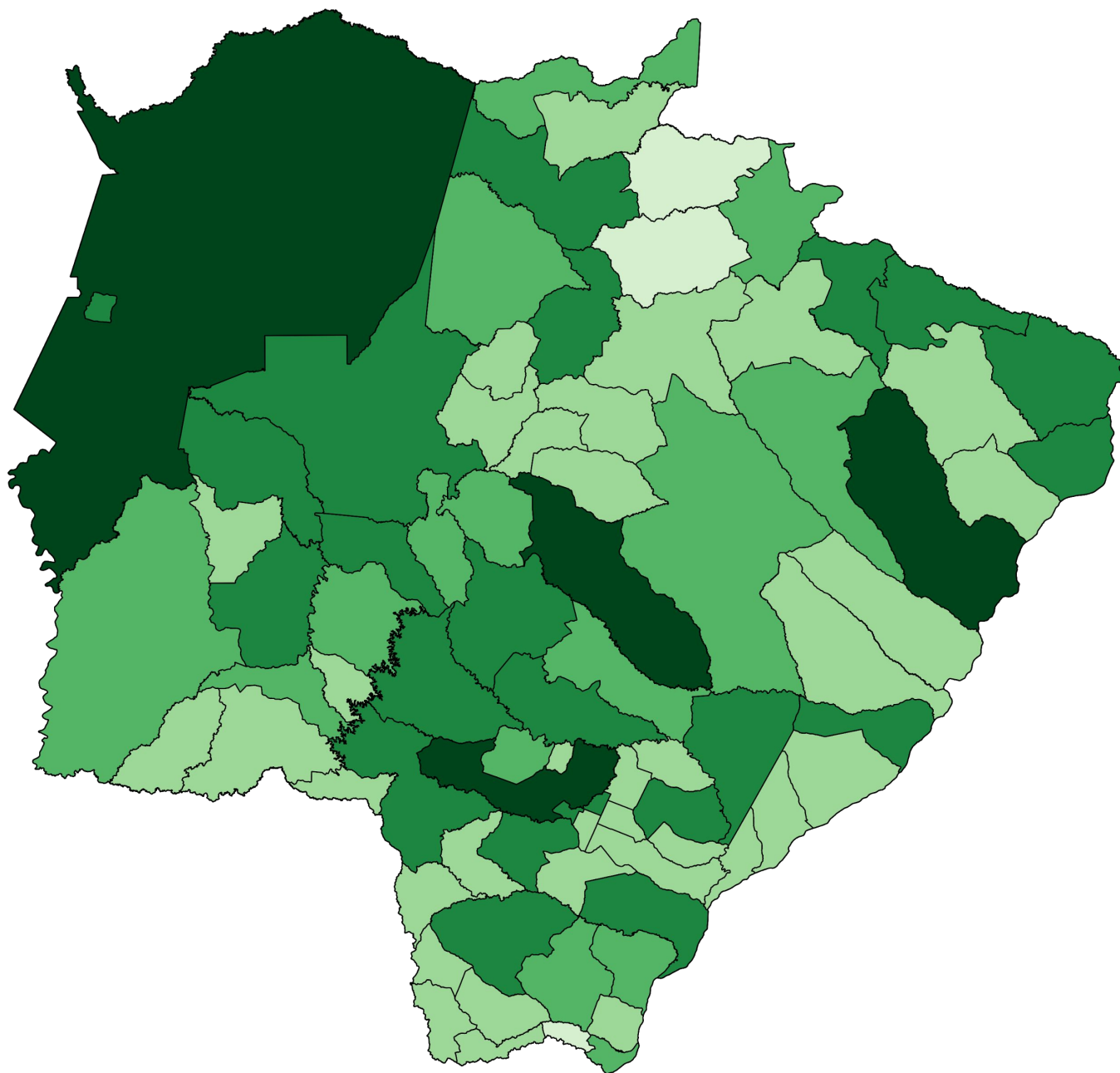
► Frequência e Distribuição dos Casos Confirmados

► Em ordem decrescente de casos confirmados

	Município	Casos	%
	Mato Grosso do Sul	161.021	100%
1 =	Campo Grande	68.974	42,8%
2 =	Dourados	18.191	11,3%
3 =	Corumbá	8.280	5,1%
4 =	Três Lagoas	5.615	3,5%
5 =	Ponta Porã	3.499	2,2%
6 =	Aquidauana	3.144	2,0%
7 =	Naviraí	2.952	1,8%
8 =	Sidrolândia	2.688	1,7%
9 =	Maracaju	2.680	1,7%
10 =	Rio Brilhante	2.025	1,3%
11 =	Chapadão do Sul	2.014	1,3%
12 =	São Gabriel do Oeste	1.804	1,1%
13 =	Caarapó	1.668	1,0%
14 =	Miranda	1.626	1,0%
15 =	Amambai	1.607	1,0%
16 =	Ladário	1.547	1,0%
17 ▼	Bataguassu	1.545	1,0%
18 ▼	Paranaíba	1.524	0,9%
19 ▼	Cassilândia	1.449	0,9%
20 ▼	Anastácio	1.368	0,8%
21 ▼	Coxim	1.366	0,8%
22 ▼	Bonito	1.324	0,8%
23 ▼	Aparecida do Taboado	1.293	0,8%
24 ▼	Fátima do Sul	1.219	0,8%
25 ▼	Nova Andradina	1.171	0,7%
26 ▼	Ivinhema	1.089	0,7%
27 ▼	Costa Rica	938	0,6%
27 =	Itaporã	938	0,6%
28 =	Mundo Novo	854	0,5%
29 =	Nova Alvorada do Sul	816	0,5%
30 =	Dois Irmãos do Buriti	761	0,5%
31 =	Rio Verde de Mato Grosso	737	0,5%
32 =	Sonora	695	0,4%
33 =	Água Clara	666	0,4%
34 =	Jardim	648	0,4%
35 =	Itaquiraí	595	0,4%
36 =	Ribas do Rio Pardo	552	0,3%
37 =	Terenos	550	0,3%
38 =	Iguatemi	534	0,3%

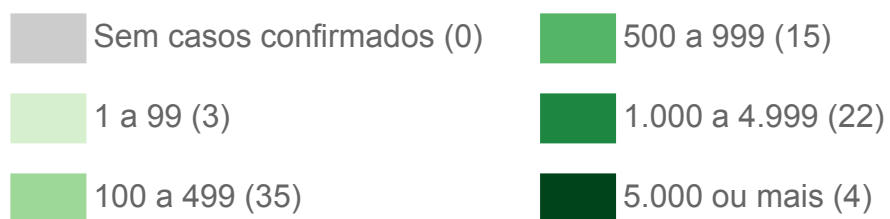
	Município	Casos	%
39 =	Porto Murtinho	524	0,3%
40 =	Nioaque	508	0,3%
41 =	Guia Lopes da Laguna	497	0,3%
42 =	Deodápolis	444	0,3%
43 =	Tacuru	420	0,3%
44 =	Batayporã	409	0,3%
45 =	Glória de Dourados	408	0,3%
46 =	Coronel Sapucaia	400	0,2%
47 =	Eldorado	387	0,2%
48 =	Vicentina	338	0,2%
49 =	Angélica	337	0,2%
50 =	Juti	320	0,2%
51 =	Camapuã	304	0,2%
52 =	Douradina	291	0,2%
53 =	Inocência	275	0,2%
54 =	Aral Moreira	273	0,2%
55 =	Sete Quedas	272	0,2%
56 =	Rio Negro	247	0,2%
57 =	Rochedo	246	0,2%
58 =	Bela Vista	242	0,2%
59 =	Brasilândia	240	0,1%
59 =	Jateí	240	0,1%
60 =	Bandeirantes	235	0,1%
61 ▲	Antônio João	184	0,1%
61 =	Pedro Gomes	184	0,1%
62 ▲	Caracol	172	0,1%
62 ▲	Santa Rita do Pardo	172	0,1%
63 ▲	Paraíso das Águas	168	0,1%
64 ▲	Novo Horizonte do Sul	159	0,1%
65 ▲	Laguna Carapã	156	0,1%
66 ▲	Taquarussu	145	0,1%
67 ▲	Paranhos	139	0,1%
68 ▲	Anaurilândia	129	0,1%
69 ▲	Jaraguari	110	0,1%
70 ▲	Corguinho	105	0,1%
71 ▲	Selvéria	101	0,1%
72 ▲	Bodoquena	100	0,1%
73 ▲	Alcinópolis	71	< 0,1%
74 ▲	Figueirão	65	< 0,1%
75 ▲	Japorã	58	< 0,1%

► Distribuição Espacial dos Casos Confirmados



Fonte: SES / MS

*Dados sujeitos a alterações pelos municípios.



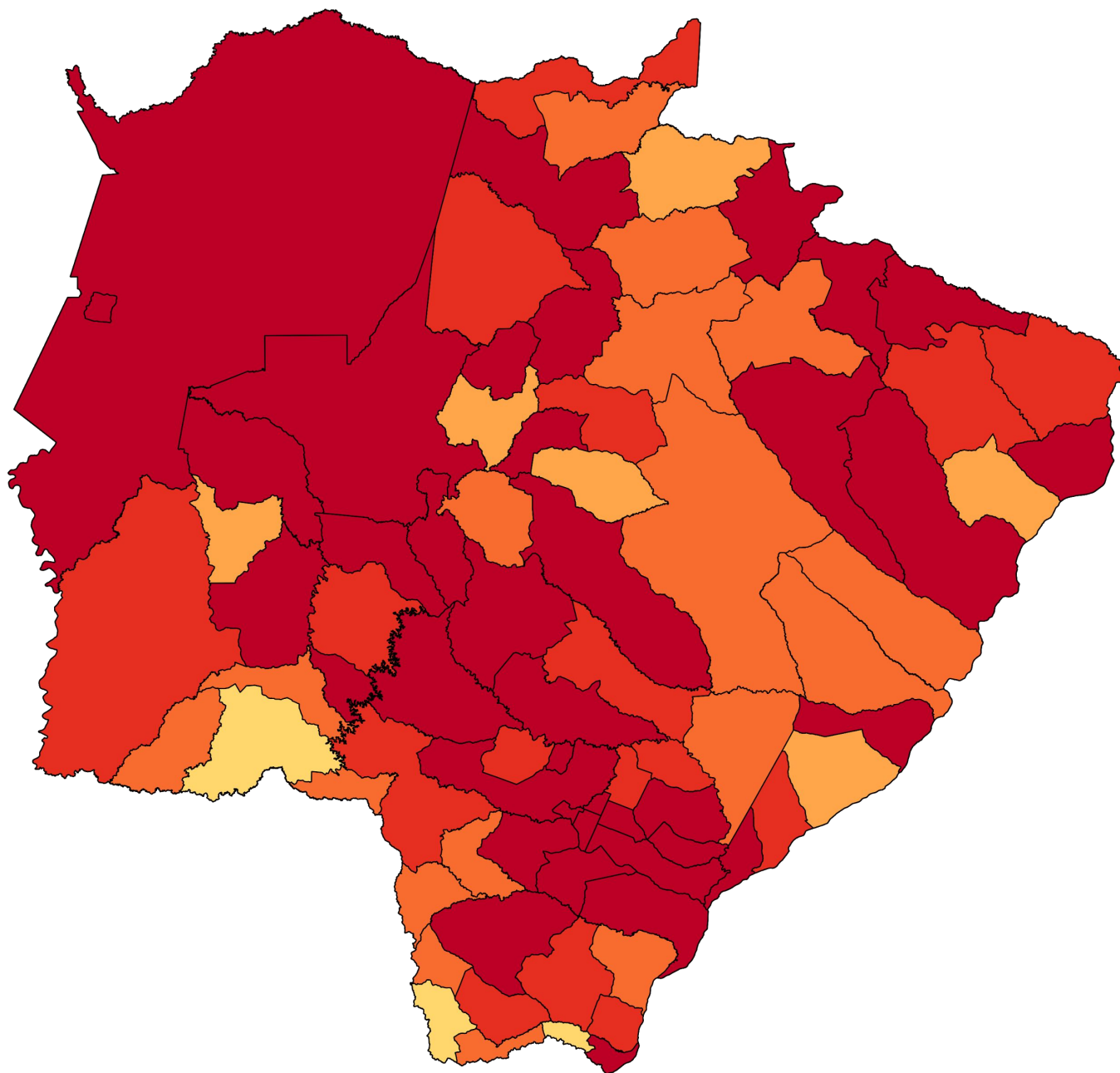
► Incidência dos Casos Confirmados

► Por 100 mil habitantes em ordem decrescente

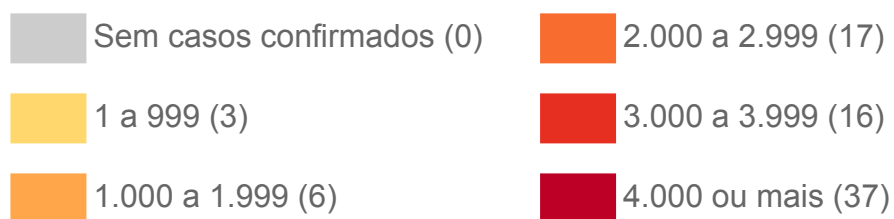
		Município	Incidência
		Mato Grosso do Sul	5.732
1	=	Dourados	8.067
2	=	Chapadão do Sul	7.787
3	=	Campo Grande	7.612
4	=	Corumbá	7.389
5	=	Dois Irmãos do Buriti	6.636
6	▲	São Gabriel do Oeste	6.627
7	▼	Bataguassu	6.624
8	=	Cassilândia	6.586
9	=	Aquidauana	6.546
10	=	Ladário	6.530
11	=	Fátima do Sul	6.359
12	=	Jateí	5.969
13	=	Bonito	5.967
14	=	Miranda	5.762
15	=	Maracaju	5.581
16	=	Vicentina	5.533
17	=	Caarapó	5.452
18	=	Anastácio	5.421
19	=	Rio Brilhante	5.303
20	=	Naviraí	5.301
21	=	Rio Negro	5.153
22	=	Guia Lopes da Laguna	5.059
23	=	Aparecida do Taboado	4.960
24	=	Douradina	4.870
25	=	Rochedo	4.843
26	=	Juti	4.715
27	=	Ivinhema	4.688
28	=	Mundo Novo	4.623
29	▲	Três Lagoas	4.555
30	▼	Sidrolândia	4.537
31	=	Costa Rica	4.437
32	=	Novo Horizonte do Sul	4.316
33	=	Água Clara	4.222
34	=	Glória de Dourados	4.101
35	=	Coxim	4.083
36	=	Taquarussu	4.041
37	=	Amambai	4.035
38	▲	Itaporã	3.728
39	▼	Ponta Porã	3.725

		Município	Incidência
40	▲	Rio Verde de Mato Grosso	3.690
41	▼	Nioaque	3.665
42	=	Nova Alvorada do Sul	3.638
43	=	Inocência	3.624
44	=	Paranaíba	3.605
45	=	Batayporã	3.604
46	=	Tacuru	3.598
47	=	Sonora	3.524
48	=	Deodápolis	3.420
49	=	Iguatemi	3.301
50	=	Bandeirantes	3.234
51	=	Eldorado	3.121
52	=	Angélica	3.083
53	=	Porto Murtinho	3.029
54	=	Paraíso das Águas	2.971
55	▲	Itaquiraí	2.783
56	▼	Caracol	2.782
57	=	Coronel Sapucaia	2.606
58	=	Sete Quedas	2.525
59	▲	Jardim	2.470
59	=	Terenos	2.470
60	▲	Pedro Gomes	2.414
61	▲	Camapuã	2.220
62	▲	Aral Moreira	2.214
63	▲	Ribas do Rio Pardo	2.211
64	▲	Santa Rita do Pardo	2.177
65	▲	Figueirão	2.125
66	▲	Nova Andradina	2.120
67	▲	Laguna Carapã	2.103
68	▲	Antônio João	2.040
69	=	Brasilândia	2.025
70	▲	Corguinho	1.734
71	▲	Selvéria	1.544
72	▲	Jaraguari	1.514
73	▲	Anaurilândia	1.421
74	▲	Alcinópolis	1.311
75	▲	Bodoquena	1.276
76	▲	Bela Vista	978
77	▲	Paranhos	965
78	▲	Japorã	628

► Distribuição Espacial por Incidência



Fonte: SES / MS, IBGE (população estimada 2020)
*Dados sujeitos a alterações pelos municípios.



▶ Últimos Óbitos por COVID-19

	Município de Residência	Sexo	Idade	Data de Notificação	Data do Óbito	Comorbidades
2.899	Nova Andradina	M	74	18/01/2021	30/01/2021	Doença cardiovascular, pneumopatia e doença neurológica crônica
2.900	Nova Alvorada do Sul	M	76	24/01/2021	29/01/2021	Doença cardiovascular crônica, diabetes, obesidade, hipertensão
2.901	Itaquiaraí	F	70	25/01/2021	29/01/2021	Hipertensão, obesidade, diabetes
2.902	Fátima do Sul	M	67	24/12/2020	30/01/2021	Diabetes, hipertensão
2.903	Campo Grande	F	74	29/12/2020	29/01/2021	Síndrome Sheehan
2.904	Coronel Sapucaia	M	82	22/01/2021	23/01/2021	Tabagismo
2.905	Rio Verde de Mato Grosso	M	81	28/01/2021	27/01/2021	Nada relatado
2.906	Anastácio	M	75	21/01/2021	30/01/2021	Doença cardiovascular e pneumopatia crônica
2.907	Campo Grande	M	62	30/12/2020	30/01/2021	Doença cardiovascular crônica, diabetes, obesidade, hipertensão
2.908	Camapuã	M	56	29/12/2020	29/01/2021	Doença cardiovascular crônica, diabetes, hipertensão
2.909	Campo Grande	M	59	06/01/2021	29/01/2021	Obesidade

▶ Óbitos por COVID-19 em Mato Grosso do Sul

▶ Macrorregião de residência

Campo Grande	Dourados	Três Lagoas	Corumbá
1.828 (63,1%)	623 (21,5%)	188 (6,5%)	270 (9,3%)

▶ Município de residência em ordem decrescente de frequência

$$\text{Taxa de letalidade (\%)} = \frac{\text{óbitos}}{\text{casos confirmados}}$$

$$\text{Taxa de mortalidade} = \frac{\text{óbitos}}{\text{população}} \times 100 \text{ mil}$$

	Município	Óbitos	Distribuição	Letalidade	Mortalidade
	Mato Grosso do Sul	2.909	100%	1,8%	103,5
1 =	Campo Grande	1.291	44,4%	1,9%	142,5
2 =	Corumbá	229	7,9%	2,8%	204,4
3 =	Dourados	221	7,6%	1,2%	98,0
4 =	Aquidauana	83	2,9%	2,6%	172,8
5 =	Ponta Porã	71	2,4%	2,0%	75,6
6 =	Três Lagoas	67	2,3%	1,2%	54,3
7 =	Naviraí	58	2,0%	2,0%	104,1
8 =	Miranda	46	1,6%	2,8%	163,0
9 =	Ladário	41	1,4%	2,7%	173,1
10 ▲	Anastácio	39	1,3%	2,9%	154,5
10 =	Cassilândia	39	1,3%	2,7%	177,3
11 ▲	Sidrolândia	34	1,2%	1,3%	57,4
12 ▲	Maracaju	33	1,1%	1,2%	68,7
13 ▲	Paranaíba	32	1,1%	2,1%	75,7
14 ▲	Coxim	31	1,1%	2,3%	92,7
15 ▲	Amambai	30	1,0%	1,9%	75,3
15 ▲	Fátima do Sul	30	1,0%	2,5%	156,5
16 ▲	Jardim	28	1,0%	4,3%	106,7
17 ▲	São Gabriel do Oeste	26	0,9%	1,4%	95,5
18 ▲	Chapadão do Sul	25	0,9%	1,2%	96,7
18 ▲	Nova Andradina	25	0,9%	2,1%	45,3
18 ▲	Rio Verde de Mato Grosso	25	0,9%	3,4%	125,2

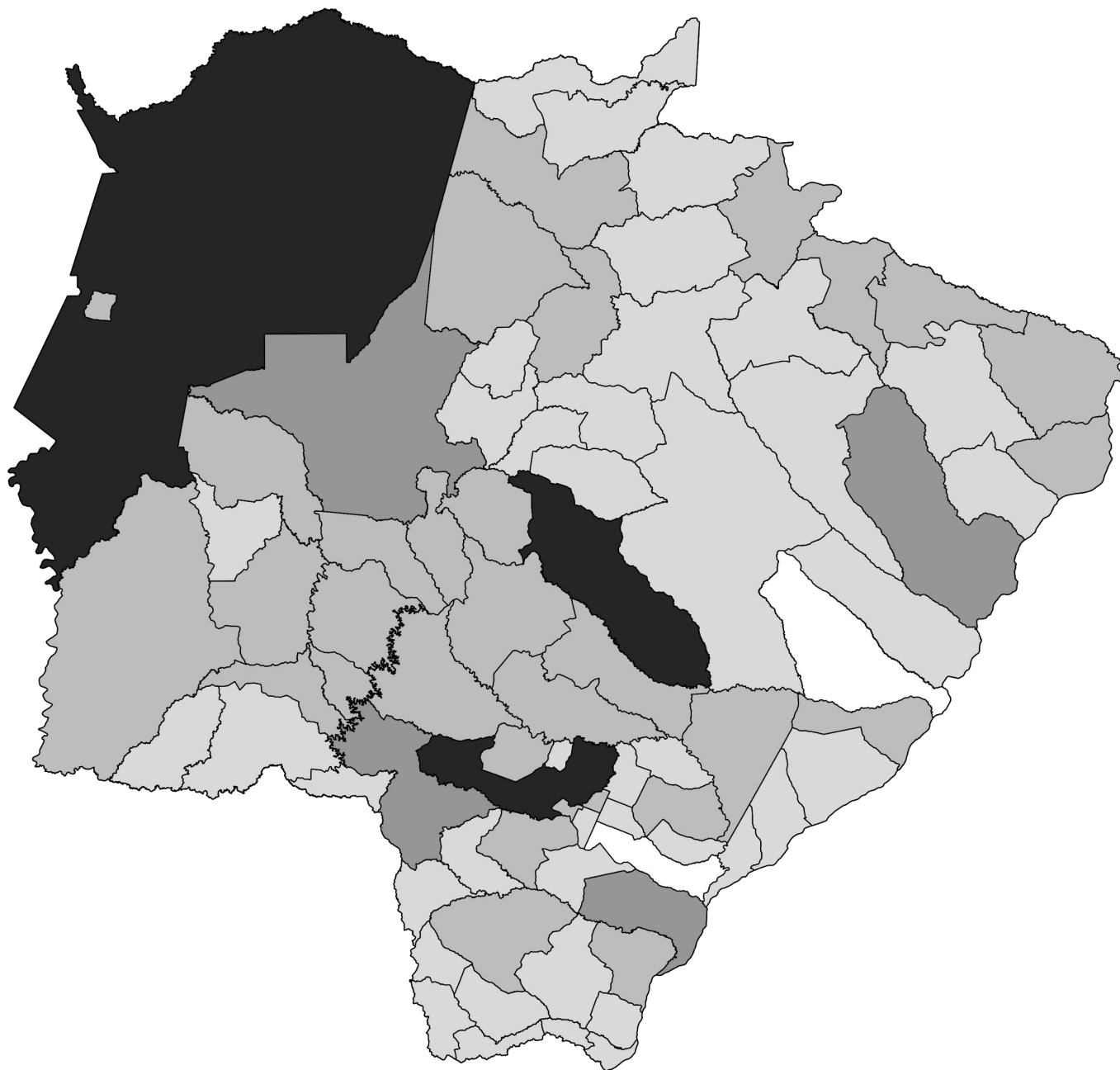
▶ Óbitos por COVID-19 em Mato Grosso do Sul

		Município	Óbitos	Distribuição	Letalidade	Mortalidade
19	▲	Rio Brillhante	24	0,8%	1,2%	62,9
20	▲	Bonito	21	0,7%	1,6%	94,6
21	▲	Aparecida do Taboado	20	0,7%	1,5%	76,7
22	▲	Ivinhema	18	0,6%	1,7%	77,5
23	▲	Caarapó	17	0,6%	1,0%	55,6
24	▲	Bataguassu	16	0,6%	1,0%	68,6
24	▲	Itaporã	16	0,6%	1,7%	63,6
24	▲	Terenos	16	0,6%	2,9%	71,8
25	▲	Porto Murtinho	15	0,5%	2,9%	86,7
26	▲	Costa Rica	14	0,5%	1,5%	66,2
27	▲	Dois Irmãos do Buriti	13	0,4%	1,7%	113,4
28	▲	Itaquiraí	11	0,4%	1,8%	51,5
28	▲	Nioaque	11	0,4%	2,2%	79,4
28	▲	Nova Alvorada do Sul	11	0,4%	1,3%	49,0
29	▲	Guia Lopes da Laguna	10	0,3%	2,0%	101,8
30	▲	Bela Vista	9	0,3%	3,7%	36,4
30	▲	Vicentina	9	0,3%	2,7%	147,3
31	▲	Glória de Dourados	8	0,3%	2,0%	80,4
31	▲	Mundo Novo	8	0,3%	0,9%	43,3
32	▲	Angélica	7	0,2%	2,1%	64,0
32	▲	Aral Moreira	7	0,2%	2,6%	56,8
32	▲	Batayporã	7	0,2%	1,7%	61,7
32	▲	Camapuã	7	0,2%	2,3%	51,1
32	▲	Ribas do Rio Pardo	7	0,2%	1,3%	28,0
32	▲	Sonora	7	0,2%	1,0%	35,5
33	▲	Coronel Sapucaia	6	0,2%	1,5%	39,1
33	▲	Eldorado	6	0,2%	1,6%	48,4
34	▲	Água Clara	5	0,2%	0,8%	31,7
34	▲	Anaurilândia	5	0,2%	3,9%	55,1
34	▲	Brasilândia	5	0,2%	2,1%	42,2
34	▲	Deodópolis	5	0,2%	1,1%	38,5
34	▲	Iguatemi	5	0,2%	0,9%	30,9
34	▲	Rio Negro	5	0,2%	2,0%	104,3
35	▲	Antônio João	4	0,1%	2,2%	44,3
35	▲	Bandeirantes	4	0,1%	1,7%	55,1

▶ Óbitos por COVID-19 em Mato Grosso do Sul

		Município	Óbitos	Distribuição	Letalidade	Mortalidade
35	▲	Douradina	4	0,1%	1,4%	66,9
35	▲	Paraíso das Águas	4	0,1%	2,4%	70,7
35	▲	Sete Quedas	4	0,1%	1,5%	37,1
35	▲	Tacuru	4	0,1%	1,0%	34,3
36	▲	Inocência	3	0,1%	1,1%	39,5
36	▲	Japorã	3	0,1%	5,2%	32,5
36	▲	Juti	3	0,1%	0,9%	44,2
36	▲	Paranhos	3	0,1%	2,2%	20,8
37	▲	Alcinópolis	2	0,1%	2,8%	36,9
37	▲	Bodoquena	2	0,1%	2,0%	25,5
37	▲	Corguinho	2	0,1%	1,9%	33,0
37	▲	Jaraguari	2	0,1%	1,8%	27,5
37	▲	Pedro Gomes	2	0,1%	1,1%	26,2
37	▲	Taquarussu	2	0,1%	1,4%	55,7
38	▲	Caracol	1	< 0,1%	0,6%	16,2
38	▲	Figueirão	1	< 0,1%	1,5%	32,7
38	▲	Laguna Carapã	1	< 0,1%	0,6%	13,5
38	▲	Novo Horizonte do Sul	1	< 0,1%	0,6%	27,1
38	▲	Rochedo	1	< 0,1%	0,4%	19,7
38	▲	Selvéria	1	< 0,1%	1,0%	15,3

► Distribuição Espacial dos Óbitos por COVID-19

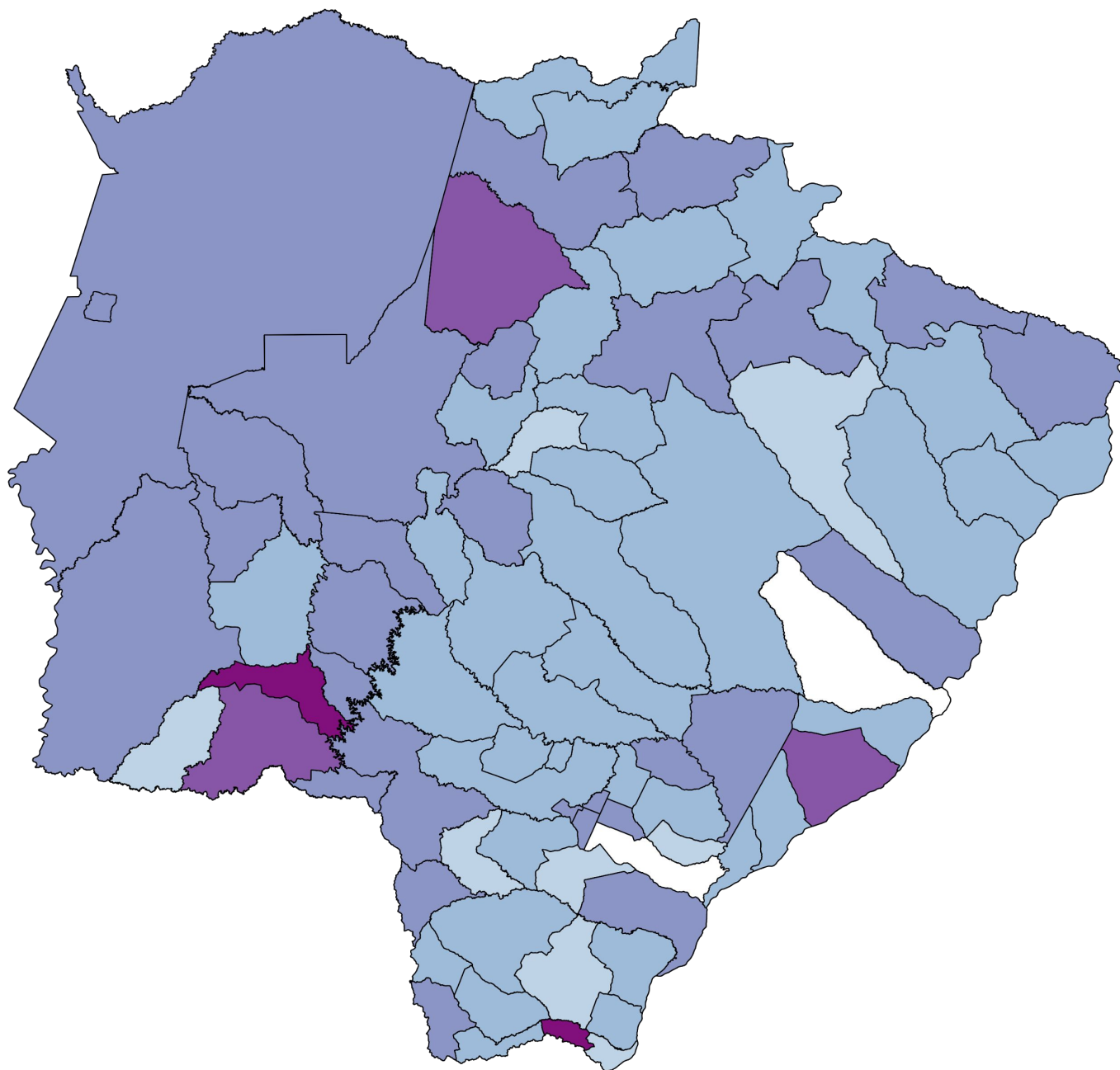


Fonte: SES / MS

*Dados sujeitos a alterações pelos municípios.



► Distribuição Espacial da Letalidade por COVID-19



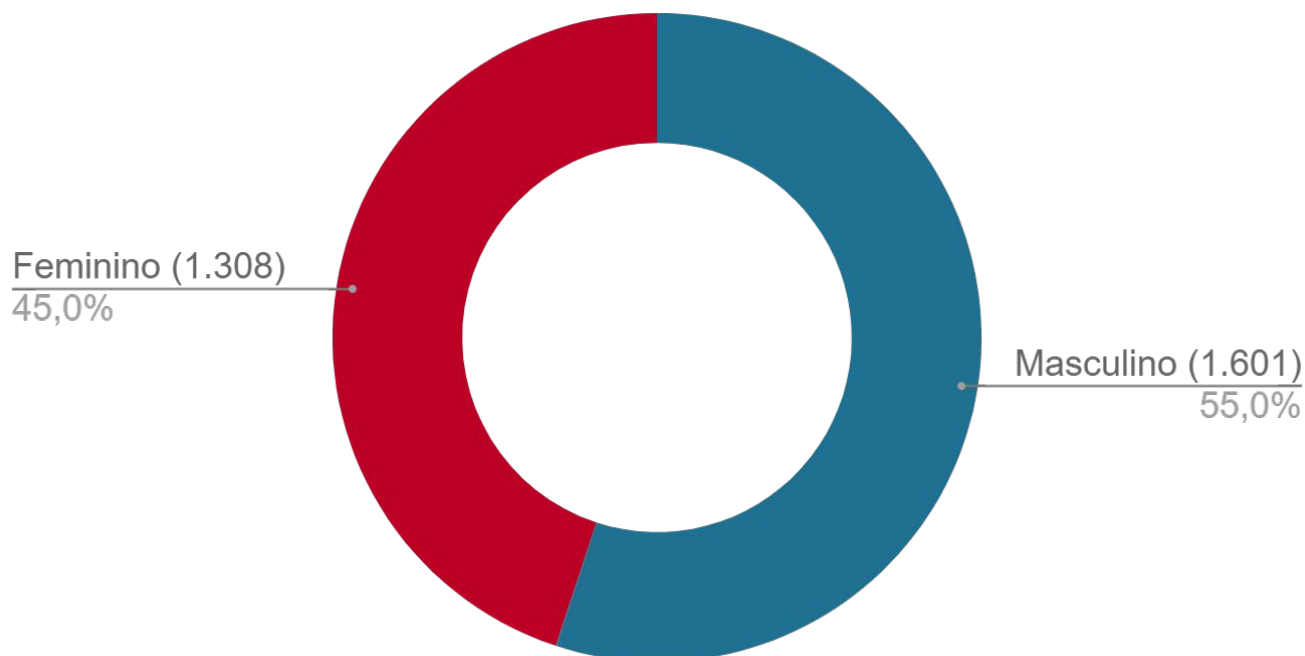
Fonte: SES / MS

*Dados sujeitos a alterações pelos municípios.



▶ Perfil dos Óbitos por COVID-19

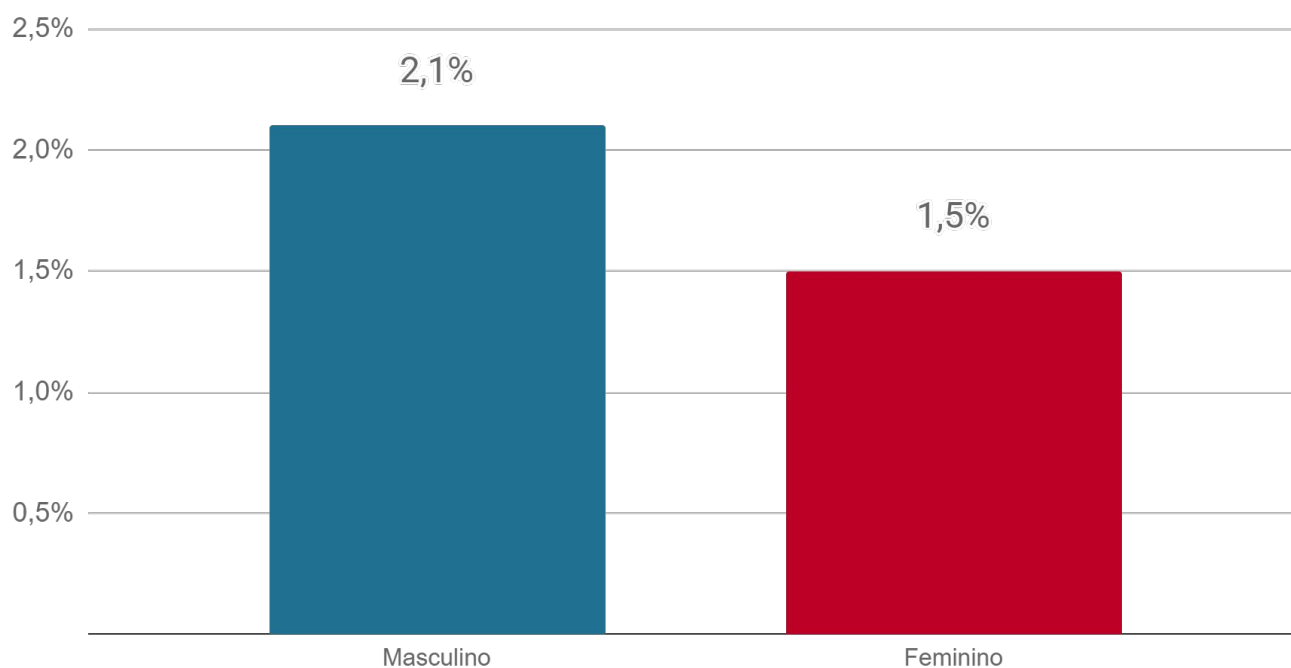
▶ Sexo



Fonte: SES / MS

*Dados sujeitos a alterações pelos municípios.

▶ Letalidade por sexo

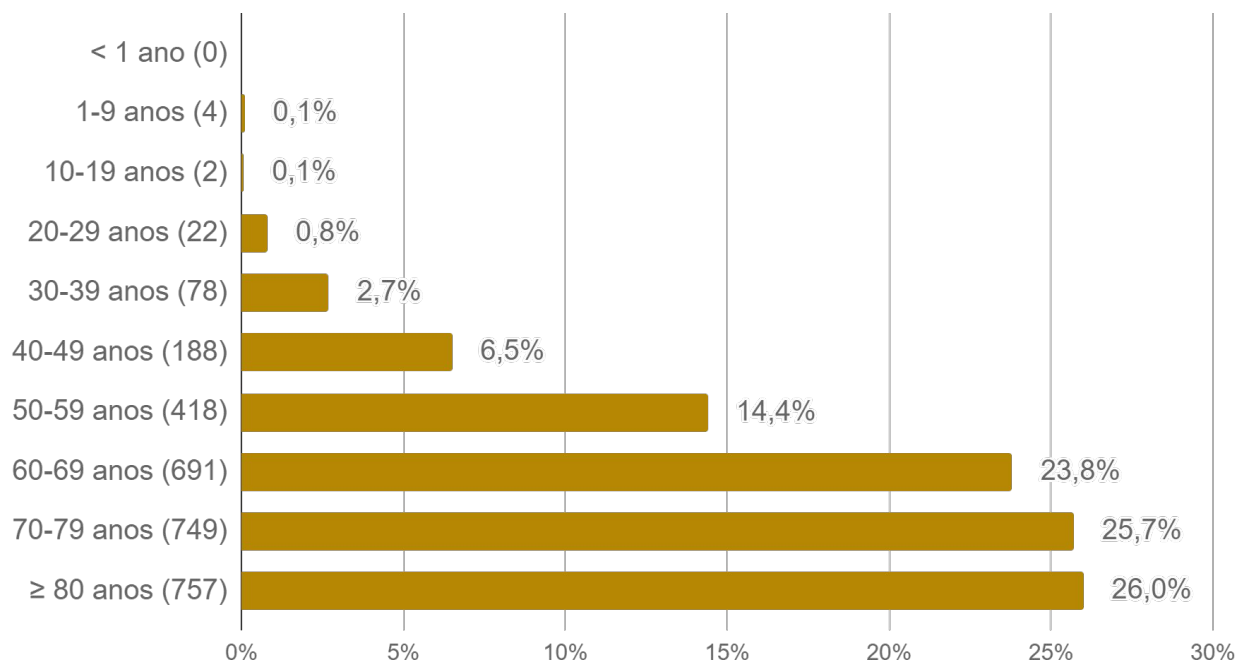


Fonte: SES / MS

*Dados sujeitos a alterações pelos municípios.

► Perfil dos Óbitos por COVID-19

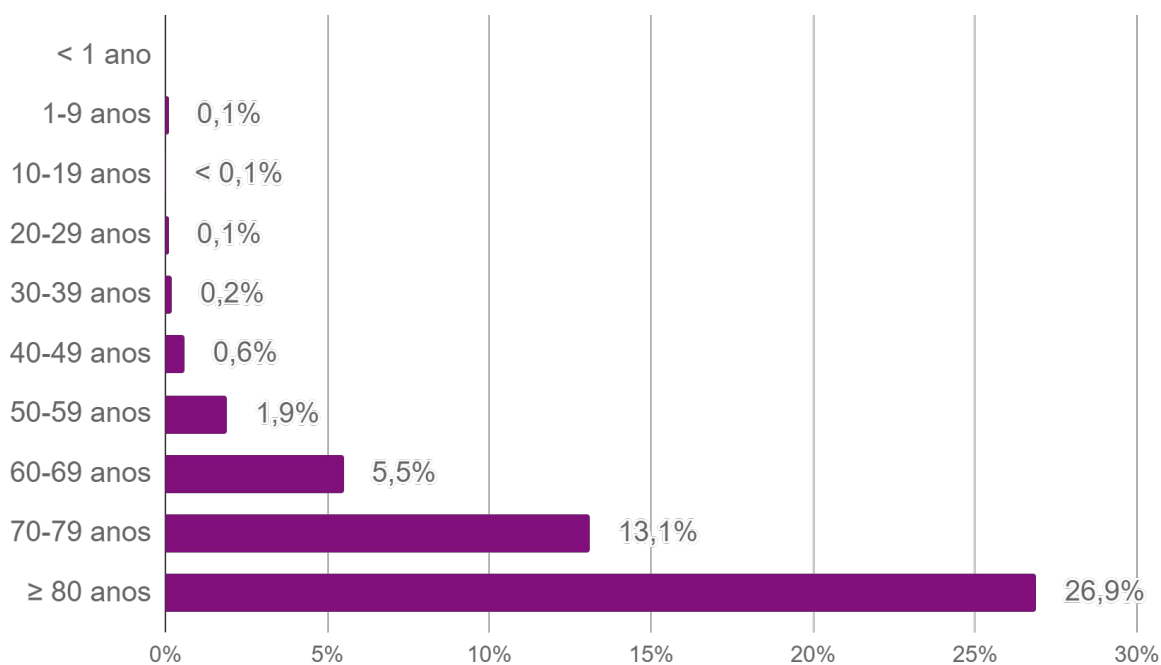
► Faixa etária



Fonte: SES / MS

*Dados sujeitos a alterações pelos municípios.

► Letalidade por faixa etária

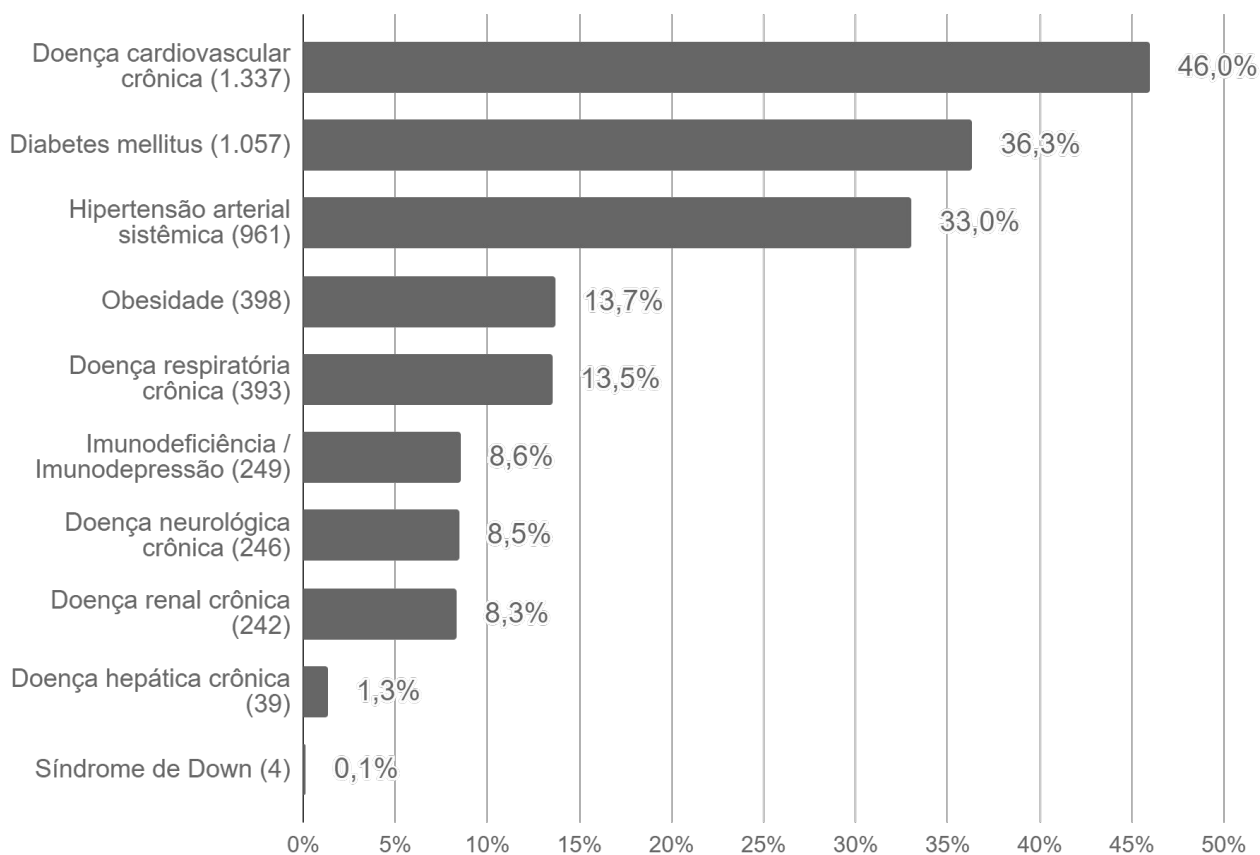
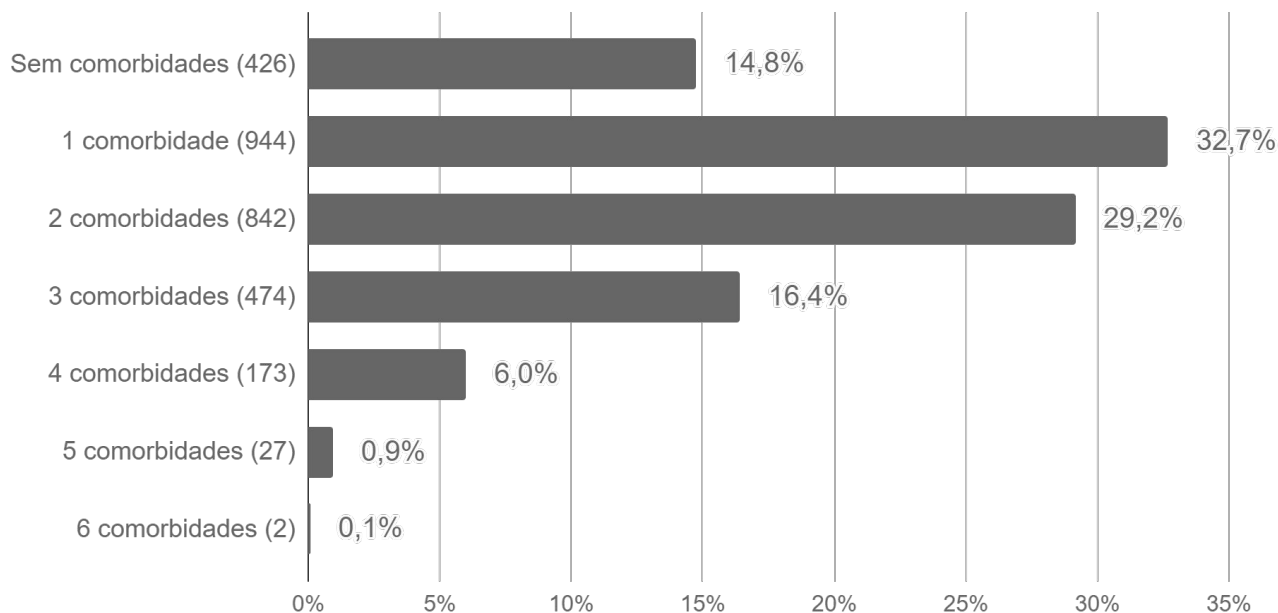


Fonte: SES / MS

*Dados sujeitos a alterações pelos municípios.

► Perfil dos Óbitos por COVID-19

► Comorbidades



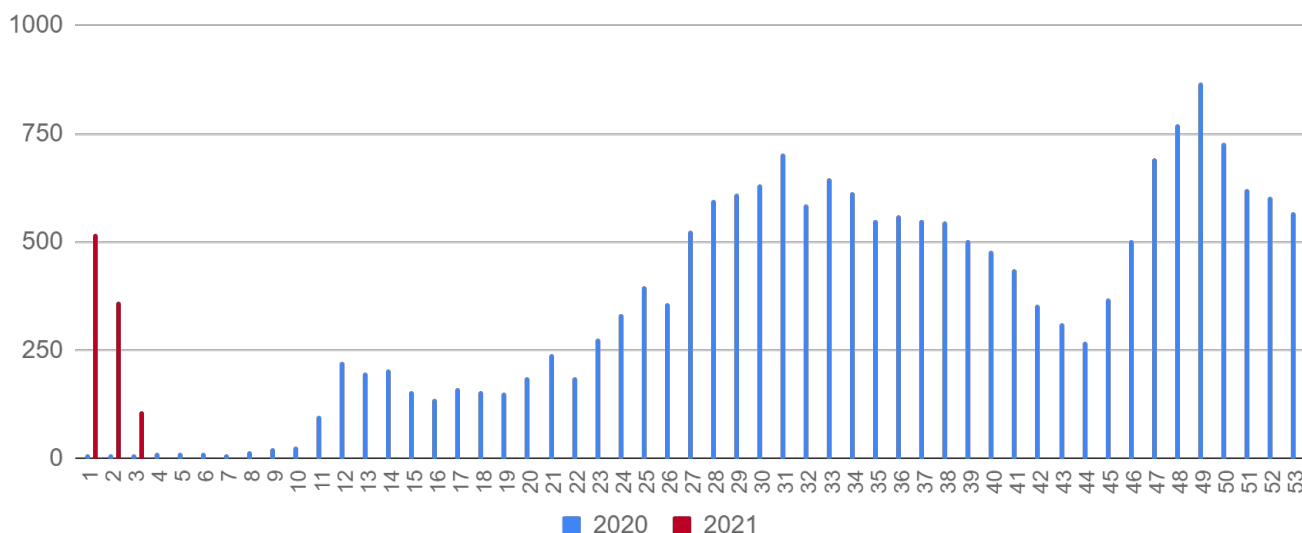
Fonte: SES / MS

*Dados sujeitos a alterações pelos municípios.

► SRAG em Mato Grosso do Sul

A Síndrome Respiratória Aguda Grave (SRAG) é uma condição clínica na qual o indivíduo apresenta um ou mais sinais de agravamento da síndrome gripal (SG). Entre os principais agentes etiológicos que contribuem para que o paciente evolua para uma SRAG, estão os vírus da influenza, vírus sincicial respiratório, adenovírus, coronavírus, entre outros; do mesmo modo que outros agentes etiológicos como diversas bactérias, leishmaniose, leptospirose, etc.

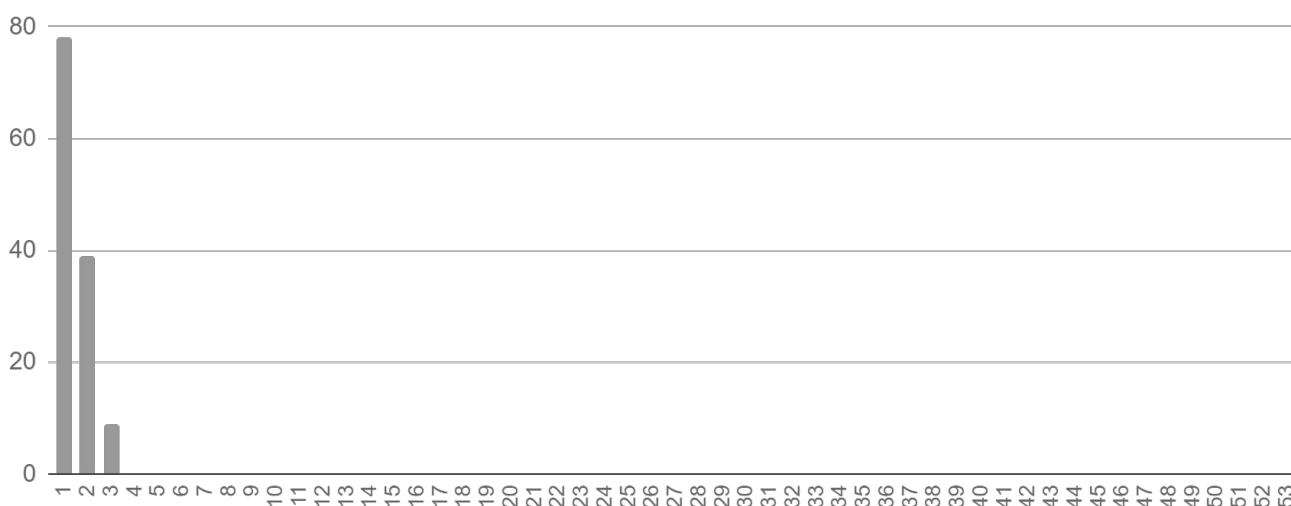
► Casos de SRAG por semana epidemiológica de início dos sintomas



Fonte: SIVEP Gripe

*Dados sujeitos a alterações pelos municípios.

► Óbitos por SRAG¹ por semana epidemiológica de início dos sintomas



¹ Todos os óbitos por SRAG (ocorridos por diversos agentes etiológicos) são submetidos a testagem pelo LACEN para diagnóstico de: Influenza (A H1N1, A H3N2, Influenza B), COVID-19 e painel viral: metapneumovírus, adenovírus, rinovírus, parainfluenza 1, parainfluenza 2, parainfluenza 3, vírus sincicial respiratório.

Fonte: SIVEP Gripe

*Dados sujeitos a alterações pelos municípios.

► Medidas Importantes

- Para contenção da transmissibilidade do COVID-19, deverá ser adotada como medida não farmacológica o isolamento domiciliar da pessoa com sintomas respiratórios e das pessoas que residam no mesmo endereço, ainda que estejam assintomáticos, devendo permanecer em isolamento pelo período máximo de 14 (quatorze) dias.
- Considera-se pessoa com sintomas respiratórios, a apresentação de tosse seca, dor de garganta, ou dificuldade respiratória, acompanhada ou não de febre.
- Os indivíduos com febre e/ou sintomas respiratórios são aconselhados a usar a máscara. É importante lavar as mãos com água e sabão ou álcool em gel a 70% antes de colocar a máscara facial. Além disso, deve-se substituir a máscara por uma nova limpa e seca, assim que ela se tornar úmida.
- As pessoas com mais de 60 anos de idade, devem observar o distanciamento social, restringindo seus deslocamentos para realização de atividades estritamente necessárias, evitando transporte de utilização coletiva, viagens e eventos esportivos, artísticos, culturais, científicos, comerciais e religiosos e outros com concentração próxima de pessoas.

► Notificação

NOTIFICAÇÃO IMEDIATA: Todos os casos devem ser registrados por serviços públicos e privados, por meio do preenchimento da ficha de **SRAG HOSPITALIZADO - SIVEP GRIPE**, dentro das primeiras 24 horas a partir da suspeita clínica.

Inserem no SIVEP GRIPE: Aquidauana, Caarapó, Campo Grande, Chapadão do Sul, Corumbá, Costa Rica, Dois Irmãos do Buriti, Dourados, Fátima do Sul, Jardim, Maracaju, Naviraí, Nova Andradina, Paranaíba, Ponta Porã, São Gabriel do Oeste, Sidrolândia, Três Lagoas e Sonora.
Demais municípios enviam a ficha ao CIEVS.

Plantão CIEVS 24 horas: (67) 98477-3435
cievs.ms@hotmail.com

Plantão CIEVS Estadual

DISQUE-NOTIFICA

0800-647-1650

(67) 98477-3435 (ligações, SMS, WhatsApp - 24 horas)

(67) 3318-1823 (expediente)

E-NOTIFICA

cievs.ms@hotmail.com (24 horas)

cievs@saude.ms.gov.br (expediente)

ENDEREÇO

Avenida do Poeta Manoel de Barros, Bloco VII
CEP: 79.031-902 - Campo Grande / MS

Visite o painel interativo COVID-19 de Mato Grosso do Sul

<http://mais.saude.ms.gov.br/>

Governador do Estado de Mato Grosso do Sul	Reinaldo Azambuja Silva
Secretário de Estado de Saúde	Geraldo Resende Pereira
Secretária de Estado de Saúde Adjunta	Crhistine Cavalheiro Maymone Gonçalves
Diretoria de Vigilância em Saúde	Larissa Domingues Castilho
Coordenadoria do CIEVS Estadual	Karine Barbosa
Gerência Técnica de Influenza e Doenças Respiratórias	Lívia de Mello Maziero

Elaboração Daniel Henrique Tsuha
Fabrícia Carvalho Chagas
Grazielli Rocha Romera
Lívia de Mello Maziero